



Ihastu Iittiin!

Iitin kunta

Talousarvio 2025

Taloussuunnitelma 2026–2027

Kunnanhallitus 18.11.2024 § 274
Kunnanvaltuusto 10.12.2024 § 53

339/02.01.00/2024

Sisällys

YLEINEN OSA	1
JOHDANTO	1
YLEINEN TALOUDELLINEN KEHITYS.....	2
Kuntatalous vuonna 2024.....	2
Pöytäkirjoja valtion vuoden 2025 talousarvion kunkin vaikuttavista toimista.....	2
Kuntatalouden kehitysarvio.....	3
RISKIENHALLINTA JA KESKEISIMMÄT RISKIT	4
Toiminnalliset riskit	4
Rahoitusriskit.....	4
Vahinkoriskit.....	4
TILASTOTIEDOT	6
Väestö	6
Ennustetut väestömuutokset	6
Väestöllinen huoltosuhde	8
Alueellinen väestönkehitys kunnan sisällä	8
Työllisyys.....	9
Kunnan toimet työllisyyden edistämiseksi	10
Kunnan maksuosuus työmarkkinatuesta.....	11
Työpaikat ja työvoima	12
VUODEN 2025 TALOUSARVION LAADINTAPERUSTEET	13
Veroperusteet	13
Talousarvion sitovuus	13
Tilivelvolliset.....	14
Hankintavaltuudet	14
Talousarvion käyttösuunnitelmat.....	14
Osallistuva budjetointi	14
TALOUSARVIO LYHYESTI	15
KUNNAN HENKILÖSTÖ.....	17
IITIN KUNNAN ORGANISAATIO	18
STRATEGIAOSA	19
KUNTASTRATEGIA.....	19
Strategian tiivistelmä.....	19
STRATEGISET PROJEKTIT.....	20
KUNNAN TOIMINNAN TAVOITTEET VUODELLE 2025.....	20
Olmennaisimmat toiminnalliset tavoitteet 2025:	20
KONSERNIYHTEISÖJEN TAVOITTEET VUONNA 2025.....	21
Osakkuusyhteisöt	23
KÄYTTÖTALOUSOSA	24
HALLINTOPALVELUT	24
Demokratiapalvelut.....	24
Kehittämispalvelut.....	26
Sisäiset palvelut	29
KASVUN JA OPPIMISEN PALVELUT	31
Koulutuspalvelut	31

Varhaiskasvatus	36
HYVINVOINTIPALVELUT	39
Kirjasto- ja kulttuuripalvelut.....	39
Vapaa-aikapalvelut.....	42
TEKNISET PALVELUT.....	45
Yhdyskuntapalvelut.....	45
Kiinteistöpalvelut.....	49
Rakentamis- ja ympäristöpalvelut	51
Vesihuoltolaitos.....	53
TULOSLASKELMAOSA.....	54
INVESTOINTIOSA	56
RAHOITUSOSA	67
YHTEENVETOTAULUKOT.....	70
LIITTEET	72
GRAAFISET KUVAAJAT	73



Yleinen osa

Johdanto

Talousarviokirja on koottu siten, että ensin on yleinen osa, joka sisältää mm. lähtökohtatiedot ja yleisperustelut. Yleisperusteluissa voidaan esittää esimerkiksi tietoja kunnan taloudellisesta asemasta, arvioita kehitysnäkymistä yms.

litin kunnalle on vuonna 2022 hyväksytty kuntastrategia. Strategiaosassa on viitattu tähän asiakirjaan ja esitelty voimassa olevan strategian yhteenvetosivut. Koko strategia on saatavissa erillisenä asiakirjana kunnan verkkosivuilta tai kunnanviraston palvelusteestä.

Talousarvion käyttötalousosassa valtuusto on asettanut tehtäväkohtaiset tavoitteet sekä osoittanut tavoitteiden edellyttämät tuloarviot ja määrärahat tehtävien hoitamiseen.

Tuloslaskelmaosassa seurattavia määrärahoja ja tuloarvioita ovat verotulot, valtionosuudet, rahoitustulot ja -menot sekä satunnaiset erät.

Investointiosassa valtuusto hyväksyy kustannusarviot, määrärahat ja tuloarviot hankkeille tai hanke-ryhmille. Hankkeet ja hankeryhmät voidaan ryhmitellä tarvittaessa toimielimittäin ja tehtävittäin. Investointiosassa tai sen perusteluissa määritellään valtuustoon nähden sitova taso. Investoinnin hankintamenuun varataan määräraha arvioidun rahan käytön mukaisena. Määrärahaan talousarviossa ei vaikuta se, onko investointia varten muodostettu investointivaraus.

Rahoitusosassa valtuusto päättää, mitkä rahoitusosan erät ovat sitovia määrärahoja ja tuloarvioita. Esimerkiksi antolainojen ja lainakannan muutosten osalta määritellään valtuustoon nähden sitova taso.

Keskeisin tilikauden tulokseen vaikuttava erä on satunnaisiin tuottoihin kirjautuva Kausalan kaukolämpö-kauppaan liittyvä luovutusvoitto 5,375 miljoonaa euroa. Tämä erä on valitusprosessien vuoksi siirtynyt vuosilta 2023 ja 2024 samanlaisena. KHO:lle tehdyn valituslupahakemuksen odotetaan ratkeavan vuoden 2025 aikana. Tätä kirjaa lukevan on syytä huomioida tämä mm. vuosien 2023, 2024 ja 2025 vertailussa.



Yleinen taloudellinen kehitys

Kuntatalous vuonna 2024

Kuntien ja kuntayhtymien yhteenlaskettu tilikauden tulos vahvistui lähes 0,5 mrd. eurolla 1,75 mrd. euroon vuonna 2023. Vuosikate riitti kattamaan sekä poistot että nettoinvestoinnit. Vaikka vuosikatteen ja tulokset ovat olleet vahvoja koko 2020-luvun, vasta vuonna 2023 toiminnan ja investointien rahavirta kääntyi koko kuntataloudessa positiiviseksi. Tuloksen paranemisen taustalla olivat pääosin sote-uudistukseen liittyvät kertaluonteiset erät. Sote-uudistuksen johdosta talouden volyyymien supistumisen lisäksi myös tulo- ja menorakenteissa tapahtui merkittäviä muutoksia. Sote-uudistus myös vaikeuttaa talouden tunnuslukujen muutosten vertailua aiempiin vuosiin.

Myös kuntakohtaisesti tarkasteluna vuoden 2023 tulokset olivat varsin vahvoja. Vahvimmat vuosikatteen ja tulokset olivat suurissa yli 100 000 asukkaan kunnissa, kun taas heikoin tilanne oli pienissä alle 2 000 asukkaan kunnissa. Negatiivisen vuosikatteen kuntien määrä, 15, oli edellisvuosien tapaan alhainen.

Emokuntien talouden vahvistuminen pääosin sote-uudistuksen kertaluonteisten erien johdosta vahvisti myös kuntakonsernien taloutta. Kuntakonsernien yhteenlaskettu tulos vahvistui vajaalla 0,5 mrd. eurolla 2,1 mrd. euroon. Negatiivisten tilikauden tulosten määrä lähes puoliintui edellisvuodesta määrän ollessa 53, kun vuonna 2022 määrä oli 99 kuntakonsernia.

Kuntakonsernien yhteenlaskettu lainamäärä väheni huomattavasti vuodesta 2022. Vähennystä oli kaikkiaan lähes 4,8 mrd. euroa lainamäärän ollessa 38,8 mrd. euroa. Väheneminen johtui sairaanhoitopiirien ja erityishuoltopiirien lainojen siirtymisestä hyvinvointialueille. Nettoluotonanto eli toiminnan ja investointien rahavirta oli kuitenkin noin 0,5 mrd. euroa negatiivinen, joten investointeja on jouduttu rahoittamaan lainoilla ja kertyneillä rahavaroilla. Aiempien vuosien tavoin suurilla kaupungeilla oli selvästi suurimmat asukaskohtaiset lainamäärät ja pienillä kunnilla pienimmät. Sairaanhoitopiirien ja erityishuoltopiirien lainojen siirtyminen kuntayhtymiltä hyvinvointialueille lisäsi tätä eroa entisestään.



Poimintoja valtion vuoden 2025 talousarvion kuntiin vaikuttavista toimista

Hallituksen tavoitteena on ohjata kuntatalouden tilaa kohti tasapainoa ja taittaa julkisen sektorin velkaantumisen. Valtion talousarvioesitys vuodelle 2025 sisältääkin useita kymmeniä kuntatalouteen vaikuttavia uusia linjauksia ja toimenpiteitä. Kuntatalousohjelman mukaan Petteri Orpon hallituksen toimet vahvistavat kuntataloutta noin 270 miljoonaa euroa.

Hallituksen toimien yhteisvaikutus ei nouse kuitenkaan niin vahvaksi. Yksittäisten kuntien taloutta vahvistavien linjausten rinnalla kuntien tuloihin kohdistetaan useita rahoitusleikkauksia sekä sitäkin lukuisempia kuntataloutta vähintään lievästi heikentäviä linjauksia, jotka eivät yllä henkilöstökustannusten noustessa hallituksen väittämään neutraaliin yhteisvaikutukseen. Kuntien rahoitusta leikataan vuonna 2025 myös sote-siirtolaskelman tarkentumiseen liittyvän jälkikäteisperinnän vuoksi. Valtionosuuksia peritään takaisin 167 miljoonaa euroa vuoden 2023 osalta ja 64 miljoonaa euroa vuoden 2024 osalta.

Merkittävin kuntataloutta vuonna 2025 vahvistava hallituksen toimenpide on 277 miljoonan euron valtionosuuslisäys sote-siirtolaskelman vaikutusten lieventämiseksi. Sen ohella hallitus kohdistaa valtionosuuksiin kuitenkin 25 miljoonan euron suuruisen in-

deksileikkauksen sekä 23 miljoonan euron leikkauksen, koska kuntien tehtävien ja velvoitteiden karsimisen toimenpidekokonaisuus jää keväällä 2024 hallituksen linjaamasta tavoitteesta.

Myös kuntien saamiin valtionavustuksiin kohdistetaan iso leikkaus, kun laskennallisia kotoutumisen korvauksia leikataan 58 miljoonalla eurolla vuonna 2025. Lisäksi ammatillisen koulutuksen rahoitusta vähennetään yhteensä 120 miljoonalla eurolla, josta noin 40 miljoonaa euroa leikkaa kuntien valtionosuuksia. Myös opetus- ja kulttuuriministeriön valtionavustukset laskevat lukuisten säästöpäätösten vuoksi noin 40 miljoonalla eurolla.

Hallitus kohdistaa kuntiin vuonna 2025 siis lukuisia päätösperäisiä toimia, joista varsin moni heikentää kuntataloutta.

Ministeriön laatima kuntien kehitysarvio ennakoii kuntiin tulevana vuosina 1–2 miljardin euron suuruista epätasapainoa ja kuntien velkaantumisen kasvua peräti 8 miljardilla eurolla vuoteen 2028 mennessä. Kunnat ovat ryhtyneet jo tuntuviin sopeutustoimiin saadakseen taloutensa vahvempaan kuntoon. Kuntien sopeutustoimia ei ole sisällytetty vuosien 2024–2028 kehitysarvioon.

Lähde; Kuntaliitto, Kuntatalousohjelma vuodelle 2025 Valtiovarainministeriön julkaisuja 2024:46,



Kuntatalouden kehitysarvio

Suomen talouden taantumien pohja näyttäisi olevan ohitettu. Vuositasolla BKT kuitenkin supistuu 0,2 prosenttia vuonna 2024. Inflaation hidastuminen ja korkojen kääntyminen laskuun yhdessä kotitalouksien kohtuullisen hyvän tulokehityksen kanssa lisäävät kotitalouksien käytettävissä olevia tuloja ja kuluista. Investoinnit kääntyvät kasvuun vuonna 2025. BKT kasvaa 1,7 prosenttia vuonna 2025 ja 1,5 prosenttia vuonna 2026, vaikka julkisiin menoihin kohdistuvat säästöt ja verojen korotus vähentävätkin kotimaista kysyntää ja nostavat hintoja. Työllisyys laskee vuonna 2024, mutta kasvaa vuodesta 2025 lähtien kysynnän kasvun ja työllisyystoimien ansiosta. Vuoteen 2026 mennessä 15–64-vuotiaiden työllisyysaste nousee 74,1 prosenttiin ja työttömyysaste laskee 7,2 prosenttiin.

Keskipitkällä aikavälillä kokonaistuotannon arvioidaan kasvavan kohtalaisesti. Vuonna 2027 bruttokansantuotteen arvioidaan kasvavan noin 1,3 prosenttia ja vuonna 2028 kasvun arvioidaan olevan noin 1,2 prosenttia. Bruttokansantuotteen kehitystä tukee muun muassa yksityisten investointien kasvu, jonka arvioidaan elpyvän markkinakorkojen laskun ja vihreään siirtymään liittyvien panostusten seurauksena.

Julkisen talouden alijäämä on muodostunut syväksi heikon suhdanteen, nopean inflaation, korkomenojen kasvun sekä varautumismenojen kasvun takia. Alijäämä kuitenkin alkaa parantua hitaasti myöhemmin, kun talous toipuu ja sopeutustoimet alkavat vaikuttaa täysipainoisesti.

Tänä vuonna julkisen talouden alijäämä syvenee edelleen yltäen 3,7 prosenttiin BKT:sta. Alijäämät syvenevät, kun heikko suhdannetilanne jatkuu, verotulojen kasvu on vaimeaa ja sosiaaliturvamaksujen tuotot supistuvat. Syyskuun alussa voimaan tullut arvonnäveron korotus kasvattaa verotuloja, mutta menoja lisäävät kulutusmenojen sekä korko- ja eläkemenojen kasvu. Hallituksen päättämät sopeutustoimet alkavat parantaa julkisen talouden tilannetta, mutta eivät vielä käännekehityksen suuntaa. Työttömyysvakuutusmaksun merkittävä alentaminen heikentää entisestään julkisen talouden rahoitusasemaa.

Vuonna 2025 julkisen talouden alijäämä pienenee 3,2 prosenttiin BKT:sta. Vaikka menoja kasvattaa muun muassa suuret puolustushankinnat, hallitusohjelmassa ja kevään 2024 kehysriihessä päätetyt sopeutustoimet vähentävät menoja ja lisäävät tuloja merkittävästi. Tulevina vuosina rahoitusasema paranee edelleen ja alijäämä asettuu 2,1 prosenttiin BKT:sta vuonna 2028.

Julkisyhteisöjen velka kasvoi 76,6 prosenttiin suhteessa bruttokansantuotteeseen vuonna 2023, ja vuonna 2024 sen odotetaan nousevan yli 80 prosenttiin. Velan nopea kasvu vuonna 2024 johtuu pääasiassa valtion- ja paikallishallinnon alijäämistä sekä heikosta suhdannetilanteesta. Myös ARA-kotokilainojen lisääntyminen kasvattaa julkista velkaa laskennallisesti. Vuonna 2025 velkasuhteen kasvu hidastuu, kun säästötoimet tulevat voimaan ja taloustilanne paranee. Tämän jälkeen velkasuhteen kasvu hidastuu edelleen ja velkasuhde on ennustejakson lopussa noin 86 prosenttia.

Riskienhallinta ja keskeisimmät riskit

Toiminnalliset riskit

Turvallisuuskäsitteet ovat edelleen vahvasti esillä siirryttäessä vuoteen 2025. Edelleen varautuminen häiriötilanteisiin ja jatkuvuudenhallinta ovat merkittäviä huomioitavia riskejä. Turvallisuuteen liittyvien asioiden parantamiseen on varattu rahoitusta investointiohjelmaan.

Toiminnallisina riskeinä havaittavissa ovat potentiaaliset rekrytointiongelmien, henkilöstön uupuminen ja sairaspoissaolojen hallinta sekä avainhenkilöriskit. Henkilöstöön liittyviin riskeihin on mietitty hallintakeinoja. Määräaikaista työsuhdetta on vakinaistettu, työhyvinvoinnin kehittämiseen pohditaan uusia keinoja sekä muista henkilöstön pitovoimatekijöistä huolehditaan. Palkkausjärjestelmää on johdonmukaisesti uudistettu.

Kuntakonsernin kokonaisriskienhallintaa ja tilannekuva tulee parantaa. Yleinen talouden taantuma, työt-

tömyyden kasvu, rakentamisen pysähtyminen ja inflaatio vaikuttavat negatiivisesti myös kunnan talouden edellytyksiin ja resurssien riittävyyteen. Kuntakonsernin yhtiörakennetta on pyritty yksinkertaistamaan ja tekemään läpinäkyvämmäksi. Kehitystyötä on jatkettava ja konserniyhtiöiden tavoitteita kiristettävä myös talouden osalta.

Kunnan elinvoiman hiipuminen on myös riski, joka voi erityisesti asukasluvun negatiivisen kehityksen vuoksi muuttua heikompaan suuntaan. Ratkaistavana on tiloihin ja infrarakentamiseen liittyvät oikein mitoitettut tarpeet ja suunnitelmakaudesta eteenpäin odottavat investoinnit, joiden suunnittelun onnistuminen ja rahoittaminen vaativat harkintaa.

Vuoden 2025 alussa toteutuva TE-palvelu-uudistus tarkoittaa murrosvaihetta, ja kunnan tulee turvata kunnan palvelukyky uudistuksessa.

Rahoitusriskit

Korkotaso on ollut rajussa nousussa vuoden 2022 puolivälistä eteenpäin, vuosia kestäneen erittäin matalan korkotason jälkeen. Korkotason nousu taittunut vuoden 2024 aikana ja se on kääntynyt selvään laskuun. Paluuta aiempaan nollatasoon ei kuitenkaan ole ennakoitavissa. Kunnan korkomenojen nousua hidastaa se, että lainoissa on suosittu selkeästi kiinteäkorkoisia korkojaksoja. Uusia talousarviolainoja ei ole nostettu useampaan vuoteen merkittävästi ylijäämäisinä toteutuneiden tilinpäätösten johdosta hyvänä pysyneen kassatilanteen vuoksi.

Rahoitusriskejä kasvattaa Kausalan Kaukolämpö Oy:n osakekaupan siirtyminen edelleen vuodelle 2025 KHO:lle tehdyn valituslupahakemuksen johdosta. Eriyisesti tämä näkyy vuodelle 2025 budjetoiduissa rahoitustuotoissa, jotka muutoin olisivat olennaiset. Kauppasummasta saatavalla myyntivoitolla on myös merkittävä rooli tulevan koulukeskushankkeen rahoituksessa.

litin kunta ottaa velkaa talousarviovuoden 2025 aikana. Velkaantumiseen vaikuttaa merkittävältä

osalta toteutuuko Kausalan Kaukolämpö Oy:n osakekauppa ja millaiseksi koulukeskusinvestoinnin kokonaiskustannukset muodostuvat infra-rakentaminen huomioiden. Talousarviossa koulukeskusinvestointia ei suunnitella rakennettavaksi kunnan omaan taseeseen infra-rakentamista lukuun ottamatta. Rahoitusmalli ratkaistaan vuoden 2026 talousarvion yhteydessä. Mikäli hanketta joudutaan rahoittamaan lainanotolla suunniteltua laajemmin, kasvavat myös korkokulut olennaisesti.

Pikku-Vieterin päiväkodin leasing-rahoitus sekä merkittävimmässä ICT-hankinnoissa käytetty Ir-taimisto-leasing muodostavat tällä hetkellä selkeimmin rahoituserän, jossa korkotasojen nousu on ollut huomattavaa. Korkotasot ovat kuitenkin kääntyneet laskuun ja laskun odotetaan jatkuvan maltillisena myös vuonna 2025. litin kunnan rahoitusriskit ovat hallittavissa olevia, ja ne eivät muodosta olennaista uhkaa kunnan taloudelle.

Kunnan taloudellinen tilanne mahdollistaa edelleen kohtuuhintaisen rahoituksen hankkimisen.

Vahinkoriskit

Kunnan kiinteä ja irtain omaisuus on kattavan vakuutusturvan piirissä. Kiinteistöjen vakuutuksissa käytetään omaisuuden täysarvoperustetta.

Kunnan omissa palveluissa merkittävimmät riskit liittyvät työturvallisuuteen ja toisaalta asiakkaalle aiheutuviin tuottamuksellisiin vahinkoihin. Näihin suojaudutaan vakuutustuottein.

Kunnan omistamissa tiloissa sisäilmaongelmat ovat vähentyneet. Kouluilla tai virastotiloissa ei ole ilmennyt uusia epäilyjä. Tiedossa olevien kohteiden tilannetta seurataan.

Erityisesti tietoturvallisuuteen ja hybridi-vaikuttamiseen liittyvät riskit ovat korostuneet. Niihin on varauduttu tietoturvakoulutuksin (Navicre), parantamalla ja laajentamalla varmistuksia sekä uudistamalla tietoturva- ja kirjautumiskäytänteitä. Kehitystyö jatkuu edelleen vuonna 2024.

Tilaturvallisuutta parannetaan investointiohjelmaan sisältyvällä litin kunnan turvallisuuspolitiikka -hankkeella, joka sisältää määrittelyt mm. kulunvalvonnalle, kameravalvonnalle, lukituksille ja muille tila- ja toimintaturvallisuuteen vaikuttaville asioille.

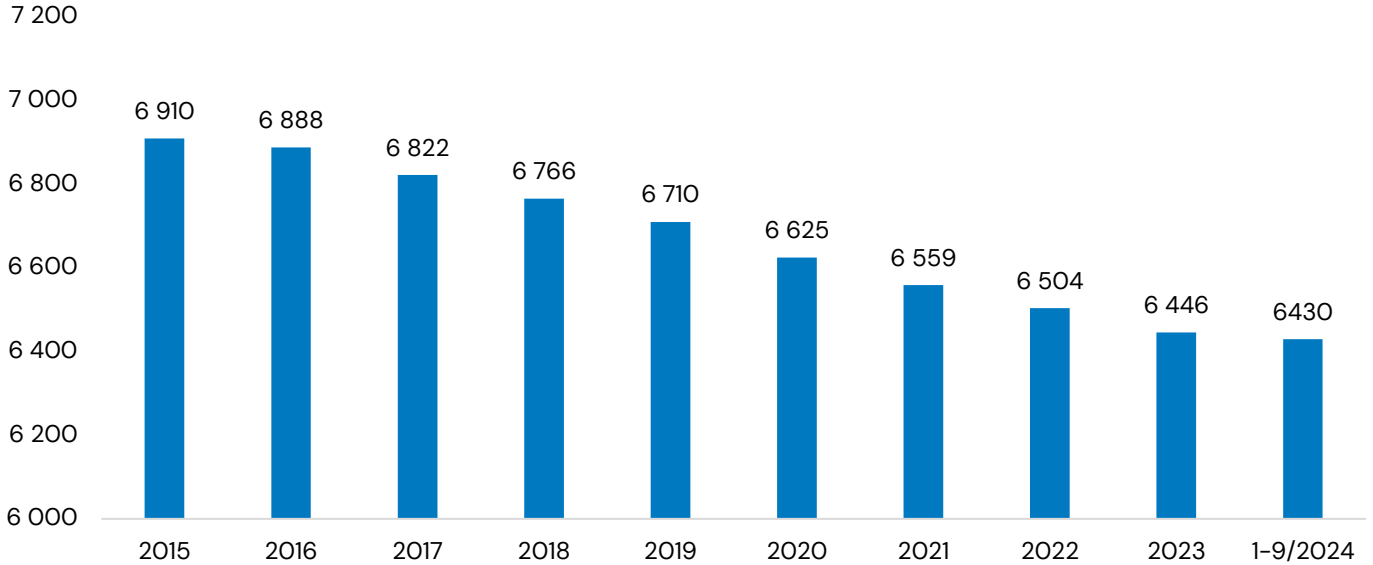


Tilastotiedot

Väestö

litin kunnan asukasmäärä oli tilastokeskuksen ennakkotietojen mukaan syyskuun 2024 lopussa 6 430. Edellisvuoden lopun asukasmäärä oli tilastokeskuksen mukaan 6 446, joten laskua oli syyskuun loppuun mennessä 16 henkilöä, eli 0,25 %.

Asukasluvun kehitys, litti



Lähde; Tilastokeskus

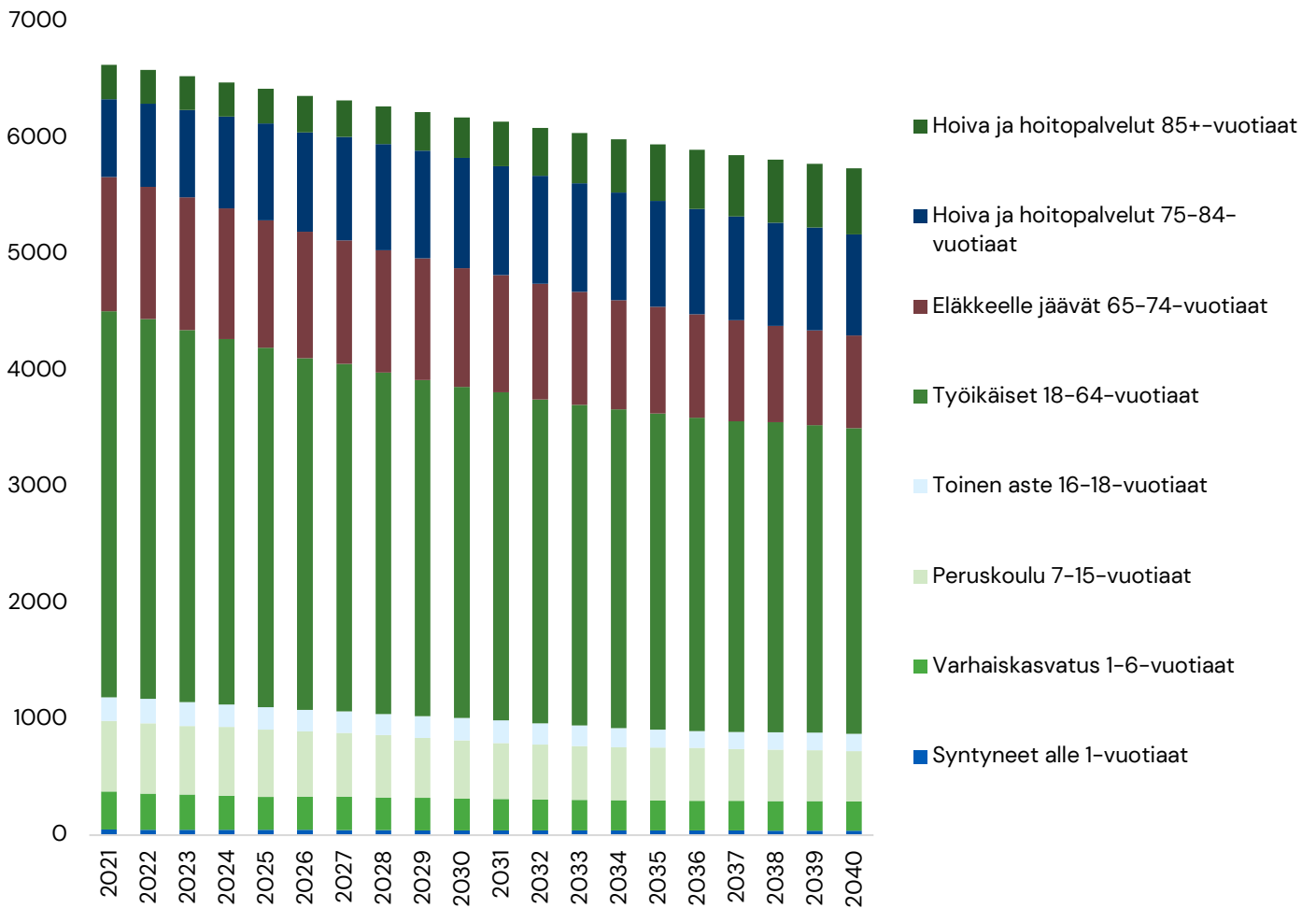
Ennustetut väestömuutokset

Tilastokeskuksen tuorein väestöennuste on syyskuulta -21. Olennaisimpia havaintoja ovat syntyvyyden väheneminen viime vuosina, työikäisen väestön osuuden lasku ja sitä kautta huoltosuhteen muuttuminen epäedullisemmäksi. Ennuste perustuu oletukseen syntyvyyden pysymisestä nykytasolla, elinajanodotteen kasvuun ja muuttovoittoon ulkomailta. Muuttoliike maan sisällä kohdistuu kasvukeskuksiin.

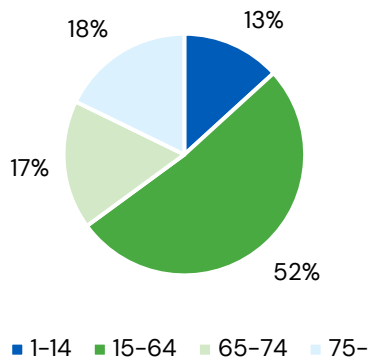
Väestöennusteen mukaan litissä olisi vuonna 2030 asukkaita 6116 ja vuonna 2040 enää 5688.

Väestöennusteen tehtävä on tarjota päättäjille työkaluja sen arvioimiseksi, tarvitaanko toimia, joilla väestökehitykseen yritettäisiin vaikuttaa. Päätöksentekijöiden tulisi arvioida ennusteen osoittaman väestökehityksen suotavuus ja ryhtyä tarvittaessa toimenpiteisiin ennusteen toteutumisen estämiseksi, mikäli ennusteen osoittama väestökehitys ei ole toivottu. Kunta voi toimillaan vaikuttaa lähinnä muuttoliikkeeseen ja vähäisessä määrin syntyvyyteen.

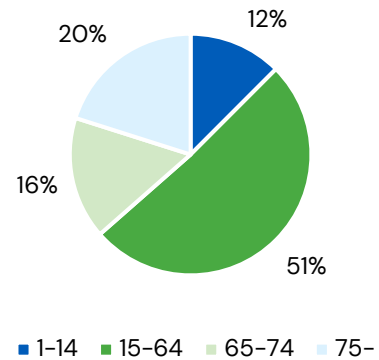
Väestöennuste, litti 2021–2040



Ikärakenne 2025



Ikärakenne 2035



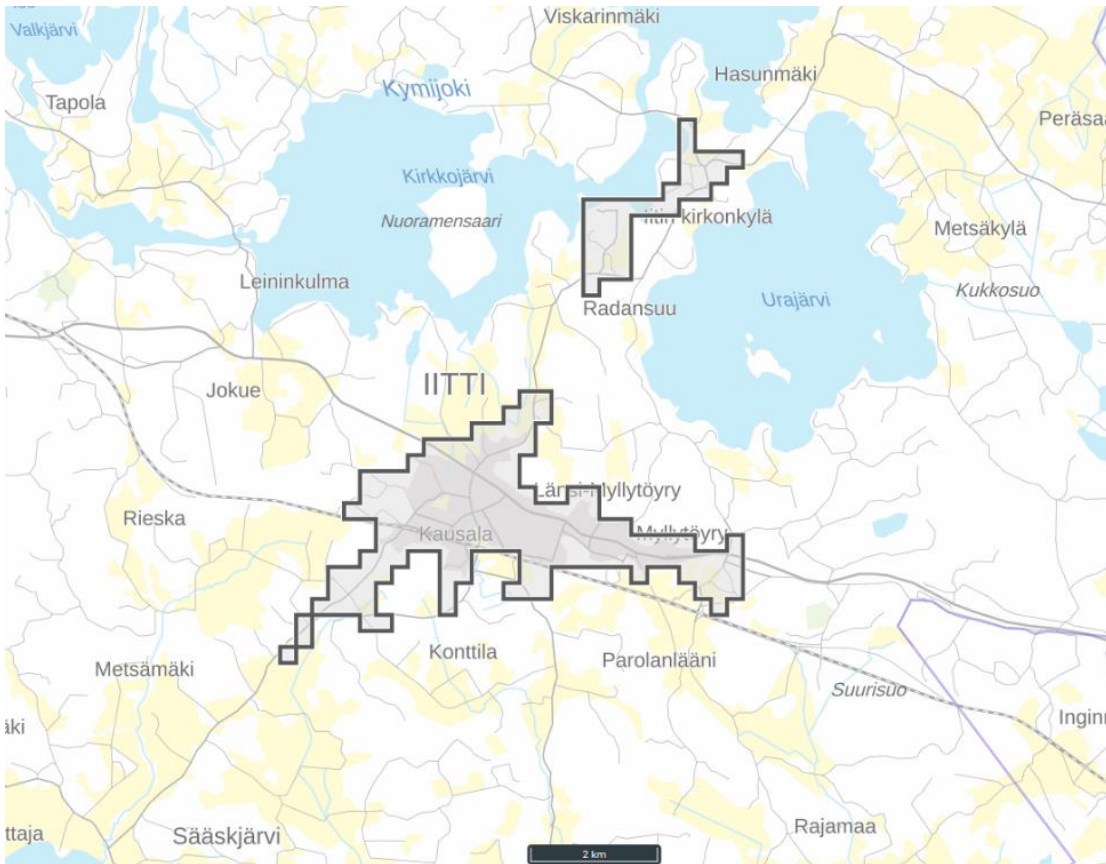
Piirakkakuviot havainnollistavat ikärakenteen ennustettua muutosta seuraavan kymmenen vuoden aikana. Alle 14-vuotiaiden osuuden arvioidaan laskevan yhdellä prosenttiyksiköllä ja yli 75-vuotiaiden osuuden kasvavan kahdella prosenttiyksiköllä. Lähde: Tilastokeskus, väestöennuste.

Väestöllinen huoltosuhde

Väestöllinen eli demografinen huoltosuhde on alle 15-vuotiaiden ja 65 vuotta täyttäneiden määrän suhde 15–64-vuotiaiden määrään. Saatu luku on kerrottu sadalla.

Väestöllinen huoltosuhde	2024	2025	2026	2027	2028	2029	2030	2031	2032	2033	2034
Iitti	91,7	93,4	95,9	96,9	98,2	99,4	100,3	101,6	102,9	103,9	104,5

Alueellinen väestönkehitys kunnan sisällä



Taajamaväestön osuus ylitti haja-asutusalueiden väestön 1980-luvun puolivälissä. Viimeisin, vuodelta 2022 taajama-aste on 59,8 %. Taajama-alueiksi litissä luetaan Kausalan ja Kirkonkylän alueet.

Kunnan kokonaisväestömäärän aleneminen viimeisen vuosikymmenen aikana on kohdistunut suurimmaksi osaksi taajamaväestöön, siis lähinnä Kausalan keskustaajaman osalle. Taajama-asteessa on siirrytty käyttämään Tilastokeskuksen taajama-astemääritelmää. Taajama-aste tarkoittaa taajamissa asuvien osuutta kunnan siitä väestöstä, jonka asuinpaikka on koordinaatein määriteltävissä. Taajamaksi määritellään kaikki vähintään 200 asukkaan rakennusryhmät, joissa rakennusten välinen etäisyys ei yleensä ole 200 metriä suurempi.

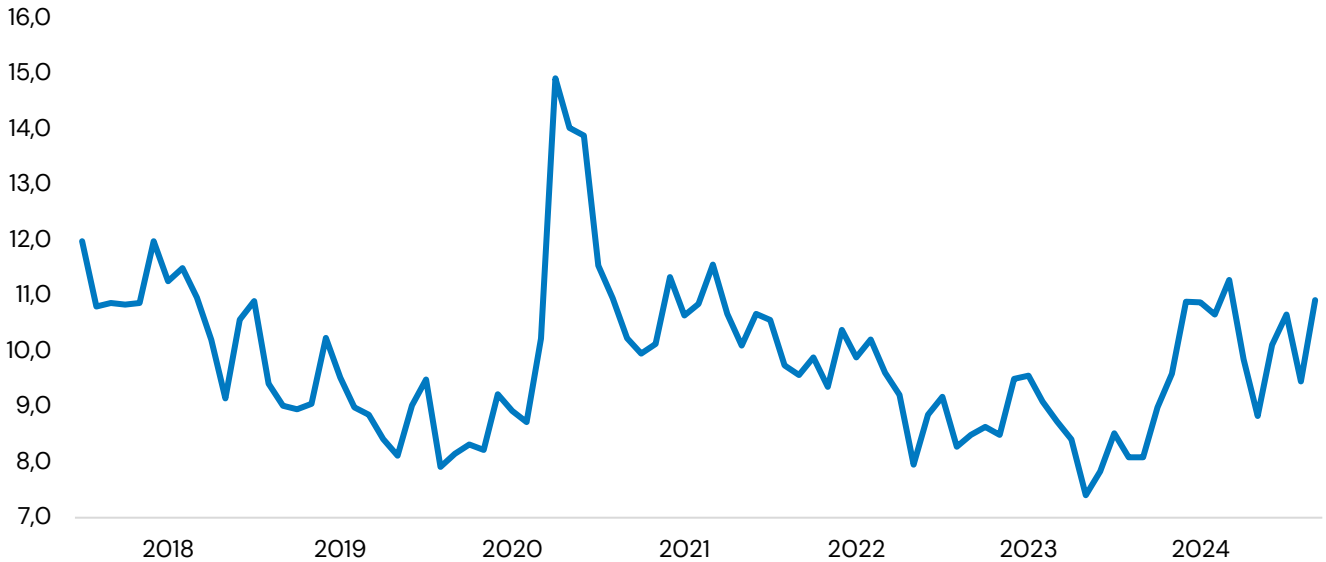
Lähde: Tilastokeskus

Työllisyys

litin työttömyysaste oli syyskuun -24 lopussa 10,9 % työvoimasta, 298 henkilöä. Lomautettuna katsauskauden lopussa oli 49 henkilöä. Työllisyys on heikentynyt edellisvuoteen verrattuna ja pysynyt paikallaan alkuvuoteen verrattuna. Tammikuussa työttömiä oli 297 henkilöä ja työttömyysaste 10,9 %

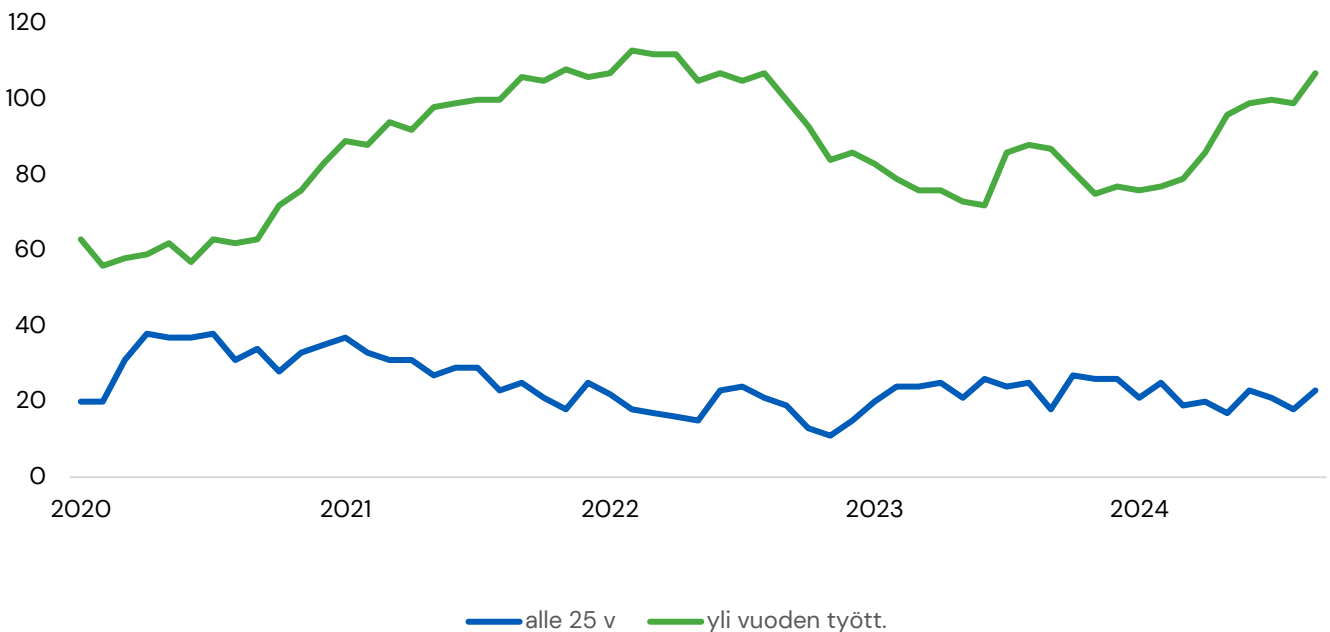
Työttömyys Hämeessä oli syyskuun lopussa keskimäärin 10,9 %.

litin työttömyysaste



Pitkäaikaistyöttömien määrä on lähes samalla tasolla kuin koronapandemian jälkeisessä huipussa. Nuorisotyöttömyys on pysynyt lähes samalla tasolla vuodesta 2022 alkaen.

Nuoret ja pitkäaikaistyöttömät



	30.9.2024	Muutos ed. vuoteen		Keskimäärin	
	Henkilöä	Henkilöä	%	1-9/2024 Henkilöä	1-9/2023 Henkilöä
Työttömien määrä	298	73	32,4 %	281	234
Miehet	170	37	27,8 %	170	145
Naiset	128	36	39,1 %	111	89
Pitkäaikaistyöttömät	107	20	23,0 %	91	80
Nuoret (alle 25 v)	23	5	27,8 %	21	23
Työttömyysaste, %	10,9 %	2,8 %-yks	35,0 %	10,3 %	8,4 %

Lähde: Työ- ja elinkeinoministeriön tuottama TEM työllisyyskatsaus

Kunnan toimet työllisyyden edistämiseksi

- Kunnan työllistämisen toimintamalli uudistuu työllisyysalueiden toiminnan käynnistyessä vuoden 2025 alussa.
- Kunta varautuu ottamaan käyttöön työllistämisen kuntalisän yhteisen alueellisen toimintamallin mukaisesti. Palkkatuen poistuttua kunnan työkaluvalikoimasta painottuu kunnan oma työllistäminen nuorten kesätöihin. Työllistämiseen on varattu määrärahat sekä kehittämisspalvelujen että yhdyskuntapalvelujen tulosalueille.
- Työllisyyskoordinaattori haastattelee ja ohjaa asiakkaitaan. Työhön ja työllistymiseen tähtääviä palveluita kohdennetaan ensisijaisesti pitkäaikaistyöttömille.
- Työllisyyskoordinaattori osallistuu alueelliseen hankeyhteistyöhön ja moniammatilliseen yhteistyöhön työllistymis- ja kuntoutumispolkujen löytämiseksi.
- Työllisyyskoordinaattori tarjoaa paikallisille yrityksille, yhdistyksille sekä järjestöille tukea henkilöstötarpeiden ratkaisemiseksi. Tiedottamista, neuvontaa palkkaustukimuodoista sekä rekrytoinnissa avustamista.
- Kesätyösetelillä tuetaan iittiläisten nuorten työllistymistä.
- Kunnassa on kehittämissasiantuntija sekä LADECin neuvontapalvelut hyödynnettävissä.
- Kehittämisspalvelujen toimin edesautetaan yritysten sijoittumista kunnan alueelle sekä hyödynnetään lähialueiden vetovoimatekijöitä houkutellessa työntekijöitä litin kunnan asukkaaksi.

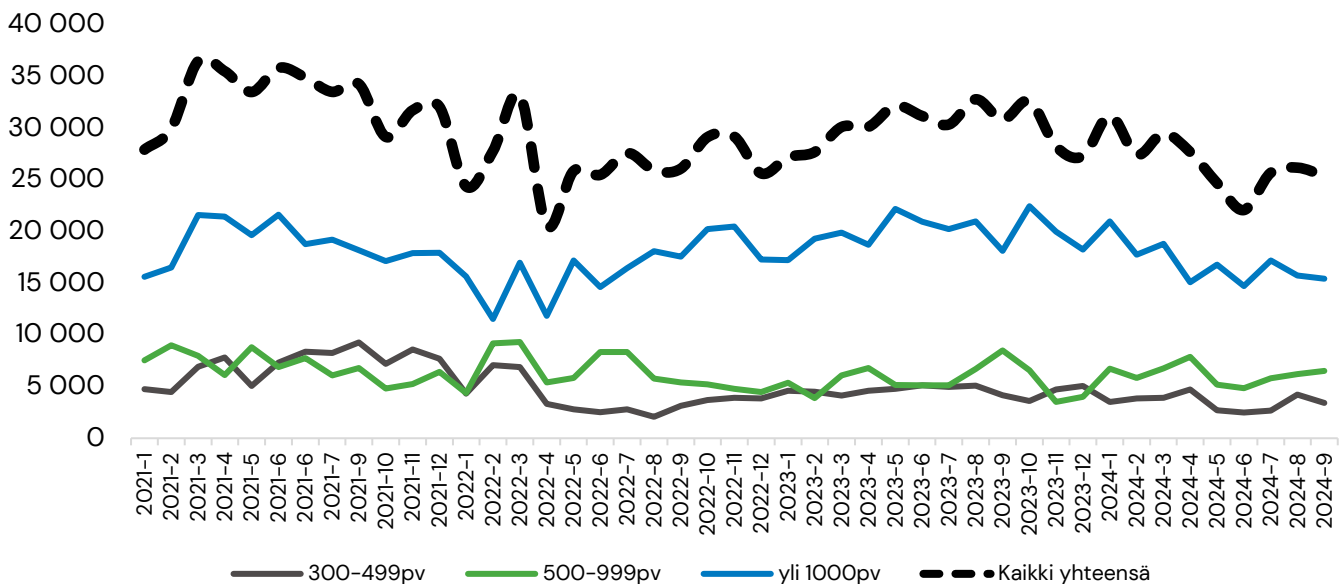
Kunnan maksuosuus työmarkkinatuesta

Talousarviossa 2025 kunnan osuudeksi työmarkkinatuesta on budjetoitu 561 500 €. TE-uudistus kasvattaa merkittävästi kunnan maksuosuutta työllisyyspalveluiden järjestämisestä. Jatkossa työmarkkinatuen kuntaosuus budjetoidaan kustannuspaikalle 1490 työllisyyspalvelut. Aikaisemmin työmarkkinatuki oli budjetoitu kustannuspaikalle 1499.

Tammi-syyskuu					Koko vuosi
	Saajat keskim/kk	Maksetut tuet	Kunnan osuus euroa	korvatut päivät	Kunnan osuus
1-9/2020	76	483 235	291 799	13 902	384 568
1-9/2021	78	505 149	301 945	14 967	394 935
1-9/2022	63	393 850	236 934	11 894	320 891
1-9/2023	65	443 424	272 497	12 511	360 678
1-9/2024	61	392 630	239 900	11 767	

Taulukossa vertailuvuodet tammi-syyskuun ajalta sekä kunnan maksama työmarkkinatuen osuus koko vuodelta. Tammi-syyskuun 2024 kertymän perusteella voi ennustaa koko vuoden 2024 työmarkkinatuen kuntaosuudeksi 239 900/0,75 = n. **315-325 t€**

Kunnan osuus työmarkkinatuesta kuukausittain



Lähde: Kelasto; Työmarkkinatukiseuranta

Valtaosa työmarkkinatuen kunnan osuudesta painottuu pitkäaikaistyöttömiin, kuten aikaisemminkin. Työmarkkinatuen saajien lukumäärä on alkuvuoden aikana pysynyt kohtuullisen vakaana edellisvuoteen verrattuna ollen keskiarvolla mitattuna hieman matalampi, kuin edellisvuonna ja syyskuun lopun tilanteella matalampi.

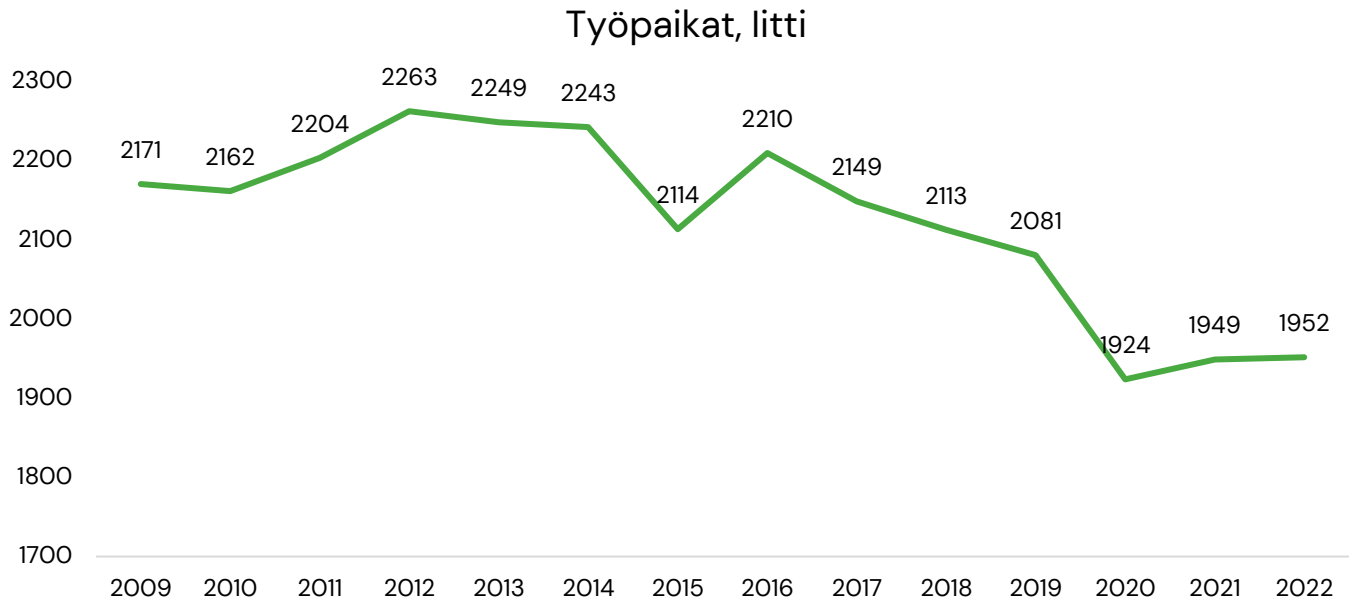
Syyskuun -24 lopussa litissä oli:

- 61 työmarkkinatuen saajaa. Edellisvuoden vastaava luku oli 64
- Yli 1000 päivää työttömänä olleiden osuus kunnan maksamasta osuudesta oli 153 t€, eli 63,7 %. Vastaavat luvut edellisvuonna olivat 178 t€ ja 65,2 %

Työpaikat ja työvoima

Tilastokeskuksen tuoreimman työpaikkaraportin mukaan litissä oli työpaikkoja v. 2022 yhteensä 1952. Viimeisen vuosikymmenen aikana työpaikkojen vähenemä on ollut maa- ja metsätaloudessa, teollisuudessa ja palveluissa

Työ- ja elinkeinoministeriön tuottamassa työllisyyskatsauksessa työvoiman määrä litissä 2024 on 2729 henkilöä



Lähde: Työpaikat litissä, Tilastokeskus

Työpaikkaomavaraisuus tarkoittaa kunnan alueella työssäkäyvien ja kunnassa asuvien työllisten suhdetta. litissä työpaikkaomavaraisuus vuonna 2022 on 79,5 %. Suhdeluku ei ole merkittävästi muuttunut lähivuosikymmenen aikana. littiläiset käyvät muualla työssä enemmän kuin täällä käy työssä muilta paikkakunnilta.

litissä valtaosa työpaikoista, n. 58 % on yksityisellä sektorilla. Teollisuus, rakentaminen ja kaupan alat ovat suurimpina työllistäjinä. Kuntasektori on seuraavaksi suurin työllistäjä 20 %, yrittäjiä on lähes saman verran. Valtiollisen sektorin työpaikat ovat lähes kokonaan hävinneet.

Vuoden 2025 talousarvion laadintaperusteet

Veroperusteet

litin kunnallisveroprosentti alentui vuoden 2023 alussa soteuudistuksen seurauksena 8,61 %:iin (21,25 – 12,64 = 8,61). Vuodesta 2024 veroprosentit on tullut ilmoittaa 0,10 %-yksikön tarkkuudella ja veroprosentti pyöritettiin vuodelle 2024 lähimpään täyteen kymmenykseen. Vuoden 2025 osalta veroprosentteihin ei esitetä muutoksia ja kunnallisveroprosentti on näin ollen 8,60 %. Myös kiinteistöveroprosentit on talousarviossa esitetty säilytettäväksi ennallaan.

Suunnitelmavuodelle 2026 on sisällytetty korotus kunnallisveroprosenttiin.

Kiinteistöveroprosentit:

• yleinen	1,15
• vakituinen asuminen	0,65
• muu asuminen	1,25
• voimalaitokset	3,10
• yhdistys- ja seurantalot	0,00
• Maapohjan	
kiinteistöveroprosentti	1,30 %

Talousarvion sitovuus

Määrärahat ja tuloarviot ovat tulosalueittain brutto-määräisesti kunnanvaltuustoon nähden sitovia.

Investointiosassa sitovia ovat hankeryhmien (Kiinteä omaisuus, Talonrakennus, Julkinen käyttöomaisuus) nettomääräraha. Hankeryhmässä Irtain omaisuus sitova on tulosaluekohtainen nettomääräraha.

Sitovia on myös hankkeiden otsikot eli hankkeiden lukumäärä.

Käyttötalousoosassa tulosalueen tai investointiosassa sitovuustasolla määritellyn määrärahan merkittävät ylitykset ja tuloarvion alitukset suhteessa tulosalueen kokonaisuomaisuuteen on tuotava valtuuston päätettäväksi. Merkittävänä katsotaan 10 % erotus, kuitenkin niin että käyttötaloudessa yli 100.000 € erotus on aina tuotava käsiteltäväksi ja että alle 25.000 € erotusta ei tarvitse tuoda käsittelemään.

Tilivelvolliset

Kuntalain 75 §:n mukaan: "Tilintarkastajien on annettava valtuustolle kultakin tilikaudelta kertomus, jossa esitetään, tarkastuksen tulokset. Kertomuksessa on myös esitettävä, onko tilinpäätös hyväksyttävä ja voidaanko toimielimen jäsenelle ja asianomaisen toimielimen tehtävälleen johtavalle viranhaltijalle (tilivelvollinen) myöntää vastuuvapaus.

Tilivelvollisia ovat kunnan toimielinten jäsenet ja toimielinten alaisuudessa olevat johtavat viranhaltijat, joista päättää kunnanvaltuusto.

Kunnanvaltuusto määrittelee tilivelvollisiksi 1.1.2025 alkaen seuraavat tahot:

Toimielin	Viranhaltija
Kunnanhallitus	kunnanjohtaja hallinto- ja talousjohtaja kasvatus- ja opetusjohtaja hyvinvointijohtaja tekninen johtaja
Viranomaislautakunta	rakennustarkastaja

Hankintavaltuudet

Kunnanhallituksella on hankintavaltuus hallintopalvelujen toimialan tai koko kuntaa koskevassa yhteisessä hankinnassa, jonka ennakoitu arvo ilman arvonlisäveroa ylittää 60 000 euroa. Hallintosäännön 61 §:n mukaisesti Kunnanhallitus antaa viranhaltijoille ja työntekijöille hankintavaltuudet valtuuston hyväksymien viranhaltija- ja toimielin-kohtaisten rajojen puitteissa. Valtuudet on annettu hankintaohjeen yhteydessä.

Talousarvion käyttösuunnitelmat

Käyttösuunnitelmien yhteydessä toimialajohtajien tulee jakaa valtuuston myöntämät määrärahat tulosyksiköille ja samalla asettava niitä koskevat yksityiskohtaiset toiminnalliset ja taloudelliset tavoitteet. Käyttösuunnitelmien hyväksymisestä tehdään viranhaltijapäätökset toimintavuoden alussa niin, että ne on annettu kunnanhallitukselle tiedoksi viimeistään helmikuun ensimmäisessä kokouksessa. Kunnanhallitus antaa tarkemmat talousarvion täytäntöönpano-ohjeet.

Osallistuva budjetointi

Kunnan asukkailla ja palvelujen käyttäjillä on oikeus osallistua ja vaikuttaa kunnan toimintaan. Valtuuston on pidettävä huolta monipuolisista ja vaikuttavista osallistumisen mahdollisuuksista. (Kuntalaki, 22§)

Osallistuva budjetointi on yksi keino osallistaa kuntalaisia keskusteluun, suunnitteluun ja päätöksentekoon. Tässä toimintatavassa asukkaat otetaan mukaan pohtimaan ja myös päättämään siitä, mihin taloudelliset resurssit käytetään.

litin kunnassa sovelletaan osallistumassa budjetoinnissa kaksivaiheista prosessia, jossa ensin kuntalaisilla on mahdollisuus ehdottaa kohteita osallistuvaan budjetointiin. Tämän jälkeen niille arvioidaan kustannukset, jonka jälkeen toteuttamiskelpoisten hankkeiden osalta järjestetään äänestys. Toistaiseksi se toteutetaan Webropolin kautta, mutta muita sovelluksia kartoitetaan. Äänestyksessä hyväksytyä kohteita voidaan jättää toteuttamatta vain poikkeuksellisissa tilanteissa (esimerkiksi kustannusten merkittävä nousu).

Talousarvio lyhyesti

	TP2023	TA2024	TA2025	Muutos	
				TP2023	TA2024
Menot					
Käyttötalousosa	24 625 129	25 353 804	27 221 754	10,5 %	7,4 %
Tuloslaskelmaosa	74 400	70 000	70 000	-5,9 %	0 %
Investointiosa	2 343 741	11 833 083	6 858 000	192,6 %	-42,0 %
Rahoitusosa	610 773	610 000	610 000	0 %	0 %
Kokonaismenot	27 654 043	37 866 887	34 759 754	25,7 %	-8,2 %
Tulot					
Käyttötalousosa	8 157 982	7 695 577	8 723 810	6,9 %	13,4 %
Tuloslaskelmaosa	19 878 214	18 875 000	19 996 200	0 %	5,9 %
Investointiosa	664 657	120 000	1 158 000	74,2 %	865,0 %
Rahoitusosa	0	0	3 500 000	%	%
Kokonaistulot	28 700 854	26 690 577	33 378 010	16,3 %	25,1 %

Vuoden 2025 talousarvion **kokonaismenot** kasvavat 25,7 % verraten vuoden 2023 tilinpäätökseen ja vähenevät 8,2 % vuoden 2024 talousarvioon verraten. Kokonaismenot ovat 34 759 754 euroa. Sisäisten erien kohdistusta käsitellään TA2025 eri tavalla kuin aikaisemmin ja tämä kasvattaa menoja ja tuloja samassa suhteessa.

Kokonaistulojen odotetaan kasvavan 16,3 % tilinpäätökseen 2023 ja kasvavan 25,1 % 2024 talousarvioon nähden. Sisäisten erien kohdistusta käsitellään TA2025 eri tavalla kuin aikaisemmin ja tämä kasvattaa menoja ja tuloja samassa suhteessa.

Investointimenot alenevat merkittävästi vuoden 2024 talousarvioon nähden ja kasvavat 2023 tilinpäätökseen nähden. Vuonna 2024 talousarvioon sisältyy vesihuoltolaitoksen siirtyminen kunnalle, joka kasvattaa investointimenoja n. 4,8 miljoonaa euroa. Investoinnit ovat tulevien vuosien ajan selvästi aiempia vuosia korkeammalla tasolla. Huomattavaa on, että investointimenojen netto-osuus kasvaa, sillä suuria ulkopuolisia rahoitusosuuksia ei ole luvassa. Vesihuollosta oikaistuna investointimenot ovat lähes samalla tasolla edellisvuoteen nähden.

Verotuottojen budjetoitu määrä on talousarviovuodelle 15 500 000. Edellisvuosiin verrattessa on hyvä huomioida vuonna 2023 toteutuneet SOTE-uudistuksen verohännät sekä näiden puuttuminen talousarviovuodelta 2024.

Valtionosuudet kasvavat valtionosuusuudistuksen mukana n. 230 000. Valtionosuusuudistuksen mukana tuleva TE-uudistus kasvattaa kunnan kuluja n. 810 000.

Henkilöstömenot ovat 13 013 360 euroa, kasvua tilinpäätökseen 2023 on 8,3 % ja talousarvioon 2024 2,8 %.

Keskisin tilikauden tulokseen vaikuttava erä on satunnaisiin tuottoihin kirjautuva Kausalan kaukolämpö -kauppaan liittyvä luovutusvoitto 5,375 miljoonaa euroa. Myös vuoden 2024 alkuperäiseen talousarvioon sisältyy Kausalan kaukolämpö -kauppaan liittyvä satunnaisiin tuottoihin kirjautuva 5,375 miljoonan euron luovutusvoitto. Tätä kauppaa ei valitusprosessin vuoksi ole mahdollista panna täytäntöön vuoden 2024 aikana ja siitä on vuoden 2025 talousarvion hallintokäsittelyn alkaessa vireillä talousarvionmuutos. Tätä kirjaa lukevan on syytä huomioida tämä vuosien 2024 ja 2025 vertailussa. Lisäksi vesihuoltolaitoksen siirtyminen kunnalle kasvattaa investointimenoja n. 4,8 miljoonaa euroa.

Tuloslaskelman tunnusluvut	TP2023	TA 2024	TA 2025
Asukasmäärä	6 446	6 450	6400
Toimintatulot/toimintamenot, %	17,2	30,4	32,0
Vuosikate/poistot, %	135,8	60,0	79,3
Vuosikate, €/asukas	518	178	223
Kertynyt ylijäämä, €	8 165 339	7 472 112	12 525 368

Rahoituslaskelman tunnusluvut	TP2023	TA 2024	TA 2025
Toiminnan ja investointien rahavirran kertymä 5 vuodelta, €	11 663 709	3 457 490	-653 053
Investointien tulorahoitus, %	143,3	9,8	20,9
Pääomamenojen tulorahoitus, %	102,9	9,3	19,2
Lainanhoitokate	5,0	1,8	2,2
Kassan riittävyys	154	32	85

Lainakanta	TP2023	TA 2024	TA 2025
Lainakanta, €	5 313 786	5 313 786*	7 593 786
lainojen lisäys	0	0	3 500 000
Lainat/asukas, €	824	824*	1 187

*Vuoden 2024 talousarviossa ilmoitetaan virheellisesti 2023 lainakanta myös vuodelle 2024. Virhe on huomioitu 2025 lainakantaa arvioi-
dessa.

Kunnan henkilöstö

litin kunnan organisaatio jakautuu neljään palvelualueeseen;

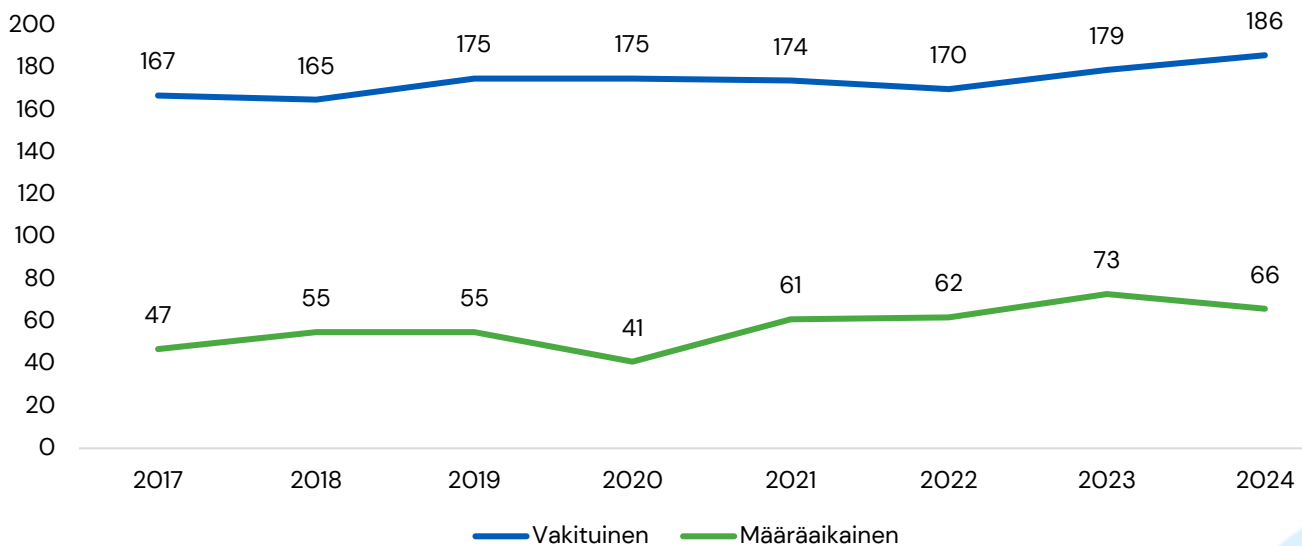
- **Hallintopalvelut** (Hallinto, talous- ja toimistopalvelut, tietohallinto, ruoka- ja siivouspalvelut, kehittäminen, demokratiapalvelut). Henkilötyöpanos n. 47 (HTV2 2024)
- **Kasvun ja oppimisen palvelut** (varhaiskasvatus, perusopetus ja lukio). Henkilötyöpanos n. 138 (HTV2 2024)
- **Hyvinvointipalvelut** (Kirjasto- ja kulttuuripalvelut, vapaa-aikapalvelut, kansalaisopisto). Henkilötyöpanos n. 16 (HTV2 2024)
- **Tekniset palvelut** (Yhdyskuntapalvelut, kiinteistöpalvelut, viranomaisvalvonta) Henkilötyöpanos n. 25 (HTV2 2024)

Henkilöstön määrä on pysynyt samana vuoteen 2023 verrattuna. Muutosta on tapahtunut ainoastaan vakituisten ja määräaikaisten palvelussuhteiden määrässä. Muutos johtuu erityisesti siitä, että varhaiskasvatuksessa on saatu täytettyä vakituisia opettajien toimia, jotka on aikaisemmin jouduttu täyttämään määräaikaaisesti. Syyskuun –24 lopussa henkilöstöä oli 252, vakituisia työsuhteita 186 ja määräaikaaisia 66. Henkilötyöpanoksen yhteenlaskettu määrä on n. 226 henkilötyövuotta (HTV2 2024). Kokonaisuudessaan henkilöstön määrä on pikkuhiljaa kasvanut viime vuosien aikana ja tähän onkin kiinnitetty erityishuomiota talousarvion laadinnassa.

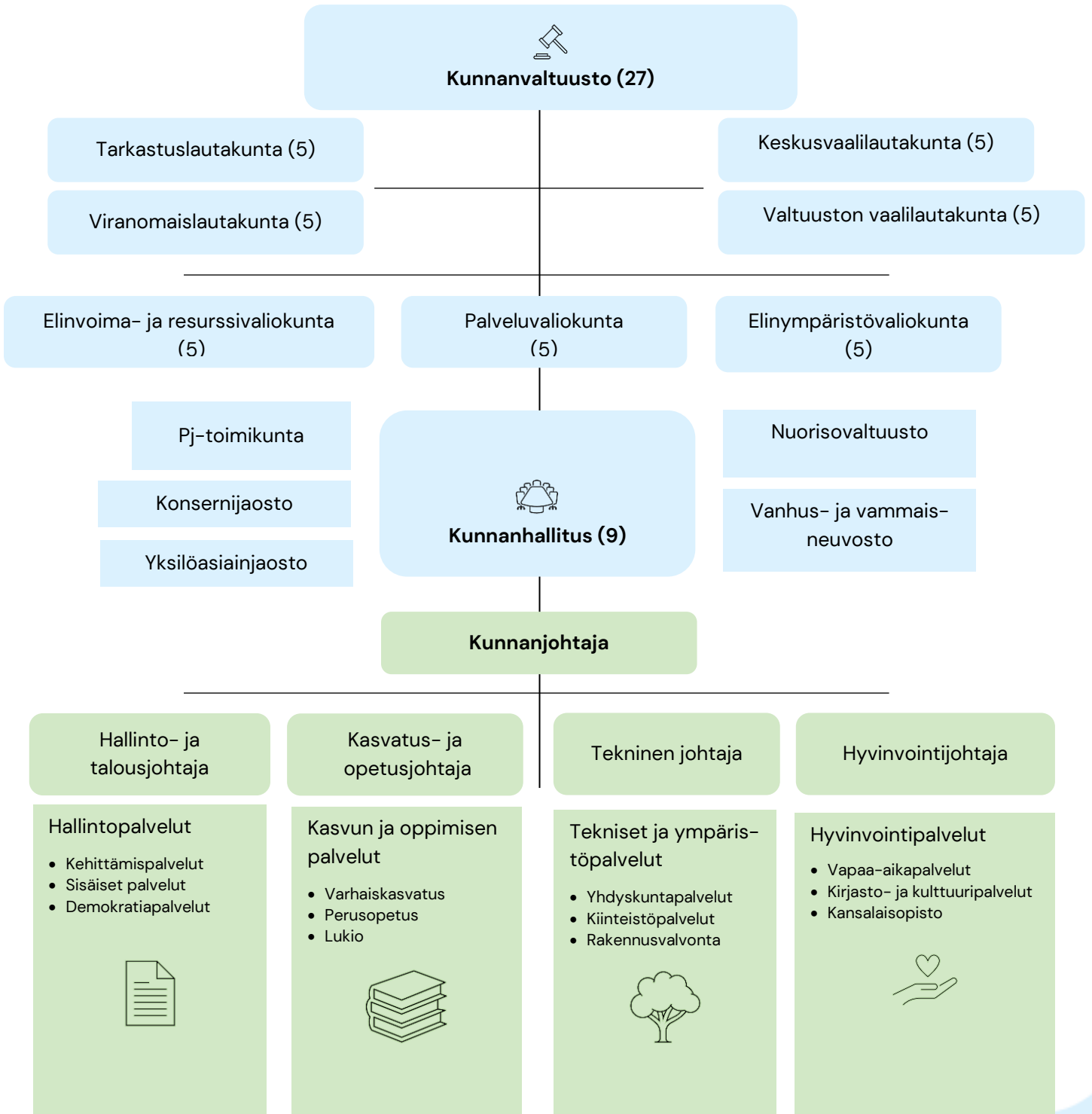
Vakinaisen henkilöstön keski-ikä on n. 48 vuotta, naisten osuus on n. 78 %.

Kunnassa on laadittu erillinen henkilöstökertomus, joka valmistui keväällä 2024.

Henkilöstö 30.9.2024



Iitin kunnan organisaatio



Strategiaosa

Kuntastrategia

Talousarvio ja -suunnitelma on laadittava siten, että ne toteuttavat kuntastrategiaa ja edellytykset kunnan tehtävien hoitamiseen turvataan. (Kuntalaki 110§)

litin kuntastrategia vuosille 2022–2025 on hyväksytty kunnanvaltuustossa helmikuussa 2022. Tämä talousarvio on kolmas voimassa olevan kuntastrategian aikana laadittu talousarvio.

Kuntastrategian on tarkoitus tukea viranhaltija- ja luottamushenkilöjohtamista sekä päätöksentekoa. Toimeenpano perustuu viestintään, toimijoiden sitouttamiseen ja vastuiden jakamiseen. Uuden kuntastrategian valmistelu käynnistetään heti valtuustokauden vaihtumisen jälkeen.

Strategian tiivistelmä



litin kuntastrategia 2022-2025

VISIO 2030

litti on hyvinvoiva ja haluttu
asuinkunta kansainvälisin kosketuksin.

MISSIO

litin kunnan tehtävä on mahdollistaa
edellytykset hyvälle elämälle ja
yrittämiselle maaseutumaisessa yhteisössä.



PÄÄPAINOPISTEET



Hyvinvoinnin
edistäminen

Monipuolinen
asuminen

Elinvoiman
kasvattaminen

Kuntaimage ja
tunnettuus

ARVOT

Avoimuus

Kerromme asioiden valmistelusta, kuntalaisten osallistumis- ja vaikuttamismahdollisuuksista, päätöksistä ja perusteluista selkeästi ja ajoissa.

Ihmislähtöisyys

Olemme olemassa kuntalaisia varten. Toimintojemme suunnittelussa ja toimeenpanossa edetään ihmisen edellä, kuntalaisia kuunnelle.

Vastuullisuus

Ennakoimme, seuraamme ja arvioimme toimintamme vaikutuksia. Teemme valintoja yhteistä hyvää ja kestävä kehitystä tavoitellen.

Vuorovaikutteisuus

Haluamme kohdata toisiamme, synnyttää keskustelua sekä toimia yhdessä tekemisen ja monipuolisen luottamuksen edistämiseksi.

Kuntastrategiaan kirjattiin seuraavat strategiset projektit, joiden toteuttaminen valtuustokauden aikana on yhteisesti hyväksyttynä tavoitteena. Talousarviossa ja suunnitelmavuosien aikana varaudutaan projektien läpivientiin.

Strategiset projektit

1. Kuntapalvelujen uudistamissuunnitelma vastaamaan kunnan hyvinvointialueiden aloittamisen jälkeistä toimintaympäristöä.
2. Kaikenikäisten kuntalaisten hyvinvoinnin ja terveyden tavoitteellinen edistäminen
3. KymiRing –yhteistyösuunnitelman laatiminen, yhteistyöverkostojen kokoaminen, maksimaalisen alueellisen hyödyn tavoittelemine.
4. Elämysmatkailuhankkeen ja –veroston kokoaminen Kymijoen ja lähiluonnon uusien mahdollisuuksien ympärille.
5. Kuntakuvakampanja, jolla pyritään ohjaamaan kuntakuvaa aktiivisen, yhteistyökykyisen ja rohkean suuntaan.
6. Edunvalvontasuunnitelman laatiminen
7. Uudenlaisten osallistumis- ja vaikuttamismuotojen (suorempi demokratia) kokeileminen ja käyttöönotto aktiivisen vuoropuhelun synnyttämiseksi.
8. Valiokuntatyön edelleen kehittäminen sekä valmistelun ja päätöksenteon sujuvoittaminen, läpinäkyvyyden lisääminen.

Kunnan toiminnan tavoitteet vuodelle 2025

Kuntastrategian ja vuosittain hyväksyttävän talousarvion välinen yhteys konkretisoituu vuositavoitteiden asettamisessa. Osana talousarviota valtuusto vahvistaa seuraavat toiminnalliset tavoitteet.

Olennaisimmat toiminnalliset tavoitteet 2025:

1. Asiakastyytyväisyyskyselyjen ja palautekyselyjen yleinen tavoitetaso asetetaan vähintään arvosanaan 4,0.
2. Monipuolista (kulttuuri, yhteisöllisyys, liikunta, hyvinvointi) yhdistystoimintaa tuetaan avustuksilla, joiden jakoperusteena on toiminnan linkittyminen kunnan HYTE–työhön ja mittarina on vaikuttavuus. Merkittävimpien yhteistyökumppanien kanssa laaditaan useampivuotiset yhteistyösopimukset.
3. Oppisopimuskoulutuksen ja erityisammattitutkintojen hyödyntäminen jatkuu kaikilla toimialoilla. Koulutuksia kohdennetaan erityisesti esimiehille, asiantuntijatyötä tekeville sekä palvelutuotannon tehtävissä toimiville (mm. Palvelumuotoilu).
4. Työhyvinvointia tukevia asioita kehitetään yhteistyössä henkilöstön kanssa.
5. Toimintavuoden aikana selvitetään sote-kiinteistöjen yhtiöittäminen ja valmistellaan suunnitelma muutoin tarpeettomaksi jäävien kiinteistöjen poistamisesta kunnan rakennuskannasta.
6. Vesihuollon toiminnan kannattavuutta parannetaan yhdessä käyttöturvallisuuden ja varautumisen kanssa. Erityinen painopiste on vuotovesien hallinnassa sen taloudellisen merkittävyyden vuoksi.
7. Kasvun ja oppimisen palvelujen organisaatiouudistuksen toimeenpanoa jatketaan laatimalla useamman vuoden kattava kehittämissuunnitelma yhdistämään kunnan omat kehittämistarpeet valtakunnallisiin ja seudullisiin kehittämislinjauksiin, joista muodostuu tavoitteellinen kokonaisuus. Kehittämissuunnitelman tarkoituksena on vastata strategisen suunnittelun sekä johtamisen ja toimintakulttuurin kehittämisen tarpeeseen litin kasvatus- ja opetuspalveluissa (Tavoite siirtynyt vuodelta 2024).
8. Johtoryhmä- ja esimiestyöskentelyä kehitetään kunnan strategia, osaamistarpeet sekä vaikuttavuus huomioiden. Tavoitteena on käynnistää esimiehille kehittämishanke työsuojelurahaston tuella.

Konserniyhteisöjen tavoitteet vuonna 2025

Iitin Vuokratalot Oy			Omistusosuus 100 %
Toiminnalliset tavoitteet			
Iitin Vuokratalot Oy:n omistuksessa on 357 asuinhuoneistoa, jotka kaikki kuuluvat vuokrauksen piiriin. Lisäksi Salmikoti (30 asuntoa) on vuokrattu kokonaisuudessaan Päijät-Hämeen hyvinvointialueelle. Keskimääräinen käyttöaste on 89 % tasolla. Vuoden 2025 toiminnan tavoite on saada vuokrausprosentti säilymään n. 91 % tasolla.			
Vuokrataloyhtiön pitkän tähtäimen tavoitteena on tarjota litissä kilpailukykyisiä ja viihtyisiä asumispalveluja maaseutumaisessa asuinympäristössä. Asumistason parantamiseen ja viihtyvyyden lisäämiseen liittyviä korjaus- ja kunnossapitotoimenpiteitä tehdään vuosittain talousarviomäärärahojen sallimissa rajoissa. Vuoden 2025 budjetissa varataan käyttötaloudessa määrärahaa lähinnä asuntojen remontointiin ja kiinteistöjen pienimuotoisiin korjauksiin noin 350 000 euroa. Toiminnassa pyritään ekologisiin ratkaisuihin. Uudisrakentamisessa suositetaan aurinkoenergiaa, kaukolämpöä ja pyritään lisäämään sähköautojen latauspisteitä kysynnän puitteissa.			
Omistajan esittämät tavoitteet, jotka on hyväksyttävä yhtiökokouksessa (= valtuustoon nähden sitovat tavoitteet):			
Yhtiö pyrkii aktiivisesti osallistumaan elinvoima- ja markkinointihankkeiden alueelle tuomien uusien asukkaiden asuttamiseen yhteistyössä Iitin kunnan kanssa.			
Asuntokanta pyritään pitämään niin hyvässä kunnossa kuin se käytettävät resurssit huomioiden on mahdollista ja tarvittaessa luopumispäätös käyttöikänsä päässä olevista rakennuksista sekä mahdollisista korvaavista investoinneista tehdään ajoissa.			
Taloudelliset tavoitteet (informatiivinen)			
Liikevaihto	Tilikauden voitto/tappio	Omavaraisuusaste %	Lainamäärä
2 226 000 €	0 €	36 %	01.01.2025 5 731 285 € 31.12.2025 5 308 136 €

Kausalan Kaukolämpö Oy			Omistusosuus 100 %
Toiminnalliset tavoitteet			
Kausalan Kaukolämpö Oy:n toiminnallisena tavoitteena on tuottaa asiakkailleen näiden tarvitsema lämpöenergia mahdollisimman häiriöttömästi kaikissa olosuhteissa ja hinnaltaan kilpailukykyiseen hintaan, ylläpitämällä ja kehittämällä kaukolämpöverkkoa Kausalan taajaman alueella. Toiminnan kehittämisessä edistetään ympäristöystävällisen ja uusiutuvan lämpöenergian tuottamista erilaisin nykyaikaisin tuotantoratkaisuin.			
Yhtiön operointi hoidetaan yhteistyösopimuksella Adven Oy:n kanssa osakekaupan toteuttamiseen saakka.			
Omistajan esittämät tavoitteet, jotka on hyväksyttävä yhtiökokouksessa (= valtuustoon nähden sitovat tavoitteet):			
<ul style="list-style-type: none"> Kausalan Kaukolämpö Oy:n osakkeiden myynti Adven Oy:lle on toimeenpantu ja yhtiö on poistunut kunnan omistuksesta vuoden 2025 aikana. Kaupan toteutus on siirtynyt KHO:lle tehdyn valituslupahakemuksen vuoksi. Yhtiön toiminnassa tavoitteena on kauppaprosessin sujuva läpivienti ja toiminnan kehittämisen mahdollisimman hyvä ennakkointi jo kauppaprosessin aikana. 			
Taloudelliset tavoitteet (informatiivinen)			
Liikevaihto	Tilikauden voitto/tappio	Omavaraisuusaste %	Lainamäärä
1 845 000 €	60 000 €	22 %	01.01.2025 0 € 31.12.2025 0 €

Kiinteistö Oy Iitin Jäähalli			Omistusosuus 100 %	
Toiminnalliset tavoitteet				
Jäähallyhtiö tuottaa jäähallipalveluja ylläpitämällä jäähallia ja tarjoten säävarman mahdollisuuden harrastaa jääurheilua. Yhtiö luo yhteistyössä seurojen kanssa edellytykset monipuolisen jääurheilun harrastamiselle Iitissä. Yhtiö tuottaa palveluita yhdistyksille, koululaisille, varhaiskasvatukselle ja muille käyttäjille.				
	TP22	TP23	TA24	TA25
Käyttäjämäärä	20 120	25 880	20 500	26 800
Käyttöaste	69,7 %	58,4 %	70 %	62 %
Käyttäjämäärät lasketaan käytettyjen vuorojen määrällä ja yhden vuoron käyttäjämääräksi on arvioitu noin 20 hlöä / vuoro. Käyttöasteeseen ei yleensä lasketa mukaan ns. O-kuukausia eli kesätauko jätetään pois keskiarvosta. Käyttöasteeseen vaikuttaa se, että v. 2023 kunnan ostamien tuntien määrä väheni 100 h ja vuodesta 2024 eteenpäin vähenee tuntimäärä 200 h/vuosi.				
Omistajan esittämät tavoitteet, jotka on hyväksyttävä yhtiökokouksessa (= valtuustoon nähden sitovat tavoitteet):				
<ul style="list-style-type: none"> Jäähallin kokonaiskäyttöastetta pyritään nostamaan sekä lisäämään kuntakonsernin ulkopuolista jääajan myyntiä. Aukioloaikoja laajennetaan tarvittaessa kysynnän mukaisesti. Jäädutuskoneiston kuntoarvion mukaan kompressorit (2 kpl) vaihdetaan kauden 2024/2025 aikana. 				
Taloudelliset tavoitteet (informatiivinen)				
Liikevaihto	Tilikauden voitto	Omavaraisuusaste %	Lainamäärä	
156 000 €	7 000 €	68 %	01.01.2025 201 875 €	31.12.2025 175 875 €

Iitin Rinnemaa-säätiö sr		Päätösvalta
Toiminnalliset tavoitteet		
Iitin kunta on vuonna 1993 perustanut säätiön hoitamaan Elma Nurmi-Rinnemaan testamenttilahjoitusta ja huolehtimaan Talasmäestä. Säätiön tarkoituksena on Aarno ja Elma Rinnemaan elämäntyön sekä heidän harjoittamansa kotiseutututkimuksen ja kotiseutuperinteen kunnioittaminen. Tarkoitustaan säätiö toteuttaa ylläpitämällä Talasmäen kotimuseota kulttuuri- ja kotiseutututkijoita ja muita asianharrastajia varten, tukemalla taloudellisesti kotiseutuperinteen tutkimusta ja muutoinkin vahvistamalla kulttuuri- ja kotiseutuperinnettä.		
Omistajan esittämät tavoitteet (= valtuustoon nähden sitovat tavoitteet):		
<ul style="list-style-type: none"> Säätiön yhteistyömahdollisuuksia Iitti-Säätiön kanssa selvitetään. Taloushallinnon palvelujen tuotannossa on siirrytty kuntakonsernin omiin palveluihin. 		
Taloudelliset tavoitteet		
<ul style="list-style-type: none"> Säätiön tarkoituksena ei ole välittömän voiton tai taloudellisen edun tuottaminen siihen osallisille. Ei asetettu taloudellisia tavoitteita. 		

Osakkuusyhteisöt

litin kunnan olennaiset omistukset (strateginen ja/tai taloudellinen syy omistaa) osakkuusyhteisöissä ovat seuraavat:

Lahti Region Oy

- Tuottaa matkailun markkinointipalveluja
- Omistus säilytetään ennallaan

Lahden seudun kehitys LADEC Oy

- Tuottaa yritysneuvonta ja sijoittumispalveluja
- Omistus säilytetään ennallaan

Päijät-Hämeen ateriapalvelut

- Kunta ei toistaiseksi hanki palveluja yhtiöltä, sopimukset mm. varautumistarkoituksiin on olemassa.
- Omistus säilytetään ennallaan

Sarastia Oy

- Tuottaa palkanlaskennan ja perinnän palveluja kunnan tarpeisiin vastaten
- Omistus säilytetään ennallaan

Koha Oy

- Tuottaa kirjastotietojärjestelmäpalveluja (yhteiset Kyyti-kirjastojen kanssa)
- Omistus säilytetään ennallaan

KSS-Verkko Oy

- Vastaa alueellisesta sähköverkosta pääosassa kunnan aluetta. Omistusosuus n. 1,5 %
- Omistuksen perusteena on osinkotuotto, omistuksesta voidaan myös luopua.



Käyttötalousosa

HALLINTOPALVELUT

Demokratiapalvelut

Palvelusuunnitelma:

Demokratiapalvelujen tulosalue muodostuu neljästä tulosyksiköstä, jotka ovat vaalit, tarkastustoimi, kunnanvaltuusto ja kunnanhallitus.

Vaalit

Keskusvaalilautakunta on vaalilakiin perustuva lakisääteinen toimielin, jonka keskeisin tehtävä on vaalien toimittaminen. Keskusvaalilautakunta kokoontuu vaalilaissa säädettyinä aikoina sekä muulloin tarvittaessa. Keskusvaalilautakunnan tehtävä on ylläpitää valmiutta ja vastata vaalien ja kansanäänestysten järjestämisestä.

Tarkastustoimi

Valtuusto asettaa tarkastuslautakunnan hallinnon ja talouden tarkastuksen sekä arvioinnin järjestämistä varten. Tarkastuslautakunnan tehtävänä on arvioida, ovatko valtuuston asettamat toiminnan ja talouden tavoitteet kunnassa ja kuntakonsernissa toteutuneet ja onko toiminta järjestetty tuloksellisella ja tarkoituksenmukaisella tavalla.

Lautakunta valmistelee valtuuston päätettävät hallinnon ja talouden tarkastusta koskevat asiat, kuten tilintarkastajan valinnan ja huolehtii kunnan ja sen tytäryhteisöjen tarkastuksen yhteensovittamisesta. Tarkastuslautakunta on lakisääteisen sidonnaisuusrekisterin rekisterinpitäjä. Tilintarkastajien toimintakulut kirjataan tarkastustoimen tulosyksikköön.

Kunnanvaltuusto vastaa kunnan toiminnasta ja taloudesta. Perustana ovat kuntalain mukaiset tavoitteet huolehtia kuntalaisten hyvinvoinnista ja kestävästä kehityksestä. Kunnanvaltuusto vahvistaa sitovat toiminnalliset ja taloudelliset tavoitteet ja seuraa niiden toteutumista. Kunnanvaltuusto vahvistaa myös kuntakonsernin tytäryhteisöjen toiminnalliset ja taloudelliset tavoitteet sekä konserniohjauksen periaatteet. Valtuusto pitää kokousten lisäksi seminaareja, joissa käsitellään kunnan strategisia linjauksia, keskeisiä hankkeita ja ajankohtaisia kysymyksiä.

Kunnanvaltuuston menot koostuvat valtuuston työskentelyyn liittyvistä menoista, kokouspalkkioista, ansionmenetyskorvauksista sekä valiokuntien toiminnasta. Menovaraus on myös vaikuttamistoimielimien kustannuksille, luottamushenkilökoulutuksille sekä kuntastrategiatyölle.

Kunnanhallitus vastaa kunnan hallinnosta ja taloudenhoidosta sekä valtuuston päätösten valmistelusta, täytäntöönpanosta ja laillisuuden valvonnasta. Kunnanhallitus seuraa ja valvoo palvelujen järjestämistä ja palvelutuotantoa sekä asetettujen tavoitteiden toteutumista.

Kunnanjohtaja johtaa kunnan hallintoa, taloudenhoitoa sekä muuta toimintaa kunnanhallituksen alaisena viranhaltijana. Kunnanjohtajan toimintakulut kirjataan kunnanhallituksen tulosyksikköön.

Valtuuston hyväksymät tavoitteet:

Alue- ja kuntavaalit, vaalipäivä 13.4.2025. Ennakkoäänestys 2.-8.4.2025.

Kunnanvaltuuston toiminta, 7 kokousta tarpeen mukaan, seminaarit/iltakoulut 3 kpl, valiokunnilla keskimäärin yhteensä 30 kokousta vuodessa. Yhteiset kokoukset / esittelyt merkittävimmistä hankkeista, kuntastrategiasta sekä talousarvion valmistelusta.

Kunnanhallituksen 25 kokousta, iltakoulut ja jaostojen kokoukset tarvittaessa.

Luottamushenkilöiden koulutusta järjestetään ennakoiden siten, että uuden valtuustokauden käynnistyminen 1.6.2025 on mahdollisimman sujuva.

Kokousaikataulut jaksotetaan suunnitelmallisesti siten, että asioiden valmistelu- ja päätöksentekoketjut ovat sujuvia ja ripeitä. Yhteisiä esittelytilaisuuksia valiokunnille lisätään.

Sähköinen CloudMeeting kokousjärjestelmä otetaan kokonaisuudessaan käyttöön uuden valtuustokauden alusta 1.6.2025 lukien.

Toimintaa varten käytettävissä olevat määrärahat (sitova kunnanvaltuustoon nähden).

	TP 2023	TA 2024	Khall 2025	TA 2025	TS 2026	TS 2027
Ulkoiset ja sisäiset yht.						
Toimintatuotot	60 517	31 000	16 000	16 000	16 320	16 646
Toimintakulut	-399 669	-440 381	-490 081	-490 081	-499 883	-509 881
Toimintakate	-339 152	-409 381	-474 081	-474 081	-483 563	-493 234

Tulosalueen perustelut

Käyttövaraus kunnanhallituksella 25 000 € ennalta-arvaamattomiin menoihin ja edunvalvontaan.

Henkilöstö	TP2023	TA2024	TA2025	TS2026	TS2027
Kunnanjohtaja	1	1	1	1	1

C100 Demokratiapalvelut	TP 2023	TA 2024	TA 2025	Muutos-%	SU 2026	SU 2027
Myyntituotot	12 890	30 000	15 000	-50 %	15 300	15 606
Tuet ja avustukset	53	0	0	0 %	0	0
Muut toimintatuotot	47 574	1 000	1 000	0 %	1 020	1 040
TOIMINTATUOTOT	60 517	31 000	16 000	-48 %	16 320	16 646
Henkilöstökulut	-241 027	-287 674	-286 697	0 %	-292 431	-298 280
Palvelujen ostot	-146 182	-109 105	-159 784	46 %	-162 980	-166 239
Aineet, tarvikkeet ja tavarat	-4 663	-22 600	-22 600	0 %	-23 052	-23 513
Muut toimintakulut	-7 797	-21 000	-21 000	0 %	-21 420	-21 848
TOIMINTAKULUT	-399 669	-440 379	-490 081	11 %	-499 883	-509 881
TOIMINTAKATE YHTEENSÄ	-339 152	-409 379	-474 081	16 %	-483 563	-493 234

Kehittämispalvelut

Palvelusuunnitelma:

Kehittämispalvelujen tulosalue muodostuu kuudesta tulosityksiköstä, jotka ovat kaavoitus, tiedotus- ja markkinointi, elinkeinopalvelut, työllisyyden edistäminen, maaseutupalvelut sekä yhteisöjen tukeminen.

Kaavoitus

Tulosityksikön tehtävänä ovat yleis- ja asemakaavoitus ja niihin liittyvä yleissuunnittelu, jolla luodaan edellytykset hyvälle ja elinvoimaiselle asuin- ja elinympäristölle ja sen suunnitelmalliselle kehittämiselle. Samalla ylläpidetään ajantasaisia, teknisesti ja juridisesti luotettavia lakisääteisiä kaavoja, kartastoja, rekisterejä ja muita tarvittavia tietokantoja. Kaavoitukseen kohdistetaan 1/3 teknisen johtajan (kaavoittaja) henkilöstökuluista. Lisäksi määräaikaisena 2 vuoden kokeiluna yhteisen kaavasuunnittelijan palkkaaminen Kärkölän, Padasjoen ja Sysmän kuntien kanssa (litti isäntäkuntana).

Tiedotus- ja markkinointi

Tulosityksikkö vastaa kunnan viestinnästä ja markkinoinnista ja siihen liittyvän tapahtumatoiminnasta yhteistyössä muun henkilöstön ja sidosryhmien kanssa. Tehtäväkokonaisuuksia ovat strategisen viestinnän ja markkinoinnin kehittäminen, valmistelu- ja päätösviestintä, palveluviestintä, häiriötilanne- ja kriisiviestintä, verkkoviestintä, sidosryhmäviestintä, kuntamarkkinointi, asumisen markkinointi sekä mainetyö. Elinkeinomarkkinointia ja asumisen markkinointia toteutetaan yhdessä elinkeinopalvelujen tulosityksikön kanssa.

Elinkeinopalvelut

Elinkeinopalvelujen tulosityksikön tehtävä on litin yritysten toimintaedellytysten edistäminen, sijoittumis- ja kehittämistehtävät yhteistyössä Lahden seudun kehitys Ladec Oy:n kanssa. Yhteistyötä tehdään yritysten kanssa, jotka ovat kunnan asiakkaina mm. kaavoitus- ja lupapalveluissa, tontinmyynnissä, hankinnoissa ja neuvontapalveluissa (LADEC). Tavoitteena on yritysmuotoisen kulttuurin vahvistaminen kunnan koko organisaatiossa tukemaan yritysten kasvua ja sijoittumisia. Määrärahavarausten puitteissa toteutetaan tätä tarkoitusta tukevia hankkeita.

Elinkeinopalvelut tuottavat myös ajantasaista tietoa litin alueen matkailupalveluista, käyntikohteista ja tapahtumista vastaten litin kunnan omasta imago- ja matkailumarkkinoinnista. Matkailun kehittämisessä toimitaan yhdessä suunnitelmallisesti Lahti Region Oy:n kanssa maakunnan matkailullisen vetovoiman kasvattamiseksi.

Työllisyyden edistäminen

Työllisyyden edistämisen tulosityksikkö vastaa litin kunnan työllisyyden hoitoon liittyvistä tehtävistä, kunnan omasta työllistämisestä, tuesta yrityksille ja yhteisöille sekä nuorten kesätyöllistämisestä. Osana yhteistyötä kunta osallistuu rahoittajana Työllisty hyvässä seurassa-hankkeeseen. Työllisyyden edistämisen tulosityksikköön kohdistetaan kunnan osuus työmarkkinatuesta.

Vuoden 2025 alusta alkaen työllisyyden hoito siirtyy kuntien vastuulle TE-uudistuksen seurauksena. litin kunta on mukana Päijät-Hämeen työllisyysalueessa, jonka järjestäjäkuntana toimii Hollolan kunta. litin kunnan maksuosuuksiksi on arvioitu vuoden 2025 talousarvioon 609 600 euroa.

Maaseutupalvelut

Orimattilan kaupungin hallinnoimaan maatalouden yhteistoiminta-alueeseen kuuluvat litti, Myrskylä, Pukkila ja Orimattila. Yhteistoiminta-alue on maataloushallinnosta vastaava paikallinen palveluyksikkö, joka pyrkii kehittämään, ohjaamaan sekä luomaan toimintaedellytykset elinkelpoiselle maaseudulle. litissä on ajanvarauksella avoinna oleva maaseutupalvelujen toimipiste.

Yhteisöjen tukeminen

Yhteisöjen tukemisen tulosityksikköön sisältyvät kunnanhallituksen jakamat yleisavustukset. Muut toimialat päättävät omien tulosalueidensa avustuksista määrärahojensa puitteissa. Avustuksia myönnettäessä otetaan huomioon kunnan muut mahdolliset tuki- ja avustuspäätökset.

Avustusten lisäksi tulosityksikköön on varattu määrärahat kunnan jäsenmaksuihin eri yhteisöille. Näistä merkittävimmät ovat Suomen Kuntaliitto n. 15 000 euroa ja Päijät-Hämeen liitto 83 459 euroa.

Valtuuston hyväksymät tavoitteet:

Tiedotus- ja markkinointi

Vuonna 2025 vahvistetaan edelleen litin tunnettuutta sekä veto- ja pitovoimaa kuntastrategian painopisteiden mukaisesti. Asumisen markkinoinnissa osallistutaan yhdessä Päijät-Hämeen kuntien kanssa Lahden seutu -yhteismarkkinointiin. Omana toimintana toteutetaan somepainotteinen asumisen kampanja.

Elinkeinopalvelut

Jatketaan kartoitusta mahdollisuuksista myydä kunnan omistuksessa olevat hallikiinteistöt nykyisille vuokralaisille tai yleisellä kaupalla. litin Yrittäjätalo-hankkeen valmistelua ja ennakkomarkkinointi jatketaan ja uusien yritysalueiden kaavoituksen valmistelussa tehdään yhteistyötä yrittäjäjärjestöjen sekä Ladecin sijoittumispalvelujen kanssa. Olemassa olevien yritystonttialueiden markkinointia tehostetaan ja alueille suunnitellaan markkinointiprofiilit. Käynnistetään matkailuelinkeinoinhin ja brändiin keskittyvä kehittämishanke yhteistyössä yritystien/yhdistysten kanssa vuonna 2024 laaditun suunnitelman mukaisesti (edellyttää myönteistä rahoituspäätöstä).

Kaavoitus

Kaavoitetaan VT12 liittymien ympäristöön monipuolisia yritys- ja teollisuustontteja (yleis- ja asemakaava) sekä litintien-Ravilinnan alueelle kaavataloudellisesti tarkoituksenmukainen ratkaisu uudelle koulukeskukselle sekä mahdollisille asuinalueille.

Avustukset

Olennaisten ja vakiintuneiden toimijoiden kanssa voidaan tehdä 2-3 vuoden kestoiset yhteistyösopimukset, jotka korvaavat vuosittaisen avustushaun. Avustusten myöntämisessä kiinnitetään huomiota kuntastrategian tavoitteita tukevaan toimintaan sekä toiminnan vaikuttavuuteen (osallistujamäärä, positiivinen näkyvyys, yhteisölliset vaikutukset).

Toimintaa varten käytettävissä olevat määrärahat (sitova kunnanvaltuustoon nähden).

	TP 2023	TA 2024	Khall 2025	TA 2025	TS 2026	TS 2027
Ulkoiset ja sisäiset yht.						
Toimintatuotot	34 855	138 600	96 500	96 500	98 430	100 399
Toimintakulut	-1 170 585	-1 325 657	-2 087 080	-2 087 080	-2 128 821	-2 171 398
Toimintakate	-1 135 730	-1 187 056	-1 990 580	-1 990 580	-2 030 391	-2 070 999

Tulosalueen perustelut

Kaavoituksessa edetään kunnanhallituksessa 18.11.2024 käsitellyn kaavoitusohjelman 2024-2028 mukaan tarvittavin aikataulumuutoksien noin 100.000 euron määrärahatasolla.

Kaavoituksessa huomioitu Päijät-Hämeen neljän kunnan yhteisen kaavoittajan resurssi, josta litin kunnalle kohdistuu 0,25 HTV.

KAAVOITUSOHJELMAN YHTEENVETO	2024	2025	2026	2027	2028
Pohjanmäki-Radansuu asemakaava-alueen muutos Koilliskujan alueella ja Urajärventien risteysalueella	X	X			
Anhavan tuulivoimaosayleiskaava	V	X			
Ravilinnan pohjoispuoleisen alueen / Jänispajun kaava (koulukeskus)	V	X			
Kausalan taajaman ja ympäristön asuinalueet sekä rautatieaseman seutuun tukeutuminen	E	E	V	V / X	X
Tillolan uuden eritasoliittymän ympäristö sekä Kausalan ja KymiRingin välinen alue	E	E / V	V	V	V / X
Kausalan uuden eritasoliittymän ympäristö	E	E / V	V	V	V / X
Kirkonkylän alueen kaavoituksen tarkistaminen					E
Kausalan asemakaavan Haravakylän itäosan muutos ja laajennus	E	V / X			
Pienet asemakaavamuutokset tarpeen mukaan	X	X	X	X	X

E = esivalmistelu

V = vireillä

X = kunnanvaltuuston tai kunnanhallituksen hyväksymiskäsittelyyn

Henkilöstö

	TP2023	TA2024	TA2025	TS2026	TS2027
Kehittämisasiantuntija	1	1	1	1	1
Markkinointi- ja tiedotussihteeri	1	1	1	1	1
Työllisyyskoordinaattori	1	1	1	1	1
Työnsuunnittelija	1	0,75	-	-	-
Kuntien yhteinen kaavoittaja	-	1	1	0,25	-
Yhteensä	4	4,75	4	3,25	3

	TP 2023	TA 2024	TA 2025	Muutos-%	SU 2026	SU 2027
C140 Kehittämispalvelut						
Myyntituotot	1 839	86 100	89 500	4 %	91 290	93 116
Maksutuotot	5 520	14 500	7 000	-52 %	7 140	7 283
Tuet ja avustukset	21 592	38 000	0	-100 %	0	0
Muut toimintatuotot	5 904	0	0	0 %	0	0
TOIMINTATUOTOT	34 855	138 600	96 500	-30 %	98 430	100 399
Henkilöstökulut	-247 134	-363 941	-268 250	-26 %	-273 615	-279 087
Palvelujen ostot	-508 662	-530 301	-1 183 490	123 %	-1 207 160	-1 231 303
Aineet, tarvikkeet ja tavarat	-3 110	-5 000	-5 200	4 %	-5 304	-5 410
Avustukset	-390 305	-376 500	-581 500	54 %	-593 130	-604 993
Muut toimintakulut	-21 375	-49 915	-48 640	-3 %	-49 613	-50 605
TOIMINTAKULUT	-1 170 585	-1 325 657	-2 087 080	57 %	-2 128 821	-2 171 398
TOIMINTAKATE YHTEENSÄ	-1 135 730	-1 187 057	-1 990 580	68 %	-2 030 391	-2 070 999

Sisäiset palvelut

Palvelusuunnitelma:

Sisäisten palvelujen tulosalue muodostuu kuudesta tulosyksiköstä, jotka ovat hallintopalvelut, henkilöstöhallinto, taloushallinto, tietohallinto, toimistopalvelut ja ruoka- ja siivouspalvelut.

Hallintopalvelut

Hallintopalvelujen tehtävänä on avustaa valtuustoa, kunnanhallitusta ja kunnanjohtajaa kunnan toimialojen ja konserniin kuuluvien yhteisöjen johtamisessa ja toimintojen linjauksia koskevien kunnanhallituksen ja valtuuston päätösten valmistelussa ja täytäntöönpanossa.

Henkilöstöhallinto

Henkilöstöhallinnon tulosyksikkö tuottaa henkilöstöhallinnon asiantuntijapalveluita sekä neuvoo, opastaa ja auttaa esimiehiä ja henkilöstöä palvelussuhdeasioissa. Palkanlaskenta hankitaan ostopalveluna Sarastia Oy:ltä Tulosyksikkö vastaa myös työhyvinvoinnin ja työkyvyn edistämisestä sekä työsuojelusta ja työterveysyhteistyöstä.

Taloushallinto

Taloushallinto-tulosyksikkö vastaa talouden suunnittelusta ja koordinoi keskitetysti talousarvion valmistelua ja tilikaudella tapahtuvan toiminnan ja talouden ajantasaista raportointia. Talouspalvelut huolehtivat kunnan kirjanpidosta ja vastaa konsernitilinpäätöksen laadinnasta. Sen tehtäväkenttään kuuluu myös vastata kunnan raha- ja maksuliikenteestä ja siihen liittyvistä järjestelmistä.

Tietohallinto

Tietohallinnon tulosyksikkö vastaa kunnan tieto- ja viestintäteknologisesta infrastruktuurista. Tähän sisältyvät työasemat, mobiililaitteet, palvelinjärjestelmät, tietoverkot ja käyttäjätuki. Tulosyksikkö ylläpitää ja kehittää tieto- ja viestintäteknologista infrastruktuuria sekä tietoturvaa ja osallistuu tietosuojaan liittyviin tehtäviin.

Ruoka- ja siivouspalvelut

Tulosyksikkö tuottaa kunnan ravintopalvelut kouluille ja varhaiskasvatukseen sekä mahdollisuuksien mukaan tarjoiluja kunnan muille toiminnoille. Tulosyksikkö huolehtii kunnan kiinteistöjen siisteydestä siivousmitoituksen mukaisesti.

Valtuuston hyväksymät tavoitteet:

Työhyvinvointia tukevia asioita kehitetään yhteistyössä henkilöstön kanssa.

Sisäisten palveluiden toimintamalleja uudistetaan tavoitteellisesti yhteistyössä kaikkien toimialojen kanssa ja koko kunnan tuottavuuden parantaminen kytketään tähän työhön. Sähköisten työkalujen kustannustehokasta hyödyntämistä vahvistetaan kunnan toiminnassa siten, että kunnan henkilöstön käytössä on modernit työvälineet ja digipalvelut.

Vuonna 2025 käyttöön otettavia kohteita ovat uusittu sähköinen työajanseuranta ja työvuorosuunnittelu, sähköinen sisäinen ja ulkoinen laskutus. Erikseen yhdyskuntapalvelujen osalta otetaan täysipainoisesti käyttöön kunnan infraa ja rakennuskantaa koskeva palautepalvelu (Louhi). Sisäiset palvelut tukevat tämän käyttöönottoa.

Talouden seuranta ja -raportointia kehitetään sekä luodaan talouden seurantaan mittareita.

Henkilöstön hyvinvoinnin mittaamiseen etsitään uusia ajantasaista tietoa antavia välineitä (esimerkiksi KEVA-pulssi).

Toimintaa varten käytettävissä olevat määrärahat (sitova kunnanvaltuustoon nähden).

	TP 2023	TA 2024	Khall 2025	TA 2025	TS 2026	TS 2027
Ulkoiset ja sisäiset yht.						
Toimintatuotot	2 583 543	1 929 453	2 794 654	2 794 654	2 850 547	2 907 558
Toimintakulut	- 2 643 389	- 2 812 905	- 3 082 548	- 3 082 548	- 3 144 199	- 3 207 083
Toimintakate	-59 846	-883 452	-287 894	-287 894	-293 652	-299 525

Tulosalueen perustelut

Epassi 100e/kokoaikainen työntekijä + oman kuntosalin tai avantouinnin vuosikortti työsuhteen keston ajaksi. Pyöräetu.

Henkilöstö	TP2023	TA2024	TA2025	TS2026	TS2027
Asianhallintasuunnittelija	1	1	1	1	1
Controller	0,25	-	-	-	-
Hallinto- ja talousjohtaja	1	1	1	1	1
Hallintosihteeri	1	1	1	1	1
Hankintasihteeri	1	1	-	-	-
Henkilöstösihteeri	1	1	1	1	1
ICT-asiantuntija	1	1	1	1	1
Järjestelmäasiantuntija	1	1	1	1	1
Kirjanpitäjä	-	-	-	-	-
Kokki	4	4	4	4	4
Palvelusihteeri	1	1	1	1	1
Palveluvastaava/ Ruokapalvelutyöntekijä	8,5	9	8,5	8,5	8,5
Pääkirjanpitäjä	1	1	1	1	1
Ruoka- ja siivouspalvelupäällikkö	1	1	1	1	1
Siivooja	15	14	16	16	16
Taloussihteeri	-	1	1	1	1
Toimistoapulainen	1	1	1	1	1
Vastaava kokki	1	1	1	1	1
Yhteensä	39,75	40	40,5	40,5	40,5

	TP 2023	TA 2024	TA 2025	Muutos-%	SU 2026	SU 2027
C150 Sisäiset palvelut						
Myyntituotot	2 499 135	1 889 453	2 754 654	46 %	2 809 747	2 865 942
Tuet ja avustukset	64 914	40 000	40 000	0 %	40 800	41 616
TOIMINTATUOTOT	2 583 543	1 929 453	2 794 654	45 %	2 850 547	2 907 558
Henkilöstökulut	-1 553 694	-1 609 357	-1 734 006	8 %	-1 768 686	-1 804 060
Palvelujen ostot	-440 662	-636 095	-739 669	16 %	-754 462	-769 552
Aineet, tarvikkeet ja tavarat	-334 989	-432 200	-450 312	4 %	-459 318	-468 505
Muut toimintakulut	-314 044	-135 250	-158 561	17 %	-161 732	-164 967
TOIMINTAKULUT	-2 643 389	-2 812 905	-3 082 548	10 %	-3 144 199	-3 207 083
TOIMINTAKATE YHTEENSÄ	-59 846	-883 452	-287 894	-67 %	-293 652	-299 525

KASVUN JA OPPIMISEN PALVELUT

Koulutuspalvelut

Palvelusuunnitelma

Koulutuspalvelujen tulosalue muodostuu neljästä tulosyksiköstä, jotka ovat perusopetus, lukio, vapaa sivistystyö ja joukkoliikenne.

Perusopetus

Perusopetuksen tavoitteena on tukea oppilaiden kasvua ihmisyyteen ja eettisesti vastuukykyiseen yhteiskunnan jäsenyyteen sekä antaa heille elämässä tarpeellisia tietoja ja taitoja. Lisäksi esiopetuksen tavoitteena on osana varhaiskasvatusta parantaa lasten oppimisedellytyksiä. Opetuksen tulee edistää sivistystä ja tasa-arvoisuutta yhteiskunnassa sekä oppilaiden edellytyksiä osallistua koulutukseen ja muutoin kehittää itseään elämänsä aikana.

litin kunnassa perusopetusta järjestetään seuraavissa kouluissa: Kausalan koulu, Haapa-Kimolan koulu, Vuolenkosken koulu, Kausan koulu ja litin yläkoulu. Kausan koulun pienryhmät muodostavat kunnan erityisopetuksen.

Lukio

Lukiokoulutuksen tarkoituksena on tukea opiskelijoiden kasvamista hyväksi, tasapainoisiksi ja sivistyneiksi ihmisiksi ja aktiivisiksi yhteiskunnan jäseniksi sekä antaa opiskelijoille työelämän, harrastusten sekä persoonallisuuden monipuolisen kehittämisen kannalta tarpeellisia tietoja, taitoja ja valmiuksia.

Lisäksi koulutuksen tarkoituksena on antaa opiskelijoille valmiuksia elinikäiseen oppimiseen ja itsensä jatkuvaan kehittämiseen. Lukiokoulutus antaa opiskelijalle valmiudet aloittaa korkeakoulututkintoon johtavat opinnot yliopistossa tai ammattikorkeakoulussa. litin lukiossa annetaan myös yrittäjyyskasvatusta.

Taiteen perusopetus

litin kunta järjestää taiteen perusopetusta rahoittamalla Pohjois-Kymen musiikkiopiston ja Heinolan musiikkiopiston oppilaspaikkoja.

Joukkoliikenne ja asiointiliikenne

Joukkoliikenteen tulosyksikkö vastaa asiointi- ja työmatkaliikenteen kustannuksista ja suunnittelusta litin kunnan osalta. Lahden seudun joukkoliikennelautakunta toimii joukkoliikenteessä koko Päijät-Hämeen toimivaltaisena viranomaisena. Lahden kaupunki toimii seudullisena viranomaisena, joka vastaa joukkoliikenteen järjestämisestä.

litin kunta järjestää asiointi- ja palveluliikennettä kuntalaisten asiointitarpeisiin keskustan palveluihin.

Valtuuston hyväksymät tavoitteet:

Sivistyspalvelujen kehittämisohjelma on valmis ja uudistettu organisaatio jatkaa kasvun ja oppimisen toimialana. Kasvun osa-alue esitellään varhaiskasvatuksen kohdalla ja oppimisen osa-alue perusopetuksen ja lukion osalta.

Yhteistyö oppilashuollossa toimii saumattomasti hyvinvointialueen suuntaan ja saatujen tulosten perusteella parannetaan oppilaiden hyvinvointia. litin opiskeluhuollon suunnitelma on päivitetty 1.8.2024 alkaen vastaamaan hyvinvointialueen yhteistä suunnitelmaa. Kouluterveyskyselyjen tuloksista johdetut toimenpiteet jalkautetaan yksiköiden opiskeluhoitoryhmien kautta esiopetuksesta lukioon. Tämän lisäksi oppilaiden hyvinvointia mitataan erilaisin kyselyin ja testein kuten MOVE ja Mitä kuuluu? -kyselyt.

Opetusmateriaaleja sekä tietoteknisiä laitteita hankitaan tarvittava määrä esiopetusoppilaista lukioikäisiin. Tavoitteena on varmistaa opetuksen hyvä laatu ja ajanmukaisuus.

Kaikille oppilaille pyritään varmistamaan jatko-opiskelupaikka tai työllistyminen perusopetuksen tai lukio-opintojen jälkeen. Toisen asteen koulutuksessa olevien opiskelijoiden opintoja seurataan ja autetaan tarvittaessa takaisin jatkamaan opintoja.

Asiointi- ja palveluliikennettä sekä joukkoliikennettä pyritään järjestämään niin, että se tavoittaa mahdollisimman monta palvelun tarvitsijaa, kaikki ikäryhmät huomioon ottaen. Joukkoliikenteen järjestämisen kustannustehokkuus arvioidaan ja voimavarat kohdistetaan tarkoituksenmukaisesti.

Koulukuljetusten osalta tavoitteena on koulukuljetusohjeen päivityksen ja vuoden 2025 aikana toteutettavien kilpailutusten kautta laskea kuljetuskustannuksia. Tavoite on huomioitu määrärahavaroissa. Erityisesti huomiota on kiinnitetty toisen asteen opiskelijoiden kuljetuskustannuksiin.

Kasvun ja oppimisen palvelujen organisaatiouudistuksen toimeenpanoa jatketaan laatimalla useamman vuoden kattava kehittämissuunnitelma yhdistämään kunnan omat kehittämistarpeet valtakunnallisiin ja seudullisiin kehittämissuunnitelmiin, joista muodostuu tavoitteellinen kokonaisuus. Kehittämissuunnitelman tarkoituksena on vastata strategisen suunnittelun sekä johtamisen ja toimintakulttuurin kehittämisen tarpeeseen litin kasvatus- ja opetuspalveluissa (varhaiskasvatus, perusopetus ja lukio).

Koulukeskusrakennuksen suunnittelun pohjaksi on laadittu toimintaan liittyvä esiselvitys oppilasmäärien kehityksestä, ennakoituista ryhmien määristä, henkilöstön yhteiskäytöstä, tilojen erilaisista käyttötarpeista sekä erilaisten koulujen tarpeiden yhteensovittamisesta. Samalla käynnistetään koulukeskuksen toiminnallinen suunnittelu (toimintatavat).

Toimintaa varten käytettävissä olevat määrärahat (sitova kunnanvaltuustoon nähden).

	TP 2023	TA 2024	Khall 2025	TA 2025	TS 2026	TS 2027
Ulkoiset ja sisäiset yht.						
Toimintatuotot	759 648	763 431	781 500	781 500	797 130	813 073
Toimintakulut	-9 459 272	-9 264 496	-9 728 468	-9 728 468	-9 923 037	-10 121 498
Toimintakate	-8 699 624	-8 501 065	-8 946 968	-8 946 968	-9 125 907	-9 308 425

Tulosalueen perustelut

Perusopetus:

Suoritteet	TP2022	TP2023	Ta2024	TS2025	TS2026	TS2027
Perusopetuksen oppilaat 20.9.*	648	620	626	600	590	580
Opetustunnit/viikko	1261	1220	1220	1190	1170	1110
tunteja/oppilas	1,88	1,96	1,95	1,95	1,94	1,91

OPPILASMÄÄRÄT LV 2023-2024

KOKONAIS OPPILAS- MÄÄRÄ	2023- 2024	2024- 2025	2025- 2026	2026- 2027	2027- 2028	2028- 2029	2029- 2030
Haapa-Kimola	62	60	62	52	55	54	52
Kausala	276	274	268	250	234	235	228
Vuolencoski	40	38	37	32	31	32	30
Alakoulut	378	374	367	334	320	321	310
Kausa*	51	48	45	40	38	36	35
Yläkoulu	205	206	188	196	194	179	179
Perusopetus yht.	634	626	600	570	552	536	524
Esiopetus	56	57	41	44	40	40	
Lukiokoulutus	102	102	100	100	100	100	

*Kausan koulun oppilasmäärän on oletettu laskevan samassa suhteessa muiden oppilasmäärien kanssa, mutta pääsääntöisesti littiin sijoitetaan joka vuosi saman verran lapsia/nuoria.

Perusopetuksen hankkeet

Tunnus	Nimi ja kuvaus		2023	2024	2025
1249	Kerhotoiminnan kehittäminen Aika: 1.1.2024 - 31.12.2024	Tulot	8 000	8 000	
		Menot	571	3 429	
		Netto	7 429	4 571	
1250	Kielen ja oppimisen tuki (lukuvuodet 2024-2027)	Menot		33 500	48 000
		Tulot		57 000	48 000
		Netto		23 500	0

Henkilöstö

Kasvatus- ja opetuspalvelut*)	TP2023	TA2024	TA2025	TS2026	TS2027
Kasvatus- ja opetusjohtaja	1	1	1	1	1
Palvelusihteeri	1	1	1	1	1
Yhteensä	2	2	2	2	2

*) yhteiset varhaiskasvatukselle, perusopetukselle ja lukiolle.

Kausalan koulu	TP2023	TA2024	TA2025	TS2026	TS2027
Opettaja, vakinainen	12	12	13	12	12
Opettaja, määräaikainen	3	1	1,5	1,5	1,5
Koulunkäynninohjaaja, vakituinen	6	6	6	6	6
Koulunkäynninohjaaja, määräaikainen	3	5	4	3	3
Koulusihteeri	1	1	1	1	1
Rehtori	1	1	1	1	1
Yhteensä	26	25	25,5	24,5	24,5

Kausan koulu	TP2023	TA2024	TA2025	TS2026	TS2027
Opettaja, vakinainen	7	7	7	7	7
Opettaja, määräaikainen	2	1	4	4	4
Koulunkäynninohjaaja, vakituinen	3	3	3	3	3
Koulunkäynninohjaaja, määräaikainen	4	3	3	3	3
Yhteensä	16	14	17	17	17

Haapa-Kimolan koulu	TP2023	TA2024	TA2025	TS2026	TS2027
Opettaja, vakinainen	3	3	3	3	3
Opettaja, määräaikainen	1	1	1	1	1
Koulunkäynninohjaaja, vakituinen	1	1	1	1	1
Koulunkäynninohjaaja, määräaikainen	1	1	1	1	1
Yhteensä	6	6	6	6	6

Vuolenkosken koulu	TP2023	TA2024	TA2025	TS2026	TS2027
Opettaja, vakinainen	3	3	3	3	3
Koulunkäynninohjaaja, vakituinen	1	1	1	1	1
Koulunkäynninohjaaja, määräaikainen	1	1	1	1	1
Yhteensä	5	5	5	5	5

Annalan ja Pihapolun koulut	TP2023	TA2024	TA2025	TS2026	TS2027
Opettaja, määräaikainen	2	2	2	2	2
Koulunkäynninohjaaja, määräaikainen	3	2,5	2,5	2,5	2,5
Yhteensä	5	5	4,5	4,5	4,5

Yläkoulu	TP2023	TA2024	TA2025	TS2026	TS2027
Opettaja, vakinainen	16	16	16	16	16
Opettaja, määräaikainen	2	3	1,5	1,5	1,5
Opinto-ohjaaja	0,7	0,8	0,8	0,8	0,8
Koulunkäynninohjaaja, vakinainen	2	2	2	2	2
Koulunkäynninohjaaja, määräaikainen	1	3	1	1	1
Koulusihteeri	0,5	0,6	0,5	0,5	0,5
Rehtori	0,5	0,5	0,5	0,5	0,5
Yhteensä	22,7	25,9	22,3	22,3	22,3

Lukiokoulutus

Tavoitteena säilyttää lukion nykyinen opiskelijamäärä noin sadassa opiskelijassa. Henkilöstökustannukset laskevat vuodesta 2025 alkaen, koska kurssimäärää supistetaan karsimalla ylimääräisistä (useaan kertaan toistuvista) kursseista. Myös oppimateriaalikustannukset laskevat vuodesta 2025 alkaen, kun materiaaleja voidaan kierrättää uusille lukiolaisille.

Vuoden 2024 litin lukion yksikköhinta 10 440,75

Vuoden 2025 litin lukion yksikköhinnan arvio, jos keskimääräinen yksikköhinta on sama kuin vuonna 2024

Tasauskerroin (0,9442955) x keskimääräinen yksikköhinta (7 943,00 €) + opiskelijamäärä 20.9.2024 (86) x tunnusluku (0,4 x (200-86)) = 45,6. litin lukion lisä 3921,60 €

$0,9442955 \times 7943,00 + 3921,60 = 11422,14 \text{ €}$

Henkilöstö

Lukio	TP2023	TA2024	TA2025	TS2026	TS2027
Opettaja, vakinainen	8	8	8	9	9
Opettaja, määräaikainen	2	3	1	-	-
Opinto-ohjaaja	0,3	0,2	0,2	0,2	0,2
Koulunsihteeri	0,5	0,4	0,5	0,5	0,5
Rehtori	0,5	0,5	0,5	0,5	0,5
Yhteensä	11,3	12,2	10,2	10,2	10,2

	TP 2023	TA 2024	TA 2025	Muutos-%	SU 2026	SU 2027
C500 Koulutuspalvelut						
Myyntituotot	599 758	644 166	650 000	1 %	663 000	676 260
Maksutuotot	38 840	31 334	38 000	21 %	38 760	39 535
Tuet ja avustukset	120 440	87 000	93 500	7 %	95 370	97 277
Muut toimintatuotot	610	930	0	-100 %	0	0
TOIMINTATUOTOT	759 648	763 431	781 500	2 %	797 130	813 073
Henkilöstökulut	-5 427 088	-5 496 360	-5 734 140	6 %	-5 848 823	-5 965 799
Palvelujen ostot	-2 761 763	-2 498 853	-2 765 797	11 %	-2 821 113	-2 877 535
Aineet, tarvikkeet ja tavarat	-259 667	-270 008	-224 800	-17 %	-229 296	-33 882
Muut toimintakulut	-1 010 755	-999 276	-1 003 731	0 %	-1 023 806	-1 044 282
TOIMINTAKULUT	-9 459 272	-9 264 496	-9 728 468	6 %	-9 923 037	-10 121 498
TOIMINTAKATE YHTEENSÄ	-8 699 624	-8 501 065	-8 946 768	6 %	-9 125 907	-9 308 425

Varhaiskasvatus

Palvelusuunnitelma:

Varhaiskasvatuksen tulosalue muodostuu kolmesta tulosyksiköstä, jotka ovat päiväkotihoidon, esiopetuksen ja yksityisen ja kotihoidon tuki.

Päiväkodit

Päiväkodin tulosyksikkö toteuttaa litin kunnan päiväkodeissa litin kunnan varhaiskasvatussuunnitelman mukaista toimintaa. Varhaiskasvatus on lapselle suunnitelmallista ja tavoitteellista kasvatusta, opetusta ja hoitoa kokonaisuutena, jossa painottuu erityisesti pedagogiikka. Varhaiskasvatusta annetaan Pikku-Vieterin, Peltohiiren, Nuppulan ja Kanttarellin päiväkodeissa, joka toimii vuoden 2025 tammikuusta (5kk) Peltohiiren satelliittina. Vuorohoitoa tarjotaan tarvittaessa Pikku-Vieterin päiväkodissa.

Esiopetus

Esiopetuksen tulosyksikkö järjestää maksutonta opetusta, jota lapset saavat oppivelvollisuutta edeltävänä vuonna. Esiopetuksessa käytetään litin kunnan esiopetussuunnitelmaa ja kunnioitetaan lasten mielenkiinnon kohteita opetuksen järjestämisessä. Leikki eri muodoissaan on vahvasti läsnä esiopetuksen toiminnassa. litin kunnassa esiopetus järjestetään osana varhaiskasvatusta Pikku-Vieterin ja Nuppulan toimintayksiköissä.

Yksityisen päivähoiton tuki

Kunta myöntää yksityisen hoidon tuen kuntalisää yksityisen varhaiskasvatuksen asiakkaille. Perhepäivähoitoa liittäessä on mahdollista saada vain yksityisen palveluntuottajan kautta. Tulosyksikön kautta on organisoitu myös yksityisen varhaiskasvatuksen valvonta.

Valtuuston hyväksymät tavoitteet:

Varhaiskasvatuksessa on laadittu koulutussuunnitelma tuleville vuosille ja täydennyskoulutuskalenteri.

Varhaiskasvatuksen toimintayksiköiden henkilöstömäärä täyttää lainmukaiset mitoitukset.

Varhaiskasvatus tiedottaa näkyvästi toiminnastaan ja yhteistyötä sekä perheiden osallisuutta toiminnan suunnittelussa lisätään.

Toimintaa kehitetään valtakunnallisten, alueellisten ja kunnallisten arviointien (asiakastyytyväisyyskyselyt, henkilöstökyselyt) sekä saadun palautteen perusteella.

Digitaalinen kansallinen laadunarvioinnin järjestelmä (Valssi) on otettu käyttöön 1.8.2024. Järjestelmää hallinnoivat päiväkodinjohtajat.

Varhaiskasvatus on huomioitu osana Kasvun ja oppimisen palvelujen kehittämissuunnitelmaa.

Toimintaa varten käytettävissä olevat määrärahat (sitova kunnanvaltuustoon nähden).

	TP 2023	TA 2024	Khall 2025	TA 2025	TS 2026	TS 2027
Ulkoiset ja sisäiset yht.						
Toimintatuotot	257 535	167 500	157 420	157 420	160 568	163 780
Toimintakulut	-4 299 105	-4 310 668	-4 631 574	-4 631 574	-4 724 206	-4 818 690
Toimintakate	-4 041 570	-4 143 168	-4 474 154	-4 474 154	-4 563 638	-4 654 910

Tulosalueen perustelut

Henkilöstö	TP2023	TA2024	TA2025	TS2026	TS2027
Esiopetuksen opettaja, vakinainen	6	6	7	5	5
Esiopetuksen opettaja, määräaikainen	1	1	-	-	-
Päiväkodin johtaja	2	2	2	2	2
Ryhmäavustaja	1	1	1	-	-
Varhaiskasvatuksen erityisopettaja	2	2	2	2	2
Varhaiskasvatuksen lastenhoitaja, vakinainen	15	15	18	18	18
Varhaiskasvatuksen lastenhoitaja varahenkilö, vakinainen	1	1	2	2	2
Varhaiskasvatuksen lastenhoitaja, määräaikainen	17	14	11,5	7	7
Varhaiskasvatuksen lastenhoitaja, määräaikainen vuorohoito	-	-	2	2	2
Varhaiskasvatuksen opettaja, vakinainen	10	15	12	15	15
Varhaiskasvatuksen opettaja, määräaikainen	7	6	1		
Varhaiskasvatuspäällikkö	1	1	1	1	1
OKM:n avustuksella palkatut lastenhoitajat (Laatu- ja tasa-arvo -hanke, Tuki esiopetukseen -hanke)	8	3	-	-	-
Kielen ja oppimisen tuki -hanke lastenhoitaja	-	1	-	-	-
Yhteensä	71	68	59,5	54	54

Suoritteet	TP2022	TP2023	TA2024	TA2025	TS2026	TS2027
Lapsia kokopäivähoidossa	182	163	160	163	163	160
Lapsia osapäivähoidossa	51	41	55	41	41	35
Esiopetuksessa	68	60	52	47	41	44
Hoitopäiviä yht. (kokopäivä)	30754	29467	29790	30209	30209	29000
Hoitopäiviä yht. (osapäivä)	6188	5077	4802	5022	5000	4500
lapsia yksityisessä hoidossa	22	16	14	10	10	10

Varhaiskasvatuksen hankkeet

Tunnus	Nimi ja kuvaus	2023	2024	2025
1257	Varhaiskasvatuksen yleinen tuki	12 500	12 500	
1256	Tuki esiopetukseen	28 000	28 000	
1250	Kielen ja oppimisen tuki		28 500	

C550 Varhaiskasvatus	TP 2023	TA 2024	TA 2025	Muutos-%	SU 2026	SU 2027
Myyntituotot	0	0	0	0 %	0	0
Maksutuotot	161 736	152 000	157 420	4 %	160 568	163 780
Tuet ja avustukset	95 799	15 500	0	-100 %	0	0
TOIMINTATUOTOT	257 535	167 500	157 420	-6 %	160 568	163 780
Henkilöstökulut	-2 642 932	-2 660 246	-2 864 868	8 %	-2 922 166	-2 980 609
Palvelujen ostot	-711 125	-625 789	-884 499	41 %	-902 189	-920 233
Aineet, tarvikkeet ja tavarat	-28 182	-40 450	-34 150	-16 %	-34 833	-35 530
Avustukset	-317 056	-362 072	-249 000	-31 %	-253 980	-259 060
Muut toimintakulut	-599 810	-622 111	-599 057	-4 %	-611 038	-623 259
TOIMINTAKULUT	-4 299 105	-4 310 668	-4 631 574	7 %	-4 724 206	-4 818 690
TOIMINTAKATE YHTEENSÄ	-4 041 570	-4 143 168	-4 474 154	8 %	-4 563 638	-4 654 910

HYVINVOINTIPALVELUT

Kirjasto- ja kulttuuripalvelut

Palvelusuunnitelma:

Tulosalue muodostuu kolmesta tulosityksiköstä, jotka ovat kirjastopalvelut, kulttuuripalvelut ja kansalaisopisto.

Kirjastopalvelut

Tulosalueen tarkoituksena on tuottaa peruspalvelua, joka edistää kuntalaisten yhtäläisiä mahdollisuuksia sivistykseen, kulttuuriin, tietojen ja taitojen hankintaan. Kirjasto tukee lukuharrastusta ja tarjoaa mahdollisuuden elinikäiseen oppimiseen sekä edistää aktiivista kansalaisuutta, demokratiaa ja sananvapautta. Iitin kirjasto on osana yhteistä Kyyti-yhteisjärjestelmää.

Kulttuuripalvelut

Kulttuuripalvelujen tulosalueen tarkoituksena on luoda edellytyksiä kuntalaisten taiteen ja kulttuurin tekemiselle ja kokemiselle. Kulttuuripalvelut tuottavat ja edistävät itsenäisesti tai yhteistyössä muiden toimijoiden kanssa eri-ikäisille suunnatun kulttuuritarjonnan saavutettavuutta ja tarjontaa huomioiden sisällöissään monipuolisesti taiteen eri muodot. Kirkonkylän kylätalon näyttely- ja kesäkahvilatoiminta muodostavat kulttuuritoiminnan olennaisen osan. Kulttuuripalveluihin kuuluu myös Iitin kotiseutumuseon toiminta.

Kansalaisopisto

Kansalaisopisto on kaikille avointa sivistystyötä, jossa voi oppia uusia tietoja ja taitoja. Kurssitarjontaan voi kuulua mm. taideaineiden, käsityön ja musiikin kursseja, kielikursseja, liikunnan ja tietotekniikan kursseja sekä yhteiskunnallisia aineita. Lisäksi kansalaisopistoissa järjestetään vuosittain yleisöluentoja erilaisista aiheista. Kansalaisopistoon ei tulla suorittamaan tutkintoa, vaan opinnot perustuvat elinikäisen oppimisen periaatteeseen sekä ihmisen omaan haluun oppia ja kehittyä.

Valtuuston hyväksymät tavoitteet:

Avustuspäärahat, Kulttuuripalvelut 29 000 €. Olennaisten ja vakiintuneiden toimijoiden kanssa voidaan tehdä 2–3 vuoden kestoiset yhteistyösopimukset, jotka korvaavat vuosittaisen avustushaun. Avustusten myöntämisessä kiinnitetään huomiota kuntastrategian tavoitteita tukevaan toimintaan.

Iitin kunta edistää kulttuuria mahdollistamalla kulttuuritapahtumia määrärahavarausten puitteissa toteuttaen monipuolista kulttuuritoimintaa siten, että pääpaino on kunnan ilmaistapahtumissa (KesäKausala, JouluKausala, konsertit sekä osallistuminen yhteistyössä muiden tapahtumien järjestelyihin).

Hyvinvointisuunnitelman mukaisesti uudistettua kirjastoa kehitetään kohtaamispaikkana, kokoontumistilana sekä yhteisöllisenä ”olohuoneena”. Kirjastolla järjestetään pienimuotoisia kulttuuritilaisuuksia.

Kirjasto tukee ja edistää kuntalaisten monipuolisia lukutaitoja ja digiosaamista antaen kuntalaisille yhdenvertaiset mahdollisuudet toimia ja osallistua yhteiskunnassa. Erityisesti keskiössä on lasten ja nuorten lukutaidon ja -tottumusten kehittäminen.

Kirjasto- ja kulttuuripalvelut ovat aktiivisesti esillä eri medioissa (some, kunnan verkkosivut, paikallislehti) ja pitävät yllä vuoropuhelua kuntalaisten kanssa sekä edistävät iittiläisen kulttuuritoiminnan tunnettavuutta.

Toimintaa varten käytettävissä olevat määrärahat (sitova kunnanvaltuustoon nähden).

	TP 2023	TA 2024	Khall 2025	TA 2025	TS 2026	TS 2027
Ulkoiset ja sisäiset yht.						
Toimintatuotot	69 481	82 100	73 000	73 000	74 460	75 949
Toimintakulut	-704 784	-818 677	-797 561	-797 561	-813 512	-829 782
Toimintakate	-635 304	-736 577	-724 561	-724 561	-739 052	-753 833

Tulosalueen perustelut

Kirjastopalvelujen toimipisteinä ovat pääkirjasto ja kirjastoauto. Kirjaston peruskorjaus valmistuu 6/2025 mennessä. Kirjasto toimii remontin ajan väliaikaisissa tiloissa, kunnantalon valtuustosalissa ja pääaulassa.

Kirjaston aukioloajat on tavoitteena pitää samalla tasolla kuin aiemmin. Kirjastokäyntien määrään tavoitellaan lisäystä peruskorjauksen jälkeen – kirjastosta kohtaamispaikka eri toiminnoille. Kirjastoauton lainausmäärän odotetaan pysyvän samalla tasolla. Kirjaston kokonaislainausmäärän odotetaan pysyvän ennallaan jopa hivenen kasvua remontin myötä.

Kulttuuripalvelujen toimipisteinä ovat Kirkonkylän kylätalo, litin kotiseutumuseo ja Karralan kotiseututalo. litin kansalaisopistossa opiskelee vuosittain noin 1200 oppilasta. Vuonna 2023 kursseja oli tarjolla 173. Kuluvaan syyslukukauden 2024 aikana ilmoittautumisia on 856.

Suoritteet	TP2023	TA2024	TA2025	TS2026	TS2027
opetuskurssien määrä	173	200	200	200	200
oppituntien määrä	3462	3 300	3 450	3 450	3 450
opiskelijamäärä	1192	1 500	1 600	1 600	1 600

nro	nimi	kokonaisrahoitus/ myönnetty rahoitus €
	Vapaan sivistystyön opintoteliavustus	1900 €

Hyvinvointipalvelut*)	TP2023	TA2024	TA2025	TS2026	TS2027
Hyvinvointijohtaja	1	1	1	1	1
Palvelusihteerit	1	1	1	1	1
Yhteensä	2	2	2	2	2

*) yhteiset kirjasto- ja kulttuuripalveluille sekä vapaa-aikapalveluille

Henkilöstö	TP2023	TA2024	TA2025	TS2026	TS2027
Kirjastoautovirkailija	1	1	1	1	1
Kansalaisopiston rehtori	1	1	1	1	1
Kirjastovirkailija	3	3	3	3	3
Toimistoapulainen	1	1	1	1	1
Yhteensä	6	6	6	6	6

C600 Kirjasto- ja kulttuuri- palvelut	TP 2023	TA 2024	TA 2025	Muutos-%	SU 2026	SU 2027
Myyntituotot	1 379	1 000	1 000	0 %	1 020	1 040
Maksutuotot	51 837	54 500	65 000	19 %	66 300	67 626
Tuet ja avustukset	11 679	21 100	1 500	-93 %	1 530	1 561
Muut toimintatuotot	4 586	5 500	5 500	0	5 610	5 722
TOIMINTATUOTOT	69 481	82 100	73 000	-11 %	74 460	75 949
Henkilöstökulut	-387 480	-512 205	-486 541	-5 %	-496 272	-506 197
Palvelujen ostot	-106 940	-99 001	-118 807	20 %	-121 183	-123 607
Aineet, tarvikkeet ja tavarat	-68 899	-67 354	-62 850	-7 %	-64 107	-65 389
Avustukset	-28 450	-29 000	-29 000	0 %	-29 580	-30 172
Muut toimintakulut	-113 016	-111 117	-100 363	-10 %	-102 370	-104 418
TOIMINTAKULUT	-704 784	-818 677	-797 561	-2 %	-813 512	-829 782
TOIMINTAKATE YHTEENSÄ	-635 304	-736 577	-724 561	-2 %	-739 052	-753 833

Vapaa-aikapalvelut

Palvelusuunnitelma:

Vapaa-aikapalvelujen tulosalue muodostuu kolmesta tulosityksiköstä: liikuntapalvelut, nuorisopalvelut ja hyvinvointipalvelut.

Liikuntapalvelut

Laadukkaiden liikuntapalveluiden avulla edistetään kaikenikäisten kuntalaisten terveyttä ja toimintakykyä sekä tuetaan liikunnallisen elämäntavan muotoutumista. Liikuntatoimi ylläpitää liikuntapaikkoja, tukee kansalaistoimintaa, järjestää ohjattua liikuntaa erityisryhmät huomioiden sekä toteuttaa tapahtumia yhteistyössä eri toimijoiden kanssa.

Merkittävimpinä toimipisteinä ovat Ravilinnan vapaa-aikakeskus, Vuolenkosken monitoimiareena, Frisbeegolf-rata, Veteraanimaja, jäähalli sekä lähiliikuntapaikat. Ulkoilureittejä on Kausalan alueella n. 28 km, kylillä lisäksi noin 6 km muita reittejä.

Nuorisopalvelut

Nuorisopalveluiden kohderyhmänä ovat kaikki alle 29-vuotiaat litissä asuvat nuoret. Nuorisopalveluiden tehtävänä on parantaa nuorten ja nuorten aikuisten hyvinvointia, edistää heidän osallisuuttaan ja vaikuttamismahdollisuuksia sekä tukea heidän kasvuaan, itsenäistymistä ja yhteisöllisyyttä. Nuorisopalveluiden toimintaa tehdään tiiviissä yhteistyössä muiden toimijoiden kanssa.

Etsivä nuorisotyö on tarkoitettu niille nuorille, jotka ovat koulutuksen, työelämän tai nuorten palvelujen ulkopuolella. Etsivän nuorisotyön tehtävänä on tavoittaa tuen tarpeessa oleva nuori ja auttaa häntä sellaisten palvelujen ja muun tuen piiriin, joilla edistetään hänen kasvuaan, itsenäistymistään, osallisuuttaan yhteiskuntaan ja muuta elämänhallintaansa sekä pääsyään koulutukseen ja työmarkkinoille.

Hyvinvointipalvelut

Hyvinvointipalvelujen tulosityksikköön on keskitetty kunnan yhteiset resurssit hyvinvoinnin- ja terveydenedistämistyöhön ja sen kautta organisoidaan vaikuttamistoimielinten toiminta. Hyvinvoinnin ja terveyden edistäminen on kuitenkin koko kuntaorganisaation läpäisevä tavoite. Se on kiinteä osa kuntastrategiaa sekä talouden ja toiminnan suunnittelua. Kunta luo toiminnallaan kuntalaisille hyvät edellytykset huolehtia omasta terveydestään ja hyvinvoinnistaan. Hyvinvointikertomuksen ja -suunnitelman tavoite on selkeyttää valtuustokausittaiset hyvinvointityön painopisteet ja varmistaa poikkihallinnollisen hyvinvointityön toteutuminen. Tulosityksikköön on viimeimpänä palkattu senioriohjaaja ikäihmisille suunnattuun ennaltaehkäisevään työhön.

Hyvinvointipalveluissa tehdään kehonkoostumismittauksia, joilla tuetaan kuntalaisten hyvinvointia. Palvelu on herättänyt kiinnostusta ja sitä on hyödynnetty liikuntaneuvonnassa, tapahtumissa, yrittäjille ja yksittäisille kuntalaisille.

Valtuuston hyväksymät tavoitteet:

Avustusmäärärahat Liikuntapalvelut 25 000 €, Nuorisopalvelut 3 500 €. Olennaisten ja vakiintuneiden toimijoiden kanssa voidaan tehdä 2–3 vuoden kestoiset yhteistyösopimukset, jotka korvaavat vuosittaisen avustushaun. Avustusten myöntämisessä kiinnitetään huomiota kuntastrategian tavoitteita tukevaan toimintaan.

Vapaa-aikapalvelut kehittävät viestintäkäytäntöjään ja -kanaviaan sekä tilastointi- ja tiedonkeruumenetelmiään. Liikuntatoimi hyödyntää kunnan verkkosivuja ja sosiaalista mediaa aktiivisemmin.

Kunnan liikuntareitti ja liikuntapaikkaverkostoa ylläpidetään siten, että kuntalaisilla on hyvät mahdollisuudet harastaa liikuntaa monipuolisesti ja ympärivuotisesti.

Sisäisenä työnä laaditaan esiselvitys liikuntareittien kehittämisestä VT12 aiheuttamat muutokset huomioiden.

Toimintaa varten käytettävissä olevat määrärahat (sitova kunnanvaltuustoon nähden).

	TP 2023	TA 2024	Khall 2025	TA 2025	TS 2026	TS 2027
Ulkoiset ja sisäiset yht.						
Toimintatuotot	161 770	193 854	170 000	170 000	173 400	176 868
Toimintakulut	-1 270 854	-1 276 967	-1 365 046	-1 365 046	-1 392 346	-1 420 193
Toimintakate	-1 109 083	-1 083 113	-1 195 046	-1 195 046	-1 218 946	-1 243 325

Tulosalueen perustelut

Tilojen käytön tehokkuus: Liikuntapalvelujen hallinnoimiin tiloihin myönnetään vakiovuoroja. Liikuntahalli on päivisin koululaiskäytössä klo 8–15.00 ja vakiovuorojen klo 15–21.45. Keskeisimpien liikuntatilojen käyttöaste on arki- ja kioloaikoina n. 70 %.

Hankkeet

NRO	HANKE	HANKEAIKA	KOKONAISRAHOITUS/ ANOTAAN RAHOITUSTA €
1270	Etsivä nuorisotyö	Hankeaika 1.1.2024–31.12.2024	25 000

Henkilöstö	TP2023	TA2024	TA2025	TS2026	TS2027
Etsivä nuorisotyöntekijä	1	1	1	1	1
Liikunnanohjaaja	1	1	1	1	1
Senioriohjaaja	1	1	1	1	1
Liikuntapaikkojen hoitaja	3	3	3	3	3
Nuoriso-ohjaaja	1	1	1	1	1
Yhdistysaktivaattori (hanke)	-	1	1	0,5	-
Yhteensä	7	8	8	7,5	7

Vapaa-aikapalvelujen vuosittaiset käyttökertamäärät

Suoritteet, käyntikerrat	TP2022	TP2023	TA2024	TA2025	TS2025	TS2026
Kuntosali	18 640	24 057	20 000	24 500	25 000	25 000
Liikuntahalli	21 000	23 000	23 000	23 000	23 000	23 000
Kylmänveden uinnit	3 239	4 259	3 500	4 300	4 500	4 500
Nuorisotila	5 571	5 784	5 800	5 800	5 800	5 800

C620 Vapaa-aikapalvelut	TP 2023	TA 2024	TA 2025	Muutos-%	SU 2026	SU 2027
Myyntituotot	90 549	76 000	85 000	12 %	86 4700	88 434
Maksutuotot	118	0	0	0 %	0	0
Tuet ja avustukset	49 023	96 400	75 000	-22 %	76 500	78 030
Muut toimintatuotot	22 080	21 454	10 000	-53 %	10 200	10 404
TOIMINTATUOTOT	161 770	193 854	170 000	-12 %	173 400	176 868
Henkilöstökulut	-398 488	-482 291	-455 485	-6 %	-464 594	-473 886
Palvelujen ostot	-292 851	-248 423	-278 038	12 %	-283 599	-289 271
Aineet, tarvikkeet ja tavarat	-55 533	-61 433	-55 350	-10 %	-56 457	-57 586
Avustukset	-27 900	-28 500	-28 500	0 %	-29 070	-29 651
Muut toimintakulut	-496 083	-456 321	-547 673	20 %	-558 626	-569 799
TOIMINTAKULUT	-1 270 854	-1 276 967	-1 365 046	10 %	-1 392 346	-1 420 193
TOIMINTAKATE YHTEENSÄ	-1 109 083	-1 083 113	-1 195 046	10 %	-1 218 946	-1 243 325

TEKNISET PALVELUT

Yhdyskuntapalvelut

Yhdyskuntapalvelujen tulosalue vastaa osaltaan kunnan elinympäristön suunnittelusta ja toteutuksesta litin kuntastrategiassa asetetut painopistealueet huomioiden edistäen hyvinvointia, monipuolista asumista, elinvoiman kasvattamista sekä kuntaimagoa ja tunnettavuutta. Yhdyskuntapalvelujen tulosalue muodostuu kuudesta tulosyksiköstä, jotka ovat mittaustoimi, liikenneväylät, yleiset alueet, jätehuolto, vesi- ja viemärilaitos ja varikko.

Mittaustoimi

Mittaustoimen tulosyksikön tehtäviin kuuluvat mm. kaavoitukseen, tonttijakoon ja kiinteistöjen muodostamiseen liittyvät kunnan tehtävät ja paikkatietoihin liittyvät palvelut, joihin lukeutuvat muun muassa kantakartan ylläpitäminen, osoitteiston ylläpitäminen sekä kartta- ja rajapintapalvelut. Tulosyksikkö tekee muun muassa kantakarttaan, opaskarttaan, rakennusvalvontaan, kaavoitukseen ja infrastruktuuriin liittyviä mittauksia.

Liikenneväylät

Tulosyksikön tehtävänä on asemakaava-alueella olevien katujen hoito ja ylläpito, jolla varmistetaan eri käyttäjäryhmille tarvittava palvelutaso. Huonokuntoisia päällysteitä paikataan ja uusia kohteita esitetään investointiohjelmaan. Talvihoitoa suoritetaan valittujen urakoitsijoiden suorittamana, solmittujen urakkasopimusten palvelutason mukaisesti ja osin talvihoidon palveluita tuotetaan myös itse.

Yleiset alueet

Yleisten alueiden tulosyksikkö vastaa puistojen, retkeilyalueiden, leikkipaikkojen, torin, venevalkamien, matonpesupaikkojen sekä muiden yleisten alueiden hoidosta ja kehittämisestä, Hoidon ja ylläpidon piiriin kuuluu viheralueiden lisäksi puistometsät, kunnan kiinteistöjen piha-alueet ja erityiskohteet kuten istutukset.

Jätehuolto

Jätehuolto käsittää litin kunnan suljettujen kaatopaikkojen ympäristöluvan mukaisen jälkitarkkailun sekä lumen- ja maankaatopaikkojen ylläpidon sekä romuajoneuvoihin liittyvät tehtävät.

Vesi- ja viemärilaitos

Tulosyksikkö sisältää Vesihuoltolaitoksen, joka on esitetty tarkemmin talousarvion liitetiedoissa. Tulosyksikköön kuuluu myös kunnan hulevesien hallinnan kokonaisuuden suunnittelu- ja toteutustehtävät yhteistyössä liikenneväyliä ja yleisten alueiden tulosyksiköiden kanssa.

Varikko

Varikko-tulosyksikkö tuottaa palveluita teknisen toimialan toiminnoille ja muille hallintokunnille. Varikko myy tarvittaessa palveluita rajoitetussa määrin myös tiekunnille ja muille ulkoisille asiakkaille.



Valtuuston hyväksymät tavoitteet:

Teknisten palvelujen hankinta- ja palvelustrategian täytäntöönpanoa jatketaan. Erityisesti huomioidaan henkilöstön ikärakenteeseen ja ennakoituun vaihtuvuuteen liittyvät haasteet ja toimintamalleja muutetaan ennakoivasti.

Leikki-, matonpesu- ja muiden yleisten alueiden määrää ja hoitoa arvioidaan tavoitteena tarjota hyvälaatuisia palveluja keskeisissä kohteissa. Kohteiden määrää pyritään vähentämään poistamalla kohteita, joiden kunnostus ei ole laitteiden kunto tai kohteen sijainti huomioiden tarkoituksenmukaista. Yleisten alueiden hoidossa etusijalle asetetaan kuntakuvaan vaikuttavat alueet ja kohteet.

Vesihuoltolaitoksen kannattavuutta parannetaan uudistamalla maksurakenne sekä keskittymällä erityisesti vuotovesien hallintaan.

Sähköinen laskutus otetaan käyttöön sisäisessä ja ulkoisessa laskutuksessa mm. varikon palvelujen osalta.

Otetaan täysipainoisesti käyttöön kunnan infraa ja rakennuskantaa koskeva palautepalvelu (Louhi) ja oman ajoneuvokaluston käytön seuranta tehostetaan. Varikon, kiinteistöhoiton ja vapaa-aikapalvelujen kalusto inventoidaan tavoitteena tehostaa kaluston yhteiskäyttöä.

Yleisten alueiden talvi- ja kesähoitokyselyjen asiakastyytyväisyys arvosanoille asetetaan tavoitetasoksi vähintään 4,0.

Toimintaa varten käytettävissä olevat määrärahat (sitova kunnanvaltuustoon nähden).

	TP 2023	TA 2024	Khall 2025	TA 2025	TS 2026	TS 2027
Ulkoiset ja sisäiset yht.						
Toimintatuotot	466 552	882 400	962 700	962 700	981 954	1 001 593
Toimintakulut	-1 855 930	-2 499 963	-2 414 044	-2 414 044	-2 464 561	-2 513 853
Toimintakate	-1 389 378	-1 617 563	-1 451 344	-1 451 344	-1 482 607	-1 512 260

Tulosalueen perustelut

Kunnalla on hoidettavana mm. noin 49 kilometriä katuverkkoa ja noin 13 km kevyen liikenteen väyliä, 13 hehtaaria hoidettuja puistoja, 8 leikkikenttää ja 1 liikuntapuisto, 3 matonpesupaikkaa, 3 venevalkamaa ja 6 rantautumispaikkaa, 6 veneenlaskupaikkaa ja 5 vierasvene-/laivalaituria. Hoidettavien alueiden määrä on kasvanut vuosittain ja toteutetut perusparannukset ovat lisänneet hoitotyötä.

Yleiset alueet hoidetaan pääosin omalla henkilöstöllä ja kalustolla. Kesäisin apuna käytetään kausityöntekijöitä.

Kunnalla on katujen, yleisten alueiden ja kiinteistöjen hoitoon ja kuljetuksiin omaa lisälaitteilla varustettua ajoneuvokalustoa kevyt kuorma-auto, kaksi traktoria, umpipakettiauto, kaksi avolavapakettiautoa, neljä ajettavaa ruohonleikkuria ja pienkalustoa. Yksityisen sektorin tuottamia palveluita käytetään oman kaluston rinnalla tarpeen / vuosisopimusten mukaan mm. kaivuu-, auraus- ja hiekoitustöissä. Konetyön lisäksi kuljettajat tekevät myös muita töitä.

Teknisen toimialan käyttötalouden hankkeita	TA2025	TA2025
	euroa, menot	euroa, tulot
Kanta- ja Päijät-Hämeen bioindikaattoritutkimus		
Hankeaika 1.1.2025 – 30.6.2026		
Budjetoidaan kunnan maksuosuus	500	
Askeleet ilmastonmuutokseen varautumiseen	57 200	40 000
Hankeaika 1.10.2022 – 31.12.2024, saatu jatkoaikaa 28.2.2025 asti.		
Budjetoidaan kunnan osuus, myös tulojen (avustuksen) osalta.		
Hankkeen yhteydessä laaditaan litin kunnan asemakaava-alueiden hulevesiselvitys		
Urajärvi II – luonnonhoitohanke		
Hankeaika 2023 – 2026, tavoitteena oli valmistua v. 2024, mutta valmistumisen tavoite on siirretty vuoteen 2025.	0	0
Kunnalta jonkin verran työaikaa, ei budjetoida (erikseen) rahaa.		
litin kunnan ilmastosuunnitelma		
Hankeaika 1.6.2023 – 31.3.2025, väliraportti 1.6.2024.	0	0
Avustuksen osuus on 100 %, eli omarahoitusosuutta ei ole ollenkaan.		
litin pohjavesialueiden suojeleusuunnitelma		
Hankeaika 1.6.2023 – 31.9.2024, saatu jatkoaikaa vuodelle 2025	3 500	0
Budjetoidaan kunnan maksuosuus.		
Päijät-Hämeen liikenneturvallisuustyö, liikenneturvallisuuskoordinaattori		
Hankeaika 2024 – 2025	1 500	0
Budjetoidaan kunnan maksuosuus.		
Hulevet-hanke		
Hankeaika 2023 – 15.6.2025	2 500	0
Budjetoidaan kunnan maksuosuus.		
Kunnan kasvihuonepäästöjen laskenta ja raportointi (CO2-raportti)		
Aloitus v. 2012 yhteishankkeen pohjalta, jatkunut kunnan omana hankkeena.		
Irtisanottu, viimeinen raportti vuodesta 2024.	800	0
Yhteensä	66 000	40 000

Henkilöstö TP2023 TA2024 TA2025 TS2026 TS2027

Autonkuljettaja	1	1	1	1	1
Kartoittaja	1	1	1	1	1
Maankäyttöinsinööri	1	1	1	1	1
Palvelusihteeri	1	1	1	1	1
Kausityöntekijät, yleiset alueet	4	4	2,14	2,14	2,14
Rakennusmestari	1	1	1	1	1
Tekninen johtaja	1	1	1	1	1
Traktorinkuljettaja, kuljettaja	2	2	2	2	2
Ulkoalueiden esimies (puutarhuri)	1	1	1	1	1
Ulkoaluetuontekijä	3	3	3	3	3
Yhdyskuntainsinööri	1	0,75	0,5	0,5	0,5
Rakennuttamisinsinööri	-	0,83	1	1	-
Yhteensä	17	17,83	16,14	16,14	15,14

C700 Yhdyskuntapalvelut	TP 2023	TA 2024	TA 2025	Muutos-%	SU 2026	SU 2027
Myyntituotot	223 501	690 000	796 000	15 %	811 920	828 158
Maksutuotot	106 640	109 000	101 500	-7 %	103 530	105 601
Tuet ja avustukset	40 068	48 400	40 000	-17 %	40 800	41 616
Muut toimintatuotot	96 343	35 000	25 200	-28 %	25 704	26 218
TOIMINTATUOTOT	466 552	882 400	962 700	9 %	981 954	1 001 593
Henkilöstökulut	-651 850	-758 189	-679 922	-9 %	-695 757	-709 672
Palvelujen ostot	-757 136	-1 280 876	-1 206 553	-6 %	-1 230 684	-1 255 298
Aineet, tarvikkeet ja tavarat	-207 494	-213 500	-315 930	48 %	-322 249	-328 694
Avustukset	-159 866	-160 000	-135 000	-16 %	-137 700	-140 454
Muut toimintakulut	-79 585	-87 398	-76 639	-12 %	-78 172	-79 735
TOIMINTAKULUT	-1 855 930	-2 499 963	-2 414 044	-3 %	-2 464 561	-2 513 853
TOIMINTAKATE YHTEENSÄ	-1 389 378	-1 617 563	-1 451 344	-10 %	-1 482 607	-1 512 260

Kiinteistöpalvelut

Palvelusuunnitelma:

Kiinteistöpalvelujen tulosalue vastaa kunnan kiinteistöpalveluista litin kuntastrategiassa asetetut painopistealueet huomioiden. Kiinteistöpalvelujen tulosalue muodostuu kahdesta tulosityksiköstä, jotka ovat toimitilat ja maa- ja metsätilat.

Toimitilat

Tulosityksikkö huolehtii kunnan omistamista rakennuskiinteistöistä ja niihin liittyvistä tilapalveluista ja rakennuttamispalveluista. Strategisena tehtävänä on huolehtia, että kunnan hallinnassa olevat tilat ovat terveelliset, turvalliset ja taloudelliset. Tulosityksikkö vastaa myös kunnan suoraan omistamien asuntojen vuokraustoiminnasta.

Maa- ja metsätilat

Maa- ja metsätilat tulosityksikkö hallinnoi kunnan omistamia talousmetsiä ja peltoalueita. Metsien hoidossa noudatetaan litin kunnan metsäsuunnitelmaa, joka on uudistettu 2024. Metsien hoidon vastuuhenkilö on tekninen johtaja.

Valtuuston hyväksymät tavoitteet:

Kiinteistöjen energiankulutusta pienennetään KETS tavoitteiden mukaisesti.

Kunnan rakennusten kulunvalvonta ja turvallisuuskäytännöt uudistetaan peruskorjaushankkeiden yhteydessä.

Sähkö- ja hybridautojen latausmahdollisuuksia parannetaan suunnitelman mukaisesti.

Kunnan metsäomaisuutta hoidetaan uuden metsäsuunnitelman mukaan, jossa on huomioitu litin kunnan metsästrategia.

Kunnan metsien hoidon palveluhankintojen kilpailutus valmistuu ensimmäisen vuosipuoliskon aikana.

Toimintaa varten käytettävissä olevat määrärahat (sitova kunnanvaltuustoon nähden).

	TP 2023	TA 2024	Khall 2025	TA 2025	TS 2026	TS 2027
Ulkoiset ja sisäiset yht.						
Toimintatuotot	3 674 556	3 458 739	3 620 036	3 620 036	3 692 437	3 766 285
Toimintakulut	-2 386 334	-2 170 879	-2 194 762	-2 194 762	-2 238 657	-2 283 431
Toimintakate	1 288 222	1 287 860	1 425 274	1 425 274	1 453 779	1 482 855

Tulosalueen perustelut

litin kunnalla on 45 rakennusta, 6 rantautumispaikkaa ja 6 uimarantaa. Metsämaata on noin 1.600 ha ja vuokralle annettua peltoa noin 70 ha. Metsästysoikeutta on vuokrattu noin 1.800 ha:n alalta. Kunnan suoraan vuokralle antamia asuntoja on 52. Kiinteistökannasta on poistunut viimeisen 3 vuoden aikana 3 rakennusta. Lisää on tullut 1 uusi rakennus, 1 rantautumispaikka ja 1 uimaranta.

Kiinteistöjen hoito ja pienemmät korjaustyöt hoidetaan omalla henkilöstöllä ja kalustolla. Suuremmissa rakennus- ja korjaustyöissä käytetään apuna yksityisen sektorin urakoitsijoita, pääasiassa puitesopimuskumppaneita. Kiinteistöjen auras- ja hiekoitustyöissä käytetään pääasiassa yksityisen sektorin urakoitsijoita.

Kunnalla on kiinteistöjen hoitoon ja kuljetuksiin oma umpipakettiauto. Lisäksi käytössä on pienempää kalustoa.

Henkilöstö	TP2023	TA2024	TA2025	TS2026	TS2027
Kiinteistömestari	1	1	1	1	1
Kausityöntekijät, kiinteistöhoito	0,5	0,5	-	-	-
Kiinteistöhoitaja	5	5	4,5	4	4
Yhteensä	6,5	6,5	5,5	5	5

C710 Toimitilat	TP 2023	TA 2024	TA 2025	Muutos-%	SU 2026	SU 2027
Myyntituotot	375 458	397 100	395 500	0 %	403 410	411 478
Tuet ja avustukset	8 963	8 000	0	0 %	0	0
Muut toimintatuotot	3 290 134	3 053 639	3 224 536	6 %	3 289 027	3 354 807
TOIMINTATUOTOT	3 674 556	3 458 739	3 620 036	5 %	3 692 437	3 766 285
Henkilöstökulut	-328 831	-362 377	-381 942	5 %	-389 581	-397 373
Palvelujen ostot	-999 350	-738 203	-742 110	1 %	-756 952	-772 091
Aineet, tarvikkeet ja tavarat	-1 008 261	-1 016 100	-1 014 900	0 %	-1 035 198	-1 055 902
Muut toimintakulut	-49 892	-54 200	-55 810	3 %	-56 926	-58 065
TOIMINTAKULUT	-2 386 334	-2 170 880	-2 194 762	1 %	-2 238 657	-2 283 431
TOIMINTAKATE YHTEENSÄ	1 288 222	1 287 859	1 425 274	11 %	1 453 779	1 482 855

Rakentamis- ja ympäristöpalvelut

Palvelusuunnitelma:

Viranomaistoiminnassa huomioidaan asiakaslähtöisyys neuvonnassa, lupaprosesseissa ja valvonnassa. Uuden rakennusjärjestyksen laatiminen tehdään avoimesti ja vuorovaikutteisesti tavoitteena selkeä, helposti ymmärrettävä säännöstö. Kuntastrategiassa asetettujen painopisteiden tavoitteiden edistämistä tuetaan panostamalla hakemusten käsittelynopeuteen sekä asiain selkeyteen neuvonta, ohjaus ja valvonta mukaan lukien.

Rakentamis- ja ympäristöpalvelujen tulosalue muodostuu kolmesta tulosityksiköstä, jotka ovat rakennusvalvonta, ympäristöterveydenhuolto sekä ympäristönsuojelu sisältäen maa-ainesvalvonnan. Ympäristöterveydenhuollon osalta on yhteisenä toimielimenä Hollolan ympäristöterveyslautakunta. Muilta osin toimielimenä on litin kunnan oma viranomaislautakunta, jonka tehtävänä on käsitellä ne asiat, jotka lakien mukaan tulee käsitellä monijäsenisessä toimielimessä, joka ei voi olla kunnanhallitus. Lautakunta ei käsittele muita tähän tulosalueeseen liittyviä asioita.

Rakennusvalvonta

Tulosityksikön tehtävänä on rakentamislain nojalla annettujen määräysten ja ohjeiden valvonta, sekä rakentamisen neuvonta. Rakennusvalvonta toteutetaan kunnan omana toimintana. Painopisteenä on jatkuvasti laadukkaiden, luotettavien ja oikein mitoitettujen viranomaispalvelujen tuottaminen kunnassa.

Ympäristöterveydenhuolto

Ympäristöterveydenhuollon lakisääteiset palvelut tuottaa Hollolan kunta seudullisesti Asikkalan, Hartolan, litin, Kärkölan, Padasjoen ja Sysmän kunnille sekä Heinolan ja Orimattilan kaupungeille. Yhteisenä toimielimenä on Hollolan ympäristöterveyslautakunta.

Ympäristönsuojelu

Oman tulosityksikön muodostava ympäristönsuojelu on järjestetty ostopalvelusopimuksella yhteistyössä Heinolan kaupungin kanssa. litiin on osoitettu oma ympäristönsuojelutarkastaja. Tulosityksikköön kuuluvat myös kunnan maa-ainesvalvonnan tehtävät.

Valtuuston hyväksymät tavoitteet:

Kunnan rakennusjärjestys uudistetaan 1.1.2025 voimaantulleen rakentamislain mukaiseksi.

litin kunta osallistuu aktiivisesti kuntien ympäristöllisiin yhteishankkeisiin.

Ympäristönsuojelun valvontaohjelman toteutus 80 % suunnitelluista tarkastuksista.

Vuoden 2025 lopussa avoimia hakemuksia Lupapisteessä korkeintaan 30 kappaletta.

Rakennusrekisterin virheellisiä tietoja korjataan ja puutteita täydennetään aktiivisesti osana päivittäistä työtä.

Toimintaa varten käytettävissä olevat määrärahat (sitova kunnanvaltuustoon nähden).

	TP 2023	TA 2024	Khall 2025	TA 2025	TS 2026	TS 2027
Ulkoiset ja sisäiset yht.						
Toimintatuotot	89 524	48 500	52 000	52 000	53 040	54 101
Toimintakulut	-435 206	-433 213	-430 589	-430 589	-439 201	-447 985
Toimintakate	-1 029 517	-384 713	-378 589	-378 589	-386 161	-393 884

Tulosalueen perustelut

Viranomaislautakunta ja rakennustarkastaja hoitavat lakisääteisiä tehtäviä kuten myös ympäristöpalvelujen viranomaiset. Uusi rakentamislaki tulee voimaan 1.1.2025.

Henkilöstö	TP2023	TA2024	TA2025	TS2026	TS2027
Palvelusihteeri	1	1	1	1	1
Rakennustarkastaja	1	1	1	1	1
Yhteensä	2	2	2	2	2

C780 Rakentamis- ja ympäristöpalvelut	TP 2023	TA 2024	TA 2025	Muutos-%	SU 2026	SU 2027
Myyntituotot	3 574	1 500	2 000	33 %	2040	2 081
Maksutuotot	85 950	47 000	50 000	6 %	51 000	52 020
TOIMINTATUOTOT	89 524	48 500	52 000	7 %	53 040	54 101
Henkilöstökulut	-138 448	-129 860	-121 508	-6 %	-123 938	-126 417
Palvelujen ostot	-286 039	-292 490	-304 599	4 %	-310 691	-316 905
Aineet, tarvikkeet ja tavarat	-705	-1 300	-1 350	4 %	-1 377	-1 405
Muut toimintakulut	-10 014	-9 563	-3 132	-67 %	-3 195	-3 259
TOIMINTAKULUT	-435 206	-433 213	-430 589	-1 %	-439 201	-447 985
TOIMINTAKATE YHTEENSÄ	-345 682	-384 713	-378 589	-2 %	-386 161	-393 884

Vesihuoltolaitos

Palvelusuunnitelma

litin kunnan vesihuoltolaitos toimittaa asiakkailleen riittävästi hyvälaatuista pohjavettä, huolehtii jätevesien viemäroinnistä toiminta-alueellaan siten, että palvelujen hinta on kohtuullinen, laatu viranomaismääraysten mukainen ja toiminta ympäristöä säästävää.

Valtuuston hyväksymät tavoitteet

Vesihuollon taksarakenne uudistetaan vuoden 2025 aikana ja perusmaksujen osalta maksuja korotetaan edelleen kohtuulliseksi arvioituissa rajoissa vesihuoltolaitoksen tulopohjan vahvistamiseksi.

Liittymismaksujen määräytymisperusteet uudistetaan.

Jätevesiviemäriin vuotovesiä pyritään vähentämään 10 % toimintavuoden aikana. (Lähtötaso v.2023 taso).

Toimintaa varten käytettävissä olevat määrärahat (sitova kunnanvaltuustoon nähden).

	TP 2023	TA 2024	Khall 2025	TA 2025	TS 2026	TS 2027
Ulkoiset ja sisäiset yht.						
Toimintatuotot		449 000	570 000	570 000	581 400	593 028
Toimintakulut		-447 000	-554 671	-554 671	-565 765	-577 080
Toimintakate		2 000	15 329	15 329	15 635	15 948

Tulosalueen perustelut

Henkilöstö	TP2023	TA2024	TA2025	TS2026	TS2027
Yhdyskuntainsinööri	0	0,25	0,5	0,5	0,5

7656 Vesihuoltolaitos	TP 2023	TA 2024	TA 2025	Muutos-%	SU 2026	SU 2027
Myyntituotot		449 000	570 000	27 %	581 400	593 028
TOIMINTATUOTOT		449 000	570 000	27 %	581 400	593 028
Henkilöstökulut		-10 500	-59 522	467 %	-60 713	-61 927
Palvelujen ostot		-436 500	-384 736	-12 %	-392 431	-400 279
Aineet, tarvikkeet ja tavarat		0	-103 000	%	-105 060	-107 161
Muut toimintakulut		0	-7 413	%	-7 561	-7 712
TOIMINTAKULUT		-447 000	-565 765	27 %	-565 765	-577 080
TOIMINTAKATE YHTEENSÄ		2 000	15 329	666 %	15 635	15 948

Vesihuolto siirtyi kunnalle 1.6.2024 alkaen. Tästä johtuen tilinpäätöstietoja vuodelle 2023 ei ole kirjattu taulukkoon.

Tuloslaskelmaosa

Tuloslaskelmaosassa seurattavia määrärahoja ja tuloarvioita ovat verotulot, valtionosuudet, rahoitustulot ja -menot sekä satunnaiset erät.

Määrärahat ja tuloerät

	TP 2023	TA 2024	TA 2025	TS 2026	TS 2027
Verotulot	15 512 535	14 800 000	15 500 000	16 400 000	16 700 000
Kunnallisvero	11 023 381	10 400 000	11 150 000	11 650 000	11 850 000
Yhteisövero	1 138 095	930 000	860 000	950 000	950 000
Kiinteistövero	3 351 059	3 470 000	3 490 000	3 800 000	3 900 000
Valtionosuudet	3 999 184	4 045 000	4 276 200	4 276 200	4 276 200
Rahoitustuotot ja -kulut	292 095	-40 000	150 000	150 000	150 000
Korkotuotot	231 512	0	100 000	100 000	100 000
Muut rahoitustuotot	114 983	30 000	120 000	120 000	120 000
Korkokulut	-71 744	-60 000	-60 000	-60 000	-60 000
Muut rahoituskulut	-2 656	-10 000	-10 000	-10 000	-10 000

Verotulot

Kunnallisveron ja yhteisöveron maksuunpanot verovuositain:

Verovuosi	2023	2022	2021	2020	2019
Kunnallisvero	11 023 381	22 108 296	21 563 428	21 034 138	20 422 184
Yhteisövero	1 138 095	2 010 420	2 313 725	1 672 780	1 315 521
Kiinteistövero	3 351 059	3 148 729	3 011 958	3 046 339	2 956 692

	2022	2023	2024	TA 2025	TS 2026	TS 2027
Tuloveroprosentti *	21,25	8,61	8,60	8,60		
Kiinteistöveroprosentit						
yleinen	1,15	1,15	1,15	1,15		
vakituinen asuminen	0,65	0,65	0,65	0,65		
muu asuminen	1,25	1,25	1,25	1,25		
voimalaitokset	3,10	3,10	3,10	3,10		
yleinen maapohja			1,30	1,30		

*Suunnitelmavuosien 2026-2027 arvion mukainen verotuottojen taso edellyttää veronkorotuksia.

Verotulot	TP 2023	TA 2024	TA 2025	TS 2026	TS 2027
Kunnallisvero	11 023 381	10 400 000	11 150 000	11 650 000	11 850 000
Yhteisövero	1 138 095	930 000	860 000	950 000	950 000
Kiinteistövero	3 351 059	3 470 000	3 490 000	3 800 000	3 900 000
Yhteensä	15 512 535	14 800 000	15 500 000	16 400 000	16 700 000
Muutos edell.	-43,1 %	-4,6 %	+4,7 %	+5,8 %	+1,8 %

Valtionosuudet	TP 2023	TA 2024	TA 2025	TS 2026	TS 2027
Peruspalvelujen valtionosuus	3 455 701	3 560 000	4 171 200	4 171 200	4 171 200
Veromenetysten kompensaatiot	1 192 205	1 185 000	770 600	770 600	770 600
Muut opet. ja kulttuurit. valt. os.	-648 722	-700 000	-665 600	-665 600	-665 600
Harkinnanvarainen valtionosuus					
Yhteensä	3 999 184	4 045 000	4 276 200	4 276 200	4 276 200
Muutos edell.	-79,1 %	+1,1 %	+5,7 %	0 %	0 %

TULOSLASKELMA	TP 2023	TA 2024	TA 2025	TS 2026	TS 2027
TOIMINTATUOTOT	8 157 982	7 695 577	8 723 810	8 898 286	9 076 252
Myyntituotot	3 808 084	3 815 320	4 788 654	4 884 427	4 982 116
Maksutuotot	450 641	408 334	418 920	427 298	435 844
Tuet ja avustukset	412 532	354 400	250 000	255 000	260 100
Muut toimintatuotot	3 486 726	3 117 523	3 266 236	3 331 561	3 398 192
TOIMINTAKULUT	-24 625 129	-25 353 804	-27 221 754	-27 768 425	-28 323 794
Henkilöstökulut	-12 016 971	-12 662 501	-13 013 360	-13 275 863	-13 541 381
Palkat ja palkkiot	-9 660 093	-10 163 902	-10 491 994	-10 701 834	-10 915 871
Henkilösivukulut	-2 354 711	-2 489 598	-2 521 366	-2 574 029	-2 625 510
Eläkekulut	-2 068 316	-2 232 569	-2 244 057	-2 290 889	-2 336 706
Muut henkilösivukulut	-286 395	-266 030	-277 309	-283 141	-288 803
Palvelujen ostot	-7 010 709	-7 059 135	-8 383 346	-8 551 013	-8 722 033
Aineet, tarvikkeet, tavarat	-1 971 503	-2 129 944	-2 187 442	-2 231 191	-2 275 815
Avustukset	-923 577	-956 072	-1 023 000	-1 043 460	-1 064 329
Muut toimintakulut	-2 702 369	-2 546 152	-2 614 606	-2 666 898	-2 720 236
TOIMINTAKATE	-16 467 147	-17 658 227	-18 497 944	-18 870 139	-19 247 542
Verotulot	15 512 535	14 800 000	15 500 000	16 400 000*	16 700 000*
Valtionosuudet	3 999 184	4 045 000	4 276 200	4 276 200	4 276 200
Rahoitustuotot ja -kulut	292 095	-40 000	150 000	150 000	150 000
Korkotuotot	231 512	0	100 000	100 000	100 000
Muut rahoitustuotot	134 983	30 000	120 000	120 000	120 000
Korkokulut	-71 744	-60 000	-60 000	-60 000	-60 000
Muut rahoituskulut	-2 656	-10 000	-10 000	-10 000	-10 000
VUOSIKATE	3 336 667	1 146 773	1 428 256	1 956 061	1 878 658
Suunn. mukaiset poistot	-1 535 212	-1 910 000	-1 800 000	-1 800 000	-1 800 000
Arvonalentumiset	-921 159	0	0	0	0
Satunnaiset tulot	0	0	5 375 000*	0	0
Satunnaiset kulut	0	0	0	0	0
TILIKAUDEN TULOS	880 295	-763 227	5 003 256	156 061	78 658
Poistoeron lis.(-)tai väh.(+)	69 829	70 000	50 000	0	0
TILIKAUDEN YLIJÄÄMÄ (ALIJÄÄMÄ)	950 124	-693 227	5 053 256	156 061	78 658

*Suunnitelmavuosien 2026-2027 arvion mukainen verotulojen taso edellyttää veronkorotuksia ja/tai kiinteistöverotulojen lisäystä tuovia suurinvestointien toteutumista

Tunnusluvut	TP 2023	TA 2024	TS 2025	TS 2026	TS 2027
Asukasmäärä	6 446	6450	6400	6400	6350
Toimintatulot/toimintamenot, %	17,2	30,4	32,0	32,0	32,0
Vuosikate/poistot, %	135,8	60,0	79,3	108,7	104,4
Vuosikate, €/asukas	518	178	223	306	296
Kertynyt ylijäämä, €	8 165 339	7 472 112	12 252 368	12 681 429	12 760 087
Kertynyt ylijäämä, €/as.	1 267	1 158	1 957	1 981	2 009

Investointiosa

Investointiohjelma 2024–2034

Investointiohjelma koostuu seitsemästä kokonaisuudesta. Erillisinä hankeryhminään esitetään:

1. Kiinteä omaisuus

Kiinteään omaisuuteen budjetoidaan maa-alueiden myynnit sekä alueiden ostot. Tarkastelujaksolla varaudutaan kasvattamaan maanhankintaa, jossa kunnan asunto- ja yritystonttutuotannon tarpeisiin pyritään hankkimaan maata 2020-luvun lopun ja 2030-luvun rakentamishankkeiden turvaamiseksi. Vuoden 2023 aikana valmisteltava maapoliittinen ohjelma antaa tähän tarkemmat suuntalinjat. Toistaiseksi kiinteä omaisuus esitetään yleisluonteisena määräraharauksena.

2. Talonrakennus

Talonrakennuksen investoinnit jaetaan sitovan kokonaisuuden sisällä informatiivisesti erillisiin hankkeisiin. Pohjan näille investoineille muodostaa syksyllä 2022 hyväksytty kiinteistöselvitys. Investoinnit sisältävät kunnan omistaman rakennuskannan korjaukset, joilla ylläpidetään kiinteistön arvoa ja kuntoa sekä uudishankkeet, joilla tuotetaan vanhat tilat korvaavia tai kokonaan uusia tiloja

3. Vesihuoltolaitos

Vesihuoltolaitos toimii eriyttynä taseyksikkönä, jonka vuoksi sen investoinnit esitetään omana kokonaisuutenaan. Vesihuoltolaitoksen investointeihin sisältyvät vesihuoltojärjestelmien, viemärien tms. toteutus investoinnit sekä järjestelmään liittyvät irtaimen hankinnat. Vesihuoltolaitoksen rakentamisinvestoinnit toteutetaan suurelta osin julkisen käyttöomaisuuden investointien yhteydessä.

4. Julkinen käyttöomaisuus

Julkisen käyttöomaisuuden rakentamishjelma on eritelty informatiivisesti hankekohtaisesti. Näihin investointeihin kuuluvat olemassa olevien rakenteiden ylläpito sekä perusparannukset ja kunnan vetovoiman lisäämiseen liittyvien alueiden ja muiden hankkeiden kunnallistekniikan uusrakentaminen.

5. Irtain omaisuus

Irtaimistoinvestointeihin kuuluvat investoinnit koneisiin, kalustoon ja laitteisiin sekä aineettomiin hyödykkeisiin kuten tietojärjestelmiin. Irtaimistoinvestointeja seurataan tulosalueittain.

6. Osakkeet ja osuudet

Osakkeet ja osuudet koostuvat suunnitelluista osakkeiden ja osuuksien merkitsemisestä tai kunnan omistamien osakkeiden (esim. asunto-osakkeet) myynneistä. Toistaiseksi ei esitetä erillistä myyntitavoitetta vaan myynnit harkitaan tarkoituksenmukaisuus periaatteella.

7. Muut pitkävaikutteiset menot

Muihin pitkävaikutteisiin menoihin varaudutaan investointiohjelmassa mm. muiden toteuttamien, mutta kunnan rahoitusosuutta edellyttävien hankkeiden osalta silloin, kun kyseessä on useamman kuin yhden tilikauden ajan vaikuttavista kohteista.

Investointiosassa sitovia ovat hankeryhmien (Kiinteä omaisuus, Talonrakennus, Vesihuoltolaitos, Julkinen käyttöomaisuus, osakkeet ja osuudet sekä muut pitkävaikutteiset menot) nettomääräraha sekä hankkeiden lukumäärä. Hankeryhmässä irtain omaisuus sitovuus on tulosaluekohtainen nettomääräraha.

INVESTOINTIEN YHTEENVETO 2024–2034 (1000 €)

	2024	2025	2026	2027	2028	2029	2030	2031	2032	2033	2034
KIINTEÄ OMAISUUS											
Luovutusvoitot	0	0	0	0	0	0	0	0	0	0	0
Menot	100	300	200	100	100	100	100	0	0	0	0
Netto	-100	-300	-200	-100	-100	-100	-100	0	0	0	0
TALONRAKENNUS											
Rahoitusosuudet	0	0	0	0	0	0	0	0	0	0	0
Menot	5521,5	4575	30	300	3500	5000	0	0	0	0	0
Netto	-5521,5	-4575	-30	-300	-3500	-5000	0	0	0	0	0
VESIHUOLTOLAITOS											
Rahoitusosuudet	0	0	0	0	0	0	0	0	0	0	0
Menot	304	475	735	1105	630	80	80	0	0	0	0
Netto	-304	-475	-735	-1105	-630	-80	-80	0	0	0	0
JULKINEN KÄYTTÖOMAISSUUS											
Rahoitusosuudet	120	33	0	0	0	0	0	0	0	0	0
Menot	817	930	1440	2130	1270	280	120	0	30	0	0
Netto	-697	-897	-1440	-2130	-1270	-280	-120	0	-30	0	0
OSAKKEET JA OSUUDET											
Luovutustulot	0	1125	0	0	0	0	0	0	0	0	0
Menot	0	0	0	0	0	0	0	0	0	0	0
Netto	0	1125	0	0	0	0	0	0	0	0	0
IRTAIN OMAISUUS											
Rahoitusosuudet	0	0	0	0	0	0	0	0	0	0	0
Menot	316	498	0	0	0	180	0	0	0	0	0
Netto	-316	-498	0	0	0	-180	0	0	0	0	0
MUUT PITKÄVAIKUTTEISET MENOT											
Rahoitusosuudet	0	0	0	0	0	0	0	0	0	0	0
Menot	52	80	500	600	500	0	0	0	0	0	0
Netto	-52	-80	-500	-600	-500	0	0	0	0	0	0
YHTEENSÄ											
Luovutustulot	0	1125	0	0	0	0	0	0	0	0	0
Rahoitusosuudet	120	33	0	0	0	0	0	0	0	0	0
Menot	6806,5	6858	2905	4235	6000	5640	300	0	30	0	0
Netto	-6686,5	-5700	-2905	-4235	-6000	-5640	-300	0	-30	0	0

KIINTEÄ OMAISUUS (1000 €)

	2024	2025	2026	2027	2028	2029	2030	2031	2032	2033	2034
KIINTEÄ OMAISUUS											
Luovutusvoitot	0	0	0	0	0	0	0				
Menot	100	300	200	100	100	100	100	0	0	0	0
Netto	-100	-300	-200	-100	-100	-100	-100	0	0	0	0
Hankekohtainen erittely											
Erittelemätön maanhankinta	100	300	200	100	100	100	100				

VESIHUOLTOLAITOS (1000 €)

	2024	2025	2026	2027	2028	2029	2030	2031	2032	2033	2034
Vesihuoltolaitos											
Luovutustulot	0	0	0	0	0	0	0	0	0	0	0
Menot	304	475	735	1105	630	80	80	0	0	0	0
Netto	-304	-475	-735	-1105	-630	-80	-80	0	0	0	0
Hankekohtainen erittely											
Verkosto/saneeraus											
Merrankujan vh:n saneeraus	30	140									
Tuurinkorventien loppuosan vh:n saneeraus	30	120									
Aholanpellon alueen vh:n saneeraus		30	300	300							
Vuosittaiset vuotovesikohteet		30	30	30							
Verkosto/uudis											
Uuden koulukeskuksen kaavanmukainen katurakentaminen ja -suunnittelu (25-28) vesihuolto		20	50	600	500						
Vedentuotanto											
Varavoimakone		80									
Vedentuotannon automaattiosaneeraus vaihe 2			50								
Vedentuotannon automaattiosaneeraus vaihe 3					50						
Vesitorni UV-laite			50								
Vedentuotannon UV-laitteen uusiminen				30							
RO-laitteen kalvojen vaihto			100								
Jätevesipumppaamot											
Haravakylän jvp:lle tie				10							
Kymenrannantien jvp saneeraus			100								
Uimarintie jvp saneeraus				80							
Rinnustie jvp saneeraus					80						
Hiihtäjätie jvp saneeraus						80					
Kurvinkuja jvp saneeraus							80				

Muut

Etäluettavat vesimittarit, alue kerrallaan	15	15	15
Muut yllättävät investoinnit	40	40	40

Muut pitkävaikutteiset

Kouvolan veden investoinnit

Arolahti RO-laitteen logiikka	25
Vesitorni UV-laite	39
Arolahti aita	15
Kameravalvonnat	10
Lukitus	10
Kymenrannantie JVP - ylivuotomäärän kehitys	10
Kymenrannantie JVP saneeraus (pumput)	25
litin siirtolinjan pumppaamoiden varavoimayhteet	10
Tärkeiden venttiilien uusiminen (5 kpl)	25
Mittauspiirien kehittäminen	10
Sähkökeskusten uusiminen	
Etäluettavat vesimittarit 100 kpl	10
Kaivosaneeraukset	25
Muut yllättävät	30

JULKINEN KÄYTTÖMAISUUS (1000 €)

	2024	2025	2026	2027	2028	2029	2030	2031	2032	2033	2034
JULKINEN KÄYTTÖMAISUUS											
Rahoitusosuudet	120	33	0	0	0	0	0				
Menot	817	930	1440	2130	1270	280	120	0	30	0	0
Netto	-697	-897	-1440	-2130	-1270	-280	-120	0	-30	0	0
Hankekohtainen erittely											
Kadunrakennus											
Sorronniemen tiestö, kakkosvaihe vasta vuosikymmenen lopulla						210					
Uuden koulukeskuksen kaavanmukainen katurakentaminen jänistien kautta ja -suunnittelu		60	500	1000	500						
Säyhtee, metsäautotiet rantatonteille (uusi)	60			60							
Katusaneeraus											
Merrankuja (välillä Liinakontie-litintie), suunnittelu 23-24,	40	200									
Tuurinkorventien loppuosa, suunnittelu -23, rakentaminen	30	150									
Aholanpellon alue, suunnittelu 24-25, rakentaminen -26-	30	50	400	400							
Kulkusenkuja			30	200							
Vieterintie, Sahatie					350						
Juoksijantie					150						
Sampolantie					150						
Päällystys, valaistus ja liikenneturvallisuuskohteet											
Pyöräilypysäköinti	75										
Päällystyskohteet (erillisen vuosittaisen suunnitelman mu-	92	70	70	70	70	70	70				
Yleiset alueet											
Kausalan veneranta	75										
Kausansaarentien pysäköintialueiden rakentaminen	120										
Reitalan puisto (polku puiston läpi)		20									
Leikkipaikat (erillisen leikkipaikkaselvityksen mukaisesti)			50		50		50		30		

Liikunta-alueet

Ravilinnan Veteraanitien alueen parannustyöt

Ravilinnan skeittialueen perusparannushanke, Haapa-Kimolan koulun pihan pumptrack ja parkourvälineet

Juoksuratojen pinnoitus ja ympäröivän aidan uusiminen, pukusuoja, Toteutus ehdollinen: edellyttää liikuntapaikka-avustusta

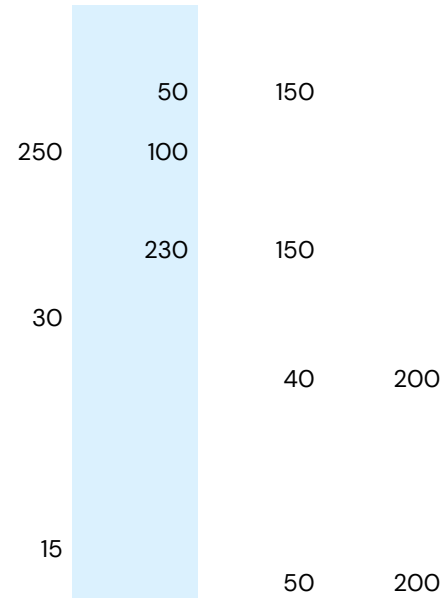
Ravilinnan ulkokuntosalivälineet

Liikuntareittien muutokset VT 12 johtuen Radansuu ja Tilla (suunnittelu ja toteutus)

Vesihuoltolaitos**Hulevesien hallinta (kadunrakentamiseen sisällymätön)**

Akuutit kaivosaneeraukset 2024

Hulevesialtaiden rakentaminen



OSAKKEET JA OSUUDET (1000 €)

	2024	2025	2026	2027	2028	2029	2030	2031	2032	2033	2034
Osakkeet ja osuudet											
Luovutustulot	0	*1125	0	0	0	0	0				
Menot	0	0	0	0	0	0	0	0	0	0	0
Netto	0	1125	0	0	0	0	0	0	0	0	0

Kohdekohtainen erittely

*) Luovutustulo arvioitu talousarviovaiheessa olevilla tiedoilla.
Luku tarkentuu Kausalan Lämpö -yritysjärjestelyn edetessä.
KHO tehdyn valituksen johdosta siirtyy vuodelta 2024 talous-
arviovuodelle 2025.

MUUT PITKÄVAIKUTTEISET MENOT (1000 €)

	2024	2025	2026	2027	2028	2029	2030	2031	2032	2033	2034
MUUT PITKÄVAIKUTTEISET MENOT											
Rahoitusosuudet	0	0	0	0	0	0	0				
Menot	52	80	500	600	500	0	0	0	0	0	0
Netto	-52	-80	-500	-600	-500	0	0	0	0	0	0
Hankekohtainen erittely											
Osuus kevyen liikenteen väylästä Mullikkamäki-Sorronniemenkatu (kunnan osuus 340000 euroa)											
Nopeiden tietoliikenneyhteyksien kehittäminen kunnan alueella	52	80									
Osuus VT12 tiehankeseen (1 600 000)			500	600	500						

Rahoitusosa

Rahoitusosassa valtuusto päättää, mitkä rahoitusosan erät ovat sitovia määrärahoja ja tuloarvioita. Esimerkiksi antolainojen ja lainakannan muutosten osalta määritellään valtuustoon nähden sitova taso

Sitovat määrärahat ja tuloarviot:

	TP 2023	TA 2024	TA 2025	TS 2026	TS 2027
Antolainojen lisäykset	-301 813				
Antolainojen vähennykset					
Pitkäaikaisten lainojen lisäys	0	0	3 500 000	1 000 000	4 000 000
Pitkäaikaisten lainojen vähennykset	-610 773	-610 000	-610 000	-750 000	-750 000

Muut maksuvalmiusmuutokset:

- Ei muita maksuvalmiusmuutoksia. Mahdolliset lyhytaikaiset Leader-rahoitukseen liittyvät tilapäislainat hallinto- ja talousjohtajan päätöksellä kassavaroista.
- Rahoitusosa on laskettu koulukeskuksen osalta siten, ettei rakennusta tehdä kunnan omaan taseeseen. Rahoitusmalli ratkaistaan vuoden 2026 talousarvion laadinnan yhteydessä.
- Rahoituslaskelma on laskettu sisältämään sekä lainojen lisäyksen, että satunnaisen erän. Satunnaisen erän toteutuessa vuoden 2025 aikana lainojen lisäys ei tule toteutumaan talousarvion määrien mukaisesti.

Rahoituslaskelma	TP 2023	TA 2024	TA 2025	TS2026	TS2027
Toiminnan rahavirta					
Vuosikate	3 336 667	1 146 773	1 428 256	1 956 061	1 878 658
Tulorahoituksen korjauserät	-121 941				
Satunnaiset erät			5 375 000*		
Investointien rahavirta					
Investointimenot	-2 343 741	-11 833 083	-6 858 000	-2 905 000	-4 235 000
Rahoitusosuudet investointeihin	15 000	120 000	33 000		
Pysyvien vastaavien hyödykkeiden luovutustulot käyttöön. Lahjoitukset	771 598		1 125 000*		
Toiminnan ja investointien rahavirta	1 657 583	-10 566 310	1 103 256	-948 939	-2 356 342
Rahoituksen rahavirta					
Antolainauksen muutokset					
Antolainauksen lisäykset	-301 813				
Antolainauksen vähennykset					
Lainakannan muutokset					
Pitkäaikaisten lainojen lisäys			3 500 000	1 000 000	4 000 000
Pitkäaikaisten lainojen vähennys	-610 773	-610 000	-610 000	-750 000	-750 000
Lyhytaikaisten lainojen muutos					
Muut maksuvalmiuden muutokset	2 540 122	4 450 000**			
Rahoituksen rahavirta	1 627 536	3 840 000	2 890 000	250 000	3 250 000
Rahavarojen muutos	3 285 189	-6 726 310	3 993 256	-698 939	893 658
Rahavarat 31.12.	9 673 895	2 947 585	6 940 841	6 241 902	7 135 560
Rahavarat 1.1.	6 388 777	9 673 895	2 947 585	6 940 841	6 241 902

*2024 talousarviosta on vireillä muutosehdotus johtuen Kausalan kaukolämpö- kaupan viivästyksestä. Tämän vuoksi kauppaan liittyvät tulot on siirretty rahoituslaskelmassa talousarviovuodelle 2025.

**Sisältää vesihuoltolaitoksen kauppaan sisältyvät liittymismaksut

Tunnusluvut	TP 2023	TA 2024*	TA 2025	TS 2026	TS 2026
Toiminnan ja investointien rahavirran kertymä 5 vuodelta, €	11 663 709	3 457 490	-653 053	-5 477 604	-11 110 752
Investointien tulorahoitus, %	143,3	9,8	20,9	67,3	44,4
Lainanhoitokate	5,0	1,8	2,2	2,5	2,4
Kassan riittävyys	154	32	85	86	92

*Talousarviomuutokset huomioitu 2024 luvuissa

	TP 2023	TA 2024	TA 2025	TS 2026	TS 2027
Lainakanta	5 313 786	5 313 786*	7 593 786	7 843 786	11 093 786
lainojen lisäys	-610 773	-610 000	2 890 000	250 000	3 250 000
Lainat/asukas, €	824	824	1187	1226	1747

*Vuoden 2024 talousarviossa ilmoitetaan virheellisesti 2023 lainakanta vuodelle 2024. Virhe on huomioitu 2025 lainakantaa arvioidessa.

	TP2023	TA2024	TA2025	TS2026	TS2027
Demokratiapalvelut					
Toimintatulot	60 517	31 000	16 000	16 320	16 646
Toimintamenot	-399 669	-440 381	-490 081	-499 883	-509 881
Toimintakate	-339 152	-409 381	-474 081	-483 563	-493 234
Kehittämispalvelut					
Toimintatulot	34 855	138 600	96 500	98 430	100 399
Toimintamenot	-1 170 585	-1 325 656	-2 087 080	-2 128 821	-2 171 398
Toimintakate	-1 135 730	-1 187 056	-1 990 580	-2 030 391	-2 070 999
Sisäiset palvelut					
Toimintatulot	2 583 543	1 929 453	2 794 654	2 850 547	2 907 558
Toimintamenot	-2 643 389	-2 812 905	-3 082 548	-3 144 199	-3 207 083
Toimintakate	-59 846	-883 452	-287 894	-293 652	-299 525
Koulutuspalvelut					
Tulot yht.	759 648	763 431	781 500	797 130	813 073
Menot yht.	-9 459 272	-9 264 496	-9 728 468	-9 923 037	-10 121 498
Netto ennen poistoja	-8 699 624	-8 501 065	-8 946 968	-9 125 907	-9 308 425
Varhaiskasvatus					
Tulot yht.	257 535	167 500	157 420	160 568	163 780
Menot yht.	-4 299 105	-4 310 668	-4 631 574	-4 724 206	-4 818 690
Netto ennen poistoja	-4 041 570	-4 143 168	-4 474 154	-4 563 638	-4 654 910
Kirjasto- ja kulttuuripalvelut					
Tulot yht.	69 481	82 100	73 000	74 460	75 949
Menot yht.	-704 784	-818 676	-797 561	-813 512	-829 782
Netto ennen poistoja	-635 304	-736 576	-724 561	-739 052	-753 833
Vapaa-aikapalvelut					
Tulot yht.	161 770	193 854	170 000	173 400	176 868
Menot yht.	-1 270 854	-1 276 966	-1 365 046	-1 392 346	-1 420 193
Netto ennen poistoja	-1 109 083	-1 083 112	-1 195 046	-1 218 946	-1 243 325
Yhdyskuntapalvelut					
Tulot yht.	466 552	882 400	962 700	981 954	1 001 593
Menot yht.	-1 855 930	-2 499 963	-2 414 044	-2 464 561	-2 513 853
Netto ennen poistoja	-1 389 378	-1 617 563	-1 451 344	-1 482 607	-1 512 260
Kiinteistöpalvelut					
Tulot yht.	3 674 556	3 458 739	3 620 036	3 692 437	3 766 285
Menot yht.	-2 386 334	-2 170 880	-2 194 762	-2 238 657	-2 283 431
Netto ennen poistoja	1 288 222	1 287 859	1 425 274	1 453 779	1 482 855
Rakentamis- ja ympäristöpalvelut					
Tulot yht.	89 524	48 500	52 000	53 040	54 101
Menot yht.	-435 206	-433 213	-430 589	-439 201	-447 985
Netto ennen poistoja	-345 682	-384 713	-378 589	-386 161	-393 884
KAIKKI YHTEENSÄ					
Tulot yht.	8 157 982	7 695 577	8 723 810	8 898 286	9 076 252
Menot yht.	-24 625 129	-25 353 804	-27 221 754	-27 768 425	-28 323 794
Netto ennen poistoja	-16 467 147	-17 658 227	-18 497 944	-18 870 139	-19 247 542

Yhteenvedotaulukot

Tuloslaskelma, ulkoinen (vertailu tilinpäätökseen 2023 ja alkuperäiseen talousarvioon 2024)

Tuloslaskelma, ulkoinen				muutos	
	TP2023	TA2024	TA2025	TP2023	TA2024
TOIMINTATUOTOT	3 419 592	3 396 585	3 813 520	11,5 %	12,3 %
Myyntituotot	1 161 691	1 316 866	1 874 000	61,3 %	42,3 %
Maksutuotot	450 641	468 334	418 920	-7,0 %	-10,6 %
Tuet ja avustukset	512 532	354 400	250 000	-51,2 %	-29,5 %
Muut toimintatuotot	1 394 729	1 256 984	1 270 600	-8,9 %	1,1 %
TOIMINTAKULUT	-19 886 739	-20 710 962	-22 311 464	12,2 %	7,7 %
Henkilöstökulut	-12 016 971	-12 566 150	-13 013 360	8,3 %	3,6 %
Palkat ja palkkiot	-9 660 093	-10 067 552	-10 491 994	8,6 %	4,2 %
Henkilösivukulut	-2 356 878	-2 498 598	-2 521 366	7,0 %	0,9 %
Eläkekulut	-2 019 206	-2 232 569	-2 244 057	11,1 %	0,5 %
Muut henkilösivukulut	-337 671	-266 030	-277 309	-17,9 %	4,2 %
Palvelujen ostot	-4 364 317	-4 573 184	-5 468 692	25,3 %	19,6 %
Aineet, tarvikkeet, tavarat	-1 971 503	-2 129 944	-2 187 442	11,0 %	2,7 %
Avustukset	-923 577	-956 072	-1 023 000	10,8 %	7,0 %
Muut toimintakulut	-610 372	-485 612	-618 970	1,4 %	27,5 %
TOIMINTAKATE	-16 467 147	-17 314 377	-18 497 944	12,3 %	6,8 %
Verotulot	15 512 535	14 800 000	15 500 000	-0,1 %	4,7 %
Valtionosuudet	3 999 184	4 045 000	4 276 200	6,9 %	5,7 %
Rahoitustuotot ja -kulut	292 095	-40 000	150 000	-48,6 %	475 %
Korkotuotot	231 512	0	100 000	-56,8 %	
Muut rahoitustuotot	134 983	30 000	120 000	-11,1 %	300 %
Korkokulut	-71 744	-60 000	-60 000	-16,4 %	0 %
Muut rahoituskulut	-2 656	-10 000	-10 000	276,5 %	0 %
VUOSIKATE	3 336 667	1 490 623	1 428 256	-57,2 %	-4,2 %
Suunn. mukaiset poistot	-1 535 212	-1 550 000	-1 800 000	17,2 %	16,1 %
Arvonalentumiset	-921 159			-100 %	0 %
Satunnaiset tulot		*5 375 000	*5 375 000		
Satunnaiset kulut					
TILIKAUDEN TULOS	880 295	5 315 623	5 003 256	468,4 %	-5,9 %
Poistoeron lis.(-)tai väh.(+)	69 829	70 000	50 000	-28,4 %	28,6 %
TILIKAUDEN YLIJÄÄMÄ (ALIJÄÄMÄ)	950 124	5 385 623	5 053 256	431,9 %	-6,2 %

*2024 talousarviosta on vireillä muutosehdotus johtuen mm. Kausalan kaukolämpö- kaupan viivästyksestä. Tämän vuoksi kauppaan liittyvät tulot on ilmoitettu 2024 talousarvion lisäksi 2025 talousarviossa.

Kokonaismenot ja tulot

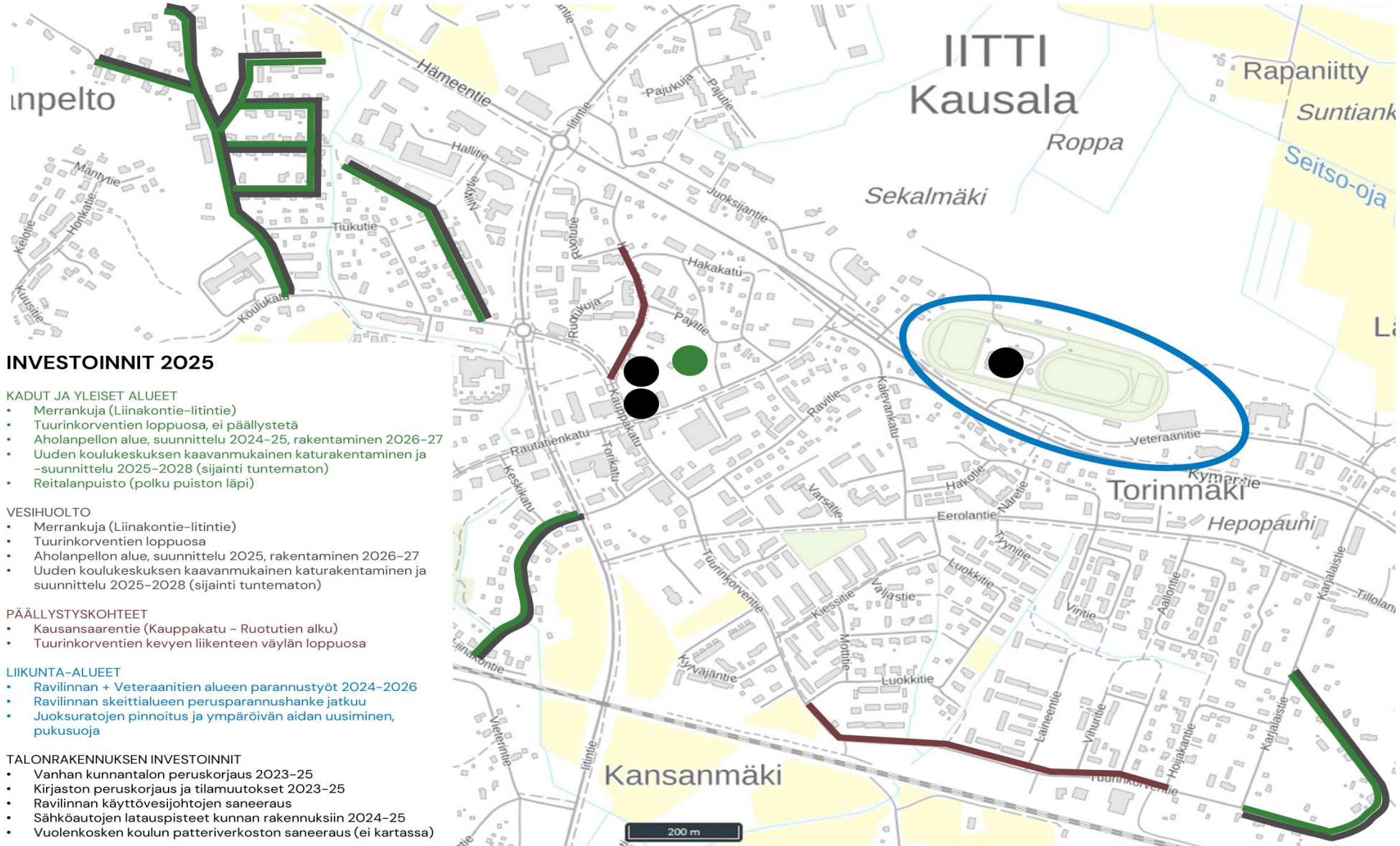
	TP2023	TA 2024	TA 2025	TS 2026	TS 2027
Menot					
Käyttötalousosa	24 625 129	25 353 804	27 221 754	27 768 425	28 323 794
Tuloslaskelmaosa	74 400	70 000	70 000	70 000	70 000
Investointiosa	2 343 741	11 833 083	6 858 000	2 905 000	4 235 000
Rahoitusosa	610 773	610 000	610 000	750 000	750 000
Kokonaismenot	27 654 043	37 866 887	34 759 754	31 493 425	33 378 794
Tulot					
Käyttötalousosa	8 157 983	7 695 577	8 723 810	8 898 286	9 076 252
Tuloslaskelmaosa	19 878 214	18 875 000	19 996 200	20 896 200	21 196 200
Investointiosa	664 657	120 000	1 158 000	0	0
Rahoitusosa	0	0	3 500 000	1 000 000	4 000 000
Kokonaistulot	28 700 854	26 690 577	33 378 010	30 794 486	34 272 452

Kokonaismenot ja -tulot, prosenttimuutos TA25 verrattuna

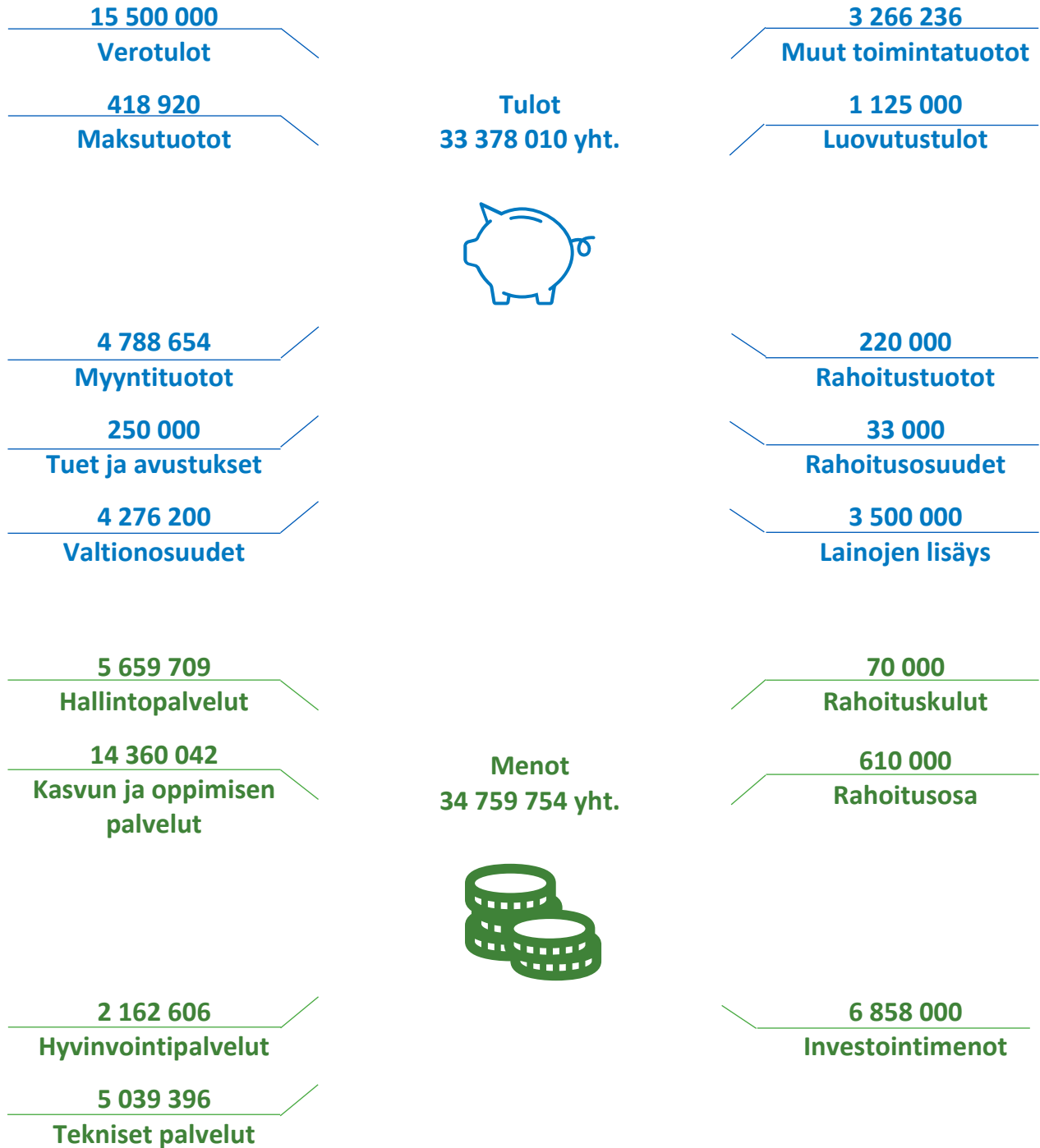
Muutos-%	TP2023	TA 2024	TA 2025	TS 2026	TS 2027
Menot					
Käyttötalousosa	-10 %	-7 %		2 %	4 %
Tuloslaskelmaosa	6 %	0 %		0 %	0 %
Investointiosa	-66 %	73 %		-58 %	-38 %
Rahoitusosa	0 %	0 %		23 %	23 %
Kokonaismenot	-20 %	9 %		-9 %	-4 %
Tulot					
Käyttötalousosa	-6 %	-12 %		2 %	4 %
Tuloslaskelmaosa	-1 %	-6 %		5 %	6 %
Investointiosa	-43 %	-90 %		-100 %	-100 %
Rahoitusosa	-100 %	-100 %		-71 %	14 %
Kokonaistulot	-14 %	-20 %		-8 %	3 %

Liitteet

Investointikohteiden sijainnit



Graafiset kuvaajat



Merkittävimmät investoinnit vuonna 2025



LIIKUNTA-ALUEIDEN
INVESTOINNIT
380 000



KUNNANTALON
PERUSKORJAUS
3 000 000



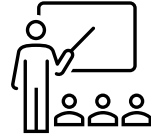
KIRJASTON
PERUSKORJAUS
1 100 000



VESIHUOLTOLAITOKSEN
INVESTOINNIT
475 000



KADUNRAKENTAMISEN
INVESTOINNIT
530 000



KOULUKESKUSHANKKEEN
KÄYNNISTYS
380 000