



Ihastu Iittiin!

Iitin kunta

Talouskatsaus 2/2024

Tammi-kesäkuu

Sisällys

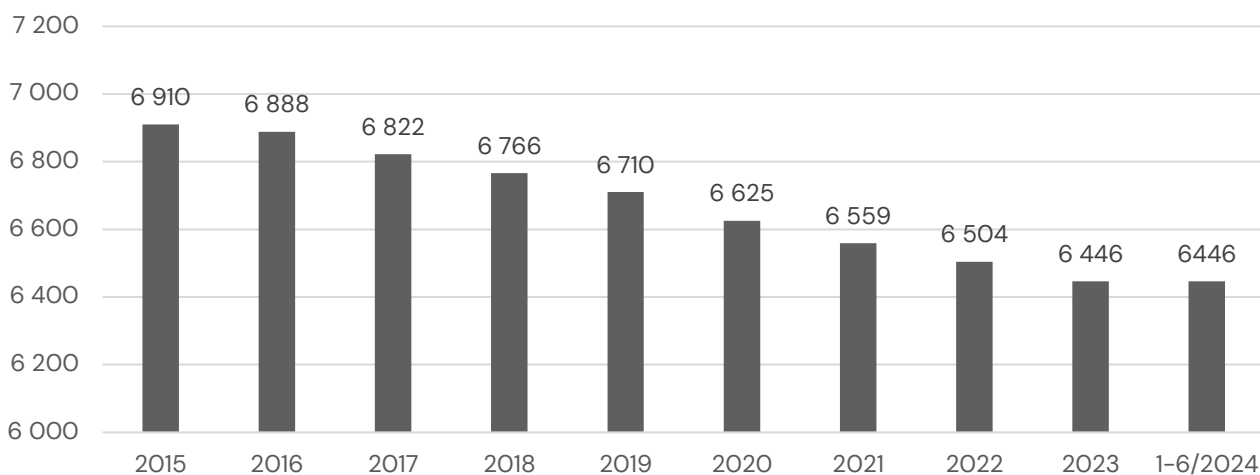
| | |
|---|----|
| Talous- ja väestökatsaus 1-6/2024..... | 2 |
| Väestökehitys | 2 |
| Työllisyystilanne..... | 3 |
| Työmarkkinatuki..... | 4 |
| Kunnan rahoituslaskelma..... | 5 |
| Tunnuslukuja..... | 6 |
| Talousarvion toteutuminen..... | 7 |
| Verotulot..... | 8 |
| Toimialakohtainen kehitys 1-6/2024 | 9 |
| Hallintopalvelut..... | 9 |
| Kasvun ja oppimisen palvelut | 10 |
| Hyvinvointipalvelut | 11 |
| Tekniset palvelut..... | 12 |
| Tulosaluekohtaiset tiedot..... | 13 |
| Investointien toteuma..... | 14 |
| Olennaisimpien toiminnallisten tavoitteiden raportointi 1-6/2024..... | 19 |
| Tilinpäätösennuste..... | 21 |

Talous- ja väestökatsaus 1-6/2024

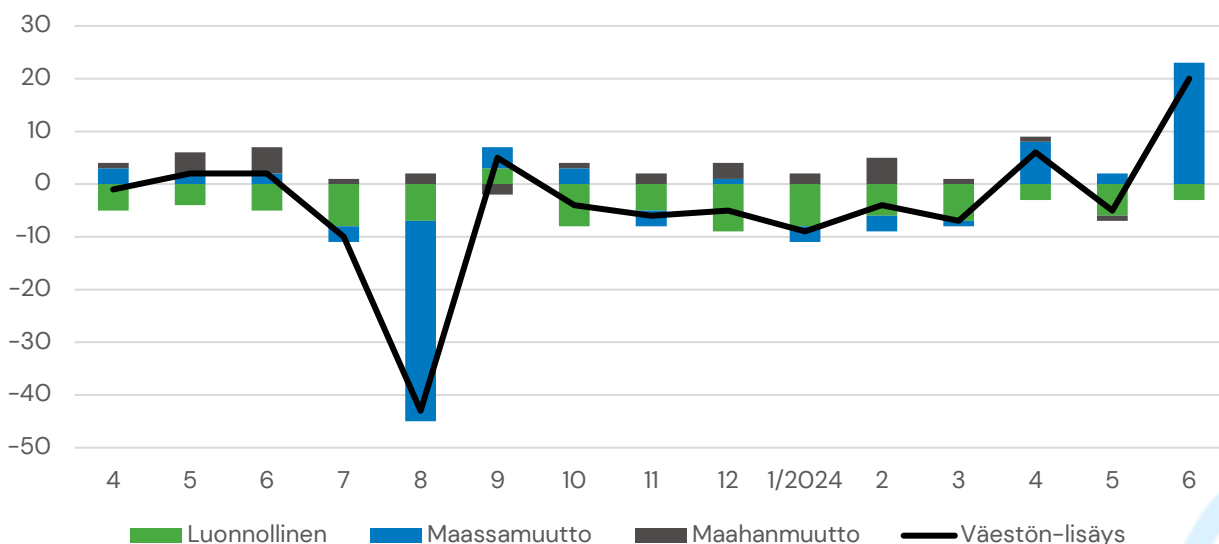
Väestökehitys

| | Syntyneet | Kuolleet | tulomuutto | lähtömuutto | Nettomaahanmuutto | Väestönlisäys | Väkiluku |
|----------|-----------|----------|------------|-------------|-------------------|---------------|----------|
| 1-6/2023 | 18 | 53 | 135 | 108 | 13 | 5 | 6 509 |
| 1-6/2024 | 20 | 53 | 118 | 92 | 8 | 1 | 6 446 |

Asukasluvun kehitys, litti



Väestömuutokset



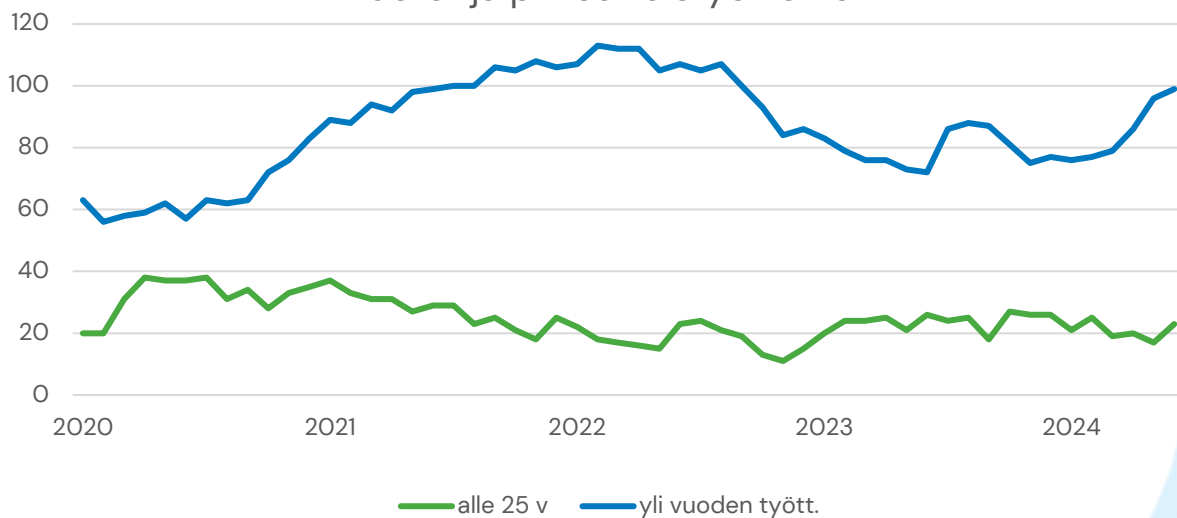
Työllisyystilanne

| Tilanne 30.6.2024 | Muutos ed. vuoteen | | | Keskimäärin | |
|----------------------|--------------------|-----------|---------|----------------------|----------------------|
| | Henkilöä | Henkilöä | % | 1-6/2024 Henkilöä | 1-6/2023 Henkilöä |
| Työttömien määrä | 276 | 58 | 26,6 % | 280 | 237 |
| josta miehet | 159 | 23 | 16,9 % | 173 | 148 |
| josta naiset | 117 | 35 | 42,7 % | 108 | 89 |
| Pitkäaikaistyöttömät | 99 | 27 | 37,5 % | 86 | 77 |
| Nuoret (alle 25 v) | 23 | -3 | -11,5 % | 21 | 23 |
| Työttömyysaste, % | 10,1 % | 2,3 %-yks | 29,1 % | 10,3 % | 8,5 % |

litin työttömyysaste
kuukausittain

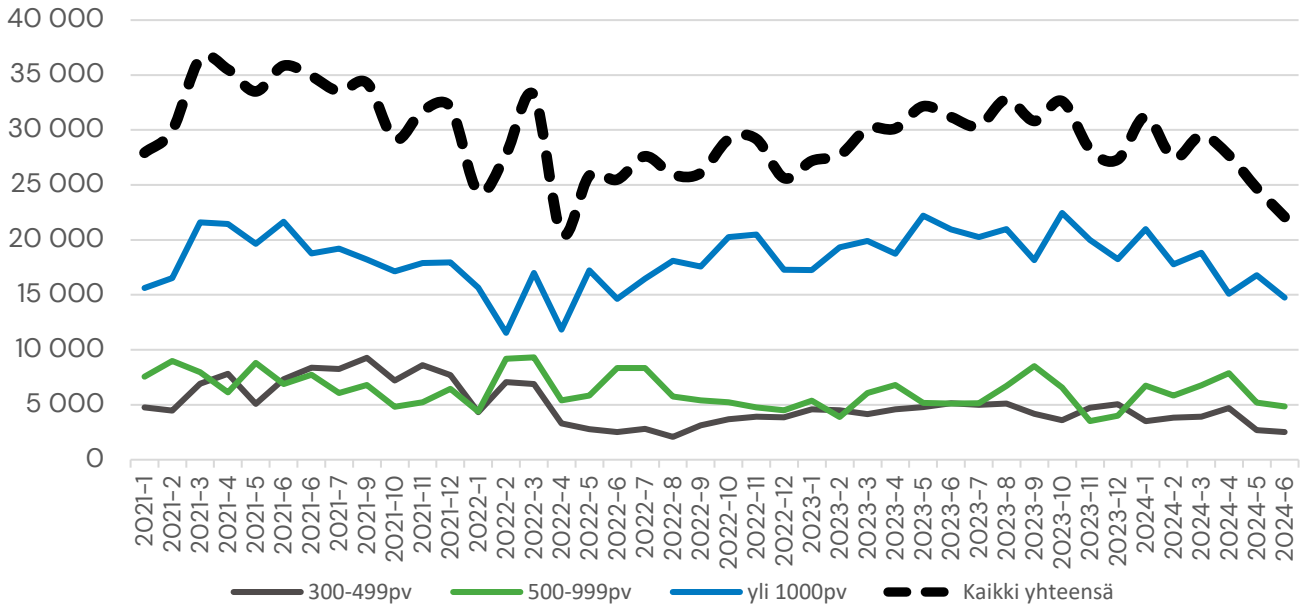


Nuoret ja pitkäaikaistyöttömät



Työmarkkinatuki

Kunnan osuus työmarkkinatuesta kuukausittain



| Tammi-Kesäkuu | Saajat keskim/kk | Maksetut tuet | Kunnan osuus, € | Korvatut päivät |
|---------------|------------------|---------------|-----------------|-----------------|
| 2020 | 80 | 327 608 | 197 842 | 9 522 |
| 2021 | 76 | 331 869 | 199 249 | 9 674 |
| 2022 | 62 | 264 363 | 157 294 | 7 898 |
| 2023 | 64 | 289 384 | 178 508 | 8 040 |
| 2024 | 61 | 265 750 | 162 631 | 7 730 |

Valtaosa työmarkkinatuen kunnan osuudesta painottuu pitkäaikaistyöttömiin, kuten aikaisemminkin.

Työmarkkinatuensaajien lukumäärä on alkuvuoden aikana pysynyt kohtuullisen vakaana edellisvuoteen verrattuna ollen keskiarvolla mitattuna hieman matalampi, kuin edellisvuonna ja kesäkuun lopun tilanteella matalampi.

Kesäkuun -24 lopussa litissä oli:

- 56 työmarkkinatuensaajaa. Edellisvuoden vastaava luku oli 69
- Yli 1000 päivää työttömänä olleiden osuus kunnan maksamasta osuudesta oli 104 t€, eli 64,2 %. Vastaavat luvut edellisvuonna olivat 118 t€ ja 66,4 %

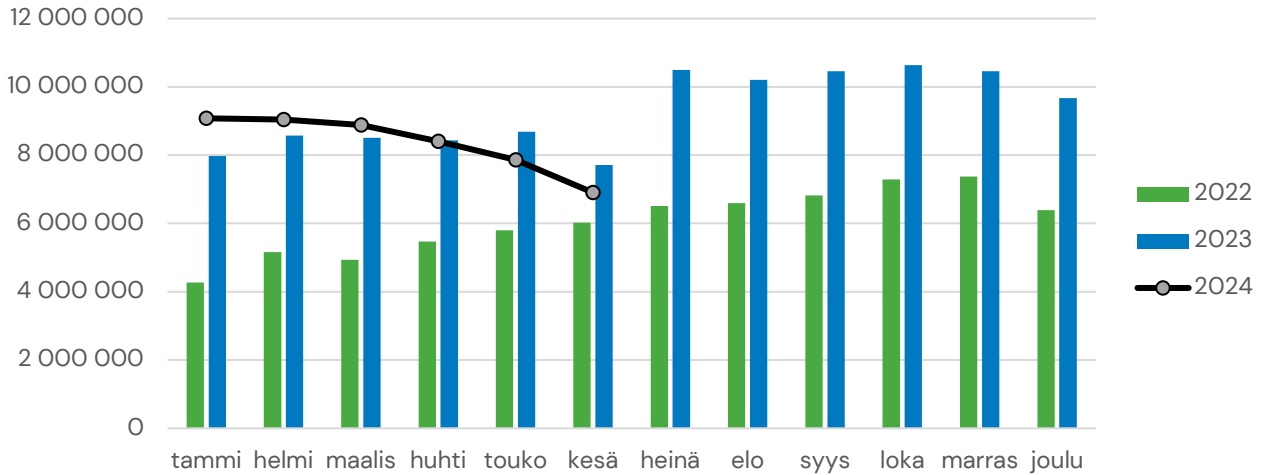
Tammi-Maaliskuun kertymän perusteella voi ennustaa koko vuoden 2024 työmarkkinatuen kuntaosuudeksi 162 631/0,5 = n.320-330 t€. Huomioitavaa ennusteessa on kuitenkin Suomen muuttuva taloustilanne, joka voi aiheuttaa nousupainetta ennusteeseen vuoden edetessä.

Kunnan rahoituslaskelma

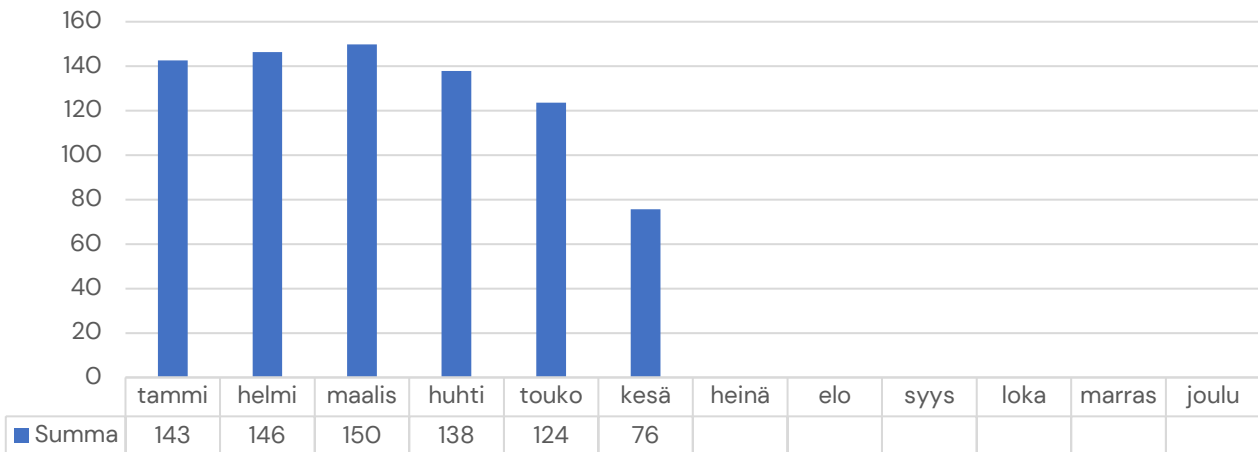
| Rahoituslaskelma 1-6/2024 | Toteuma vuoden alusta 06/2024 | Toteuma vuoden alusta 06/2023 |
|---------------------------------------|----------------------------------|----------------------------------|
| Toiminnan rahavirta | | |
| Vuosikate | -439 057 | 1 349 867 |
| Satunnaiset erät | 0 | 0 |
| Tulorahoituksen korjauserät | 0 | -59 165 |
| Toiminnan rahavirta | -439 057 | 1 290 702 |
| Investointien rahavirta | | |
| Investointimenot | -5 850 390 | -501 236 |
| Rah.osuudet investointimenoihin | 0 | 0 |
| Pys.vast.hyödykk. luovutustulo | 0 | 658 694 |
| Investointien rahavirta | -5 850 390 | 157 459 |
| Toiminnan ja invest. rahavirta | -6 289 447 | 1 448 160 |
| Rahoituksen rahavirta | | |
| Antolainauksen muutokset | | |
| Antolainasaamisten lisäykset | -69 326 | 0 |
| Antolainasaamisten vähennykset | 0 | 0 |
| Antolainojen muutokset | -69 326 | 0 |
| Lainakannan muutokset | | |
| Pitkäaik.lainojen lisäys | 0 | 0 |
| Pitkäaik.lainojen vähennys | -306 825 | -313 756 |
| Lyhytaik.lainojen muutos | 0 | 0 |
| Lainakannan muutokset | -306 825 | -313 756 |
| Oman pääoman muutokset | 0 | 0 |
| Muut maksuvalmiuden muutokset | | |
| Toimeksiant.var.ja po:n muutos | 32 327 | 60 339 |
| Vaihto-omaisuuden muutos | 0 | 0 |
| Pitkäaik.saamisten muutos | 87 848 | 81 359 |
| Lyhytaik.saamisten muutos | 162 147 | 63 256 |
| Korottomien velkojen muutos | 3 613 984 | -17 219 |
| Muut maksuvalmiuden muutokset | 3 896 306 | 187 735 |
| Rahoituksen rahavirta | 3 520 155 | -126 021 |
| RAHAVAROJEN MUUTOS | -2 769 292 | 1 322 140 |
| RAHAVAROJEN MUUTOS TASELIT | 2 769 292 | -1 322 140 |

Tunnuslukuja

Rahavarat yhteensä



Maksuvalmius, päivää 2024



| TULOSLASKELMAN TUNNUSLUVUT | | 1-6/2024 |
|---------------------------------|--|----------|
| Toimintatuotot/Toimintakulut, % | | 14,3 |
| Vuosikate/Poistot, % | | -54,5 |
| Vuosikate, euroa/asukas | | -68 |
| Asukasmäärä | | 6 446 |

| TASEEN TUNNUSLUVUT | | 1-6/2024 |
|---------------------------------------|--|----------|
| Omavaraisuusaste, % | | 70,8 |
| Kertynyt ylijäämä (alijäämä), 1 000 € | | 6 921 |
| Kertynyt ylijäämä (alijäämä), € / as | | 1 074 |
| Lainakanta, 1 000 € | | 6 346 |
| Lainat euroa/asukas | | 985 |
| Lainasaamiset 31.12., 1 000 € | | 1 525 |
| Asukasmäärä | | 6 446 |

Talousarvion toteutuminen

Ensimmäinen vuosipuolisko sujui koko kunnan tasolla talousarvion näkökulmasta odotetusti. Toimintatuotot ovat alkuvuonna toteutuneet edellisvuoden tasolla ja toimintakulut hieman korkeampina. Yksittäisillä tulosalueilla on painetta talousarviomuutoksille vuoden edetessä. Pikku-Vieterin leasingvastuut tulevat toteutumaan budjetoitua korkeampina ja kasvun ja oppimisen palveluiden henkilöstökulut tulevat näillä näkymin toteutumaan hieman talousarviota korkeampina. Huomioitavaa on kuitenkin talousarvion henkilöstökulujen matala korotus edellisvuoteen verrattuna ja henkilöstökulujen kasvu ei poikkea oleellisesti muista toimialoista. Vertaillen verotulottoja edelliseen vuoteen on huomioitava sote-uudistuksesta seuranneet verohännät, jotka toteutuivat alkuvuoden 2023 aikana. Tämän talousraportin mukana tuotettiin ensimmäinen tilinpäätösennuste, johon ei tehty kokonaisuutena muutoksia talousarvioon verrattuna. Loppuvuoden kehitystä arvioidessa huomioitavaa on mm. touko-kesäkuussa tapahtuneet yleiskorotukset sekä tuottojen epätasainen jakautuminen vuosipuoliskojen välillä. Lisäksi satunnainen erä vaikuttaa merkittävästi talousarvion toteutumiseen vuonna 2024.

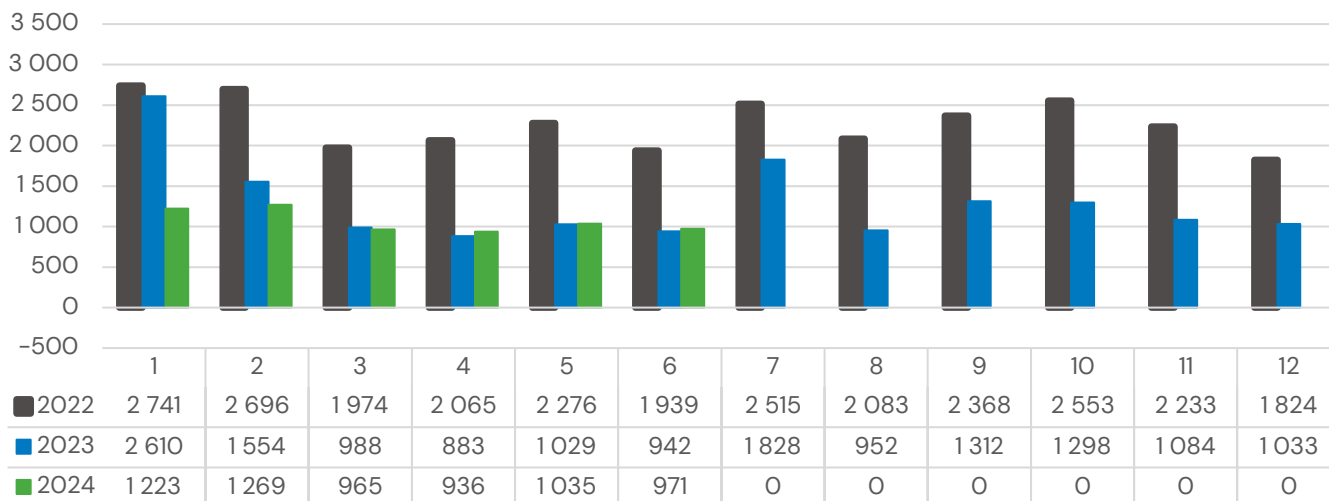
| Tuloslaskelma 1-6/2024 Sisäinen ja ulkoinen | TA + TA muutos | Toteuma 1-6/2024 | Toteuma 1-6/2023 | Toteuma-% 1-6/2024 | Toteuma-% 1-6/2023 |
|--|--------------------|---------------------|---------------------|-----------------------|-----------------------|
| Myyntituotot | 3 782 320 | 1 440 463 | 1 221 193 | 38 % | 42 % |
| Maksutuotot | 468 334 | 156 632 | 212 971 | 33 % | 41 % |
| Tuet ja avustukset | 354 400 | 201 751 | 266 890 | 57 % | 73 % |
| Muut toimintatuotot | 3 117 523 | 1 553 156 | 1 656 628 | 50 % | 51 % |
| TOIMINTATUOTOT | 7 722 577 | 3 352 002 | 3 357 683 | 43 % | 48 % |
| Henkilöstökulut | -12 662 501 | -6 324 621 | -6 164 809 | 50 % | 51 % |
| Palvelujen ostot | -6 987 135 | -3 130 912 | -2 922 517 | 45 % | 48 % |
| Aineet, tarvikkeet ja tavarat | -2 129 944 | -1 083 720 | -994 968 | 51 % | 46 % |
| Avustukset | -956 072 | -308 198 | -502 167 | 32 % | 52 % |
| Muut toimintakulut | -2 346 152 | -1 425 849 | -1 484 204 | 61 % | 57 % |
| TOIMINTAKULUT | -25 081 804 | -12 273 299 | -12 068 666 | 49 % | 51 % |
| TOIMINTAKATE YHTEENSÄ | -17 359 227 | -8 921 297 | -8 710 984 | 51 % | 52 % |
| Verotulot | 14 800 000 | 6 398 675 | 8 005 308 | 43 % | 52 % |
| Valtionosuudet | 4 045 000 | 2 018 982 | 1 982 004 | 50 % | 51 % |
| Rahoitustuotot ja -kulut | -40 000 | 64 582 | 73 539 | -161 % | -184 % |
| VUOSIKATE | 1 445 773 | -439 057 | 1 349 867 | -30 % | 52 % |
| Poistot ja arvonalentumiset | -1 910 000 | -804 996 | -850 002 | 42 % | 50 % |
| Satunnaiset tuotot ja kulut | 5 375 000 | 0 | 0 | 0 % | 0 % |
| TILIKAUDEN TULOS | 4 910 773 | -1 244 053 | 499 865 | -25 % | 55 % |
| Varausten ja rahastojen muutos | 70 000 | 0 | 0 | 0 % | 0 % |
| YLIJÄÄMÄ/ALIJÄÄMÄ | 4 980 773 | -1 244 053 | 499 865 | -25 % | 51 % |

Verotulot

| | TA 2024 | Kertynyt 1-6/2024 | tot.aste % | Kumulat. muutos ed. vuosi % € | |
|-----------------|-------------------|----------------------|-------------|----------------------------------|-------------------|
| Tulovero | 10 400 000 | 5 670 262 | 54,5 | -19,4 % | -1 362 289 |
| Yhteisövero | 930 000 | 537 075 | 57,8 | -27,3 % | -201 513 |
| Kiinteistövero | 3 470 000 | 191 339 | 5,5 | -18,3 % | -42 830 |
| Yhteensä | 14 800 000 | 6 398 675 | 43,2 | -20,1% | -1 606 633 |

Verotulot 2022 -2024

verotulokohtaan kirjattavat, 1 000 €



| Yhteenveto (1 000€) | | | | | | |
|-------------------------------|---------------|---------------|---------------|---------------|---------------|---------------|
| TILIVUOSI | 2022 | 2023 | 2024** | 2025** | 2026** | 2027** |
| Verolaji | | | | | | |
| Kunnallisvero | 22 108 | 11 023 | 10 594 | 11 232 | 11 567 | 11 852 |
| Muutos % | 4,4 | -50,1 | -3,9 | 6,0 | 3,0 | 2,5 |
| Yhteisövero | 2 010 | 1 138 | 886 | 870 | 914 | 964 |
| Muutos % | -1,9 | -43,4 | -22,1 | -1,9 | 5,1 | 5,5 |
| Kiinteistövero | 3 149 | 3 351 | 3 503 | 3 487 | 3 487 | 3 487 |
| Muutos % | 4,5 | 6,4 | 4,5 | -0,4 | 0,0 | 0,0 |
| VEROTULOKSI KIRJATTAVA | 27 267 | 15 513 | 14 983 | 15 589 | 15 968 | 16 304 |
| Muutos % | 3,9 | -43,1 | -3,4 | 4,0 | 2,4 | 2,1 |

Lähde: Kuntaliiton veroennuste 8/2024

Toimialakohtainen kehitys 1-6/2024

Hallintopalvelut

Hallintopalveluiden osalta ensimmäinen vuosipuolisko sujui odotusten mukaan. Presidentinvaalin ja tilinpäätöstyön valmistumisen jälkeen hallintopalvelut jatkoivat työtä muiden toimialojen tukena. Kirjaston ja vanhan kunnantalon muutot vaikuttivat hallintopalveluiden henkilöstöön. TVA-työ on OVTES osalta valmistunut ja toimeenpantu. Koko organisaatiota koskeva henkilökohtaisen suorituksen arviointi, eli HSA toimeenpantiin alkuvuoden aikana. Työterveyspalvelut on uudistettu ja jatkossa työterveyden palvelut toimittaa Pihlajalinna. Talousarviotavoitteiden toimeenpano etenee edelleen suunnitelmien mukaan. Talouden toteumassa ei hallintopalveluiden osalta ole oleellisia poikkeamia talousarvioon.

| Hallintopalvelut 1-6/2024 | TA + TA muutos | Toteuma 2024 | Toteuma-% |
|-------------------------------|-------------------|-------------------|-------------|
| Myyntituotot | 2 005 553 | 988 692 | 49 % |
| Maksutuotot | 14 500 | 1 035 | 7 % |
| Tuet ja avustukset | 78 000 | 14 043 | 18 % |
| Muut toimintatuotot | 1 000 | 1 574 | 157 % |
| TOIMINTATUOTOT | 2 099 053 | 1 005 344 | 48 % |
| Henkilöstökulut | -2 260 974 | -1 115 748 | 49 % |
| Palvelujen ostot | -1 275 501 | -538 449 | 42 % |
| Aineet, tarvikkeet ja tavarat | -459 800 | -210 314 | 46 % |
| Avustukset | -376 500 | -147 125 | 39 % |
| Muut toimintakulut | -206 167 | -80 988 | 39 % |
| TOIMINTAKULUT | -4 578 942 | -2 092 623 | 46 % |
| TOIMINTAKATE YHTEENSÄ | -2 479 889 | -1 087 279 | 44 % |
| VUOSIKATE | -2 479 889 | -1 087 279 | 44 % |
| Poistot ja arvonalentumiset | 0 | -1 476 | 0 % |
| TILIKAUDEN TULOS | -2 479 889 | -1 088 755 | 44 % |
| YLIJÄÄMÄ / ALIJÄÄMÄ | -2 479 889 | -1 088 755 | 44 % |

Kasvun ja oppimisen palvelut

Vuoden toisella neljänneksellä kasvun ja oppimisen palveluissa suoritettiin seuraavan vuoden rekrytoinnit. Iitin vetovoima työnantajana näkyy rekrytoinneissa selvästi. Mm. määräaikaisen laaja-alaisen virkaan haki yli kymmenen henkilöä, joista suurin osa oli päteviä. Tämän lisäksi Iitin kunta sai hankkeen myötä palkattua kuntaan toisen laaja-alaisen erityisopettajan, jonka tehtävänä on keskittyä esi- ja alkuopetuksen kielenkehityksen häiriöihin. Hänen toimenkuvaansa liittyy myös esi- ja alkuopetuksen yhteistyön tiivistäminen. Kaikki muutkin haussa olleet määräaikaiset toimet tulivat täytetyiksi ja jokaista virkaa tekee tällä hetkellä pätevä henkilö. Varhaiskasvatuksen osalta rekrytoinnit onnistuivat myös ja jokainen paikka, yhtä lukuun ottamatta tuli täytetyksi pätevällä hakijalla. Varhaiskasvatuksessa aloittaa 1.8.2024 32 uutta lasta.

Kokonaisuutena katsoen talousarviossa on pystytty pitämään suunniteltu taso ja mahdollisista talousarviomuutoksista on kerrottu ylempänä. Resurssit ovat tällä hetkellä hyvällä tasolla ja ehkä se onkin yksi Iitin vetovoimatekijä niin työntekijöiden kuin Iittiin muuttavien lapsiperheiden keskuudessa. Toisella kvartaalilla käytiin myös henkilökohtainen suorituksen arviointi (HSA), kaikkien vakituisten työntekijöiden kanssa ja niistä saatujen tulosten perusteella jaetaan osalle työntekijöistä henkilökohtainen lisä. Tämän lisäksi vuosia työn alla ollut TVA-kriteeristö saatiin laadittua. Myös nämä osaltaan tuovat painetta talousarviossa pysymisessä

| Kasvun ja oppimisen palvelut 1-6/2024 | TA + TA muutos | Toteuma 2024 | Toteuma-% |
|--|--------------------|-------------------|-------------|
| Myyntituotot | 644 167 | 316 223 | 49 % |
| Maksutuotot | 183 334 | 107 456 | 59 % |
| Tuet ja avustukset | 102 500 | 145 891 | 142 % |
| Muut toimintatuotot | 930 | 0 | 0 % |
| TOIMINTATUOTOT | 930 931 | 569 571 | 61 % |
| Henkilöstökulut | -8 156 606 | -4 154 796 | 51 % |
| Palvelujen ostot | -3 124 641 | -1 623 923 | 52 % |
| Aineet, tarvikkeet ja tavarat | -310 458 | -151 630 | 49 % |
| Avustukset | -362 072 | -124 973 | 35 % |
| Muut toimintakulut | -1 421 387 | -987 162 | 69 % |
| TOIMINTAKULUT | -13 375 164 | -7 042 484 | 53 % |
| TOIMINTAKATE YHTEENSÄ | -12 444 233 | -6 472 913 | 52 % |
| VUOSIKATE | -12 444 233 | -6 472 913 | 52 % |
| Poistot ja arvonalentumiset | 0 | -4 038 | 0 % |
| TILIKAUDEN TULOS | -12 444 233 | -6 476 951 | 52 % |
| YLIJÄÄMÄ / ALIJÄÄMÄ | -12 444 233 | -6 476 951 | 52 % |

Hyvinvointipalvelut

Puolivuotistaival on sujunut hyvinvointipalveluiden osalta talousarviotavoitteiden mukaisesti. Kirjaston toiminta ja litti-piste ovat toiminnassa kunnantalolla, ja kuntalaiset ovat löytäneet palvelut "uusissa tiloissa". Ravilinnasalissa järjestettiin erilaisia tapahtumia ja vakiovuorot päättyivät huhtikuun lopussa. Ravilinnan nurmikenttä on ollut ahkerassa käytössä talven jälkeen jalkapallotoiminnan viriämisen myötä. Kuntosalin suosio on kasvanut, kun verrataan aikaa ennen koronaa. Liikuntapalvelut järjestivät ja olivat mukana useissa tapahtumissa ja liikuntahetkissä. Esikouluikäisille järjestettiin uimakouluja.

Nuorisotila, Nuokku, on toiminut nuoren kohtaamispaikkana. Etsivä nuorisotyö on ollut aktiivisesti nuorten tukena arjen haasteissa ja auttanut nuoria etsimään omia polkujaan niin opiskelu kuin työelämässä. Lisäksi nuorille on järjestetty ennaltaehkäiseviä tapahtumia ajankohtaisista asioista ja ilmiöistä. Koulunuorisotyötä on tehty pääsääntöisesti yläkoulussa, mutta myös alakoulussa.

Henkilöstön kanssa käydyt kehityskeskustelut olivat tärkeitä, koska edessä on muutoksia ja isoja investointeja kunnassa. Investoinnit ovat mahdollisuuksia, mikä asettaa toimialat hetkeksi työskentelemään muutoksen kentällä. Toisaalta pienillä asioilla ja henkilöstöä kuuntelemalla on mahdollista työskennellä myös muutoksen keskellä positiivisesti.

| Hyvinvointipalvelut 1-6/2024 | TA + TA muutos | Toteuma 2024 | Toteuma-% |
|---------------------------------|-------------------|-----------------|-------------|
| Myyntituotot | 77 000 | 34 910 | 45 % |
| Maksutuotot | 54 500 | 26 461 | 49 % |
| Tuet ja avustukset | 117 500 | 28 018 | 24 % |
| Muut toimintatuotot | 26 954 | 3 006 | 11 % |
| TOIMINTATUOTOT | 275 954 | 92 394 | 33 % |
| Henkilöstökulut | -994 495 | -461 522 | 46 % |
| Palvelujen ostot | -347 424 | -141 878 | 41 % |
| Aineet, tarvikkeet ja tavarat | -128 786 | -64 504 | 50 % |
| Avustukset | -57 500 | -36 100 | 63 % |
| Muut toimintakulut | -567 437 | -282 764 | 50 % |
| TOIMINTAKULUT | -2 095 642 | -986 768 | 47 % |
| TOIMINTAKATE YHTEENSÄ | -1 819 688 | -894 374 | 49 % |
| VUOSIKATE | -1 819 688 | -894 374 | 49 % |
| Poistot ja arvonalentumiset | 0 | -31 086 | 0 % |
| TILIKAUDEN TULOS | -1 819 688 | -925 460 | 51 % |
| YLIJÄÄMÄ / ALIJÄÄMÄ | -1 819 688 | -925 460 | 51 % |

Tekniset palvelut

Teknisen toimialan alkuvuosi on ollut kiireinen. Viime vuonna alkaneet päiväkotien rakennustyömaat ovat valmistuneet etujasssa. Alkuvuoden aikana kilpailutettiin ja hankittiin uusiin rakennushankkeisiin suunnittelijoita. Kirjaston peruskorjausurakasta tehtiin hankintapäätös kesäkuussa ja urakka on käynnistynyt elokuun alussa. Vanhan kunnantalon peruskorjaukseen valmistautuminen edistyy muuttojen puitteissa ja urakan odotetaan käynnistyvän viimeisen vuosineljänneksen aikana.

Vuolenkosken lämmöntuotannon uudistamisesta sekä Vuolenkosken koulun pihan urakoista on tehty hankintapäätökset. Koulun ja päiväkodin piha-alueet valmistuivat koulun alkuun mennessä.

Lämmöntuotannon uudistaminen käynnistyy jälkimmäisellä vuosipuoliskolla ja valmistuu ennen vuoden loppua.

Syyskaudella teknisen toimialan painopisteinä ovat vanhan kunnantalon peruskorjausinvestoinnin lisäksi koulukeskukseen (Ravilinnan takamaasto) ja VT12 liittyvät kaavoitusasiat. Koulukampuksen alueen kaavoituskonsultti on valittu keväällä ja kaavoitustyö on aloitettu tarkemmilla luonto- ja liikenneselvitysvaiheilla.

Työn alla ovat myös hulevesiselvitykset sekä vesijohtoverkoston ja katuinfran pitkän tähtäimen suunnittelun tarkentaminen ja sitä myötä pitkänajan investointiohjelman laatiminen.

Toteuttamissuunnitelmassa mukana olevien Veteraanitien alueen sekä Ravilinnan alueen investoinnit on esisuunniteltu ja Ravilinnan alueen hanke on kilpailutettu kesän aikana. Toteuttamispäätöstä ei ole vielä tehty. Keväällä Helluntairaveihin mennessä tehtiin pienehköjä siistimis- ja korjaustöitä Ravilinnan alueella.

| Tekniset palvelut 1-6/2024 | TA + TA muutos | Toteuma 2024 | Toteuma-% |
|-------------------------------|-------------------|-------------------|--------------|
| Myyntituotot | 1 055 600 | 100 638 | 10 % |
| Maksutuotot | 216 000 | 21 680 | 10 % |
| Tuet ja avustukset | 56 400 | 13 799 | 24 % |
| Muut toimintatuotot | 3 088 639 | 1 548 577 | 50 % |
| TOIMINTATUOTOT | 4 416 639 | 1 684 694 | 38 % |
| Henkilöstökulut | -1 250 426 | -592 555 | 47 % |
| Palvelujen ostot | -2 239 569 | -826 663 | 37 % |
| Aineet, tarvikkeet ja tavarat | -1 230 900 | -657 273 | 53 % |
| Avustukset | -160 000 | 0 | 0 % |
| Muut toimintakulut | -151 161 | -74 935 | 50 % |
| TOIMINTAKULUT | -5 032 056 | -2 151 425 | 43 % |
| TOIMINTAKATE YHTEENSÄ | -615 417 | -466 731 | 76 % |
| VUOSIKATE | -615 417 | -466 731 | 76 % |
| Poistot ja arvonalentumiset | 0 | -768 396 | 0 % |
| TILIKAUDEN TULOS | -615 417 | -1 235 127 | 201 % |
| YLIJÄÄMÄ / ALIJÄÄMÄ | -615 417 | -1 235 127 | 201 % |

Tulosaluekohtaiset tiedot

| Tulosalueittain 1-6/2024 | TA 2024 + muutokset | Vuoden Alusta | Jäljellä | Toteuma % | Ed. vuoden toteuma |
|--|------------------------|--------------------|------------|--------------|-----------------------|
| Demokratiapalvelut | | | | | |
| Tulot yht. | 31 000 | 26 365 | 4 635 | 85 % | 54 499 |
| Menot yht. | -440 381 | -180 183 | -260 198 | 41 % | -162 542 |
| Netto ennen poistoja | -409 381 | -153 817 | -255 564 | 38 % | -108 043 |
| Kehittämispalvelut | | | | | |
| Tulot yht. | 138 600 | 6 105 | 132 495 | 4 % | 9 067 |
| Menot yht. | -1 325 656 | -572 337 | -753 319 | 43 % | -523 179 |
| Netto ennen poistoja | -1 187 056 | -566 232 | -620 824 | 48 % | -514 113 |
| Sisäiset palvelut | | | | | |
| Tulot yht. | 1 929 453 | 972 873 | 956 580 | 50 % | 844 068 |
| Menot yht. | -2 812 905 | -1 340 103 | -1 472 802 | 48 % | -1 358 455 |
| Netto ennen poistoja | -883 452 | -367 230 | -516 222 | 42 % | -514 387 |
| Koulutuspalvelut | | | | | |
| Tulot yht. | 763 431 | 414 202 | 349 229 | 54 % | 325 187 |
| Menot yht. | -9 264 496 | -4 698 909 | -4 565 587 | 51 % | -4 592 888 |
| Netto ennen poistoja | -8 501 065 | -4 284 708 | -4 216 357 | 50 % | -4 267 701 |
| Varhaiskasvatus | | | | | |
| Tulot yht. | 167 500 | 155 369 | 12 131 | 93 % | 221 582 |
| Menot yht. | -4 110 668 | -2 343 574 | -1 767 094 | 57 % | -2 324 704 |
| Netto ennen poistoja | -3 943 168 | -2 188 205 | -1 754 963 | 56 % | -2 103 122 |
| Kirjasto- ja kulttuuripalvelut | | | | | |
| Tulot yht. | 82 100 | 28 175 | 53 925 | 34 % | 28 418 |
| Menot yht. | -818 676 | -402 234 | -416 442 | 49 % | -370 366 |
| Netto ennen poistoja | -736 576 | -374 059 | -362 517 | 51 % | -341 948 |
| Vapaa-aikapalvelut | | | | | |
| Tulot yht. | 193 854 | 64 218 | 129 636 | 33 % | 91 716 |
| Menot yht. | -1 276 966 | -584 534 | -692 432 | 46 % | -640 723 |
| Netto ennen poistoja | -1 083 112 | -520 315 | -562 797 | 48 % | -549 007 |
| Yhdyskuntapalvelut | | | | | |
| Tulot yht. | 849 400 | 48 462 | 800 938 | 6 % | 79 362 |
| Menot yht. | -2 427 963 | -851 433 | -1 576 530 | 35 % | -837 625 |
| Netto ennen poistoja | -1 578 563 | -802 971 | -775 592 | 51 % | -758 263 |
| Kiinteistöpalvelut | | | | | |
| Tulot yht. | 3 458 739 | 1 611 867 | 1 846 872 | 47 % | 1 631 825 |
| Menot yht. | -2 170 880 | -1 046 482 | -1 124 398 | 48 % | -1 009 591 |
| Netto ennen poistoja | 1 287 859 | 565 385 | 722 474 | 44 % | 622 234 |
| Rakentamis- ja ympäristöpalvelu | | | | | |
| Tulot yht. | 108 500 | 24 364 | 84 136 | 23 % | 71 958 |
| Menot yht. | -433 213 | -253 510 | -179 703 | 59 % | -248 592 |
| Netto ennen poistoja | -324 713 | -229 145 | -95 568 | 71 % | -176 634 |
| KAIKKI YHTEENSÄ | | | | | |
| Tulot yht. | 7 722 577 | 3 352 002 | 4 370 575 | 43 % | 3 357 683 |
| Menot yht. | -25 081 804 | -12 273 299 | -12 808 | 49 % | -12 068 666 |
| Netto ennen poistoja | -17 359 227 | -8 921 297 | -8 437 930 | 51 % | -8 710 984 |

Investointien toteuma

| Investointimenot 1-6/2024 | Talousarvio | Talousarvio + muutos | Vuoden alusta | Toteuma % |
|---|-------------|-------------------------|---------------|-----------|
| 80 Hallintopalvelut | | | | |
| 8009 KH.n inv yleishallinto. | | | | |
| 8120 Maa-alueet. | | | | |
| * Investointimenot | -100 000 | -100 000 | -21 464 | 21 % |
| Netto | -100 000 | -100 000 | -21 464 | 21 % |
| 8141 Keskuskeittiön laitteet | | | | |
| * Investointimenot | -30 000 | -30 000 | 0 | 0 % |
| Netto | -30 000 | -30 000 | 0 | 0 % |
| 8149 Kunnantalon kalusto ja muu irt | | | | |
| * Investointimenot | 0 | -50 000 | -39 454 | 79 % |
| Netto | 0 | -50 000 | -39 454 | 79 % |
| 8160 Muut osakkeet. | | | | |
| * Luovutustulot | 1 125 000 | 1 125 000 | 0 | 0 % |
| Netto | 1 125 000 | 1 125 000 | 0 | 0 % |
| 80 Hallintopalvelut YHTEENSÄ | | | | |
| * Investointimenot | -130 000 | -180 000 | -60 918 | 34 % |
| * Luovutustulot | 1 125 000 | 1 125 000 | 0 | 0 % |
| Netto | 995 000 | 945 000 | -60 918 | -6 % |
| 84 Kasvun ja oppimisen palvelut | | | | |
| 8490 Koulutk inv. | | | | |
| 8143 Varhaiskasvatuksen kalustetäyd | | | | |
| * Investointimenot | -15 000 | -15 000 | 0 | 0 % |
| Netto | -15 000 | -15 000 | 0 | 0 % |
| 8144 Vuolenkosken ja Peltoh pväkodi | | | | |
| * Investointimenot | -40 000 | -40 000 | 0 | 0 % |
| Netto | -40 000 | -40 000 | 0 | 0 % |
| 8146 Perusopetuksen kalustetäyd | | | | |
| * Investointimenot | -15 000 | -15 000 | 0 | 0 % |
| Netto | -15 000 | -15 000 | 0 | 0 % |
| 84 Kasvun ja oppimisen palvelut YHTEENSÄ | | | | |
| * Investointimenot | -70 000 | -70 000 | 0 | 0 % |
| Netto | -70 000 | -70 000 | 0 | 0 % |
| 85 Hyvinvointipalvelut | | | | |
| 8590 Kulttuuri- ja vapaa-aikalk. | | | | |
| 8138 Mönkijä | | | | |
| * Investointimenot | -25 000 | -25 000 | 0 | 0 % |
| Netto | -25 000 | -25 000 | 0 | 0 % |
| 85 Hyvinvointipalvelut YHTEENSÄ | | | | |
| * Investointimenot | -25 000 | -25 000 | 0 | 0 % |
| Netto | -25 000 | -25 000 | 0 | 0 % |

| | | | | | |
|-------------|--|------------|------------|----------|------|
| 88 | Tekniset palvelut | | | | |
| 8890 | Tekn.ltk inv. | | | | |
| 8133 | Päättäajettavat ruohonleikkuri | | | | |
| * | Investointimenot | -23 000 | -23 000 | -4 836 | 21 % |
| | Netto | -23 000 | -23 000 | -4 836 | 21 % |
| 8134 | Pakettiauto | | | | |
| * | Investointimenot | -70 000 | -70 000 | 0 | 0 % |
| | Netto | -70 000 | -70 000 | 0 | 0 % |
| 8135 | Rikkaruohon poisto/höyrytyslai | | | | |
| * | Investointimenot | -30 000 | -30 000 | 0 | 0 % |
| | Netto | -30 000 | -30 000 | 0 | 0 % |
| 8137 | Paikkatieto-ohjelma | | | | |
| * | Investointimenot | -50 000 | -50 000 | 0 | 0 % |
| | Netto | -50 000 | -50 000 | 0 | 0 % |
| 8221 | Sähköautojen latauspiste | | | | |
| * | Investointimenot | -40 000 | -40 000 | 0 | 0 % |
| | Netto | -40 000 | -40 000 | 0 | 0 % |
| 8222 | Vuolenkosken koulun piha | | | | |
| * | Investointimenot | -100 000 | -100 000 | -54 555 | 55 % |
| | Netto | -100 000 | -100 000 | -54 555 | 55 % |
| 8225 | Peltohiiren pväkodin laajennus | | | | |
| * | Investointimenot | -950 000 | -950 000 | -508 072 | 53 % |
| | Netto | -950 000 | -950 000 | -508 072 | 53 % |
| 8226 | Kirjaston peruskorjaus | | | | |
| * | Investointimenot | -1 592 000 | -1 592 000 | -115 069 | 7 % |
| | Netto | -1 592 000 | -1 592 000 | -115 069 | 7 % |
| 8231 | Vuolenkosken päiväkot | | | | |
| * | Investointimenot | -792 000 | -792 000 | -627 983 | 79 % |
| | Netto | -792 000 | -792 000 | -627 983 | 79 % |
| 8232 | Iitin koulukampus | | | | |
| * | Investointimenot | -30 000 | -30 000 | 0 | 0 % |
| | Netto | -30 000 | -30 000 | 0 | 0 % |
| 8239 | Palvelukeskuksen saneeraus. | | | | |
| * | Investointimenot | -70 000 | -70 000 | -35 278 | 50 % |
| | Netto | -70 000 | -70 000 | -35 278 | 50 % |
| 8241 | Vanhan kunnatalon vesikaton j | | | | |
| * | Investointimenot | -1 490 000 | -1 490 000 | -52 025 | 3 % |
| | Netto | -1 490 000 | -1 490 000 | -52 025 | 3 % |
| 8273 | Vuolenkosken lämpökeskuksen uu | | | | |
| * | Investointimenot | -190 000 | -190 000 | -1 254 | 1 % |
| | Netto | -190 000 | -190 000 | -1 254 | 1 % |
| 8313 | Asemakaavakatuojen päällystämi. | | | | |
| * | Investointimenot | -50 000 | -50 000 | -197 | 0 % |
| | Netto | -50 000 | -50 000 | -197 | 0 % |
| 8315 | Hulevesien hallinta | | | | |
| * | Investointimenot | -15 000 | -15 000 | 0 | 0 % |
| | Netto | -15 000 | -15 000 | 0 | 0 % |

| | | | | | |
|-------------|---------------------------------------|----------|----------|---------|-------|
| 8320 | Satama- ja laituriratkaisujen | | | | |
| * | Investointimenot | -75 000 | -75 000 | -14 197 | 19 % |
| | Netto | -75 000 | -75 000 | -14 197 | 19 % |
| 8325 | Nopeiden tietoliikenneyhteyksi | | | | |
| * | Investointimenot | -52 000 | -52 000 | 0 | 0 % |
| | Netto | -52 000 | -52 000 | 0 | 0 % |
| 8352 | Säyhteen metsäautotie | | | | |
| * | Investointimenot | -60 000 | -60 000 | -1 630 | 3 % |
| | Netto | -60 000 | -60 000 | -1 630 | 3 % |
| 8356 | Merrankuja katusaneeraus | | | | |
| * | Investointimenot | -40 000 | -40 000 | 0 | 0 % |
| | Netto | -40 000 | -40 000 | 0 | 0 % |
| 8357 | Tuurinkorventien katusaneeraus | | | | |
| * | Investointimenot | -30 000 | -30 000 | 0 | 0 % |
| | Netto | -30 000 | -30 000 | 0 | 0 % |
| 8358 | Kausansaarentien pysäköintialu | | | | |
| * | Investointimenot | -120 000 | -120 000 | -31 091 | 26 % |
| | Netto | -120 000 | -120 000 | -31 091 | 26 % |
| 8359 | Ravilinnan Veteraanitien | | | | |
| * | Investointimenot | -200 000 | -200 000 | -173 | 0 % |
| | Netto | -200 000 | -200 000 | -173 | 0 % |
| 8360 | Ravilinnan skeittialueen perus | | | | |
| * | Investointimenot | -250 000 | -250 000 | 0 | 0 % |
| | Netto | -250 000 | -250 000 | 0 | 0 % |
| 8361 | Ravilinnan ulkokuntosaliväline | | | | |
| * | Investointimenot | -30 000 | -30 000 | 0 | 0 % |
| | Netto | -30 000 | -30 000 | 0 | 0 % |
| 8363 | Aholanpellon alueen hulevedet | | | | |
| * | Investointimenot | -30 000 | -30 000 | 0 | 0 % |
| | Netto | -30 000 | -30 000 | 0 | 0 % |
| 8401 | Pyöräilypysäköinti | | | | |
| * | Investointimenot | -75 000 | -75 000 | -15 215 | 20 % |
| * | Rahoitusosuudet | 120 000 | 120 000 | 0 | 0 % |
| | Netto | 45 000 | 45 000 | -15 215 | -34 % |
| 88 | Tekniset palvelut | | | | |
| 8895 | Vesihuoltolaitos inv | | | | |
| 8120 | Maa-alueet. | | | | |
| * | Investointimenot | 0 | -24 468 | -24 468 | 100 % |
| | Netto | 0 | -24 468 | -24 468 | 100 % |
| 8130 | Koneet ja kalusto | | | | |
| * | Investointimenot | 0 | -10 732 | -10 732 | 100 % |
| | Netto | 0 | -10 732 | -10 732 | 100 % |
| 8131 | Ajoneuvot | | | | |
| * | Investointimenot | 0 | -611 | -611 | 100 % |
| | Netto | 0 | -611 | -611 | 100 % |
| 8132 | Säiliöt | | | | |
| * | Investointimenot | 0 | -1 358 | -1 358 | 100 % |
| | Netto | 0 | -1 358 | -1 358 | 100 % |

| | | | | | |
|--|---|----------|----------|-------|--|
| 8160 Muut osakkeet. | | | | | |
| * Investointimenot | 0 | -294 | -294 | 100 % | |
| Netto | 0 | -294 | -294 | 100 % | |
| 8242 Rakennukset ja rakennelmat | | | | | |
| Investointimenot | 0 | -118 128 | -118 128 | 100 % | |
| Netto | 0 | -118 128 | -118 128 | 100 % | |
| 8243 Arolahti ja Fluorinpoistolaito | | | | | |
| * Investointimenot | 0 | -44 619 | -44 619 | 100 % | |
| Netto | 0 | -44 619 | -44 619 | 100 % | |
| 8244 Vesitorni | | | | | |
| * Investointimenot | 0 | -414 312 | -414 312 | 100 % | |
| Netto | 0 | -414 312 | -414 312 | 100 % | |
| 8248 Kausalan vast.ottoasema | | | | | |
| * Investointimenot | 0 | -16 763 | -16 763 | 100 % | |
| Netto | 0 | -16 763 | -16 763 | 100 % | |
| 8249 Fluorinpoisto | | | | | |
| * Investointimenot | 0 | -8 639 | -8 639 | 100 % | |
| Netto | 0 | -8 639 | -8 639 | 100 % | |
| 8250 Jätevedenpumpppamot | | | | | |
| * Investointimenot | 0 | -46 226 | -46 226 | 100 % | |
| Netto | 0 | -46 226 | -46 226 | 100 % | |
| 8252 Vuolenkoski-Nastola jv-pumpp | | | | | |
| * Investointimenot | 0 | -2 960 | -2 960 | 100 % | |
| Netto | 0 | -2 960 | -2 960 | 100 % | |
| 8253 Muut aineelliset hyödykkeet | | | | | |
| * Investointimenot | 0 | -1 718 | -1 718 | 100 % | |
| Netto | 0 | -1 718 | -1 718 | 100 % | |
| 8274 Lukituksen uusiminen | | | | | |
| * Investointimenot | 0 | -27 000 | 0 | 0 % | |
| Netto | 0 | -27 000 | 0 | 0 % | |
| 8317 Vedentuotann.automaatiosaneera | | | | | |
| * Investointimenot | 0 | -65 000 | 0 | 0 % | |
| Netto | 0 | -65 000 | 0 | 0 % | |
| 8318 RO-laitteen automaatio | | | | | |
| * Investointimenot | 0 | -17 000 | 0 | 0 % | |
| Netto | 0 | -17 000 | 0 | 0 % | |
| 8319 Sakolietteen vast.otto automaa | | | | | |
| * Investointimenot | 0 | -22 000 | 0 | 0 % | |
| Netto | 0 | -22 000 | 0 | 0 % | |
| 8323 Sarkalantien investointiosuus | | | | | |
| * Investointimenot | 0 | -105 000 | 0 | 0 % | |
| Netto | 0 | -105 000 | 0 | 0 % | |
| 8326 Merrankujan saneeraus | | | | | |
| * Investointimenot | 0 | -30 000 | 0 | 0 % | |
| Netto | 0 | -30 000 | 0 | 0 % | |
| 8327 Kaivosaneeraukset | | | | | |
| * Investointimenot | 0 | -17 000 | -13 685 | 81 % | |
| Netto | 0 | -17 000 | -13 685 | 81 % | |

| | | | | | |
|--|------------|-------------|------------|-------|--|
| 8328 Hämeentien alitus | | | | | |
| * Investointimenot | 0 | -50 000 | 0 | 0 % | |
| Netto | 0 | -50 000 | 0 | 0 % | |
| 8329 Tärkeiden ventt.uusiminen | | | | | |
| * Investointimenot | 0 | -25 000 | 0 | 0 % | |
| Netto | 0 | -25 000 | 0 | 0 % | |
| 8330 Vedenottamon aitauksen uusimin | | | | | |
| * Investointimenot | 0 | -25 000 | 0 | 0 % | |
| Netto | 0 | -25 000 | 0 | 0 % | |
| 8331 Siirtolinjan pumppaam.varavoim | | | | | |
| * Investointimenot | 0 | -10 000 | 0 | 0 % | |
| Netto | 0 | -10 000 | 0 | 0 % | |
| 8332 Vesi- ja viemäriverkosto | | | | | |
| * Investointimenot | 0 | -3 529 843 | -3 529 843 | 100 % | |
| Netto | 0 | -3 529 843 | -3 529 843 | 100 % | |
| 8403 Muut pitkävaikutteiset menot | | | | | |
| * Investointimenot | 0 | -93 541 | -93 541 | 100 % | |
| Netto | 0 | -93 541 | -93 541 | 100 % | |
| 8405 Muut saamiset | | | | | |
| * Investointimenot | 0 | -69 326 | 0 | 0 % | |
| Netto | 0 | -69 326 | 0 | 0 % | |
| 88 Tekniset palvelut YHTEENSÄ | | | | | |
| * Investointimenot | -6 454 000 | -11 230 538 | -5 789 472 | 52 % | |
| * Rahoitusosuudet | 120 000 | 120 000 | 0 | 0 % | |
| Netto | -6 334 000 | -11 110 538 | -5 789 472 | 52 % | |
| INVESTOINTIOSA YHTEENSÄ | | | | | |
| * Investointimenot | -6 679 000 | -11 505 538 | -5 850 390 | 51 % | |
| * Rahoitusosuudet | 120 000 | 120 000 | 0 | 0 % | |
| * Luovutustulot | 1 125 000 | 1 125 000 | 0 | 0 % | |
| Netto | -5 434 000 | -10 260 538 | -5 850 390 | 57 % | |

Olennaisimpien toiminnallisten tavoitteiden raportointi 1-6/2024

Olennaisimmat toiminnalliset tavoitteet 2024:

1. Iitin kunta on solminut energiatehokkuussopimuksen (KETS) ja liittynyt HINKU-verkostoon. Energiatehokkuustyö on organisoitu kunnassa ja tavoitteet määriteltä. (tavoite siirtynyt vuodelta 2023)

V: KETS- ja HINKU-sopimukset on tehty. Energiatyöryhmä on aloittanut toiminnan sekä energiansäästön toimenpidesuunnitelma laadittu helmikuussa 2024.

2. Monipuolista (kulttuuri, yhteisöllisyys, liikunta, hyvinvointi) yhdistystoimintaa tuetaan avustuksilla, joiden jakoperusteena on toiminnan linkittyminen kunnan HYTE-työhön ja mittarina on vaikuttavuus. Merkittävimpien yhteistyökumppanien kanssa laaditaan useampivuotiset yhteistyösopimukset.

V: Tavoitteen toteuma on kesken. Tulee toteutumaan suunnitellusti

3. Oppisopimuskoulutuksen ja erityisammattitutkintojen hyödyntäminen jatkuu kaikilla toimialoilla. Koulutuksia kohdennetaan erityisesti esimiehille, asiantuntijatyötä tekeville sekä palvelutuotannon tehtävissä toimiville (mm. Palvelumuotoilu)

V: Tavoitteen toteuma on kesken. Tulee toteutumaan suunnitellusti

4. OVTES:n palkkausjärjestelmä on uudistettu yhteistyössä henkilöstöjärjestöjen kanssa ja malli on käytössä.

V: Tavoitteen mukainen palkkausjärjestelmän kehittämistyö on valmis ja toimeenpantu.

5. Työhyvinvointia tukevia asioita kehitetään yhteistyössä henkilöstön kanssa.

V: Tavoitteen toteuma on kesken. Tulee toteutumaan suunnitellusti

6. Kunnan rakennusinvestointeihin liittyvät väistötilajärjestelyt aiheuttavat mahdollisimman vähän häiriötä kuntalaisten palvelukäytölle tai henkilöstön hyvinvoinnille.

V: Toistaiseksi sujunut ongelmitta. Kirjaston muutto toteutui ripeästi ja onnistuneesti maaliskuussa. Kunnantalon muutto on suurimmaksi osaksi toteutettu aikataulussa.

7. Julkiselle käyttöomaisuudelle laaditaan pitkän aikavälin investointisuunnitelma.

V: Tavoitteen toteuma on kesken. Tulee toteutumaan suunnitellusti. Katuverkoston PTS - tarkastelu on käynnissä sekä hulevesisuunnittelun esiselvittely aloitettu.

8. Vesihuollon toiminnan siirtäminen tytäryhtiöstä kunnan toiminnaksi on toteutettu ja käyttöturvallisuutta, varautumista sekä toiminnan/hinnoittelun kustannusvastaavuutta on kehitetty edelleen.

V: Vesihuollon toiminta on siirretty kunnan toiminnaksi.

9. Kasvun ja oppimisen palvelujen organisaatiouudistuksen toimeenpanoa jatketaan laatimalla useamman vuoden kattava kehittämissuunnitelma yhdistämään kunnan omat kehittämistarpeet valtakunnallisiin ja seudullisiin kehittämissuunnitelmiin, joista muodostuu tavoitteellinen kokonaisuus.

Kehittämissuunnitelman tarkoituksena on vastata strategisen suunnittelun sekä johtamisen ja toimintakulttuurin kehittämisen tarpeeseen litiin kasvatus- ja opetuspalveluissa.

V: Tavoitteen toteuma on kesken. Tulee toteutumaan suunnitellusti. Kehitystyön lähtökohtana on oppilas- ja lapsiennusteen tarkka arviointi sekä mahdolliset muuttoliikkeet. Osana kehitystyötä teetetään ennusteet tilaustyönä.

10. Johtoryhmä- ja esimiestyöskentelyä kehitetään kunnan strategia, osaamistarpeet sekä vaikuttavuus huomioiden. Tavoitteena on käynnistää esimiehille kehittämishanke työsuojelelurahaston tuella

V: Tavoitteen toteuma on kesken. Tulee toteutumaan suunnitellusti

Tilinpäätösennuste

Tässä vaiheessa vuotta ei tehdä muutoksia tilinpäätösennusteeseen suhteessa muutettuun talousarvioon. Tilinpäätösennuste sisältää epävarmuustekijöitä. Mahdollisia muutoksia ennusteeseen loppuvuoden aikana voi tulla yksittäisten tulosalueiden henkilöstökuluissa sekä muissa toimintakuluissa. Lisäksi satunnaiseen erään liittyvä prosessi on edelleen kesken.

| Tilinpäätösennuste 6/2024 | TA + TA muutos | Ennuste TPE 6/2024 | Toteuma 1-6.2024 |
|--------------------------------|--------------------|-----------------------|---------------------|
| Myyntituotot | 3 782 320 | 3 782 320 | 1 440 463 |
| Maksutuotot | 468 334 | 468 334 | 156 632 |
| Tuet ja avustukset | 354 400 | 354 400 | 201 751 |
| Muut toimintatuotot | 3 117 523 | 3 117 523 | 1 553 156 |
| TOIMINTATUOTOT | 7 722 577 | 7 722 577 | 3 352 002 |
| Henkilöstökulut | -12 662 501 | -12 662 501 | -6 324 621 |
| Palvelujen ostot | -6 987 135 | -6 987 135 | -3 130 912 |
| Aineet, tarvikkeet ja tavarat | -2 129 944 | -2 129 944 | -1 083 720 |
| Avustukset | -956 072 | -956 072 | -308 198 |
| Muut toimintakulut | -2 346 152 | -2 346 152 | -1 425 849 |
| TOIMINTAKULUT | -25 081 804 | -25 081 804 | -12 273 299 |
| TOIMINTAKATE YHTEENSÄ | -17 359 227 | -17 359 227 | -8 921 297 |
| Verotulot | 14 800 000 | 14 800 000 | 6 398 675 |
| Valtionosuudet | 4 045 000 | 4 045 000 | 2 018 982 |
| Rahoitustuotot ja -kulut | -40 000 | -40 000 | 64 582 |
| VUOSIKATE | 1 445 773 | 1 445 773 | -439 057 |
| Poistot ja arvonalentumiset | -1 910 000 | -1 910 000 | -804 996 |
| Satunnaiset tuotot ja kulut | 5 375 000 | 5 375 000 | 0 |
| TILIKAUDEN TULOS | 4 910 773 | 4 910 773 | -1 244 053 |
| Varausten ja rahastojen muutos | 70 000 | 70 000 | 0 |
| YLIJÄÄMÄ/ALIJÄÄMÄ | 4 980 773 | 4 980 773 | -1 244 053 |