



Ihastu Iittiin!

litin kunta

Talouskatsaus 1/2024

Tammi-maaliskuu

Sisällys

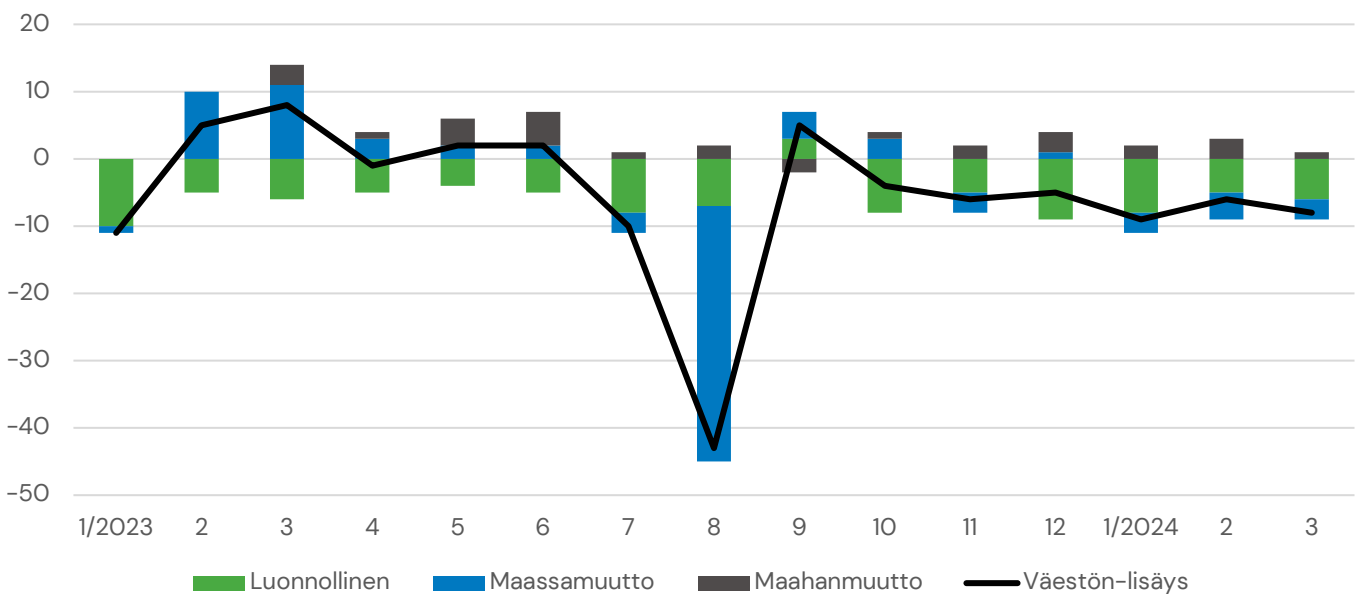
Talous- ja väestökatsaus 1-3/2024	2
Väestökehitys	2
Työllisyystilanne	3
Työmarkkinatuki	4
Kunnan rahoituslaskelma	5
Tunnuslukuja	6
Talousarvion toteutuminen	7
Verotulot	8
Toimialakohtainen kehitys 1-3/2024	9
Hallintopalvelut	9
Kasvun ja oppimisen palvelut	10
Hyvinvointipalvelut	11
Tekniset palvelut	12
Tulosaluekohtaiset tiedot	13
Investointien toteuma	14
Olennaisimpien toiminnallisten tavoitteiden raportointi 1-3/2024	16

Talous- ja väestökatsaus 1-3/2024

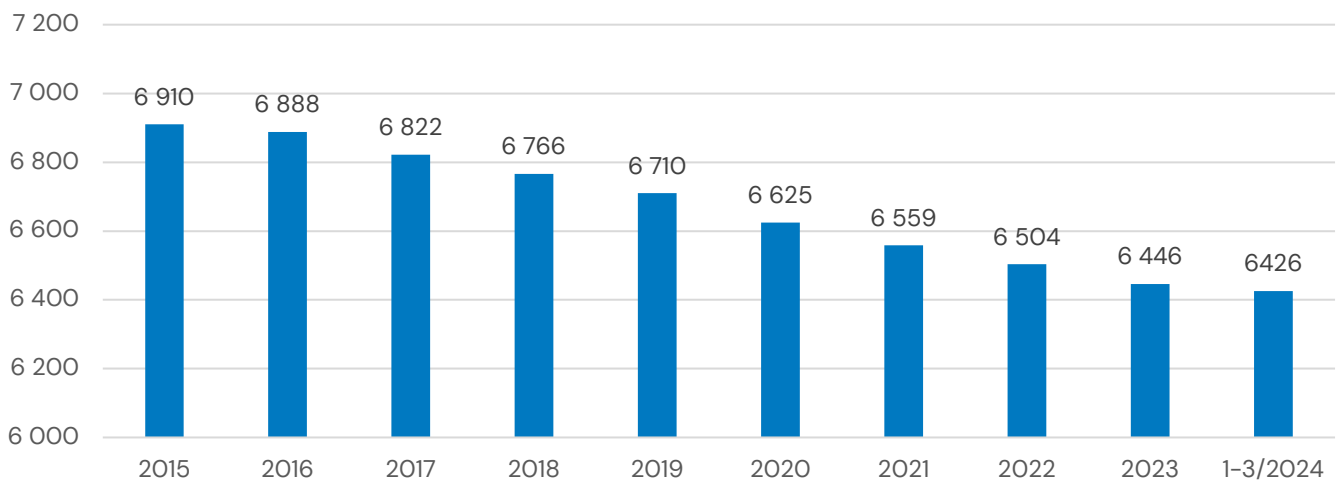
Väestökehitys

	Syntyneet	Kuolleet	tulomuutto	lähtömuutto	Nettomaahanmuutto	Väestönlisäys	Väkiluku
1-3/2023	7	28	72	52	3	2	6 506
1-3/2024	12	32	48	57	8	-20	6 426

Väestömuutokset



Asukasluvun kehitys, liitti



Lähde: Tilastokeskus

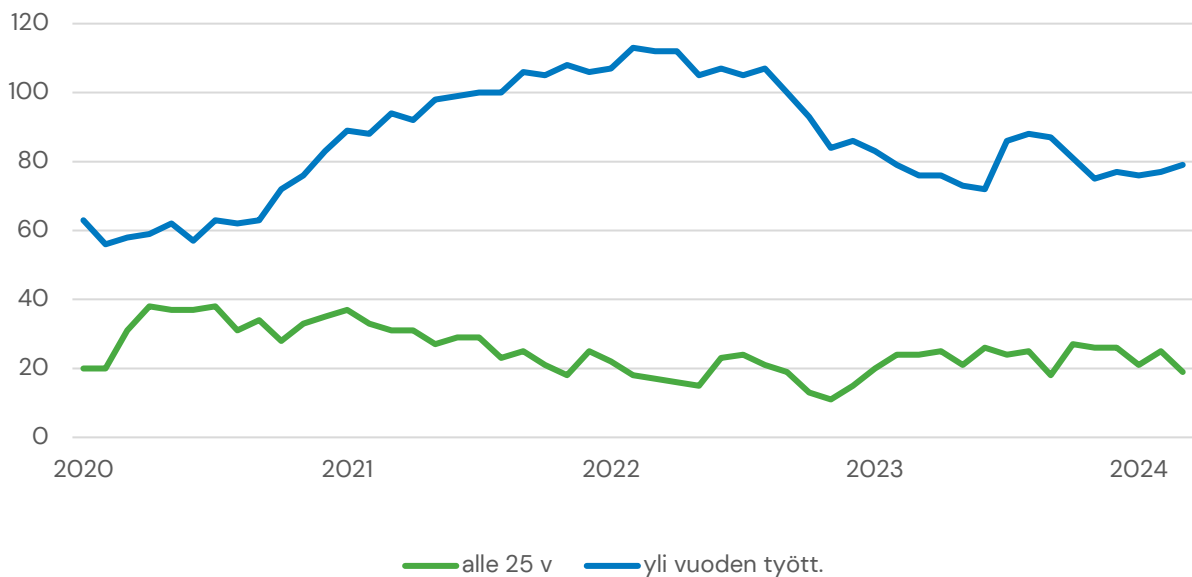
Työllisyystilanne

Tilanne 31.3.2024	Muutos ed. vuoteen			Keskimäärin	
	Henkilöä	Henkilöä	%	1-3/2024 Henkilöä	1-3/2023 Henkilöä
Työttömien määrä	308	65	26,7 %	299	254
josta miehet	194	43	28,5 %	185	156
josta naiset	114	22	23,9 %	114	98
Pitkäaikaistyöttömät	79	3	3,9 %	77	79
Nuoret (alle 25 v)	19	-5	-20,8 %	22	23
Työttömyysaste, %	11,3 %	2,6 %-yks	29,9 %	10,9 %	9,1 %

Iitin työttömyysaste kuukausittain

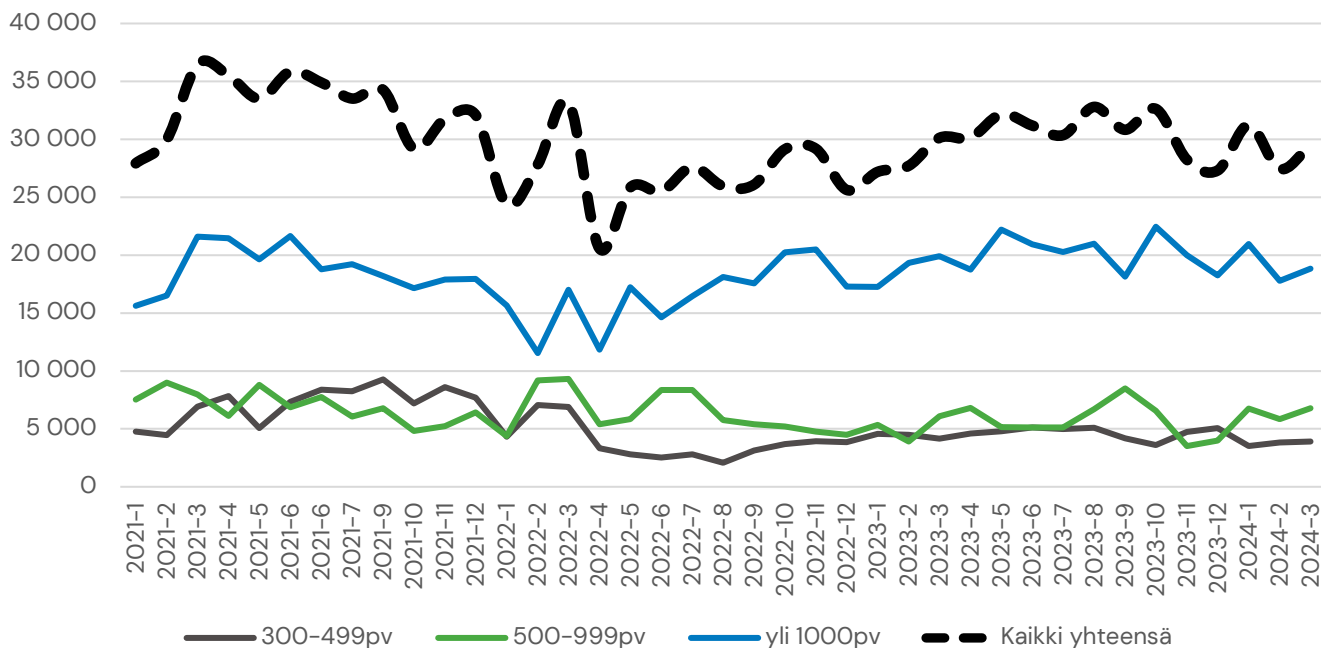


Nuoriso- ja pitkäaikaistyöttömät



Työmarkkinatuki

Kunnan osuus työmarkkinatuesta kuukausittain



Tammi- Maaliskuu	Saajat keskim/kk	Maksetut tuet	Kunnan osuus, €	korvatut päivät
2020	81	167 281	100 901	4 967
2021	72	158 052	94 384	4 572
2022	68	145 477	85 369	4 330
2023	61	137 787	85 027	3 774
2024	62	143 469	88 168	4 096

Lähde: Kelasto; Työmarkkinatukiseuranta

Valtaosa työmarkkinatuen kunnan osuudesta painottuu pitkäaikaistyöttömiin, kuten aikaisemminkin. Työmarkkinatuensaajien lukumäärä on alkuvuoden aikana pysynyt kohtuullisen vakaana edellisvuoteen verrattessa, joskin edellisvuodesta poiketen trendi on nouseva.

Maaliskuun -24 lopussa litissä oli:

- 66 työmarkkinatuensaajaa. Edellisvuoden vastaava luku oli 62
- Yli 1000 päivää työttömänä olleiden osuus kunnan maksamasta osuudesta oli 58 t€, eli 62,5 %. Vastaavat luvut edellisvuonna olivat 56 t€ ja 66,4 %

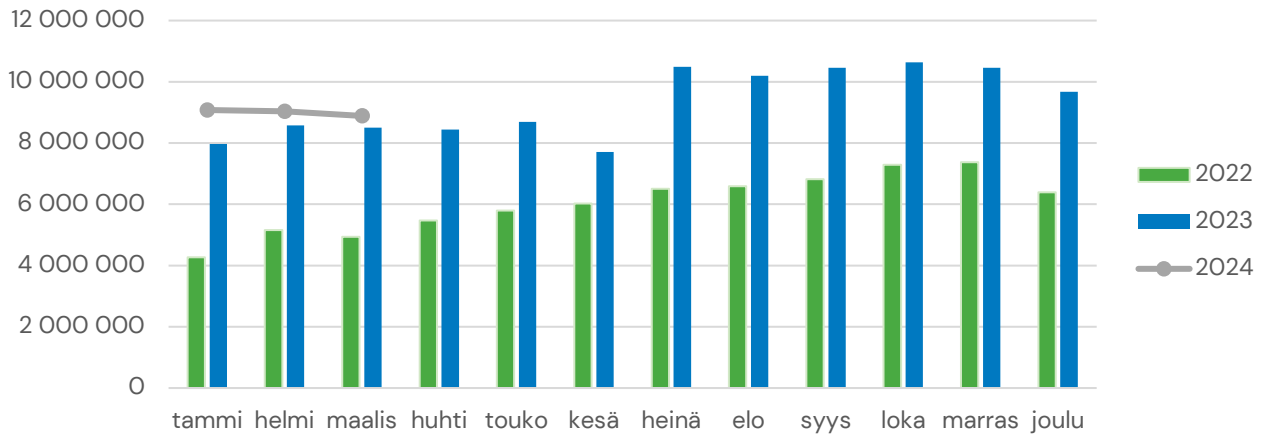
Tammi-Maaliskuun kertymän perusteella voi ennustaa koko vuoden 2024 työmarkkinatuen kuntaosuudeksi $88\,168/0,25 = n.350-360$ t€. Huomioitavaa ennusteessa on kuitenkin Suomen muuttuva taloustilanne, joka voi aiheuttaa nousupainetta ennusteeseen vuoden edetessä.

Kunnan rahoituslaskelma

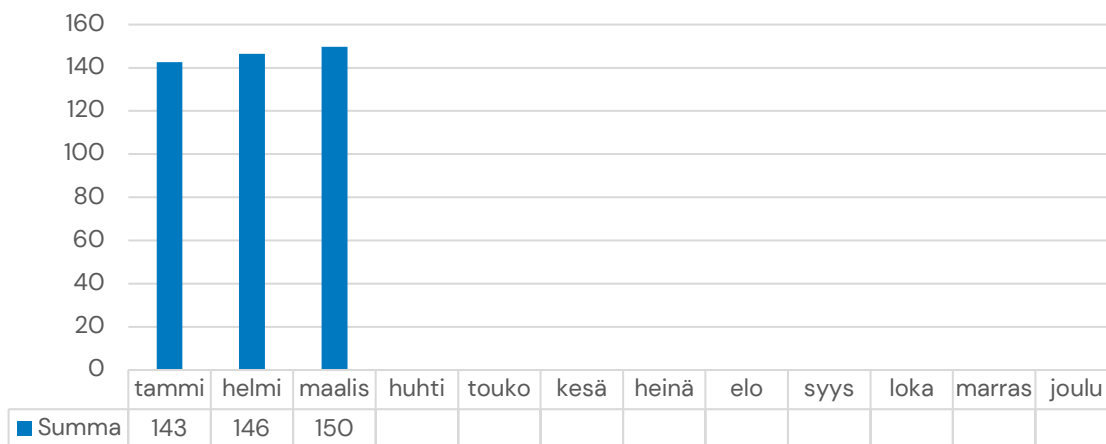
RAHOITUSLASKELMA 1-3/2024	Toteuma vuoden alusta 03/2024	Toteuma vuoden alusta 03/2023
Toiminnan rahavirta		
Vuosikate	226 959	2 163 237
Satunnaiset erät	0	0
Tulorahoituksen korjauserät	0	-49 503
Toiminnan rahavirta	226 959	2 113 734
Investointien rahavirta		
Investointimenot	-440 255	-129 292
Rah.osuudet investointimenoihin	0	0
Pys.vast.hyödykk. luovutustulo	0	648 856
Investointien rahavirta	-440 255	519 564
Toiminnan ja invest. rahavirta	-213 296	2 633 298
Rahoituksen rahavirta		
Antolainauksen muutokset		
Antolainasaamisten lisäykset	0	0
Antolainasaamisten vähennykset	0	0
Antolainojen muutokset	0	0
Lainakannan muutokset		
Pitkäaik.lainojen lisäys	0	0
Pitkäaik.lainojen vähennys	-9 808	-6 931
Lyhytaik.lainojen muutos	0	0
Lainakannan muutokset	-9 808	-6 931
Oman pääoman muutokset	0	0
Muut maksuvalmiuden muutokset		
Toimeksiant.var.ja po:n muutos	17 015	60 057
Vaihto-omaisuuden muutos	0	0
Pitkäaik.saamisten muutos	113 148	131 480
Lyhytaik.saamisten muutos	124 863	92 451
Korottomien velkojen muutos	-820 138	-795 287
Muut maksuvalmiuden muutokset	-565 111	-511 299
Rahoituksen rahavirta	-574 919	-518 230
RAHAVAROJEN MUUTOS	-788 214	2 115 069
RAHAVAROJEN MUUTOS TASELIT	788 214	-2 115 069

Tunnuslukuja

Rahavarat yhteensä



Maksuvalmius, päivää 2023



Talousarvion toteutuminen

Ensimmäiset 3 kuukautta sujuivat talousarvionäkökuilmasta odotetulla tavalla. Tuotot, kulut ja verotuotot toteutuivat odotetulla tasolla. Vertaillen verotuottoja edelliseen vuoteen on huomioitava sote-uudistuksesta seuranneet verohännät, jotka toteutuivat alkuvuoden 2023 aikana. Tämän talousraportin mukana ei tuoteta tilinpäätösennustetta loppuvuodelle, vaan ensimmäinen tilinpäätösennuste tuotetaan puolivuotisraportin yhteydessä. Loppuvuoden kehitystä arvioidessa huomioitavaa on mm. touko-kesäkuussa tapahtuvat yleiskorotukset sekä tuottojen epätasainen jakautuminen vuosipuoliskojen välillä. Lisäksi satunnainen erä vaikuttaa merkittävästi talousarvion toteutumiseen vuonna 2024.

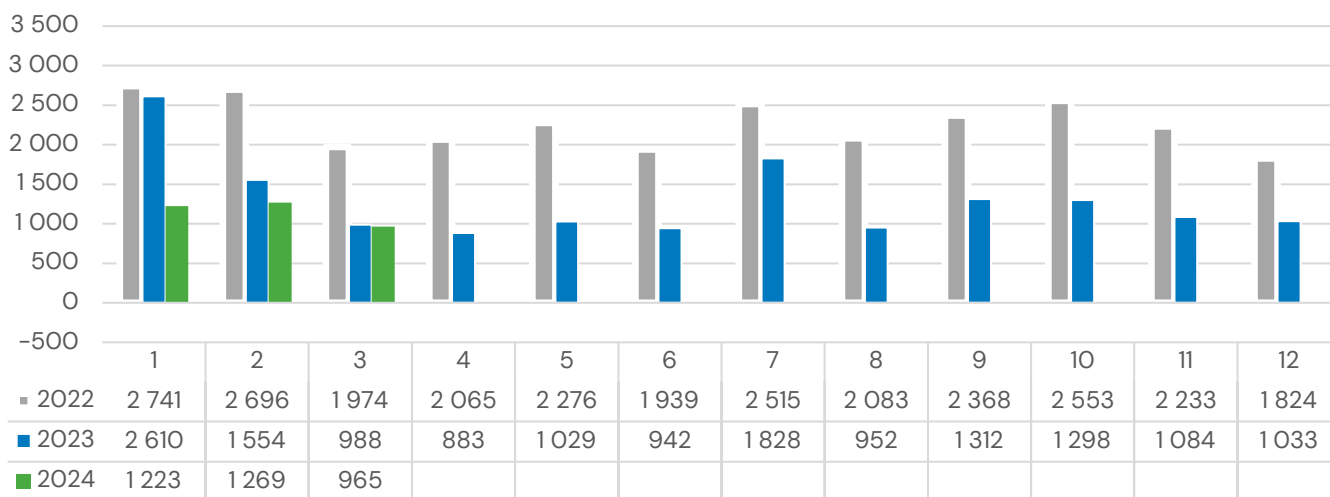
Tuloslaskelma 1-3/2024 Sisäinen ja ulkoinen	TA + TA muutos	Toteuma 1-3/2024	Toteuma 1-3/2023	Toteuma-% 1-3/2024	Toteuma-% 1-3/2023
Myyntituotot	3 366 319	676 417	587 122	20 %	20 %
Maksutuotot	468 334	90 319	86 889	19 %	17 %
Tuet ja avustukset	354 400	108 343	165 008	31 %	45 %
Muut toimintatuotot	3 117 523	758 651	647 548	24 %	20 %
TOIMINTATUOTOT	7 306 577	1 633 730	1 486 567	22 %	21 %
Henkilöstökulut	-12 566 150	-2 853 069	-2 728 319	23 %	23 %
Palvelujen ostot	-6 622 637	-1 672 217	-1 386 862	25 %	23 %
Aineet, tarvikkeet ja tavarat	-2 129 944	-509 937	-496 132	24 %	23 %
Avustukset	-956 072	-122 340	-128 792	13 %	13 %
Muut toimintakulut	-2 346 151	-717 704	-729 401	31 %	28 %
TOIMINTAKULUT	-24 620 954	-5 875 267	-5 469 506	24 %	23 %
TOIMINTAKATE YHTEENSÄ	-17 314 377	-4 241 537	-3 982 939	24 %	24 %
Verotulot	14 800 000	3 456 340	5 151 651	23 %	33 %
Valtionosuudet	4 045 000	1 009 491	991 002	25 %	25 %
Rahoitustuotot ja -kulut	-40 000	2 666	3 523	-7 %	-9 %
VUOSIKATE	1 490 623	226 959	2 163 237	15 %	83 %
Poistot ja arvonalentumiset	-1 550 000	-387 498	-425 001	25 %	25 %
Satunnaiset tuotot ja kulut	5 375 000	0	0	0 %	0 %
TILIKAUDEN TULOS	5 315 623	-160 539	1 738 236	-3 %	192 %
Varausten ja rahastojen muutos	70 000	0	0	0 %	0 %
YLIJÄÄMÄ / ALIJÄÄMÄ	5 385 623	-160 539	1 738 236	-3 %	178 %

Verotulot

	TA 2024	Kertynyt 1-3/2024	tot.aste %	Kumulat. muutos ed. vuosi % €	
Tulovero	10 400 000	2 908 367	28,0	-34,3 %	-1 517 478
Yhteisövero	930 000	354 390	38,1	-33,7 %	-180 156
Kiinteistövero	3 470 000	193 582	5,6	1,2 %	2 322
Yhteensä	14 800 000	3 456 340	23,4	-41,4 %	-1 695 311

Verotulot 2022 -2024

verotulokohtaan kirjattavat, 1 000 €



litti

S 1 000 €

0

Yhteenveto

TILIVUOSI	2022	2023	2024**	2025**	2026**	2027**
Verolaji						
Kunnallisvero	22 108	11 023	10 631	11 193	11 580	11 815
Muutos %	4,4	-50,1	-3,6	5,3	3,5	2,0
Yhteisövero	2 010	1 138	872	860	904	964
Muutos %	-1,9	-43,4	-23,4	-1,3	5,2	6,6
Kiinteistövero	3 149	3 351	3 503	3 487	3 487	3 487
Muutos %	4,5	6,4	4,5	-0,4	0,0	0,0
VEROTULO KIRJATTAVA	27 267	15 513	15 005	15 540	15 972	16 267
Muutos %	3,9	-43,1	-3,3	3,6	2,8	1,8

Toimialakohtainen kehitys 1-3/2024

Hallintopalvelut

Hallintopalveluiden osalta ensimmäiset kolme kuukautta sujuivat suunnitelmien mukaan. Tekemistä hallitsi tavalliseen tapaan tilinpäätöstyö ja talousarvion toimeenpanon käynnistäminen. Tammi-helmikuussa toimeenpantiin tasavallan presidentin vaalit. Talousarviotavoitteiden toimeenpano etenee suunnitelman mukaan. Talouden toteumassa ei hallintopalveluiden osalta ole oleellisia poikkeamia talousarvioon.

1-3/2024 Hallintopalvelut	TA + TA muutos	Toteuma	Toteuma-%
Myyntituotot	2 005 553	476 219	24 %
Maksutuotot	14 500	518	4 %
Tuet ja avustukset	78 000	3 103	4 %
Muut toimintatuotot	1 000	1 092	109 %
TOIMINTATUOTOT	2 099 053	480 932	23 %
Henkilöstökulut	-2 260 972	-473 904	21 %
Palvelujen ostot	-1 275 501	-300 073	24 %
Aineet, tarvikkeet ja tavarat	-459 800	-104 138	23 %
Avustukset	-376 500	-59 554	16 %
Muut toimintakulut	-206 165	-38 764	19 %
TOIMINTAKULUT	-4 578 938	-976 434	21 %
TOIMINTAKATE YHTEENSÄ	-2 479 885	-495 502	20 %
VUOSIKATE	-2 479 885	-495 502	20 %
Poistot ja arvonalentumiset	0	-738	0 %
TILIKAUDEN TULOS	-2 479 885	-496 240	20 %
YLIJÄÄMÄ / ALIJÄÄMÄ	-2 479 885	-496 240	20 %

Kasvun ja oppimisen palvelut

Ensimmäisen kolmen kuukauden aikana kasvun ja oppimisen toimialalla kilpailutettiin koulutaksiliikenne sekä kasvatustalouden kalusteet. Eriyisen tuen tarve on lisääntynyt ja ensimmäisen vuosiluokan oppilaille perustetaan pienryhmä Haapa–Kimolan kouluun. Oppilaat säilyvät Kausalan koulun oppilaina ja Kausalan rehtorin valvonnassa. Pienryhmän perustaminen synnytti tarpeen talousarvionmuutokseen henkilöstön osalta. Tässä kohdassa vuotta on myös tiedossa, että osa laitehankinnoista tulee siirtymään vuodelle 2025. Tällä hetkellä käynnissä on koulukuljetuslinjojen uudelleenjärjestely ja 1 vuoden option hyväksyminen 5:n sopimuksen osalta. Lukion ja yläkoulun uusi rehtori on valittu ja rehtorin kanssa toteutetaan kehittämissuunnitelma. Lisäksi kunnanhallituksen päätettäväksi tulee opetussuunnitelmamuutokset sekä koulukuljetusohjeet ja vaarallisten teiden määrittely.

1-3/2024 Kasvun ja oppimisen palvelut	TA + TA muutos	Toteuma	Toteuma-%
Myyntituotot	644 166	158 370	25 %
Maksutuotot	183 334	57 955	32 %
Tuet ja avustukset	102 500	76 640	75 %
Muut toimintatuotot	930	0	0 %
TOIMINTATUOTOT	930 931	292 964	31 %
Henkilöstökulut	-8 070 759	-1 919 047	24 %
Palvelujen ostot	-3 124 643	-826 041	26 %
Aineet, tarvikkeet ja tavarat	-310 458	-17 431	6 %
Avustukset	-362 072	-62 786	17 %
Muut toimintakulut	-1 421 387	-507 374	36 %
TOIMINTAKULUT	-13 289 318	-3 332 679	25 %
TOIMINTAKATE YHTEENSÄ	-12 358 387	-3 039 715	25 %
VUOSIKATE	-12 358 387	-3 039 715	25 %
Poistot ja arvonalentumiset	0	-2 019	0 %
TILIKAUDEN TULOS	-12 358 387	-3 041 734	25 %
YLIJÄÄMÄ / ALIJÄÄMÄ	-12 358 387	-3 041 734	25 %

Hyvinvointipalvelut

Hyvinvointipalveluiden ensimmäiset kolme kuukautta ovat edenneet talousarviotavoitteiden mukaisesti. Kirjaston muutto kunnantalolle sujui hyvin ja litti-piste saatiin pidettyä toiminnassa koko muuton ajan. Hiihtoladuilla hiihdettiin pääsiäiseen saakka ja ulkojäälakeella luisteltiin olosuhteiden salliessa. Liikunta- ja jäähallissa oli vilkasta seurojen vakiovuoroilla turnauksineen. Ravilinnasalissa järjestettiin pari eri konserttia ja Ravilinnan tilojen varaaminen kasvoi viime vuodesta etenkin yhdistysten kokousvarausten suhteen. Liikuntapalvelut järjestivät ja olivat mukana useissa tapahtumissa ja liikuntahetkissä. Esimerkkeinä mainittakoon hiihtomajalla järjestetty koko perheen laskiaisrieha, Ikiliikkuja-viikko sekä ohjatut ryhmät, joissa alkuvuoden aikana 14 ryhmässä oli yhteensä 1463 käyntikertaa.

Nuorisotila, Nuokku, on toiminut nuoren kohtaamispaikkana. Nuorille on pidetty erilaisia luentoja mm. päihdeluento, jossa mukana oli opiskelijoita ja vanhempia. Lisäksi nuorille on järjestetty ennaltaehkäiseviä tapahtumia ajankohtaisista asioista ja ilmiöistä.

1-3/2024 Hyvinvointipalvelut	TA + TA muutos	Toteuma	Toteuma-%
Myyntituotot	77 000	20 179	26 %
Maksutuotot	54 500	24 581	45 %
Tuet ja avustukset	117 500	26 577	23 %
Muut toimintatuotot	26 954	849	3 %
TOIMINTATUOTOT	275 954	72 185	26 %
Henkilöstökulut	-994 495	-201 313	20 %
Palvelujen ostot	-347 424	-71 322	21 %
Aineet, tarvikkeet ja tavarat	-128 787	-34 897	27 %
Avustukset	-57 500	0	0 %
Muut toimintakulut	-567 438	-139 536	25 %
TOIMINTAKULUT	-2 095 644	-447 068	21 %
TOIMINTAKATE YHTEENSÄ	-1 819 690	-374 883	21 %
VUOSIKATE	-1 819 690	-374 883	21 %
Poistot ja arvonalentumiset	0	-15 543	0 %
TILIKAUDEN TULOS	-1 819 690	-390 426	21 %
YLIJÄÄMÄ / ALIJÄÄMÄ	-1 819 690	-390 426	21 %

Tekniset palvelut

Teknisen toimialan alkuvuosi on ollut kiireinen. Viime vuonna alkaneet päiväkotien rakennustyömaat ovat jatkuneet suunnitelmien mukaan. Alkuvuoden aikana kilpailutettiin ja hankittiin uusiin rakennushankkeisiin suunnittelijoita. Edellä mainitut suuremmat talonrakennushankkeet kirjasto ja vanha kunnantalo ovat suunnittelupöydällä ja suunnittelun ohjauksessa kevään ja kesän aikana siten, että rakennusurakat voidaan aloittaa kesälomien jälkeen.

litin kunnan kuluvaan vuoden laajan investointiohjelman hankkeista seuraavana suunnitteluvuorossa olivat myös Vuolenkosken lämmöntuotannon uudistaminen sekä Vuolenkosken koulun pihan rakennushanke. Nämä Vuolenkosken hankkeet siirtyvät toteutusvaiheeseen kesällä ja piha on rakennettu koulun alkuun mennessä.

Työn alla ovat myös hulevesiselvitykset sekä vesijohtoverkoston ja katuinfran pitkän tähtäimen suunnittelun tarkentaminen ja sitä myötä pitkänajan investointiohjelman laatiminen.

Toteuttamissuunnitelmassa mukana olevien Veteraanitien alueen sekä Ravilinnan alueen investoinnit ovat esisuunnittelussa ja näiden isommat toimenpiteet käynnistyvät kesällä. Helluntairaveihin mennessä tehdään pienehköjä siistimis- ja korjaustöitä Ravilinnan alueella. Kunnallinen kaavoittaja aloitti osa-aikatyöt maaliskuussa. Koulukampuksen alueen kaavoituskonsultti on valittu ja kaavoitustyö on aloitettu tarkemmilla luonto- ja liikenneselvitysvaiheilla.

1-3/2024 Tekniset palvelut	TA + TA muutos	Toteuma	Toteuma-%
Myyntituotot	639 600	21 649	3 %
Maksutuotot	216 000	7 266	3 %
Tuet ja avustukset	56 400	2 024	4 %
Muut toimintatuotot	3 088 639	756 710	24 %
TOIMINTATUOTOT	4 000 639	787 649	20 %
Henkilöstökulut	-1 239 924	-258 804	21 %
Palvelujen ostot	-1 875 069	-474 781	25 %
Aineet, tarvikkeet ja tavarat	-1 230 900	-353 472	29 %
Avustukset	-160 000	0	0 %
Muut toimintakulut	-151 161	-32 030	21 %
TOIMINTAKULUT	-4 657 054	-1 119 087	24 %
TOIMINTAKATE YHTEENSÄ	-656 415	-331 438	50 %
VUOSIKATE	-656 415	-331 438	50 %
Poistot ja arvonalentumiset	0	-369 198	0 %
TILIKAUDEN TULOS	-656 415	-700 636	107 %
YLIJÄÄMÄ / ALIJÄÄMÄ	-656 415	-700 636	107 %

Tulosaluekohtaiset tiedot

TULOSALUEITTAIN 1-3/2024	TA 2024 + muutokset	Vuoden alusta	Jäljellä	Tot%	Ed.vuoden toteuma
Demokratiapalvelut					
Tulot yht.	31 000	983	30 017	3	49 556
Menot yht.	-440 379	-62 712	-377 668	14	-61 299
Netto ennen poistoja	-409 379	-61 729	-347 651	15	-11 743
Kehittämispalvelut					
Tulot yht.	138 600	2 527	136 073	2	3 637
Menot yht.	-1 325 657	-260 328	-1 065 329	20	-210 974
Netto ennen poistoja	-1 187 057	-257 801	-929 257	22	-207 337
Sisäiset palvelut					
Tulot yht.	1 929 453	477 421	1 452 032	25	418 795
Menot yht.	-2 812 902	-653 394	-2 159 508	23	-623 142
Netto ennen poistoja	-883 449	-175 973	-707 476	20	-204 348
Koulutuspalvelut					
Tulot yht.	763 431	210 218	553 212	28	180 453
Menot yht.	-9 178 648	-2 232 876	-6 945 772	24	-2 071 682
Netto ennen poistoja	-8 415 217	-2 022 658	-6 392 560	24	-1 891 229
Varhaiskasvatus					
Tulot yht.	167 500	82 746	84 754	49	158 301
Menot yht.	-4 110 670	-1 099 803	-3 010 867	27	-1 056 465
Netto ennen poistoja	-3 943 170	-1 017 057	-2 926 113	26	-898 164
Kirjasto- ja kulttuuripalvelut					
Tulot yht.	82 100	25 268	56 832	31	4 028
Menot yht.	-818 677	-179 847	-638 829	22	-165 607
Netto ennen poistoja	-736 577	-154 580	-581 997	21	-161 579
Vapaa-aikapalvelut					
Tulot yht.	193 854	46 917	146 937	24	41 628
Menot yht.	-1 276 967	-267 220	-1 009 747	21	-277 316
Netto ennen poistoja	-1 083 113	-220 303	-862 810	20	-235 688
Yhdyskuntapalvelut					
Tulot yht.	433 400	19 284	414 116	4	24 867
Menot yht.	-2 052 963	-445 577	-1 607 386	22	-310 286
Netto ennen poistoja	-1 619 563	-426 292	-1 193 271	26	-285 419
Kiinteistöpalvelut					
Tulot yht.	3 458 739	761 294	2 697 445	22	593 417
Menot yht.	-2 170 879	-528 446	-1 642 433	24	-555 033
Netto ennen poistoja	1 287 860	232 848	1 055 012	18	38 384
Rakentamis- ja ympäristöpalvelu					
Tulot yht.	108 500	7 071	101 429	7	11 886
Menot yht.	-433 212	-145 064	-288 148	33	-137 569
Netto ennen poistoja	-324 712	-137 993	-186 719	42	-125 683
KAIKKI YHTEENSÄ					
Tulot yht.	7 306 577	1 633 730	5 672 847	22	1 486 567
Menot yht.	-24 620 954	-5 875 267	-18 745 687	24	-5 469 506
Netto ennen poistoja	-17 314 377	-4 241 537	-13 072 840	24	-3 982 939

Investointien toteuma

Investointimenot 1-3/2024		Talousarvio	Talousarvio + muutos	Vuoden alusta	Toteuma-%
80	Hallintopalvelut				
8009	KH.n inv yleishallinto.				
8120	Maa-alueet.				
*	Investointimenot	-100 000	-100 000	0	
	Netto	-100 000	-100 000	0	0 %
8141	Keskuskeittiön laitteet				
*	Investointimenot	-30 000	-30 000	0	
	Netto	-30 000	-30 000	0	0 %
8160	Muut osakkeet.				
*	Luovutustulot	1 125 000	1 125 000	0	
	Netto	1 125 000	1 125 000	0	0 %
80	Hallintopalvelut YHTEENSÄ				
*	Investointimenot	-130 000	-130 000	0	
*	Luovutustulot	1 125 000	1 125 000	0	0 %
	Netto	995 000	995 000	0	0 %
84	Kasvun ja oppimisen palvelut				
8143	Varhaiskasvatuksen kalustetäyd				
*	Investointimenot	-15 000	-15 000	0	
	Netto	-15 000	-15 000	0	0 %
8144	Vuolenkosken ja Peltoh pväkodi				
*	Investointimenot	-40 000	-40 000	0	
	Netto	-40 000	-40 000	0	0 %
8146	Perusopetuksen kalustetäyd				
*	Investointimenot	-15 000	-15 000	0	
	Netto	-15 000	-15 000	0	0 %
84	Kasvun ja oppimisen palvelut YHTEENSÄ				
*	Investointimenot	-70 000	-70 000	0	
	Netto	-70 000	-70 000	0	0 %
85	Hyvinvointipalvelut				
8138	Mönkijä				
*	Investointimenot	-25 000	-25 000	0	
	Netto	-25 000	-25 000	0	0 %
85	Hyvinvointipalvelut YHTEENSÄ				
*	Investointimenot	-25 000	-25 000	0	
	Netto	-25 000	-25 000	0	0 %
88	Tekniset palvelut				
8133	Päättäajettavat ruohonleikkuri				
*	Investointimenot	-23 000	-23 000	0	
	Netto	-23 000	-23 000	0	0 %
8134	Pakettiauto				
*	Investointimenot	-70 000	-70 000	0	
	Netto	-70 000	-70 000	0	0 %
8135	Rikkaruohon poisto/höyrytyslai				
*	Investointimenot	-30 000	-30 000	0	
	Netto	-30 000	-30 000	0	0 %
8137	Paikkatieto-				

*	Investointimenot	-50 000	-50 000	0	
	Netto	-50 000	-50 000	0	0 %
8221	Sähköautojen latauspiste				
*	Investointimenot	-40 000	-40 000	0	
	Netto	-40 000	-40 000	0	0 %
8222	Vuolenkosken koulun piha				
*	Investointimenot	-100 000	-100 000	0	
	Netto	-100 000	-100 000	0	0 %
8225	Peltohiiren pväkodin laajennus				
*	Investointimenot	-950 000	-950 000	-133 300	
	Netto	-950 000	-950 000	-133 300	14 %
8226	Kirjaston peruskorjaus				
*	Investointimenot	-1 592 000	-1 592 000	-22 151	
	Netto	-1 592 000	-1 592 000	-22 151	1 %
8231	Vuolenkosken päiväkoti				
*	Investointimenot	-792 000	-792 000	-270 903	
	Netto	-792 000	-792 000	-270 903	34 %
8232	litin koulukampus				
*	Investointimenot	-30 000	-30 000	0	
	Netto	-30 000	-30 000	0	0 %
8239	Palvelukeskuksen saneeraus.				
*	Investointimenot	-70 000	-70 000	0	
	Netto	-70 000	-70 000	0	0 %
8241	Vanhan kunnatalon vesikatot				
*	Investointimenot	-1 490 000	-1 490 000	-2 433	
	Netto	-1 490 000	-1 490 000	-2 433	0 %
8273	Vuolenkosken lämpökeskuksen.				
*	Investointimenot	-190 000	-190 000	0	
	Netto	-190 000	-190 000	0	0 %
8313	Asemakaavakatujen päällystämi.				
*	Investointimenot	-50 000	-50 000	-197	
	Netto	-50 000	-50 000	-197	0 %
8315	Hulevesien hallinta				
*	Investointimenot	-15 000	-15 000	0	
	Netto	-15 000	-15 000	0	0 %
8320	Satama- ja laituriratkaisujen				
*	Investointimenot	-75 000	-75 000	-477	
	Netto	-75 000	-75 000	-477	1 %
8325	Nopeiden tietoliikenneyhteyksi.				
*	Investointimenot	-52 000	-52 000	0	
	Netto	-52 000	-52 000	0	0 %
8352	Säyhteen metsäautotie				
*	Investointimenot	-60 000	-60 000	-1 630	
	Netto	-60 000	-60 000	-1 630	3 %
8356	Merrankuja katusaneeraus				
*	Investointimenot	-40 000	-40 000	0	
	Netto	-40 000	-40 000	0	0 %
8357	Tuurinkorventien katusaneeraus				
*	Investointimenot	-30 000	-30 000	0	
	Netto	-30 000	-30 000	0	0 %
8358	Kausansaarentien pysäköintialu.				
*	Investointimenot	-120 000	-120 000	-2 581	

	Netto	-120 000	-120 000	-2 581	2 %
8359	Ravilinnan Veteraanitien				
*	Investointimenot	-200 000	-200 000	0	
	Netto	-200 000	-200 000	0	0 %
8360	Ravilinnan skeittialueen perus				
*	Investointimenot	-250 000	-250 000	0	
	Netto	-250 000	-250 000	0	0 %
8361	Ravilinnan ulkokuntosaliväline				
*	Investointimenot	-30 000	-30 000	0	
	Netto	-30 000	-30 000	0	0 %
8363	Aholanpellon alueen hulevedet				
*	Investointimenot	-30 000	-30 000	0	
	Netto	-30 000	-30 000	0	0 %
8401	Pyöräilypysäköinti				
*	Investointimenot	-75 000	-75 000	-6 583	9 %
*	Rahoitusosuudet	120 000	120 000	0	0 %
	Netto	45 000	45 000	-6 583	15 %
88	Tekniset palvelut YHTEENSÄ				
*	Investointimenot	-6 454 000	-6 454 000	-440 255	
*	Rahoitusosuudet	120 000	120 000	0	
	Netto	-6 334 000	-6 334 000	-440 255	7 %
2	INVESTOINTIOSA YHTEENSÄ				
*	Investointimenot	-6 679 000	-6 679 000	-440 255	7 %
*	Rahoitusosuudet	120 000	120 000	0	0 %
*	Luovutustulot	1 125 000	1 125 000	0	0 %
	Netto	-5 434 000	-5 434 000	-440 255	8 %

Olennaisimpien toiminnallisten tavoitteiden raportointi 1-3/2024

Olennaisimmat toiminnalliset tavoitteet 2024:

1. litin kunta on solminut energiatehokkuussopimuksen (KETS) ja liittynyt HINKU-verkostoon. Energiatehokkuustyö on organisoitu kunnassa ja tavoitteet määritelty. (tavoite siirtynyt vuodelta 2023)

V: KETS- ja HINKU-sopimukset on tehty. Energiatyöryhmä on aloittanut toiminnan sekä energiansäästön toimenpidesuunnitelma laadittu helmikuussa 2024.

2. Monipuolista (kulttuuri, yhteisöllisyys, liikunta, hyvinvointi) yhdistystoimintaa tuetaan avustuksilla, joiden jakoperusteena on toiminnan linkittyminen kunnan HYTE-työhön ja mittarina on vaikuttavuus. Merkittävimpien yhteistyökumppanien kanssa laaditaan useampivuotiset yhteistyösopimukset.

V: Tavoitteen toteuma on kesken. Tulee toteutumaan suunnitellusti

3. Oppisopimuskoulutuksen ja erityisammattitutkintojen hyödyntäminen jatkuu kaikilla toimialoilla. Koulutuksia kohdennetaan erityisesti esimiehille, asiantuntijatyötä tekeville sekä palvelutuotannon tehtävissä toimiville (mm. Palvelumuotoilu)

V: Tavoitteen toteuma on kesken. Tulee toteutumaan suunnitellusti

4. OVTES:n palkkausjärjestelmä on uudistettu yhteistyössä henkilöstöjärjestöjen kanssa ja malli on käytössä.

V: Tavoitteen mukainen palkkausjärjestelmän kehittäminen on edennyt. Tavoite tulee toteutumaan suunnitellusti

5. Työhyvinvointia tukevia asioita kehitetään yhteistyössä henkilöstön kanssa.

V: Tavoitteen toteuma on kesken. Tulee toteutumaan suunnitellusti

6. Kunnan rakennusinvestointeihin liittyvät väistötilajärjestelyt aiheuttavat mahdollisimman vähän häiriötä kuntalaisten palvelukäytölle tai henkilöstön hyvinvoinnille.

V: Toistaiseksi sujunut ongelmitta. Kirjaston muutto toteutui ripeästi ja onnistuneesti maaliskuussa. Kunnantalon muuttoa on valmisteltu, ja toteutuu vaiheittain, pääosa muuttaa kesälomakauden vaihteessa.

7. Julkiselle käyttöomaisuudelle laaditaan pitkän aikavälin investointisuunnitelma.

V: Tavoitteen toteuma on kesken. Tulee toteutumaan suunnitellusti. Katuverkoston PTS - tarkastelu on käynnissä sekä hulevesisuunnittelun esiselvittely aloitettu.

8. Vesihuollon toiminnan siirtäminen tytäryhtiöstä kunnan toiminnaksi on toteutettu ja käyttöturvallisuutta, varautumista sekä toiminnan/hinnoittelun kustannusvastaavuutta on kehitetty edelleen.

V: Tavoitteen toteuma on kesken. Tulee toteutumaan suunnitellusti

9. Kasvun ja oppimisen palvelujen organisaatiouudistuksen toimeenpanoa jatketaan laatimalla useamman vuoden kattava kehittämissuunnitelma yhdistämään kunnan omat kehittämistarpeet valtakunnallisiin ja seudullisiin kehittämissuunnitelmiin, joista muodostuu tavoitteellinen kokonaisuus. Kehittämissuunnitelman tarkoituksena on vastata strategisen suunnittelun sekä johtamisen ja toimintakulttuurin kehittämisen tarpeeseen litiin kasvatus- ja opetuspalveluissa.

V: Tavoitteen toteuma on kesken. Tulee toteutumaan suunnitellusti. Kehitystyön lähtökohtana on oppilas- ja lapsiennusteen tarkka arviointi sekä mahdolliset muuttoliikkeet. Osana kehitystyötä teetetään ennusteet tilaustyönä.

10. Johtoryhmä- ja esimiestyöskentelyä kehitetään kunnan strategia, osaamistarpeet sekä vaikuttavuus huomioiden. Tavoitteena on käynnistää esimiehille kehittämishanke työsuojelurahaston tuella

V: Tavoitteen toteuma on kesken. Tulee toteutumaan suunnitellusti