

An aerial view of a village with various houses and buildings. The houses are mostly two-story structures with gabled roofs, in shades of red, white, and yellow. There are dirt roads and green fields scattered throughout the scene. The overall style is that of a classic illustration or painting.

SITOWISE



Kausalavisio 2040

23.2.2024

Työryhmä

SITOWISE

SITOWISE

Jaakko Huttunen

Sini Mäkinen

Iina Hokkanen

Avustavat asiantuntijat

Amanda Simola

Vilja Larjosto

Kirsi Rantama

Anu Castren



Iitin kunta

Maijastiina Lintukangas

Jenna Ahola

Harri Hoffren

Jarkko Salonen

Emma Lehto



Miksi visioita tehdään ja miksi Kausalavisio?

Visiotyön tarkoituksena on muodostaa kunnan kehittämiselle tavoiteltu tulevaisuuden näkymä. Visiotyöt voivat käsitellä koko kunnan tulevaisuudennäkymää tai valittuja teemoja ja aiheita.

Kuntien maankäyttöä koskevien visioiden tarkoituksena ei ole toimia lakisääteisenä suunnitteluasiakirjana, vaan pikemminkin niiden tarkoitus on hahmottaa ympäristön ja alueen käyttöä ja mahdollisuuksia ilman erilaisia rajoitteita, kuten vaikkapa toteutuksen edellyttämiä kaavamuutostarpeita.

Tässä toimeksiannossa on käsitelty kuntakeskuksen kehittämistä Kausalassa. **Kausalavisio käsittelee erityisesti Kausalan maankäyttöä ja aluesuunnittelua sekä niihin liittyviä toimenpiteitä ja kehitysehdotuksia.**

Keskustavisiota litti voi hyödyntää pitkäjänteisesti yli valtuustokausien maankäytön suunnittelussa, kaavoituksessa ja strategiatyössä.

Työllä pyritään tunnistamaan keinoja parantaa Kausalan viihtyisyyttä, tekemään liikkumisesta sujuvampaa ja turvallisempaa, kehittämään alueen palvelu- ja tapahtumatarjontaa sekä lisäämään ja monipuolistamaan asumisen tarjontaa.

Lisäksi työllä tavoitellaan yleisemmin Kausalan vetovoimatekijöiden, brändin ja identiteetin vahvistamista.

1

Työn tarkoituksena on muodostaa keskustavisio litiin keskustaaajamalle Kausalalle.

3

Työ rakennetaan yhdessä iittiläisten kanssa.

4

Sitowise toimii litiin kunnan yhteistyökumppanina ja työn toteuttajana.

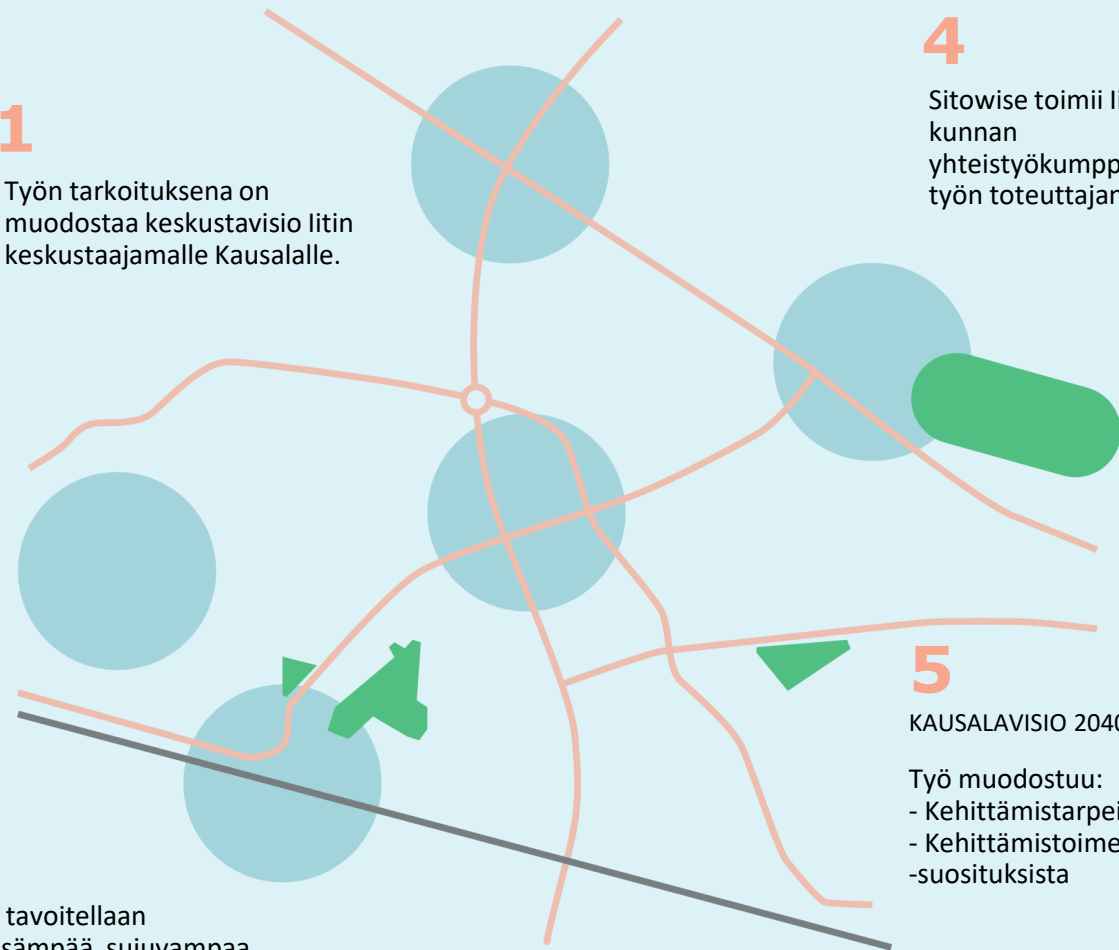
5

KAUSALAVISIO 2040

Työ muodostuu:
- Kehittämistarpeista ja -tavoitteista
- Kehittämistoimenpiteistä ja -suosituksista

2

Työllä tavoitellaan viihtyisämpää, sujuvampaa ja turvallisempaa Kausalaa.



1

Suunnittelualue



Kausalavision suunnittelun reunaehdot

Kausalavisiossa keskeisiksi kehittämisteemoiksi valittiin asuminen ja arkkitehtuuri, liikkuminen ja pysäköinti, virkistysalueet ja puistot, tapahtumat, kulttuuri ja yhteisöllisyys sekä palvelut.

Valitut kehittämisteemat toimivat universaalisti kaupunkiympäristön suunnittelun tavoitteina ja ohjenuorina, mutta erityisesti ne katsottiin litin ja Kausalan kannalta keskeisiksi.

Tausta-aineiston tarkastelu tuki kyseisten teemojen valintaa. Ilmastonmuutos, kestävyys ja vastuullisuus ilmenevät työssä kautta linjan, eikä kyseisiä aiheita erikseen käsitellä.



Asuminen ja arkkitehtuuri

Asumisen vaihtoehtoja ja "asumisen polku" elämäntilanteen mukaan
Välimuotoja asumiseen kaupunkipientaloilla ihmisen mittakaava ohjenuorana



Liikkuminen ja pysäköinti

Yksityisautoiluriippuvuuden vähentäminen
Kävelyn ja pyöräilyn mahdollistaminen
Oleilu ja pysähtyminen
Turvallinen ja esteetön liikkuminen kaikille



Virkistysalueet ja puistot

Kaupunkivihreä lisää hyvinvointia
Tarjoavat lähiympäristöön paikan pysähtymiselle, oleilulle ja kokoontumiselle
Voivat olla myös niittyjä ja koskemattomampia paikkoja



Tapahtumat, kulttuuri ja yhteisöllisyys

Tapahtumat ovat parasta mainosta kunnille
Yhdessä tekemisen kulttuuri synnyttää kohtaamisia ja hyvinvointia
Kunnan ei tarvitse tehdä kaikkea yksin – tekemisen mandaatti asukkaille



Palvelut

Erikoisliikkeet ja suuri volyyymi suurissa kaupan yksiköissä ja verkkokaupassa - paikallispalveluille aina kysyntää
Elintarvikeliikkeitä, ravintoloita ja kahviloita käyttävät kaikki

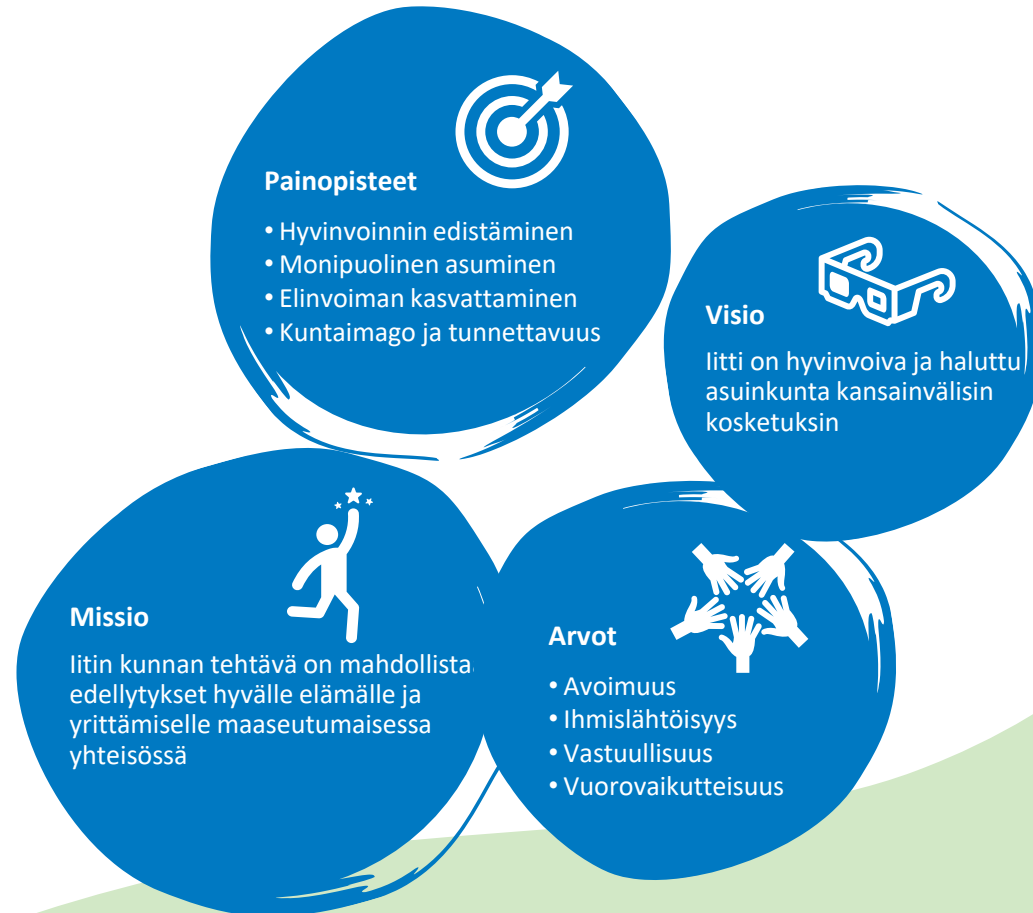
Kuntastrategia ja Kausalavisio

litin voimassa oleva ja kunnanvaltuuston hyväksymä kuntastrategia vuosille 2022-2025 toimii Kausalavision selkänäojana.

Kuntastrategian painopisteet, visio, missio ja arvot näkyvät Kausalavisiossa kautta linjan.

Erityisesti painopisteet hyvinvoinnin edistäminen, monipuolinen asuminen, elinvoiman kasvattaminen sekä kuntaimago ja tunnettavuus toimivat Kausalavision tavoitteina.

Myös litin strategian arvot ovat näkyneet esimerkiksi kuntalaiset yhteen kokoavassa ja avoimessa visiotyöpajassa.



Kausalavisio 2040 – KAUSALAKULTTUURI CHARMISSA



Kuvat:

- Pexels
- Pixabay

Kausalavisio 2040 - identiteetti

Kausala 2040 on sympaattinen ja elinvoimainen kyläidylli kaupunkien kainalossa

Identiteetti ja tuntu

- Kausala tarjoaa uudesti syntynyttä maaseudun idylliä palveluiden äärellä kylämaisessä yhteisössä
- Kausala on omannäköinen ja tuntuinen pieni kylä kaupunkien syleilyssä
- Kausalassa on tilaa oleilulle ja aikaa pysähtyä

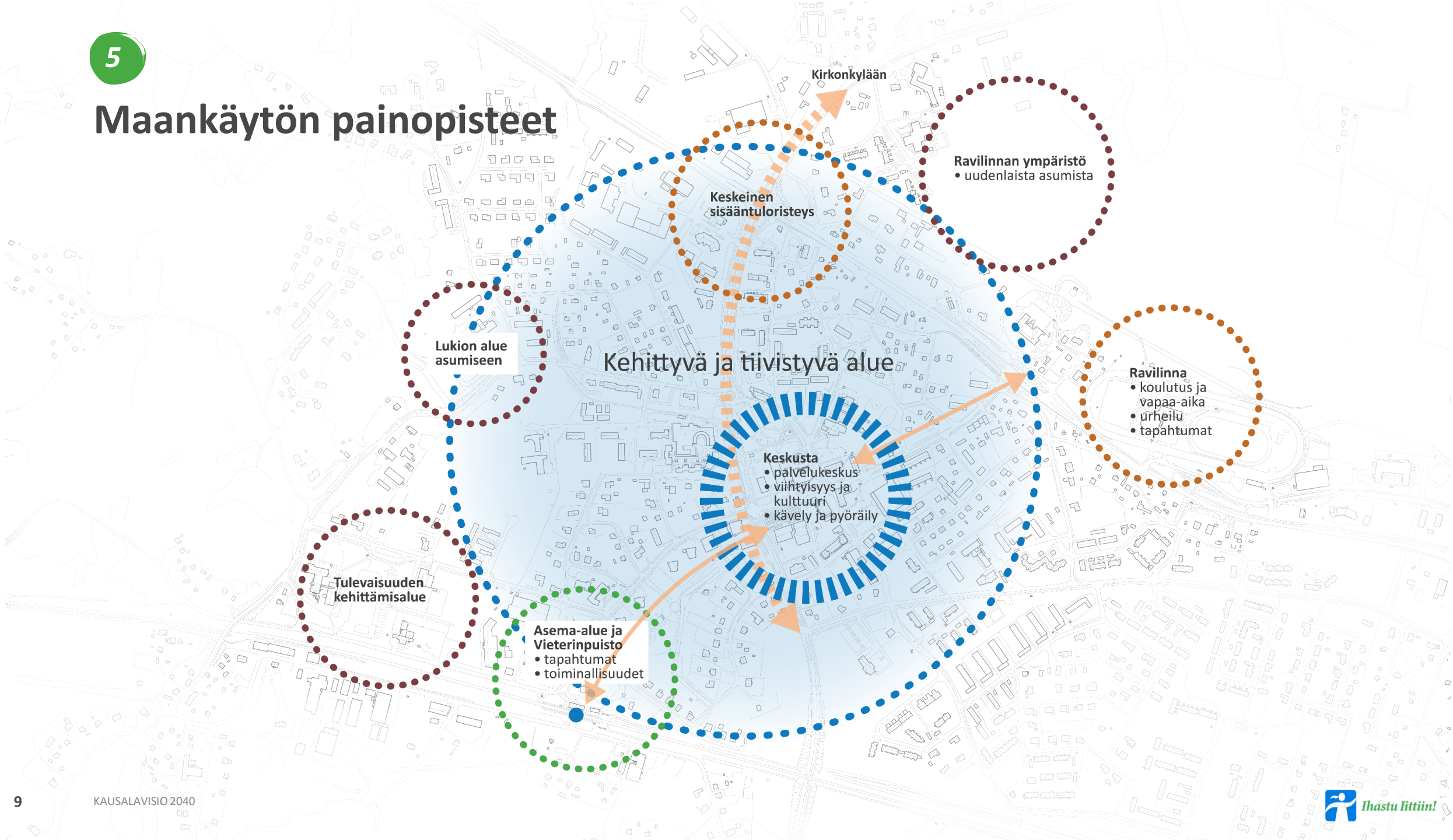
Tekemisen tapa

- Tekeminen tapahtuu yhdessä – yhteisö korostuu
- Kausala tervehtii avoimesti uudet tulijat
- Annetaan tilaa kokeilulle - ollaan sallivia uusille tuulille ja ajatuksille
- Kulttuuria ja tapahtumia, joihin tullaan muualtakin

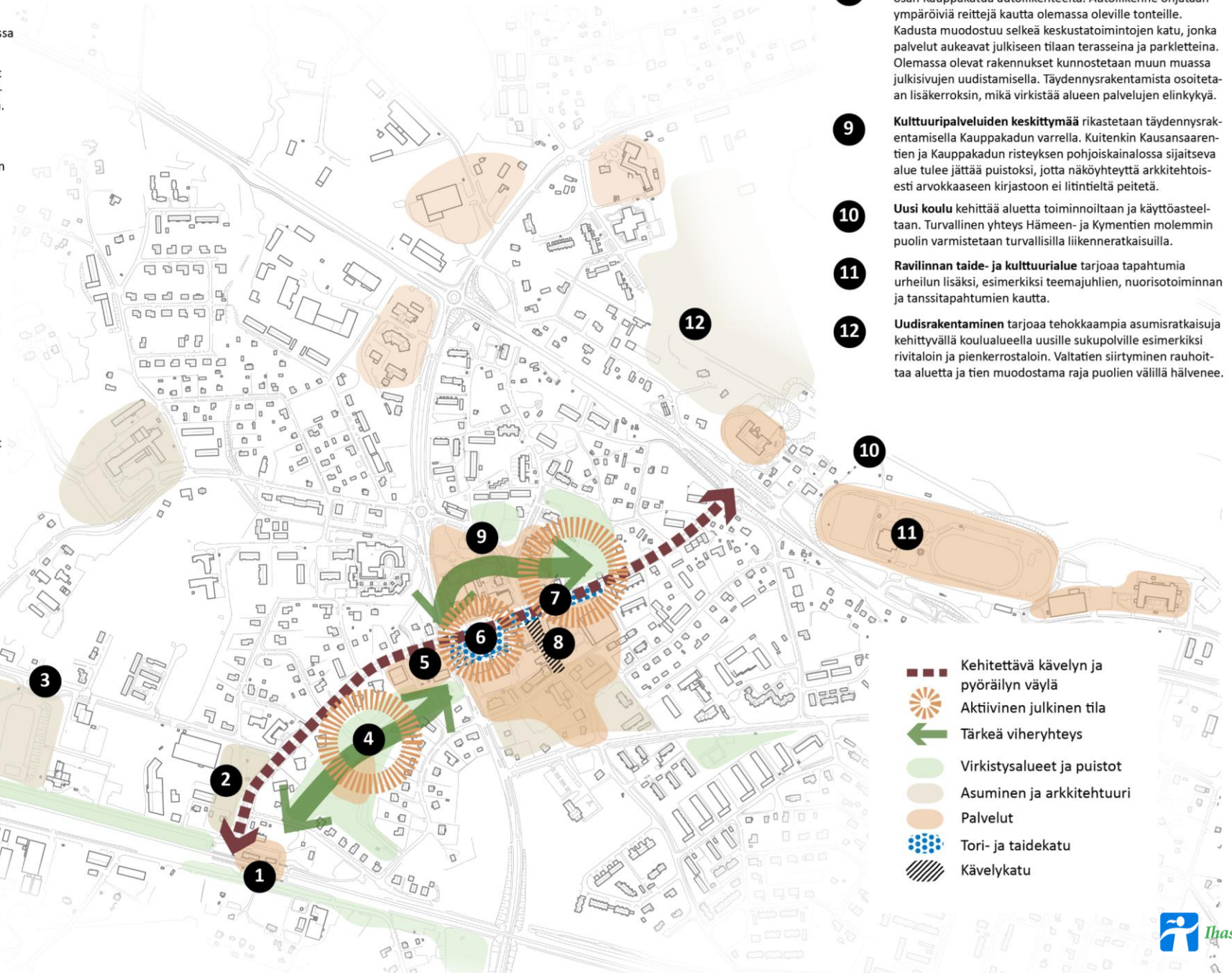
Kylässä kaikki on lähellä

- Kausala kehittyy juna-aseman ja Ravilinnan välissä
- Kausalassa voidaan hyvin vauvasta vaariin kylämaisessä asumisen ja palveluiden äärellä
- Sujuva ja turvallinen jalankulun ja pyöräilyn verkosto
- Keskitetty pysäköinti mahdollistaa viihtyisän ja palveluvaltaisen ympäristön

Maankäytön painopisteet



- 1 **Asemansetua kehitetään** käyttäjäystävällisemmäksi, mikä kannustaa kestävien liikkumismuotojen käyttöön ja nostaa junien käyttöastetta. Radanympäristön käsittely viihtyisäksi luo kävijälle miellyttävän ensikokemuksen Kausalasta. Asemalla muun muassa sähköpyöräparkkeja ja odotuskatoksia.
- 2 **Asumisen muotoja** - esimerkiksi työsuhdeasunnot aseman läheisyydessä tukevat sekä alueen asukannan monipuolisuutta että lähialueen palveluita.
- 3 **Muuttuva luonne** poistuvan koulun myötä avaa alueen käyttöle uusia mahdollisuuksia. Kortteli yhdistyy teollisuusmiljööseen, mikä luo sille uniikin luonteen industrialismihengessä.
- 4 **Vieteripuistoa kehitetään** aktiiviseksi virkistysalueeksi, joka toimii samalla väylänä keskustasta asemalle. Alue tarjoaa vaihtoehtoisen siirtymisen porttina Kausalan ytimeen. Toiminnot sisältävät kaupunkiviljelyä, yhteisöllistä saunaa, tapahtumatilaa ja oleilualuetta.
- 5 **Vanhan bussiaseman tilalle** sijoittuu Vieteripuiston häntä, joka muodostaa luonnollisen yhteyden vastapäätä olevalle torialueelle ja keskustalle.
- 6 **Kausalan sydän** - torin nykyinen sijainti on tärkeässä kahden vilkkaimman liikenneyhteyden risteämiskohdassa, johdattaen kävijän aina tähän Kausalan ytimeen. Tilaa kehitetään yhteisön kohtaamispaikkana, jota jäsentävät monikäyttöiset pajarakennukset tarjoten rakennettua ympäristöä ympärivuoden toiminnoille ja tapahtumille.
- 7 **Taidekatu** ulottuu torilta Rautatiekadun varrelle, jossa julkinen tila saa värikkäitä pintoja, antaen keskustaytimelle maisemallisen elementin, yhdistäen mukaansa myös kirjaston alueen virkistyspuistoihin.



- 8 **Kävelijäystävällinen keskuksa** muodostuu rauhoittamalla osan Kauppakatu autoliikenteeltä. Autoliikenne ohjataan ympäröiviä reittejä kautta olemassa oleville tonteille. Kadusta muodostuu selkeä keskustatoimintojen katu, jonka palvelut aukeavat julkiseen tilaan terasseina ja parketteina. Olemassa olevat rakennukset kunnostetaan muun muassa julkisivujen uudistamisella. Täydennysrakentamista osoitetaan lisäkerroksin, mikä virkistää alueen palvelujen elinkykyä.
- 9 **Kulttuuripalveluiden keskittymää** rikastetaan täydennysrakentamisella Kauppakadun varrella. Kuitenkin Kausansaarentien ja Kauppakadun risteyskohdalla sijaitseva alue tulee jättää puistoksi, jotta näköyhteyttä arkkitehtoisesti arvokkaaseen kirjastoon ei liitinteltä peitetä.
- 10 **Uusi koulu** kehittää aluetta toimintoiltaan ja käyttöasteeltaan. Turvallinen yhteys Hämeen- ja Kymmentien molemmin puolin varmistetaan turvallisilla liikeneratkaisuilla.
- 11 **Ravilinnan taide- ja kulttuurialue** tarjoaa tapahtumia urheilun lisäksi, esimerkiksi teemajuhlien, nuorisotoiminnan ja tanssitapahtumien kautta.
- 12 **Uudisrakentaminen** tarjoaa tehokkaampia asunintarjontaa kehittyvällä koulualueella uusille sukupolville esimerkiksi rivitaloin ja pienkerrostaloin. Valtatien siirtyminen rauhoittaa aluetta ja tien muodostama raja puolien välillä häviää.

- Kehitettävä kävelyn ja pyöräilyn väylä
- ☀️ Aktiivinen julkinen tila
- ← Tärkeä viheryhteys
- 🌿 Virkistysalueet ja puistot
- 🏠 Asuminen ja arkkitehtuuri
- 🛍️ Palvelut
- 👤 Tori- ja taidekatu
- 🚶 Kävelykatu

Yleiset kehittämissuosituksen

1. Mahdolliset uudet rakentamisen alueet suunnitellaan ensisijaisesti nykyisen taajamarakenteen sisään. Kausalassa on runsaasti tonttivarantoa ja tilaa uusille asuinalueille, joten taajamarakenteen laajentaminen ei ole tarpeen. Ydinkeskustaan suunnitellaan lisää asumista alueen elävyyden edistämiseksi.

2. Iittiin laaditaan julkisten ulkotilojen suunnitteluopas, jota noudatetaan hankkeiden toteutuksessa ohjeena. Aktiivisissa julkisissa tiloissa ja näiden välisissä yhteyksissä panostetaan tavanomaista tasoa enemmän ympäristön laatuun turvallisuudessa, viihtyisyydessä, esteettömyydessä, rakennusmateriaaleissa ja opastuksessa.

3. Kevyen liikenteen olosuhteita parannetaan kävelyn ja pyöräilyn edistämishjelman mukaisesti.

4. Muun litiin viehätysvoimaa pyritään tuomaan myös Kausalaa. Vaikutteita otetaan mm. perinteisistä iittiläisistä rakennuksista ympäri kuntaa.

5. Rakentamisessa suositetaan puuta erityisesti ilmastoystävää. Puurakentamista edistämällä voidaan tukea metsien kestävä ja järkevää käyttöä. Puurakentaminen luo myös viihtyisää ympäristöä. Hankkeiden aloitusvaiheessa on aina ensiksi tutkittava puurakentamisen mahdollisuudet.

6. Puistoista ja viheralueista luodaan yhteneväinen reitti kylän läpi. Puistoja kehitetään omaleimaisiksi ajanvietto-, tapahtuma- ja läpikulkupaikoiksi. Valaistus ja taide otetaan huomioon puistojen suunnittelussa.

7. Katuympäristön ilmastokestävyyttä parannetaan lisäämällä katuvihreää ja kehittämällä hulevesien hallintaa. Asemakaavoituksessa osoitetaan riittävä tila katupuille. Katujen peruskorjausten yhteydessä pyritään löytämään tilaa lisätä katupuita tai parantaa nykyisten katupuiden kasvutilaa. Myös lumitilaa varaudutaan kasvattamaan. Suurien asfalttikenttien määrää keskustassa pyritään vähentämään.

8. Sisääntuloväylien alueita (vt12-litintien risteys, asemaseutu) kehitetään vetovoimaisemmiksi. Alueen toivotunlaista imagoa korostetaan ja yleistä siisteyttä ja viihtyisyyttä parannetaan. Muiden kiinteistönomistajien kanssa pyritään yhteistyöhön. Myös mahdollisen vt12 Kausalaa uuden eritasoliittymän ympäristöön panostetaan, jotta vetovoimaisuus toteutuu.

9. Joukkoliikenteen toimintamahdollisuuksia edistetään. Rautatieaseman yhteyteen suunnitellaan liityntäpysäköintiä. Bussiliikenteen toimintamahdollisuudet huomioidaan suunnittelussa.

10. Ajoneuvo- ja muun kaluston koot ovat kasvaneet, mikä huomioidaan suunnittelussa liikenteen toimivuuden ja sujuvuuden sekä liikenneturvallisuuden varmistamiseksi. Keskustan suunnittelussa huomioidaan maatalous- ja muiden työkalujen kuljetukset.