

255/08.00.00/2022
Khall 16.1.2023 § 4

Iitin jalankulun ja pyöräilyn edistämishjelma



Sisällysluettelo

1. Työn tausta ja tavoitteet
2. Nykytilanne
3. Tavoiteverkko ja suunnitteluperiaatteet
4. Tavoitteet
5. Toimenpideohjelma
6. Edistämistyön organisointi ja seuranta

Liitteet

1. Asukaskyselyn yhteenveto
2. Liikenneympäristön toimenpiteet



Työn tausta ja tavoitteet

Iitin kunnan kävelyn ja pyöräilyn edistämishjelma on laadittu vuoden 2022 aikana. Edistämishjelmassa on asetettu tavoitteet ja toimenpiteet kävelyn ja pyöräliikenteen kulkutapaosuuden kasvattamiseksi. Toimenpideohjelma sisältää liikenneympäristön sekä tottumuksiin vaikuttamisen keinoja, sillä molempia tarvitaan edistämistyössä.

Tämän ohjelman pohjalta Iitin kunnalla on työkalut lähteä jalkauttamaan edistämistyötä. Työ on vastuutettu liikenneturvallisuusryhmälle, joka raportoi sen edistymisestä vuosittain päätöksentekijöille.

Ohjelman valmistelua ohjasi poikkihallinnollinen ohjausryhmä, jonka vastuuhenkilönä oli tekninen johtaja Harri Hoffren. Ohjausryhmään kuuluivat lisäksi hyvinvointikoordinaattori Irina Barkman, sivistystoimenjohtaja Jari Von Becker, rehtori Tommi Nikka, kunnanjohtaja Jarkko Salonen, hallinto- ja talousjohtaja Tuomas Rimpiläinen, rakennusmestari Timo Vaaranto, paikkatietoinsinööri Maijastiina Lintukangas sekä markkinointi- ja tiedotussihteeri Jenna Ahola.

Työn aikana toteutettiin asukaskysely sekä kaikille avoin työpaja, joissa tunnistetaan nykytilaa sekä ideoitiin toimenpiteitä. Työn laadinnan konsulttina toimi AFRY Finland Oy, jossa työn toteuttamisesta vastasivat Laura Mansikkamäki, Emeliina Kortnesniemi ja Alekski Heininen.



Nykytilanne

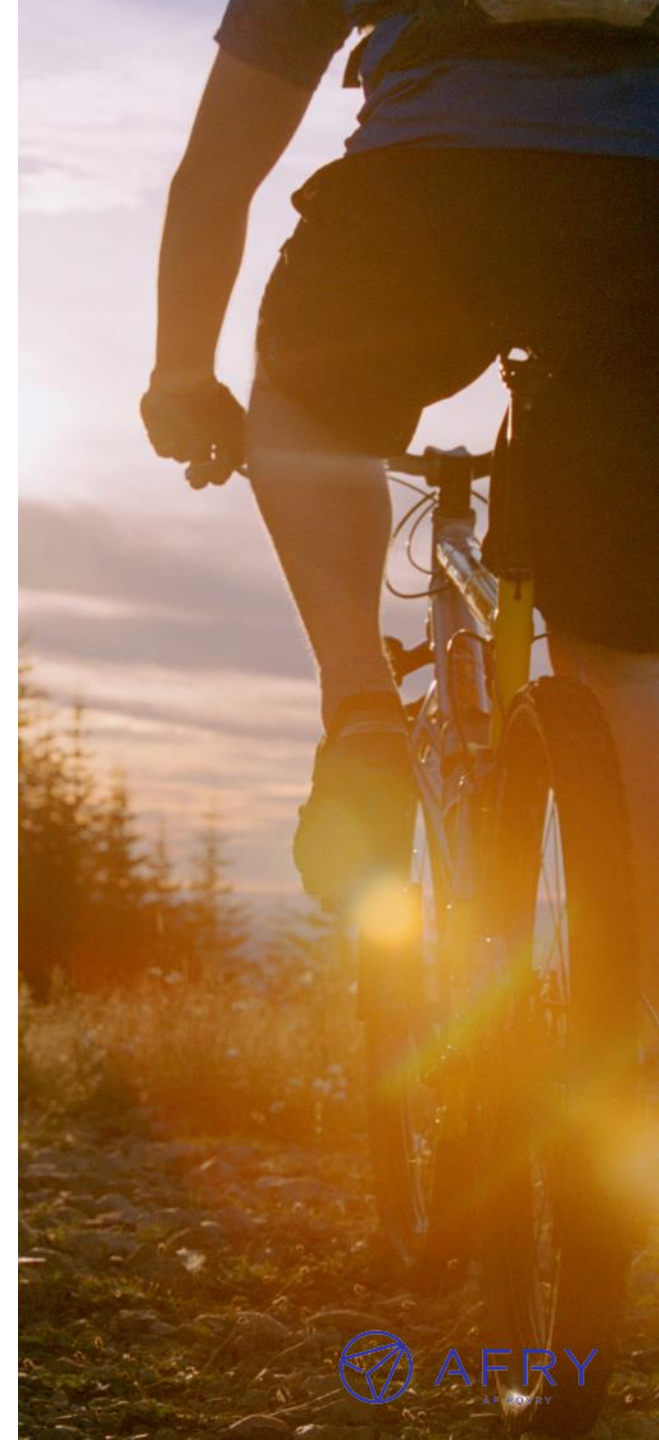


Kävelyn ja pyöräliikenteen edistämisen perusta

Jalan ja pyörällä kulkeminen ovat erinomaisia liikkumismuotoja ilmaston, hyvinvoinnin sekä viihtyisyyden ja turvallisuuden näkökulmasta.

Lapsilla koulumatkat ja aikuisilla työ- ja opiskelumatkat ovat helppo tapa saada liikuntaa. Jo 10 minuutin pyöräilyllä saa terveyshyötyjä. Jalankulku ja pyöräily voivat olla osana matkaketjua, kuten pyöräily juna-asemalle Kausalaan. Aina arkiliikkuminen jalan tai pyörällä ei ole mahdollista ja tällöin voi vapaa-ajalla nauttia Iitin virkistysreiteistä.

Iitti on sitoutunut edistämään kestävää liikumista. Päijät-Hämeen vähäpäästöisen liikenteen toimenpideohjelmassa (2020) on koottu ratkaisuja suurempiin keskuksiin, taajamiin ja haja-asutusalueille. Toimenpiteiksi on esitetty kestävä liikumisen edistämistä kunnissa mm. liikumisen ohjauksen toimenpideohjelmien toteutuksen kautta. Lisäksi kuntastrategiassa 2022-2025 on asetettu visio vuodelle 2030, että **Iitti on hyvinvoiva ja haluttu asuinkunta kansainvälisin kosketuksin.**



Kävelystä ja pyöräilystä sanottua

Kommentit perustuvat työn aikana Iitissä järjestettyyn työpajaan.



MILLOIN KÄVELET TAI PYÖRÄILET

- Vapaa-ajalla hugin ja liikunnan vuoksi
- Matkan ollessa riittävän lyhyt
- Kun ei ole kiire
- Työmatkoilla
- Sään ollessa hyvä
- Kun auto ei ole käytettävissä
- Rentoutuakseni

TILANTEITA, JOISSA KÄVELY JA PYÖRÄILY EIVÄT OLE VAIHTOEHTO

- Reitti on turvaton tai huonokuntoinen
- Matka on liian pitkä tai veisi liian kauan
- Mukana täytyy kuljettaa muita ihmisiä tai paljon tavaraa
- Perillä pitää olla puhtaana eikä hikisenä
- Sään ollessa huono
- Talviolosuhteet estävät kulkemisen tai vaikeuttavat sitä merkittävästi
- Työt edellyttävät auton käyttöä kuljetukseen ja siirtymiin



Iittiläisten liikkuminen nyt

Iitin kuntalaisten liikkumisesta on tietoa maakunnan (Kymenlaakso) tasolta vuoden 2016 henkilöliikennetutkimuksesta.

Tutkimuksen mukaan Kymenlaakson käytetyin kuljetus tapa on henkilöautoilu (71 % matkoista). Kymenlaaksossa henkilöautoilu on koko maan keskiarvoa suositumpaa, joten jalankulun, pyöräilyn ja joukkoliikenteen yhteen laskettu osuus on keskiarvoa pienempi. Muut kulkuneuvot koko maan keskiarvon tasolla.

Iitissä koulukuljetuksessa olevien oppilaiden määrä on suhteellisen suuri. Koulukuljetuksessa on 46% kaikista oppilaista. Monella ei ole mahdollista kulkea jalan tai pyörällä kouluun pitkien välimatkojen vuoksi.

Iitissä liikkuvien liikkumistottumuksia selvitettiin työn aikana asukaskyselyllä. Kyselyyn saatiin 298 vastausta. Kyselyn tulokset kertovat, että selkeä enemmistö kulkee autolla kuljettajana päivittäin tai lähes päivittäin. Kesäisin osuus on 74% ja nousee talviaikaan 79%:iin.

Kesäaikaan 40 % vastaajista kulkee päivittäin tai lähes päivittäin kävellen ja talviaikaan 37%. Päivittäin tai lähes päivittäin pyöräilee kesäaikaan 33% ja talviaikaan 7%.

Tarkemmat asukaskyselyn tulokset löytyvät raportin liitteestä 1.

Kuljetus tapa asukaskyselyyn perustuen



Kesä 33% | Talvi 7%



Kesä 40% | Talvi 37%



Kesä 74% | Talvi 79%

Saavutettavuus Iitissä

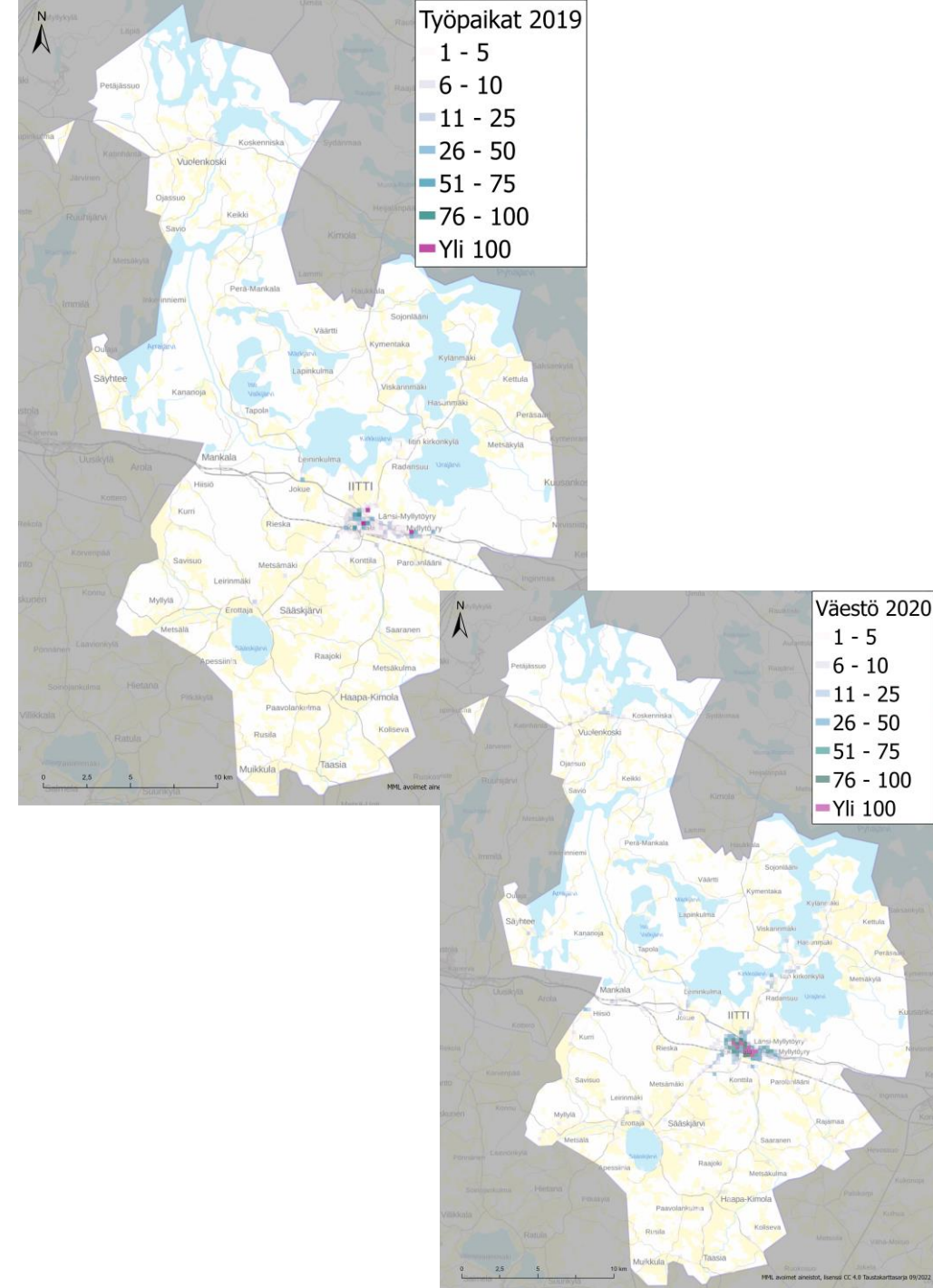
Iitin väestö on vahvasti keskittynyt keskustaajama Kausalaan tai sen välittömään läheisyyteen. Kyselyn vastaajista 66 % asui enintään 5 kilometrin päässä Kausalasta.

Iittiläisistä omassa kunnassa käy työssä noin 50%. Muualla maakunnassa 25% ja maakunnan ulkopuolella 25%. Oman asuinkunnan jälkeen eniten työssä käydään Kouvolassa ja Lahdessa, joihin pääsee junalla. Työmatkojen keskipituus on lähes 20km, joka on pitkä pyörällä kuljettavaksi. Asuinkunnassaan työssäkäyvillä matkan keskipituus on 4,3km, joka on pyöräiltävä matka.

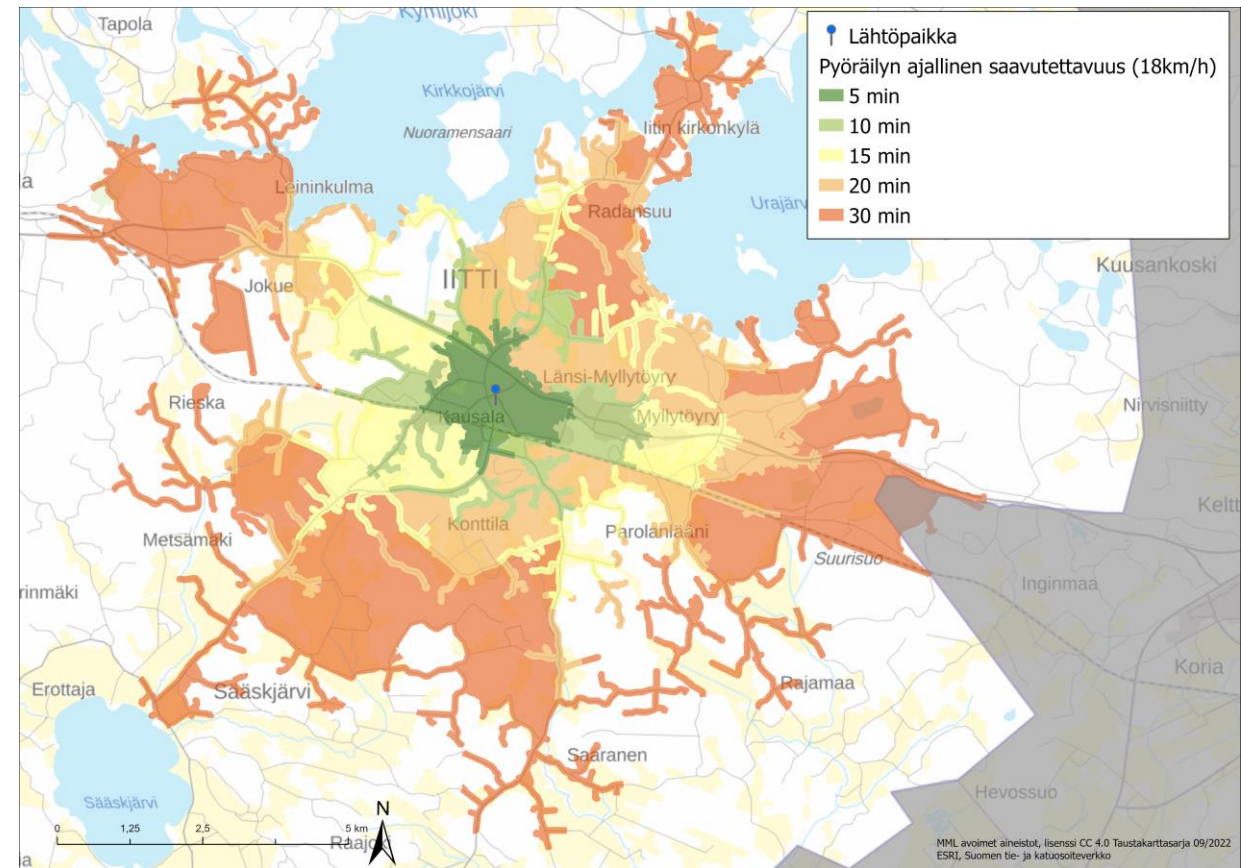
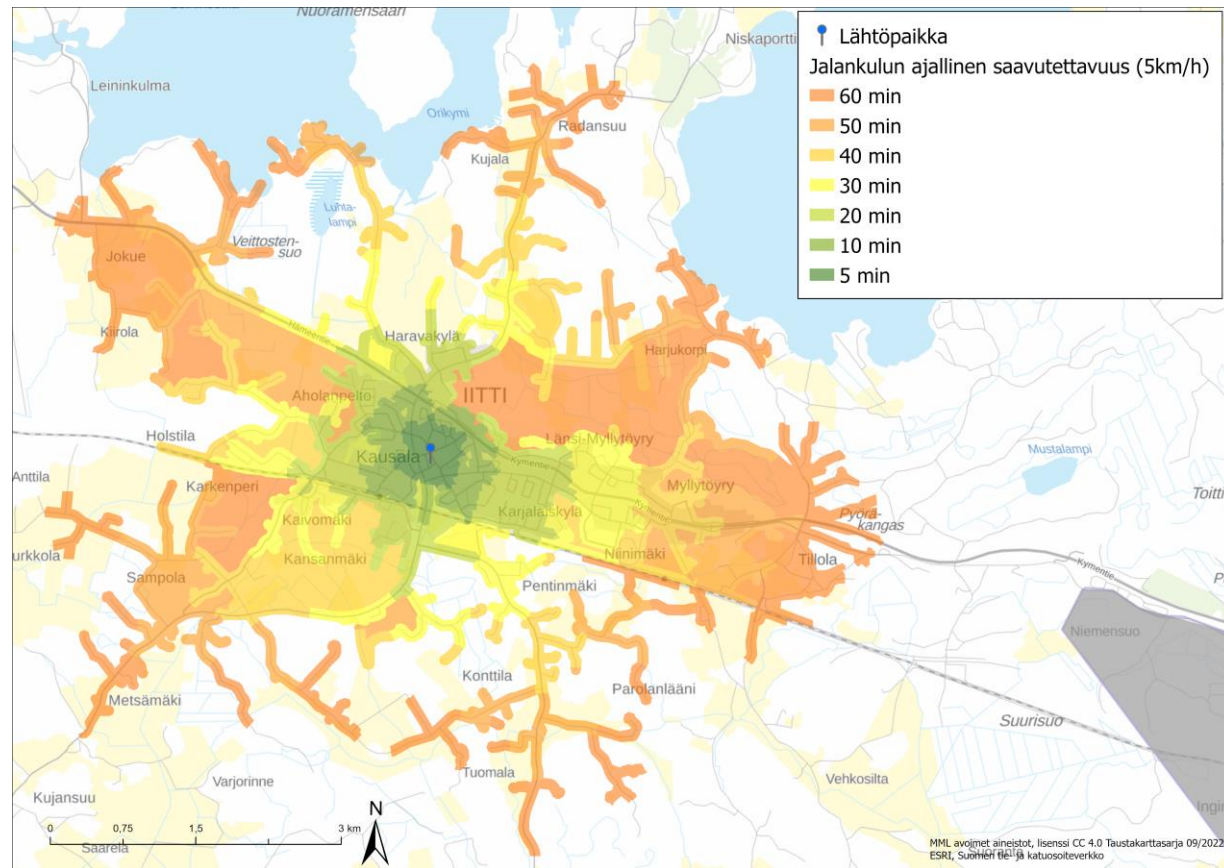
Palveluiden saavutettavuus on kohtalaisella tasolla Iitissä. Ala-aste sijaitsee hyvin sopivan kävelymatkan päässä (< 2km) yli puolella Iitin väestöstä. Hyvin pyöräiltävän matkan (< 5km) päässä asuu 62 % väestöstä. Ylä-asteen saavutettavuus on selvästi heikoin, sillä 21 % väestöstä asuu enintään kahden kilometrin päästä koulusta ja 59% enintään 5 kilometrin päässä. Lukio sijaitsee enintään 5 km päässä kotoa noin 66 % väestöstä.

Päivittäistavarakauppojen saavutettavuus on kohtalaisella tasolla, sillä 75 % väestöstä asuu enintään 5 km päässä päivittäistavarakaupasta. Monelle päivittäistavarakauppa olisi helposti kävelävissä, sillä 63 % väestöstä asuu enintään 2 km päässä kaupasta.

Tiedot perustuvat Liiterin ja YKR/Syke tietoihin.



Kausalan saavutettavuus jalan ja pyörällä



Arkimatkojen pituudet

Asukaskyselyyn vastanneiden työ-, opiskelu- ja koulumatkat ovat muita arjen matkoja selkeästi pidempiä. Noin puolet (51 %) vastaajista käy ruokakaupassa alle kolmen kilometrin päässä. Lähin ruokakauppa on alle viiden kilometrin päässä valtaosalla (65 %) vastaajista.

	Matka 3 km tai alle	Matka 5 km tai alle
Ruokakauppaan, jossa käyt eniten	51 %	55 %
Lähimpään ruokakauppaan	58 %	65 %
Harrastukseen, jossa käyt usein/eniten	38 %	51 %
Työ-, opiskelu- tai koulumatka	27 %	32 %

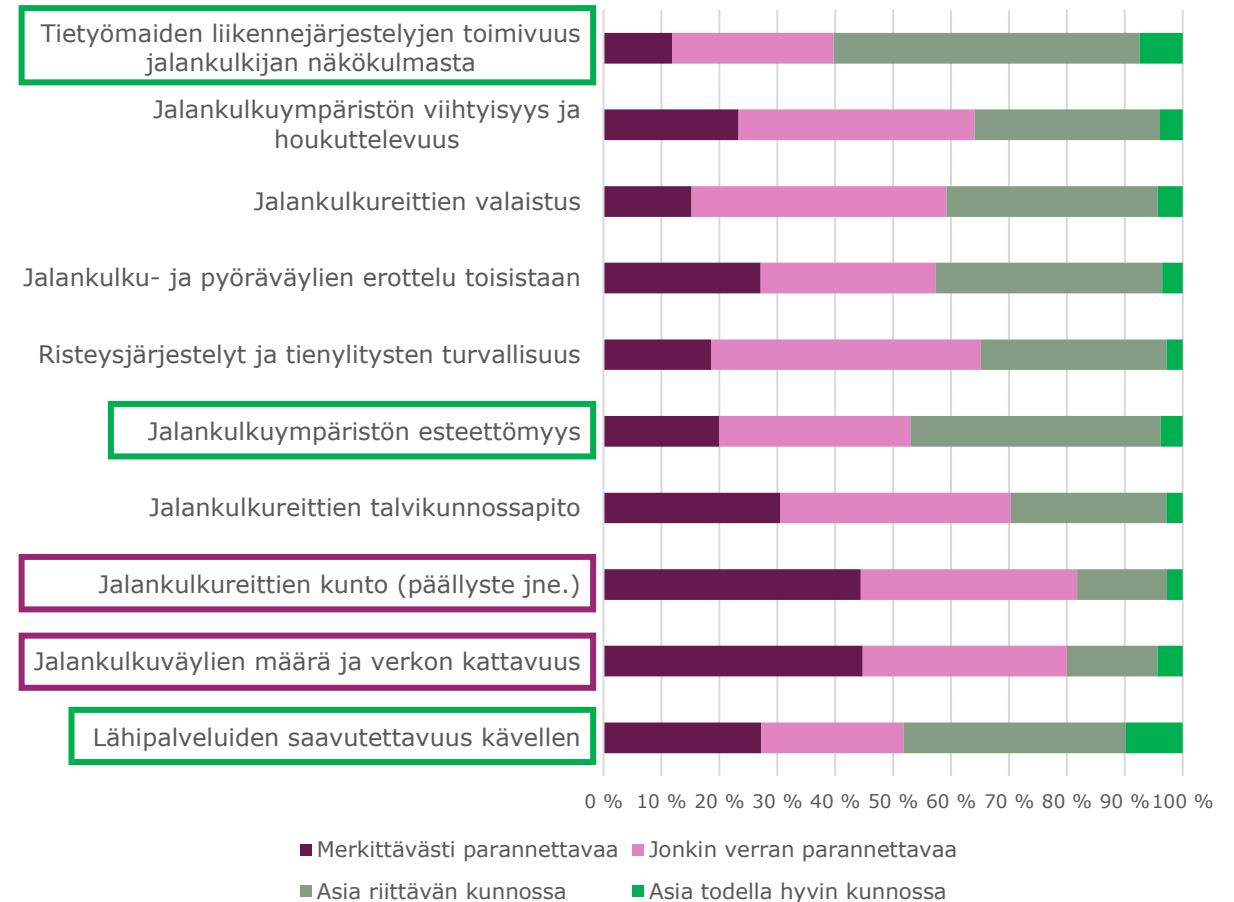
Tyytyväisyys jalankulun olosuhteisiin

Asukaskyselyn vastaajat ovat jalankulun olosuhteisiin liittyen eniten tyytyväisiä tietyömaiden järjestelyihin, lähipalveluiden saavutettavuuteen sekä ympäristön esteettömyyteen. Näissäkin tosin asukaskyselyn perusteella on parannettavaa.

Jalankulkureittien osalta **eniten parannettavaa on reittien kunnossa sekä määrässä ja verkon kattavuudessa.**

Avovastauksissa nousi esille **turvallisuuden tarve sekä korkeat reunakivet suojateillä.**

Tyytyväisyys jalankulun olosuhteisiin (n=240)



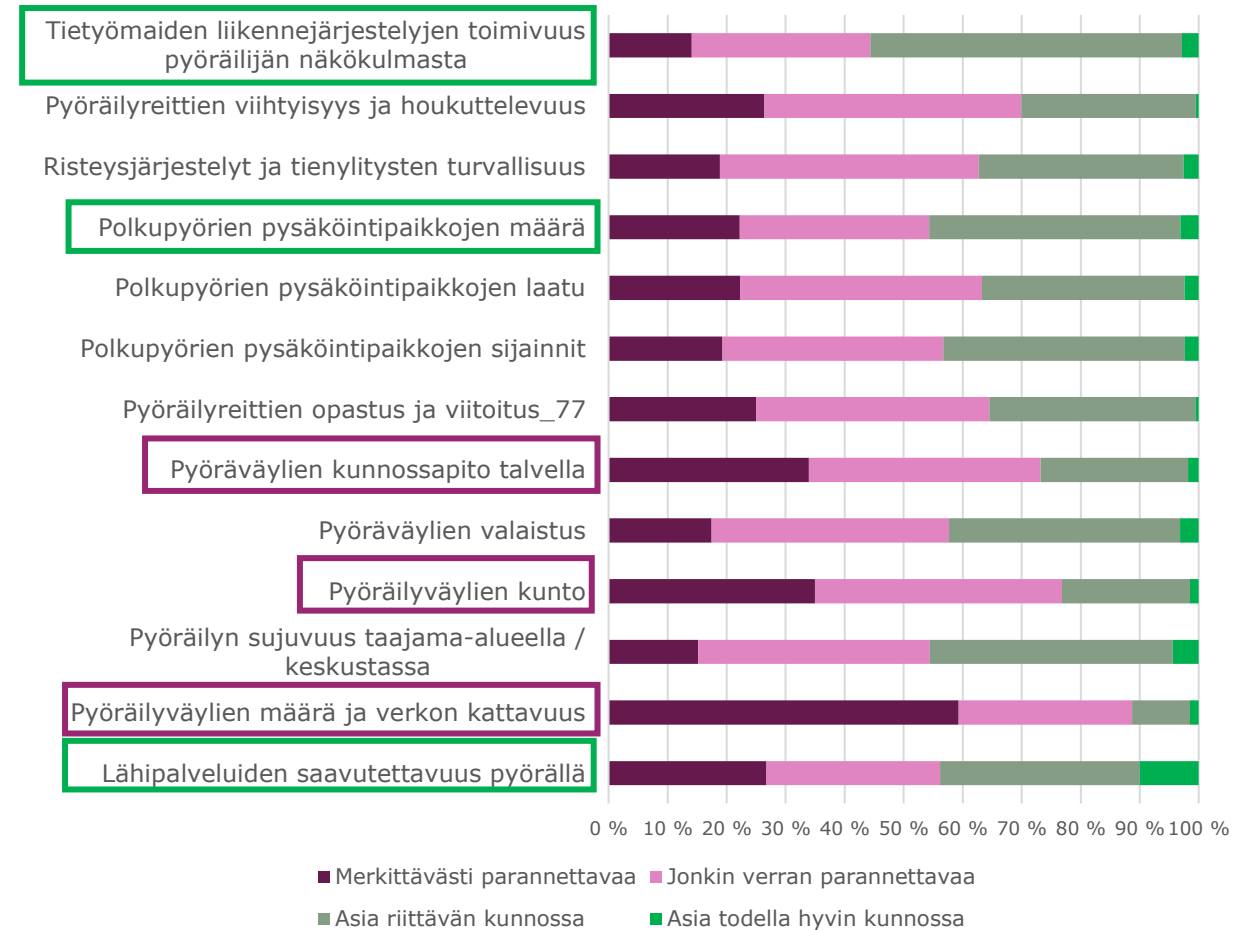
Tyytyväisyys pyöräilyn olosuhteisiin

Asukaskyselyyn vastanneet olivat pyöräilyn olosuhteisiin liittyen tyytyväisimpiä tietyömaiden järjestelyjen toimivuuteen pyöräpysäköinnin määrään sekä lähipalveluiden saavutettavuuteen polkupyörällä.

Selkeästi eniten parannettavaa on pyörävylien määrässä ja verkon kattavuudessa. Asukaskyselyssä selkeinä parannuskohteina nousi myös **pyörävylien kunto ja kunnossapito talvisin.**

Avovastauksissa nousi esille **turvallisuuden tarve.**

Tyytyväisyys pyöräilyn olosuhteisiin (n=214)



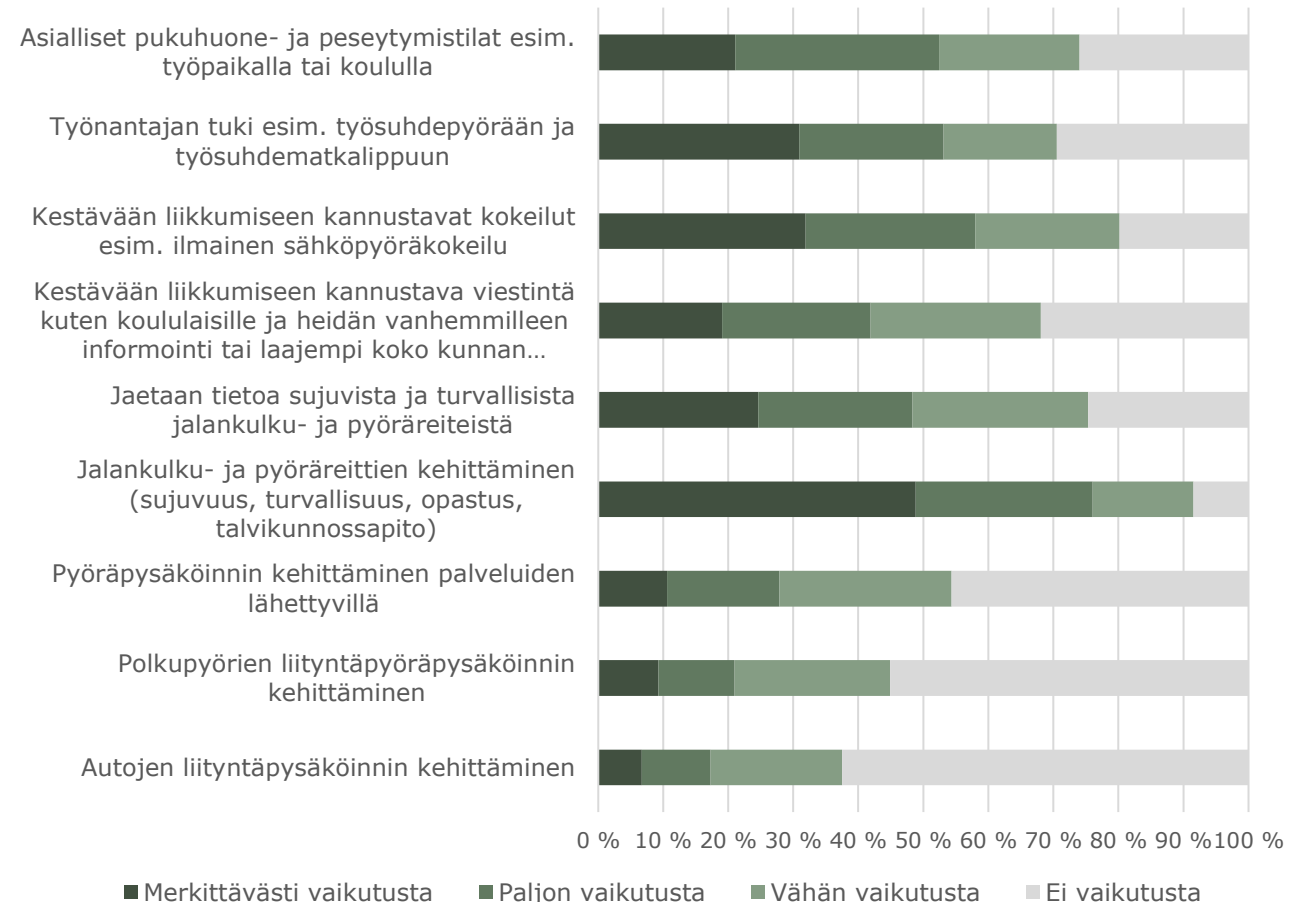
Jalankulkua ja pyöräilyä edistävät toimenpiteet

Merkittävin toimenpide jalankulun ja pyöräilyn lisäämiseksi on asukaskyselyn vastausten perusteella **jalankulku- ja pyöräreittien kehittäminen** (yli 90 %). Muita suuresti vaikuttavia toimenpiteitä koettiin olevan **kannustaminen kestävään liikkumiseen, tieto sujuvista ja turvallisista reiteistä** sekä **kunnolliset pukuhuone- ja peseytymistilat määränpäässä**.

Vähiten vaikutusta vastaajat arvioivat olevan pysäköinnillä (autojen liityntäpysäköinti, pyörien liityntäpysäköinti sekä pyöräpysäköinti palveluiden lähellä).

Avovastauksissa nousi esille **sähköpyörän hankinta, laajempi ja laadukkaampi verkko** sekä **vapaa-ajan pyöräily ja kävely**.

Jalankulkua ja pyöräilyä lisäävät toimenpiteet (n=213)



Tunnistettut kehittämistarpeet

Nykyisin **kestävän liikkumisen edistämistä ei ole selkeästi vastuutettu eikä varattu riittävästi resursseja työn tekemiseen.** Työ on periaatteessa liikenneturvallisuusryhmän vastuulla, mutta kestävän liikkumisen työtä tehdään nykyisin niiltä osin kuin se kytkeytyy liikenneturvallisuuteen.

Runsas saattoliikenne aiheuttaa ongelmia koulujen ympäristöissä. Koulureiteillä koetaan olevan vaarallisia tienylityksiä, saattoparkki ei ole toimiva ja ajoneuvojen nopeudet koulujen läheisyydessä kovat.

Iitin työpaikkojen olosuhteet kuten sosiaalitilat ja pyöräpysäköinti eivät ole optimaaliset aktiiviseen työmatkaliikkumiseen. Pyörä tulisi saada työpäivän ajaksi suojaan säältä ja turvalliseen paikkaan säilytykseen. Sosiaalitiloissa tulisi olla suihku- ja vaatteiden kuivaus- ja säilytysmahdollisuus.

Myös **yleinen kunnan pyöräpysäköinti** kaipaisi osittain kehittämistä. Erityisesti Kausalassa paikkoja tulisi olla enemmän ja laadukkaammin toteutettuna. Myös rautatieaseman pyöräpysäköintiä tulisi kehittää ja sähköpyörille järjestää latausmahdollisuus.

Talvikunnossapitoa vaikeuttaa ahtaat väylät ja huonokuntoinen päällyste. Nämä myös johtavat esteettömyysongelmiin.

Jalankulku- ja pyöräreittien sekä risteysjärjestelyjen turvallisuus, sujuvuus ja viihtyisyys sai asukaskyselyssä heikot arviot.

Asenne ja tottumukset estävät usealla kunnan sisäisten matkojen kävelyn ja pyöräilyn. Vaikka välimatkat ovat välillä pitkiä, on monella myös jalan tai pyörällä kuljettavan pituisia arjen matkoja, jotka on vain totuttu kulkemaan autolla.

An elderly couple is riding bicycles on a paved path lined with trees with yellow autumn leaves. The man is on the left, wearing a grey sweater and dark pants, and the woman is on the right, wearing a grey patterned sweater, glasses, and a white basket on her bike. They are both smiling and looking towards each other. The background shows a residential area with houses and more trees.

Tavoiteverkko ja suunnitteluperiaatteet

Tavoiteverkon suunnittelun periaatteet

Pyöräliikenteen tavoiteverkon lähtökohtana on ollut Iitin kunnan pyöräliikennettä houkuttelevat kohteet (asutus, palvelut, koulut). Tarkastelua varten on selvitetty väestön ja työpaikkojen sekä erilaisten palveluiden, kuten koulujen ja päivittäistavarakauppojen sijoittuminen. Lisäksi tavoiteverkossa on huomioitu maankäytön kehitys. Tavoiteverkon suunnittelussa on huomioitu asukaskyselyssä ilmenneet yhteystarpeet ja ongelmallisina pidetyt kohdat sekä nykyinen jalankulku- ja pyörätieverkko. Suunnittelussa on noudatettu Väyläviraston Pyöräliikenteen suunnitteluohjetta (2020).

Tavoiteverkko koostuu pääreiteistä ja aluereiteistä. Pää- ja aluereittien suunnitteluperiaatteet sekä tavoiteverkot on esitetty seuraavilla sivulla. Pää- ja aluereitit kulkevat pääasiassa nykyisillä väylillä. Tavoiteverkossa on esitetty vaihtoehtoinen pääreitien linjaus Iitintielle.

Tavoiteverkossa on esitetty lisäksi muut reitit, kuten ulkoilu- ja virkistysreitit sekä rauhallisen liikkumisen alue. Rauhallisen liikkumisen alueella tarkoitetaan sitä, että alueella jalankulku ja pyöräliikenne ovat ensisijaisia kulkumuotoja.

Tavoiteverkon suunnittelun lähtötietona on käytetty kouluverkkoselvitystä. Tavoiteverkon suunnittelua tehdessä on ollut tiedossa, että koulukampus saattaa tulla sijoittumaan raviradan läheisyyteen, mutta varmuutta tästä ei ollut. Näin ollen koulukampuksen sijaintia ei ole huomioitu työssä.



Pyöräliikenteen verkon hierarkia

Pääreitti

- Yhdistävät pyöräilyetäisyydellä olevat paikalliskeskustat kaupunkikeskukseen.
- **Käytetään pitkämatkaiseen ja nopeaan pyöräilyyn.** Pääreitit kuljettavat pyöräilyn valtavirratt merkittävimpiin liikennettä synnyttäviin toimintoihin ja palveluihin. Sujuvat, nopeat ja turvalliset pääreitit johdetaan mahdollisuuksien mukaan työ- ja asuinpaikkakeskittymien kautta kaupunkikeskukseen. Taajaman ulkopuolella pääreitti noudattaa usein taajamien pääulosmenoteiden suuntia.
- Korkein kunnossapitoluokka
- Erilliset tai ajoratoihin liittyvät pyöräväylät tai erilliset ulkoilutieosuudet

Aluereitti

- Aluereitit ovat **alueellisia pääreittejä**, jotka yhdistävät peruspalvelut omaavat palvelukylät kaupunki- tai paikalliskeskustoihin sekä johtavat pääreitit läheisyydessä sijaitsevat palvelukylät pääreitille. Aluereitit yhdistävät myös paikalliskeskukset toisiinsa.
- Alueverkko kunnossapidetään talvella
- Aluereitin laatuvaatimukset ovat korkeat, mutta kuitenkin hieman pääreittejä alhaisemmat.
- Erilliset tai ajoratoihin liittyvät pyöräväylät tai erilliset ulkoilutieosuudet mutta myös vähäliikenteiset kadut/tiet

Pyöräliikenteen suunnitteluperiaatteet

Pyöräliikenteen pää- ja aluereiteille on määritetty suunnitteluperiaatteet, jotka ohjaavat reittien suunnittelua. Suunnitteluperiaatteet sisältävät tavoitteellisen laatutason, jota kohti suunnittelua pyritään ohjaamaan. Tavoitteista voidaan joutua poikkeamaan varsinkin rakennetussa ympäristössä, jossa tilaa ei ole.






Suunnitteluperiaatteissa otetaan kantaa eri kulkumuotojen erotteluun, jalankulun ja pyöräliikenteen väylien leveyteen sekä talvikunnossapitoon.

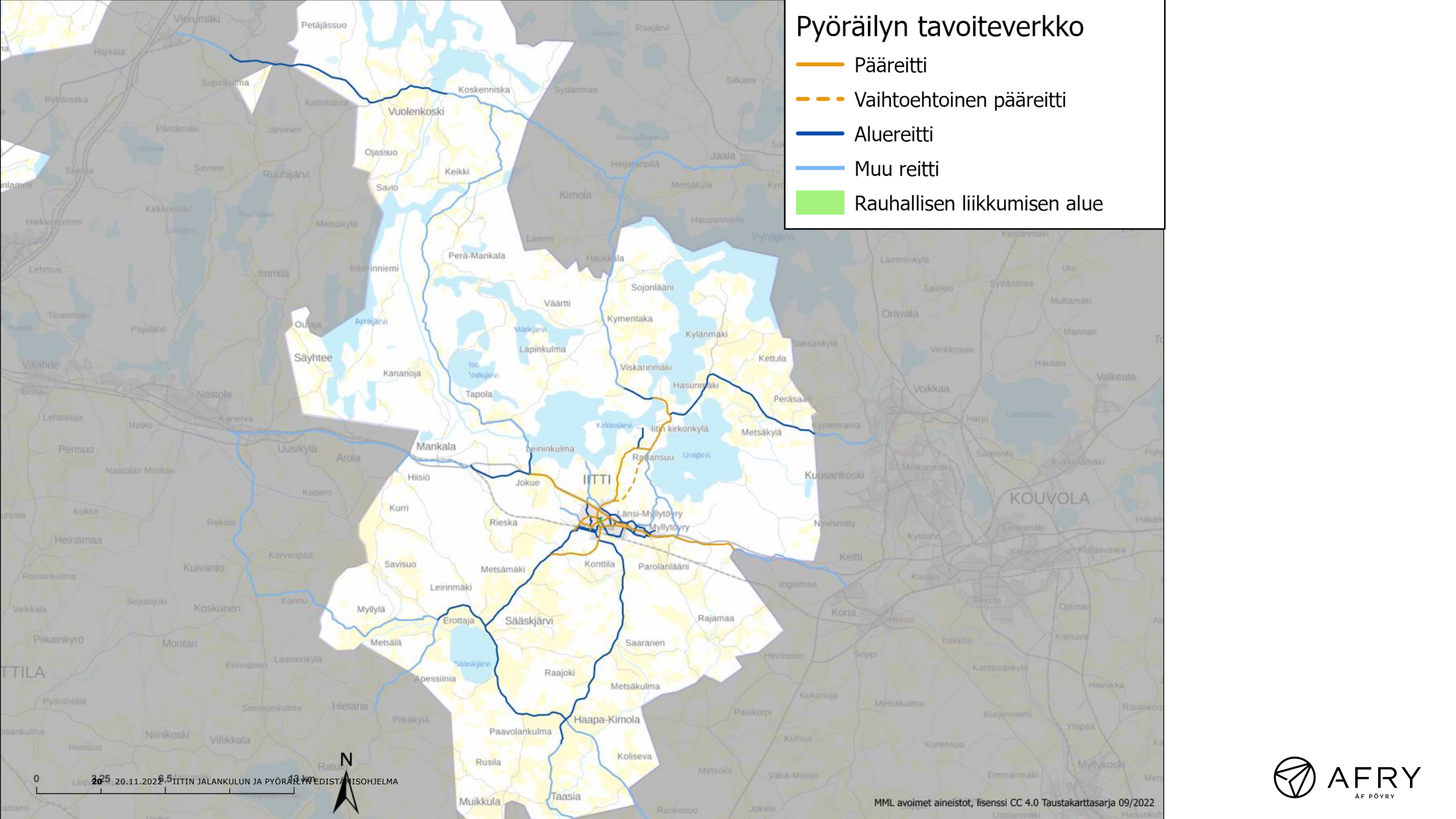


Pyöräliikenteen suunnitteluperiaatteet Iitissä

	Pääreitti	Aluereitti
Pyöräliikenteen ja autoliikenteen erottelu	Pyöräliikenne erotellaan autoliikenteestä.	Pyöräliikenne pääasiassa erotellaan autoliikenteestä. Vähäliikenteisillä kaduilla pyöräliikenne voi olla ajoradalla.
Jalankulun ja pyöräliikenteen erottelu	Keskustaympäristössä ja muussa rakennetussa ympäristössä pyöräliikenne lähtökohtaisesti erotellaan jalankulusta. Rakennetun ympäristön ulkopuolella erottelun tarve riippuu jalankulun määrästä eikä se ole välttämätöntä kaikissa tilanteissa.	Erottelun tarve riippuu jalankulun määrästä eikä se ole välttämätöntä kaikissa tilanteissa.
Päällysteen leveys	<ul style="list-style-type: none"> • Kaksisuuntainen pyörätie 3m • Yhdistetty jalkakäytävä ja pyörätie 3,5-4,5m. • Jalkakäytävä 2-2,5m 	<ul style="list-style-type: none"> • Kaksisuuntainen pyörätie 2,5-3m • Yhdistetty jalkakäytävä ja pyörätie 3,5m • Jalkakäytävä 2-2,5m • Rakentamattomalla alueella sallitaan poikkeustapauksessa leveämpi piennar (esim. välivaiheena parempaan). Pientareen minimileveys on 1m + tärinäviiva.
Talvikunnossapito	Korkein kunnossapitoluokka. Mikäli pyöräliikenne ajoradalla, talvikunnossapito ajoneuvoluokituksen mukaisesti. Aurataan arkisin aamulla ennen kello 7 ja iltapäivällä klo 16 mennessä. Väylien talvikunnossapito alkaa, kun lunta tai sohjoa on 3 cm. Aurassa käytetään kumireikäterää, joka ei jätä irtolunta väylälle. Polanne poistetaan erilaisia teriä hyödyntäen. Väylät hiekoitetaan materiaalilla, joka ei aiheuta rengasrikkoja.	Korkein kunnossapitoluokka. Mikäli pyöräliikenne ajoradalla, talvikunnossapito ajoneuvoluokituksen mukaisesti. Aurataan arkisin aamulla ennen kello 7 ja iltapäivällä klo 16 mennessä. Väylien talvikunnossapito alkaa, kun lunta tai sohjoa on 3 cm. Aurassa käytetään kumireikäterää, joka ei jätä irtolunta väylälle. Polanne poistetaan erilaisia teriä hyödyntäen. Väylät hiekoitetaan materiaalilla, joka ei aiheuta rengasrikkoja.

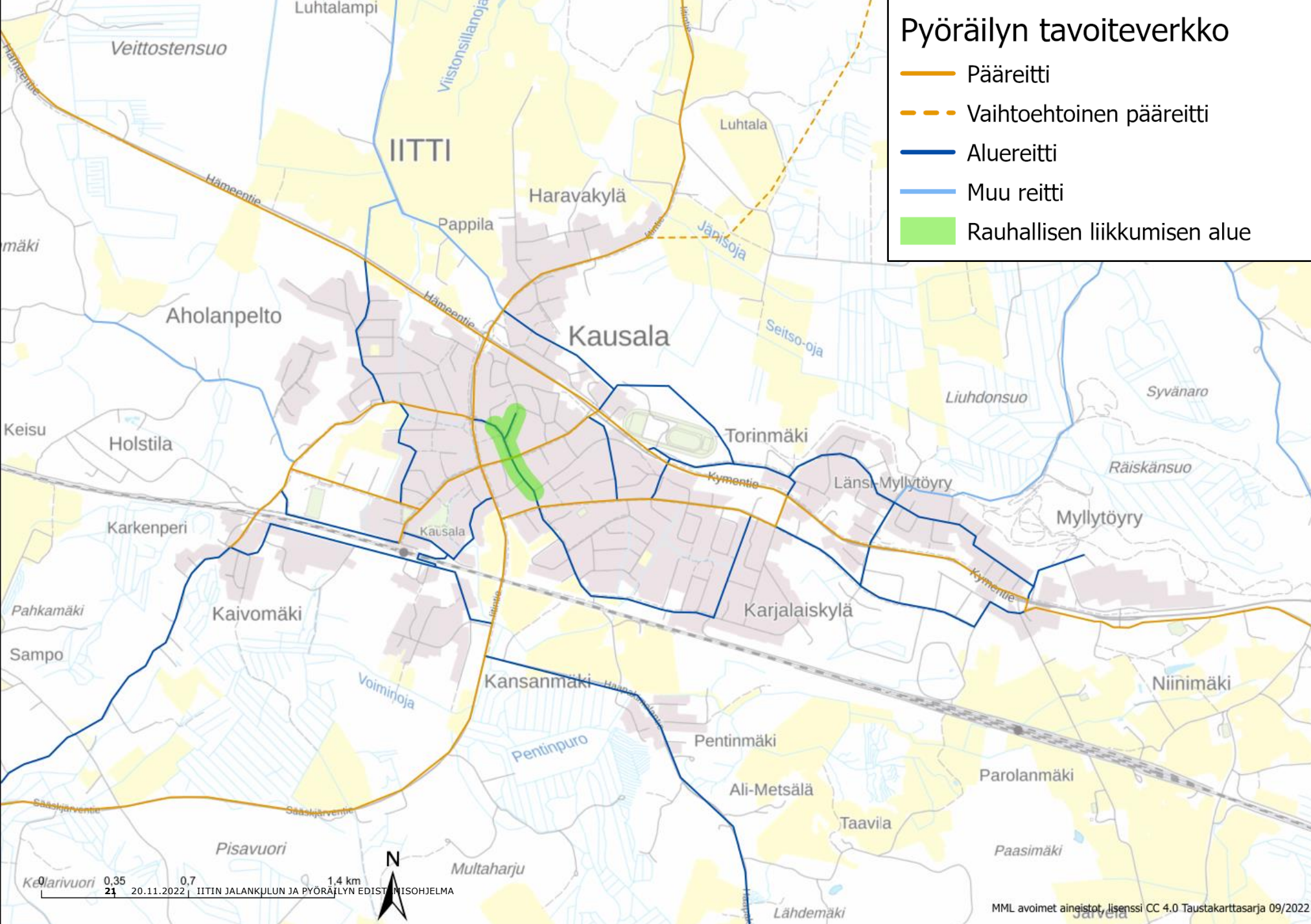
Pyöräilyn tavoiteverkko

-  Pääreitti
-  Vaihtoehtoinen pääreitti
-  Aluereitti
-  Muu reitti
-  Rauhallisen liikkumisen alue



Pyöräilyn tavoiteverkko

- Pääreitti
- - - Vaihtoehtoinen pääreitti
- Aluereitti
- Muu reitti
- Rauhallisen liikkumisen alue



0,35 0,7 1,4 km
21 20.11.2022 | IITIN JALANKULUN JA PYÖRÄILYN EDISTÄMISOHJELMA

MML avoimet aineistot, lisenssi CC 4.0 Taustakarttasarja 09/2022



Tavoitteet

Tavoitteet 1/3



Laadukkaat, turvalliset ja elämykselliset reitit kannustavat ja mahdollistavat jalan ja pyörällä liikkumisen jokaiselle



Kävelyn ja pyöräilyn hyötyjä ja mahdollisuuksia nostetaan esille kuntalaisten keskuudessa



Kävely ja pyöräily tunnustetaan helppona ja kätevänä liityntätapana junalle



Iitti on houkutteleva pyöräretkeily- ja matkailukohde

Tavoitteet 2/3

Laadukkaat, turvalliset ja elämykselliset reitit kannustavat ja mahdollistavat jalan ja pyörällä liikkumisen jokaiselle



Kestävän liikkumisen perusta on toimiva jalankulku- ja pyöräverkko, joka houkuttelee liikkumaan jalan ja pyörällä. Reittejä kehitetään kohti valtakunnan tasolla määritettyjä laatutavoitteita siten, että jalan ja pyörällä voidaan kulkea sujuvasti ja turvallisesti. Jalankulun yhteyksiä pyritään kehittämään erityisesti jalankulkijan näkökulmasta huomioiden viihtyisyyteen vaikuttavat tekijät kuten esimerkiksi viherympäristö, kalusteet, valaistus ja taide.

Kävely ja pyöräily tunnustetaan helppona ja kätevästä liityntätapana junalle



Kausalan juna-aseman potentiaali kestävän liikkumisen edistämiseksi otetaan täysimääräisesti käyttöön. Jalan ja pyörällä tulee olla helppo kulkea asemalle ja jättää pyörä turvallisesti säilöön. Kestävän matkaketjun mahdollisuuksia tuodaan esille eri kanavissa, herättäen huomaamaan myös tämä mahdollisuus.

Tavoitteet 3/3

Kävelyn ja pyöräilyn hyötyjä ja mahdollisuuksia nostetaan esille kuntalaisten keskuudessa



Viestintä ja markkinointi ovat tärkeä ja erottamaton osa kävelyn ja pyöräilyn edistämistä. Kävelyn ja pyöräilyn hyödyt ovat merkittävät ja niitä kannattaa tuoda esille. Iitissä käynnistetään jatkuva ja systemaattinen kävelyn ja pyöräilyn asenteisiin vaikuttamistyö osana kulkumuotojen edistämistä. Mahdollisuuksia tuodaan esille erilaisten kohderyhmän näkökulmasta huomioiden lapset, nuoret, työkäiset ja iäkkäät.

Iitti on houkutteleva pyöräretkeily- ja matkailukohde



Iitissä on upeat maisemat ja maastot kävellä ja pyöräillä. Reittejä on jo olemassa ja uusia suunnitteilla. Nykyisistä reiteistäkin voidaan tiedottaa laajemmin. Potentiaalia pyörämatkailukohteeksi on olemassa ja se pyritään tulevaisuudessa hyödyntämään. Myös oman kunnan asukkaiden vapaa-ajan liikkuminen on edelleen keskiössä. Pyörämatkailun edistämistyötä tehdään yhdessä toimijoiden kanssa.

A photograph of a man in a grey sweater and a young child in a dark jacket riding a bicycle together on a paved path. The man is standing behind the child, holding the handlebars. The child is smiling and looking down at the pedals. The scene is bathed in warm, golden light from a low sun, creating a soft, hazy atmosphere. The background shows a blurred path and trees.

Toimenpideohjelma

Kävelyn ja pyöräilyn edistämisen toimenpideohjelma

Toimenpideohjelma on laadittu Iitin kunnan maankäyttö, jalankulku- ja pyöräverkko, asenteet ja tottumukset sekä edistämistyön organisointi huomioiden. Toimenpideohjelman toimenpiteet on jaoteltu osatavoitteiden mukaisesti. Osatavoitteet ja toimenpiteet on kerrottu seuraavilla sivuilla.

Toimenpiteissä on huomioitu useat eri teemat kuten linjaukset maankäytön suunnitteluun kävelyn ja pyöräilyn näkökulmasta, kävely- ja pyöräverkon yhteys- ja laatutasopuutteet, viestintä ja markkinointi sekä kasvatus. Lisäksi toimenpiteissä on huomioitu eri kohderyhmät mm. työpaikkojen, päiväkotien ja koulujen liikkumisen ohjaus sekä mahdolliset sidosryhmät.

Toimenpiteille on määritetty toteutusaikataulu ja vastuutahot. Vastuut jakautuvat kunnan eri toimialoille kuten tekniselle toimelle, koulutoimelle, liikuntatoimelle jne.



Laadukkaat, turvalliset ja elämykselliset reitit kannustavat ja mahdollistavat jalan ja pyörällä liikkumisen jokaiselle



Kävely ja pyöräily tunnustetaan helppona ja käteväenä liityntätapana junalle



Kävelyn ja pyöräilyn hyötyjä ja mahdollisuuksia nostetaan esille kuntalaisten keskuudessa



Iitti on houkutteleva pyöräretkeily- ja matkailukohte

Laadukkaat, turvalliset ja elämykselliset reitit kannustavat ja mahdollistavat jalan ja pyörällä liikkumisen jokaiselle

Toimenpide 	Vastuu	Aikataulu	Huomiot
Viedään suunnitelman tavoiteverkko ja suunnitteluperiaatteet käytäntöön: <ul style="list-style-type: none"> • Varmistetaan olemassa olevien reittien oikea mitoitus, sujuvuus ja kunto • Rakennetaan laadukkaita uusia yhteyksiä tavoiteverkon pohjalta. 	Tekninen toimi	2023 → Resurssien puitteissa	Yhteistyössä ELY-keskuksen kanssa
Parannetaan jalkakäytävien ja pyöräteiden kunnossapitoa (oikea-aikaisuus ja laatu)	Rakennusmestari	Jatkuvan parantamisen malli	Keskustelua urakoitsijoiden kanssa
Koulureittien turvallisuutta parannetaan rauhoittamalla ajonopeuksia koulujen ympäristöissä ja koulureiteillä	Rakennusmestari ja rehtorit	Jatkuvan parantamisen malli	Yhteistyössä ELY-keskuksen kanssa
Lisätään keskeisten kävelyreittien varsilla siistejä ja viihtyisiä levähdyspaikkoja	Puutarhuri, Hyvinvointikoordinaattori, tekninen toimi	2023 suunnittelu	Keskustan yleissuunnitelman yhteydessä. Vaikuttaa myös kunnossapidon kustannuksiin.
Parannetaan keskeisimpien kävelyreittien esteettömyyttä mm. riittävällä reunakivien viisteellä.	Hyvinvointikoordinaattori, tekninen toimi	Yleissuunnitelmassa tunnistetaan tarkempien suunnitelmien tarpeet 2023. Esteettömyyskartoitus 2024	Hyödynnetään mahdollisuuksien mukaan käpyinvestointirahaa
Otetaan käyttöön koulukuljetusten koontipysäkit, jotta myös kuljetuksessa olevat saavat liikuntaa koulumatkoilla.	Koulukuljetusvastaava, tekninen toimi	2023-	

Kävely ja pyöräily tunnistetaan helppona ja käteväenä liityntätapana junalle

Toimenpide 	Vastuu	Aikataulu	Huomiot
Parannetaan julkista pyöräpysäköintiä <ul style="list-style-type: none">Lisätään runkolukittavia ja katoksellisia polkupyöräpysäköintipaikkoja rautatieasemalle. Selvitetään kameravalvonnan mahdollisuudet.Lisätään laadukasta pyöräpysäköintiä keskustan palveluiden ja koulujen yhteyteen (Terveyskeskus, Ravilinna, kaupat, virastot, kirjasto)Tarjotaan julkisia latauspisteitä kunnan kiinteistöissä (esim. Ravilinna tai kirjasto) sähköpyörille palveluiden yhteydessä, jotta esim. lounaan ajan voi ladata akkua.	Tekninen toimi	2023-2025	Yhteistyössä VR:n ja Kausalan toimijoiden kanssa. MAL-hankkeiden rahoitus avuksi investointeihin
Bussiliikenteen solmukohtien laatutasoa parannetaan (katokset, pyöräpysäköinti, valaistus)	Tekninen toimi, Koulukuljetusvastaava	2023-2025	Yhteistyössä ELY-keskuksen kanssa. MAL-hankkeiden rahoitus avuksi investointeihin
Pyritään vaikuttamaan Kausalan aseman junaliikenteen palvelutason (liikennöinti, aseman ympäristö ja palvelut) paranemiseen.	Tekninen toimi, kunnan ylin johto	Jatkuvaa	Yhteistyössä VR:n kanssa

Kävelyn ja pyöräilyn hyötyjä ja mahdollisuuksia nostetaan esille kuntalaisten keskuudessa

Toimenpide 	Vastuu	Aikataulu	Huomiot
<p>Toteutetaan säännöllisesti tiedotuskampanjoita, jossa kannustetaan kävelemään ja pyöräilemään. Huomioidaan kävely ja pyöräily viestintäsuunnitelmassa.</p> <p>Esille nostettavia asioita:</p> <ul style="list-style-type: none"> • Kerrotaan valmistuneesta suunnitelmasta • Kerrotaan parannetuista pyöräpysäköinti- ja reittikohteista niiden toteutuessa • Nostetaan esille mahdollisuus helppoon liityntään junalle jalan ja pyörällä 	Toteutustaholla, hallinto	Alkaen 2022 vuosittain	Mukana tiedotus- ja markkinointisihteeri
<p>Järjestetään kävelyn ja pyöräilyn kannustavia kampanjoita ja kisoja vuosittain</p> <ul style="list-style-type: none"> • Valtakunnallinen kilometrikisa. • Kunnan oma haastepyöräily • Ohjatut pyöräilyretket kuten Säaskjärven ympäripyöräily • Verrataan autoilun kustannuksia kestävämpiin kulkutapoihin. • Tuodaan esille jalankulun ja pyöräilyn terveyshyötyjä, niin psyykkisiä kuin fyysisiäkin. 	Hallinto, Tapahtumanjärjestäjät/ yhdistykset	Vuosittain	Mukana tiedotus- ja markkinointisihteeri
<p>Muistutetaan tapahtumien yhteydessä saapumaan jalan tai pyörällä paikalle. Laaditaan ohjeistus tapahtumanjärjestäjille käytännön toteutukseen liittyen. Ohjeessa kerrotaan myös liikkumisasioista.</p>	Tapahtumanjärjestäjät, Tiedotussihteeri	Vuosittain	Mukana tiedotus- ja markkinointisihteeri
<p>Jokaisessa koulussa toteutettavassa liikennekasvatuksessa kannustetaan jalankulkuun ja pyöräilyyn koulumatkoilla sekä järjestetään teemaan liittyviä tapahtumia ja viestintää.</p>	Koulutoimi	Vuosittain	Mukana tiedotus- ja markkinointisihteeri

Iitti on houkutteleva pyöräretkeily- ja matkailukohde

Toimenpide 	Vastuu	Aikataulu	Huomiot
Kartoitetaan käytössä olevat ja potentiaaliset retkeilypyöräreitit.	Hyvinvointikoordinaattori, tekninen toimi, Markkinointi- ja tiedotus	Kartoitus 2022 aikana	
Suunnitellaan ja toteutetaan pyöräliikenteen viitoitus keskeisiin palveluihin sekä retkeilypyöräreiteille.	Hyvinvointikoordinaattori, tekninen toimi, Markkinointi- ja tiedotus	2023-2024	
Selvitetään ja toteutetaan soveltuvat tavat jakaa informaatiota jalankulku- ja pyöräreiteistä siten, että se on kaikkien saatavilla (navigointisovellukset, internet sekä paperinen). Viestitään ja markkinoidaan mahdollisuuksia.	Hyvinvointikoordinaattori, tekninen toimi, Markkinointi- ja tiedotus	Työ aloitettu	
Viestitään ja markkinoidaan pyöräretkeilyn ja -matkailun mahdollisuuksista. Huomioidaan myös viestintäsuunnitelmassa	Markkinointi- ja tiedotus	Vuosittain	
Kannustetaan ja mahdollistetaan yrityksiä tarjoamaan pyöräretkeilyyn sopivia palveluita kuten laadukkaita polkupyöriä vuokralle.	Hyvinvointikoordinaattori, tekninen toimi, Markkinointi- ja tiedotus	Jatkuvasti	

Liikenneympäristön toimenpiteet

Työssä määritellyn pyöräliikenteen tavoiteverkon, rauhallisen liikkumisen alueen sekä aiemmissa suunnitelmissa tunnistettujen kehittämistarpeiden pohjalta tunnistettiin kävely- ja pyöräilyreittejä koskevia toimenpidetarpeita.

Uuden jalankulun ja pyöräliikenteen yhteyden osalta tulee arvioida toteutustapa suhteessa määritettyihin suunnitteluperiaatteisiin. Aluereitillä haja-asutusalueella yhteydeksi ensivaiheessa riittää leveämpi piennar mutta tavoitetila aluereitillä tulee pidemmällä aikavälillä olla erillinen jalkakäytävä ja pyörätie.

Moni toimenpide koskee kadunylitysten turvallisuuden parantamista, joista suurin osa on poimittu liikenneturvallisuussuunnitelmasta. Kohteiden 15 ja 16 osalta valtatie 12 turvallisen ylityksen tarve tulee pääpyöräreitin risteämisen vuoksi.

Liikenneympäristön toimenpide-ehdotukset on esitetty liitteessä 2.



Kunnossapidon kehittäminen

Kunnossapito on tärkeä lähtökohta jalankulun ja pyöräliikenteen reittien laadulle. Vaikka reitistö olisi laaja ja myös suunnittelu tehty taitaen, voidaan heikolla kunnossapidolla pilata jalankulun ja pyöräliikenteen houkuttelevuus.

Erityisesti kunnossapitoon tulisi panostaa siellä missä on suurimmat jalankulkija- ja pyöräilijävirrät tai missä niiden halutaan olevan. Kunnossapidolla tarkoitetaan sekä päivittäisestä kunnosta huolehtimista kesäisin ja talvisin mutta myös päällysteen rakenteellista ylläpitoa. Kunnossapidon rooli korostuu etenkin talvikautena. Hyvällä talvikunnossapidolla voidaan mahdollistaa ja innostaa ympärivuotiseen liikkumiseen.

Iitissä on käytössä malli, jossa urakoitsija vastaa aurauksista ja tarvittaessa kunta voi auttaa. Liukkaudentorjunta on kunnan vastuulla. Talvella auraukset aloitetaan keskustasta ja koulureiteistä. Tämän jälkeen edetään palveluihin johtaviin reitteihin. Aurauksessa käytössä ovat verkkoterät, joilla saadaan karhea pinta ja vähennetään hiekoituksen tarvetta.

Nykytilanteessa talvikunnossapidossa ongelmia aiheuttaa heikko päällysteen kunto, joka heijastuu myös aurauksen lopputulokseen. Yhteensovitus kunnan ja ELY-keskuksen väylien kanssa ei täysin toimi, mikä aiheuttaa hämmennystä kuntalaisissa. Kunnossapitoa pyritään kehittämään Iitissä jatkuvasti.

Nyt ja jatkossa pyritään huolehtimaan seuraavista asioista:

- Vähäinen vaihtuvuus kunnossapitoa suorittavassa henkilöstössä, sillä kokemus auttaa työn laadussa
- Tiivis yhteydenpito kunnan ja urakoitsijan välillä
- Palautteen huomioiminen ja siihen reagointi
- Hyväkuntoiset päällysteet ja kuopattomat reitit

Loskan ajamiseen harkitaan harjalaitetta. Lisäksi katusuunnitelmissa tulee huomioida talvikunnossapidon vaatima tila. Suunnitelmissa määritetyt pääreitit otetaan huomioon kunnossapidon toteuttamisessa.

A person wearing a white lab coat is holding a tablet computer. The tablet screen displays weather information for October 11, 2019. It shows a temperature of 18°C and a humidity of 82%. The background is a blurred green field with small white flowers.

Edistämistyön organisointi ja seuranta

Edistämistyön organisointi

Toimenpideohjelman jalkautus vastuutetaan liikenneturvallisuusryhmälle. Ryhmässä kestävän liikkumisen rooli tulee tarkentaa ja ryhmä nimetään kestävän ja turvallisen liikkumisen ryhmäksi. Tärkeää on, että edistämistyötä tehdään poikkihallinnollisesti – edistämistyö ei ole ainoastaan teknisen toimen asia. Liikenneturvallisuusryhmän kokoonpano on monipuolinen. Tämän takia kestävän ja turvallisen liikkumisen ryhmä on luonteva toteuttava taho edistämistyölle.



Seuranta ja mittarit

Suunnitelman tavoitteiden toteutumisen seurantaan määritettiin työssä helposti seurattavat mittarit, joiden avulla voidaan mitata toteutettujen toimenpiteiden vaikuttavuutta. Mittarit on kerrottu ohessa. Vaikuttavuutta seuraa Iitin kestävän ja turvallisen liikkumisen ryhmä.

Tämän työn raportti viedään hyväksyttäväksi päätöksentekoon. Lisäksi päättäjille viedään tiedoksi vuosittain toteutetut toimenpiteet. Päättäjille tuodaan esille hyödyt esim. terveyteen, kustannuksiin ja hyvään mieleen.

MITTARIT SUUNNITELMAN VAIKUTUSTEN ARVIOINTIIN

- Suunnitelmasta toteutetut toimenpiteet
 - Toimenpiteiden määrä
- Iitissä olevien pyöriteiden kilometrimäärä
 - Lähtötilanne 26,3 km
 - Pyöriteiden kilometrimäärän muutos
- Asukkaiden tyytyväisyys jalankulun ja pyöräilyn olosuhteisiin. Asukaskyselystä keskiarvo jalankulun ja pyöräilyn tyytyväisyydestä. Luku kuvastaa kaikkia, joiden mielestä olosuhteet ovat vähintään riittävän kunnossa. Luvusta poistettu En osaa sanoa-vaihtoehdon valinneiden määrät.
 - Lähtötilanne: 36,5%
- Jalankulkijoiden ja pyöräliikenteen määrien kehitys Kausalassa. Liikennelaskennat esim. joka kolmas vuosi.
 - Kasvuprosentti



Liitteet

1. Asukaskyselyn yhteenveto
2. Liikenneympäristön toimenpiteet