

Vanhan kunnantalon, kirjaston ja  
Peltohiiren päiväkodin  
ulkoalueiden suunnittelu,  
yleissuunnitelma

331/10.03.01.00/2023

Ehdotus nähtävillä 14.7. – 10.8.2023

SUUNNITELMASELOSTUS  
29.6.2023

# Sisällys

1. Johdanto
2. Lähtökohdat ja tavoitteet
3. Suunnittelualue
4. Yleissuunnitelma
5. Kustannukset



# Johdanto

Suunnitelmaselostus käsittelee Iitin vanhan kunnantalon, Iitin kirjaston ja Peltohiiren päiväkodin ulkoalueita sekä niiden läheisyyteen sijoittuvia pysäköinti-, puisto- ja viheralueita.

Vanha kunnantalo saneerataan kunnan hallinnollisten toimielinten käyttöön, ja uudesta kunnantalosta luovutaan. Myös kirjasto saneerataan. Peltohiiren päiväkotiin rakennetaan lisäosa ja sen myötä pihan toiminnot järjestellään uudelleen.

Yleissuunnitelmalla tavoitellaan yhtenäistä kokonaisilmettä alueelle.

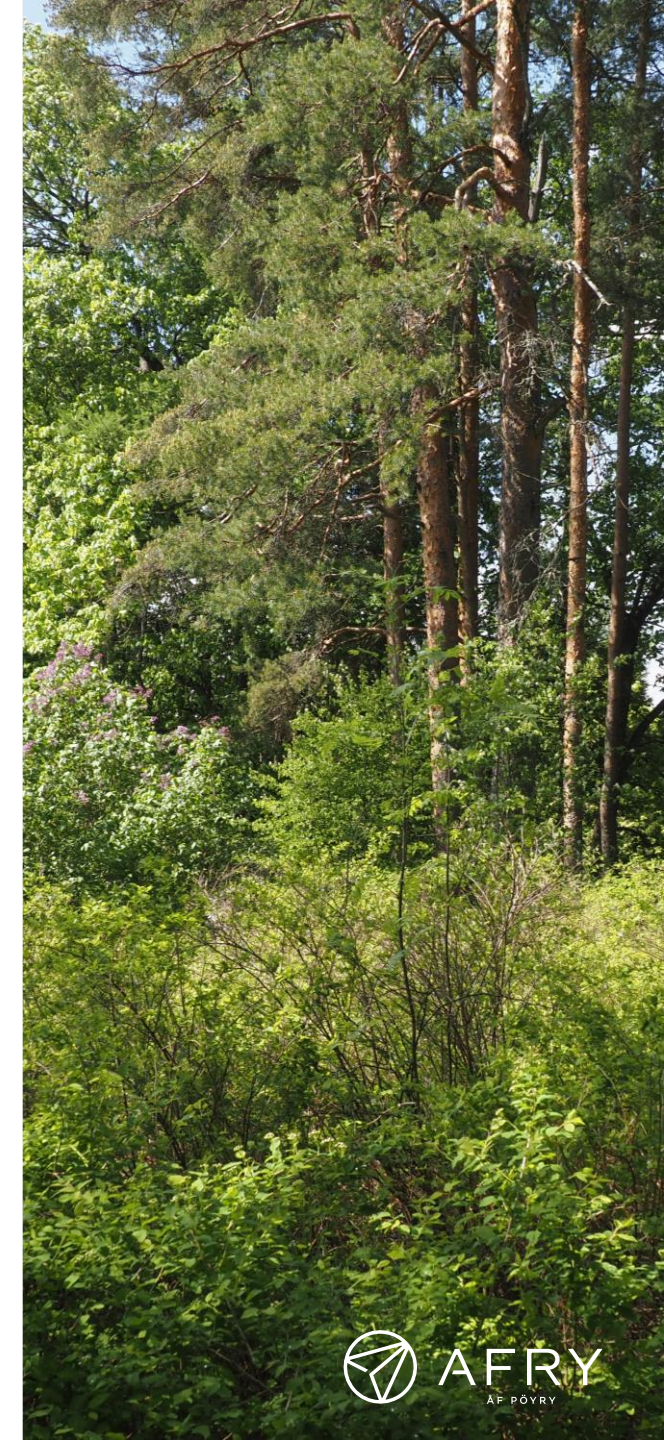
Yleissuunnitelma antaa lähtökohdat alueen jatkosuunnitelmiin piha- ja puistosuunnitelmille sekä rakennussuunnitelmille.

Työtä on ohjannut Iitin kunnan puolesta:

Maijastiina Lintukangas, paikkatietoinsinööri  
Harri Hoffren, tekninen johtaja  
Maritta Vuorinen, puutarhuri  
Mikael Wilberg, kiinteistömestari  
Päivi Taiminen, varhaiskasvatus-  
yksiköiden esimies  
Melina Mallat, yhdyskuntainsinööri  
Jenna Laaksonen, insinööriharjoittelija

Yleissuunnitelman on laatinut konsulttityönä  
AFRY Finland Oy:

Hanna Ylitalo, projektipäällikkö,  
pääsuunnittelija  
Silja Leppäaho, maisemasuunnittelu  
Mei Suikkanen, katu- ja  
kunnallistekniikka  
Matti Konttinen, geotekninen  
suunnittelu  
Antti Harju, hulevesien käsittely

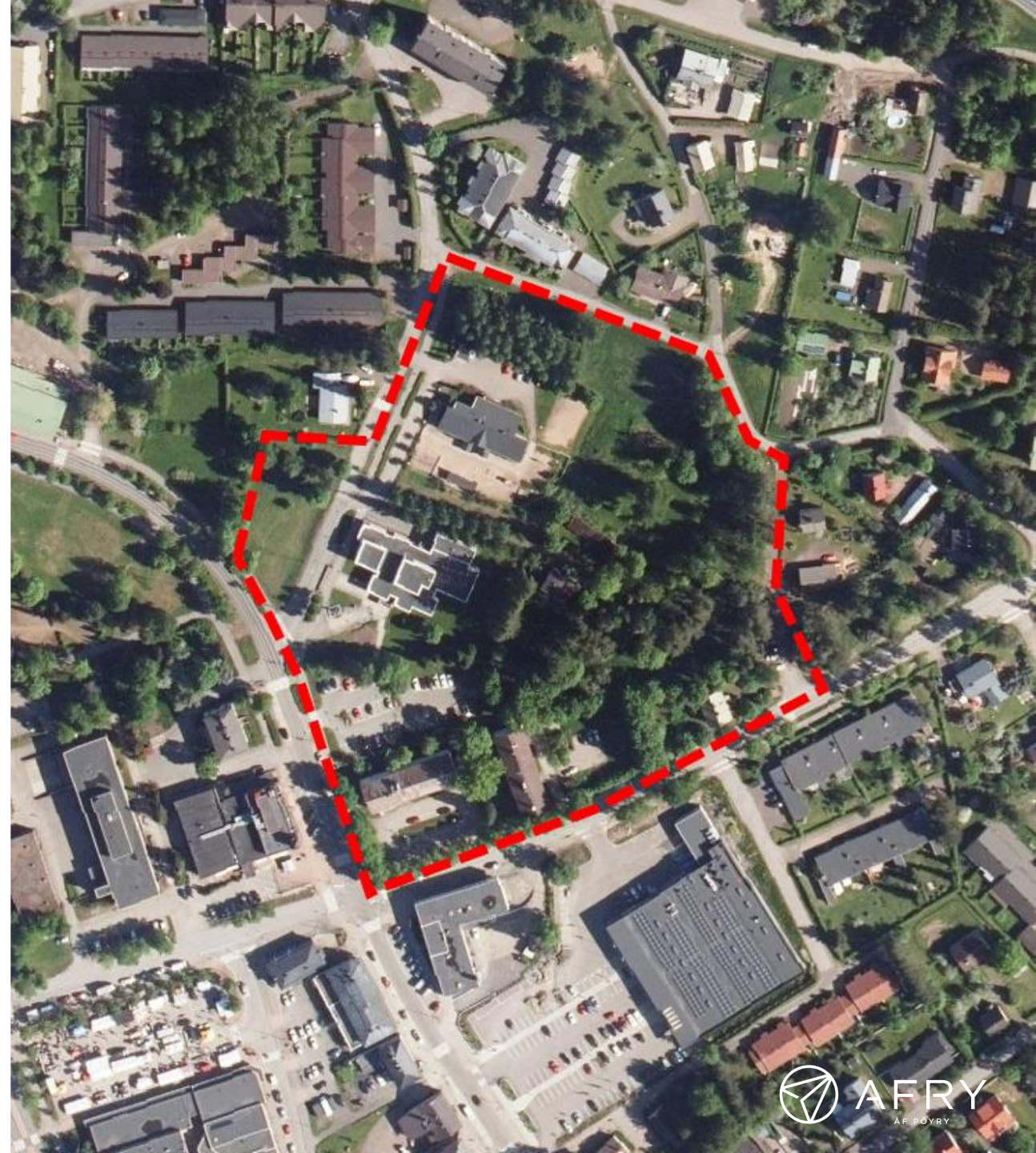


# Sijainti

Suunnittelualue sijoittuu Iitin kunnan keskustaajamaan, Kausalaan, keskeiselle paikalle keskusta-alueella.

Suunnittelualue rajautuu etelässä Rautatienkatuun, lännessä Kauppakatuun ja Kausansaarentiehen, pohjoisessa Pajatiehen ja idässä puistoalueen läpikulkevaan ajotiehen. Lisäksi Kausansaarentien länsipuolen rakentamattoman tontin osa on mukana suunnittelualueessa.

Suunnittelualueen etelä- ja länsipuolella on keskustatoimintoja, muun muassa liike- ja toimistotiloja sekä kauppoja. Luoteispuolella on matalia kerrostaloja sekä rivitaloja, ja koillislaidalla on pientaloja.



# Suunnittelun tavoitteet

Yleissuunnitelmatyössä halutaan luoda suunnittelualueesta yhtenäinen, esteettinen kokonaisuus. Tavoitteena on lisätä keskeisellä paikalla olevan alueen käyttömahdollisuuksia ja viihtyisyyttä.

Työssä tarkastellaan myös pysäköintipaikkojen ja pyöräpysäköinnin riittävyyttä ja sijoittelua.

Koko aluetta koskevat tavoitteet

- helppohoitoiset pinnat ja kasvillisuus
- yhtenäisyys kalusteissa ja varusteissa
- yhtenäinen valaistus

Keskustan alueen kehittämistä on toteutettu asukaskysely, jossa ehdotettiin suunnittelualueelle mm. puita, penkkejä, kukkivia puita, jäätelökioskia, piknik-paikkaa, ulkolukupaikkaa, ulkoetätyöpistettä, ja kirjaston ulkotapahtumien järjestämistä.

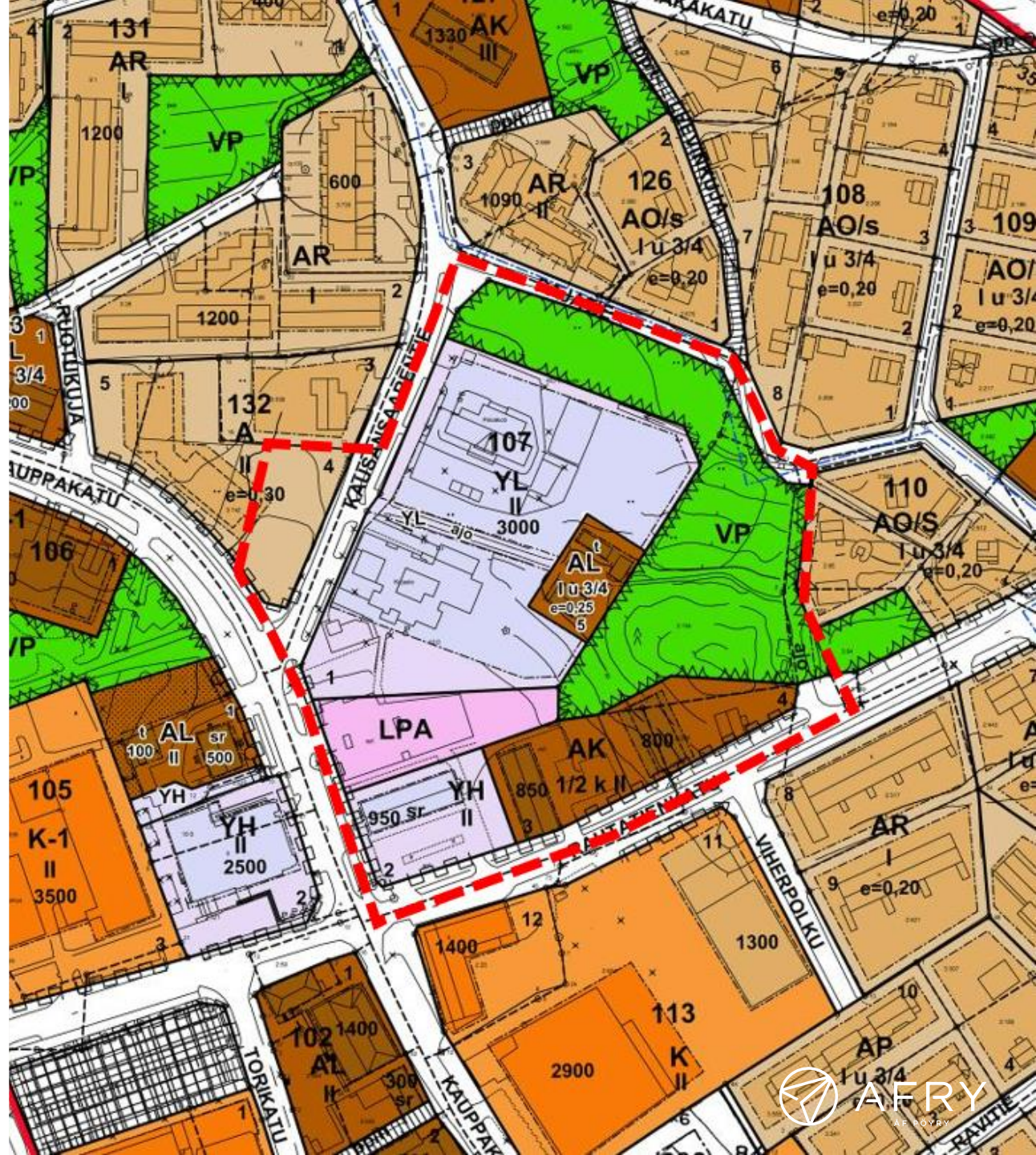


# Kaavoitus ja maankäyttö

Suunnittelualue sijoittuu Kausalan keskustan alueelle. Alueella on voimassa oleva asemakaava.

Vanha kunnantalo sijoittuu asemakaavassa hallinto- ja virastorakennusten korttelialueelle (YH). Kirjasto ja päiväkotitoivat julkisten lähipalvelurakennusten korttelialueelle (YL). Suunnittelualueen keskelle jää asuin-, liike- ja toimistorakennusten korttelialue (AL), jossa on vanha asuinrakennus pihapiireineen, Reitala. Ajoyhteys tontille on YL-alueen läpi.

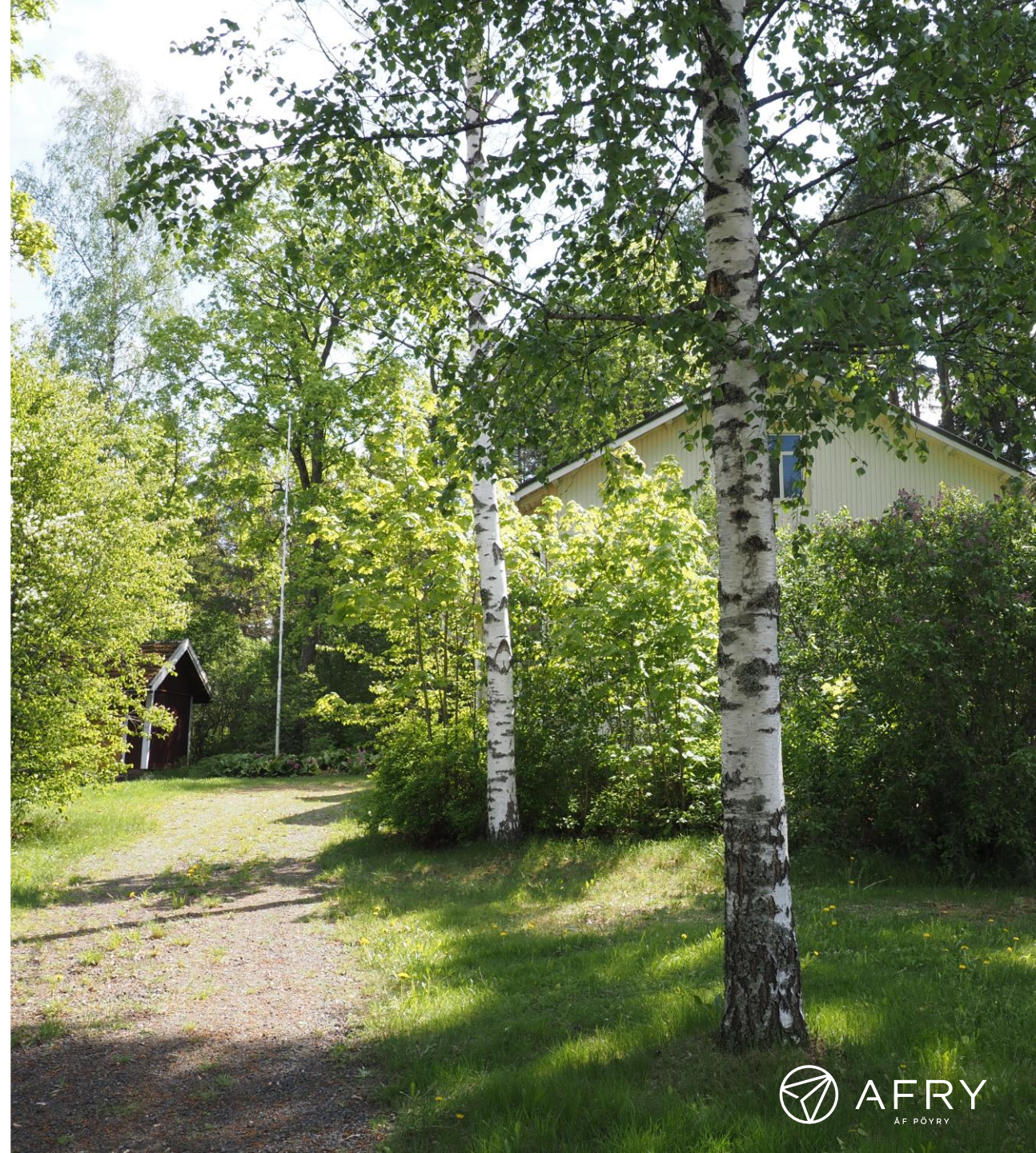
Vanhan kunnantalon ja kirjaston välissä on pysäköintiin tarkoitettu LPA-alue. Suunnittelualueen itäreunalla on puistoalue (VP). Suunnittelualueen kaakkoislaidalla on asuinkerrostalojen korttelialue (AK), jossa on rakennuspaikka yhdelle uudelle asuinkerrostalolle. Rakentamaton asuinrakennusten korttelialue (A) kuuluu myös osittain suunnittelualueeseen.



# Kulttuuriympäristö

AL-alueen eli Reitalan pihapiirin rakennuskanta on 1920-luvun alkupuolelta. Rakennus on toiminut asuntona sekä kulttuuritoiminnassa. AL-tontti sekä YL-alue ovat mahdollista muinaisjäännösalueetta (osa Kausalan historiallista kylätonttia). Alueella olevat esihistorialliset/historialliset rakenteet on säilytettävä. Alueella rakentamiseen tulee liittää maatöiden aikainen arkeologin suorittama valvonta.

Vanha kunnantalo on kaavan mukaisesti historiallisesti arvokas ja kyläkuvan kannalta tärkeä rakennus.



# Liikenne ja pysäköinti

Suunnittelualueetta etelässä ja lännessä rajaavat Kauppakatu ja Rautatienkatu ovat kunnan keskusta-alueen kokoojakatuja. Kausansaarentie ja Pajatie ovat tonttikatuja. Yhdistetty pyörätie ja jalkakäytävä sijoittuvat Kauppakadun ja Kausansaarentien varteen suunnittelualueen puolelle.

Vanhan kunnantalon edustalla on pysäköintitilaa noin 10 autolle, ja pihaan ajolle ja poistumiselle on molemmille ajoliittymä Rautatienkadulle yksisuuntaisena.

LPA-alueella on autopaikkoja noin 40 kpl, joista 2 kpl on esteettömiä autopaikkoja. Pysäköintialueen mitoitus on koettu ahtaaksi ja kulkuyhteys esteettömiltä autopaikoilta kirjastolle ei ole täysin esteetön. Kirjaston sisäänkäynnin vieressä on 1 kpl esteettömiä autopaikkoja.

Päiväkodin pihassa on saattopaikat pihan ajoväylän suuntaisesti ja päiväkodin henkilökunnalle paikkoja noin 8 kpl.





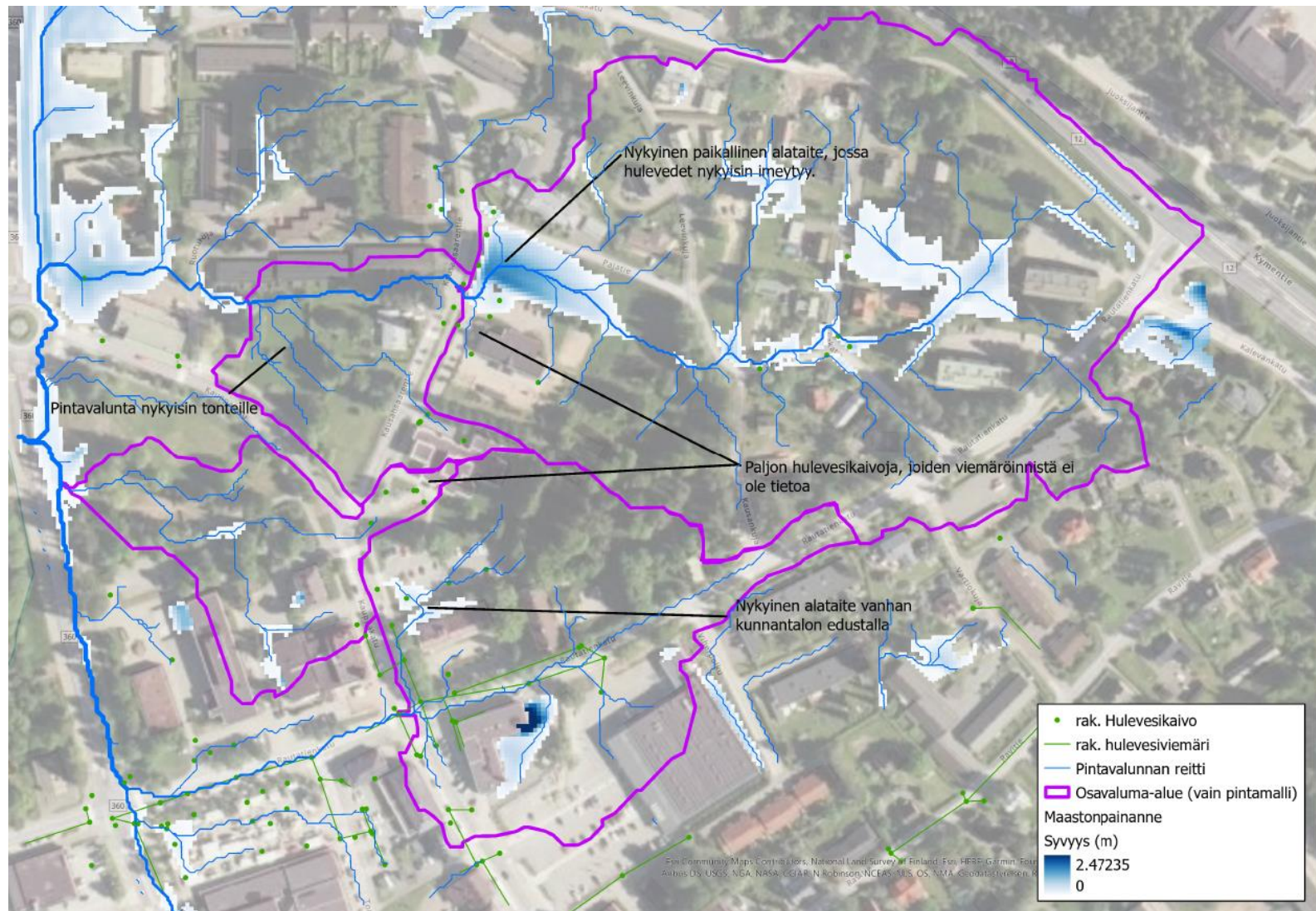
# Hulevedet

Alue on nykyisin melko vehreää. Lämpisemättömiä pintoja on nykyisin päiväkodin, kirjaston ja vanhan kunnantalon ympäristöstä.

Alueen maaperä koostuu GTK:n mukaan hiekka, hiesu ja savi -alueista. Etenkin hiekkavaltaisilla alueilla huleveden imeyntä on suurta.

Nykyisiä huleveden ongelmakohtia on tunnistettu vanhan kunnantalon pohjoispuolelta, jossa maaston alataite.

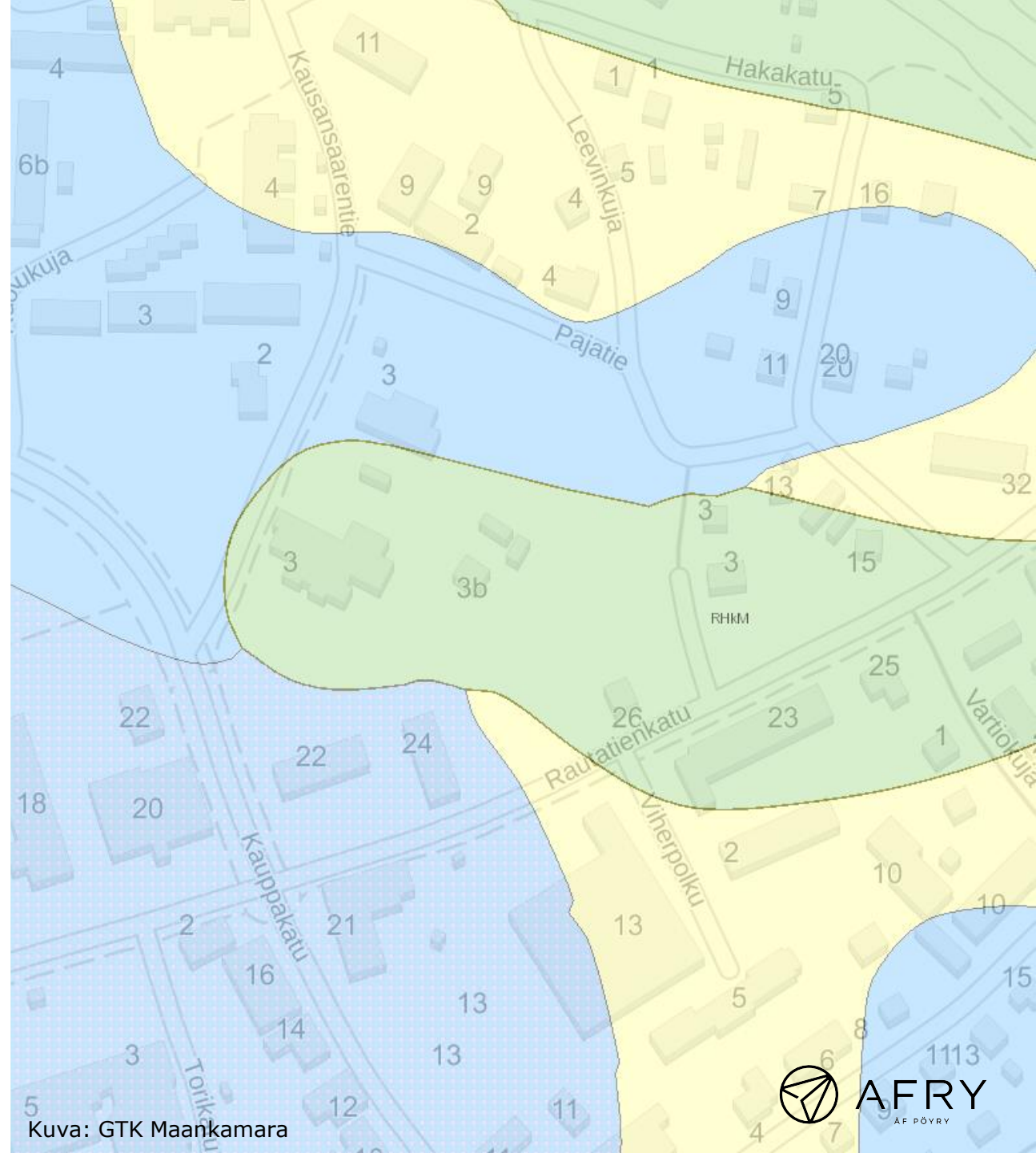
Nykyisestä hulevesien johtamisesta ei ole varmaa tietoa. Hulevesiverkostoa on tarkoitus kartoittaa tulevaisuudessa nykyisen verkoston selvittämiseksi.



# Maaperä ja pohjaolosuhteet

Alueelta ei ole käytettävissä pohjatutkimuksia.  
Maaperäkuvaus perustuu GTK:n maaperäkarttaan.

Vanhan kunnantalon kohdalla pohjamaa on silttiä. Kirjasto ja päiväkotij sijoittuvat osittain moreeni- ja savialueelle. Suunnittelualueen keskellä olevan AL-alueen maaperä on moreenia. LPA-alue on silttimailla. Itäreunan puistoalueen pohjoisosa on savikolla, muutoin alue on moreenia. Asuinkerrostalojen korttelialue kaakkoislaidalla sijoittuu siltti- ja moreenimaiden rajalle ja asuinrakennusten korttelialue luoteisnurkassa on savikolla.



# Yleissuunnitelma

Yleissuunnitelmassa yhdistetään piha- ja puistoalueet yhtenäiseksi kokonaisuudeksi toimintoja lisäämällä sekä uusimalla pintamateriaaleja ja kasvillisuutta. Kokonaisuudesta tulee viihtyisä ja huoliteltu.

Pysäköinti pihoissa ja pysäköintialueilla uusitaan ja mitoitusta väljennetään. Myös esteettömät autopaikat uusitaan. Pyöräpysäköintipaikkoja uudistetaan ja lisätään.

Suunnittelualueella mahdollistetaan monipuoliset toiminnot, muun muassa oleskelu, tapahtumat, leikki, rentoutuminen, etätyöskentely. Myös esteettömyys ja ikääntyvien tarpeet huomioidaan.

Suurin osa nykyisestä puustosta säilytetään. Lisäksi aluetta täydennetään kukkivilla puilla.



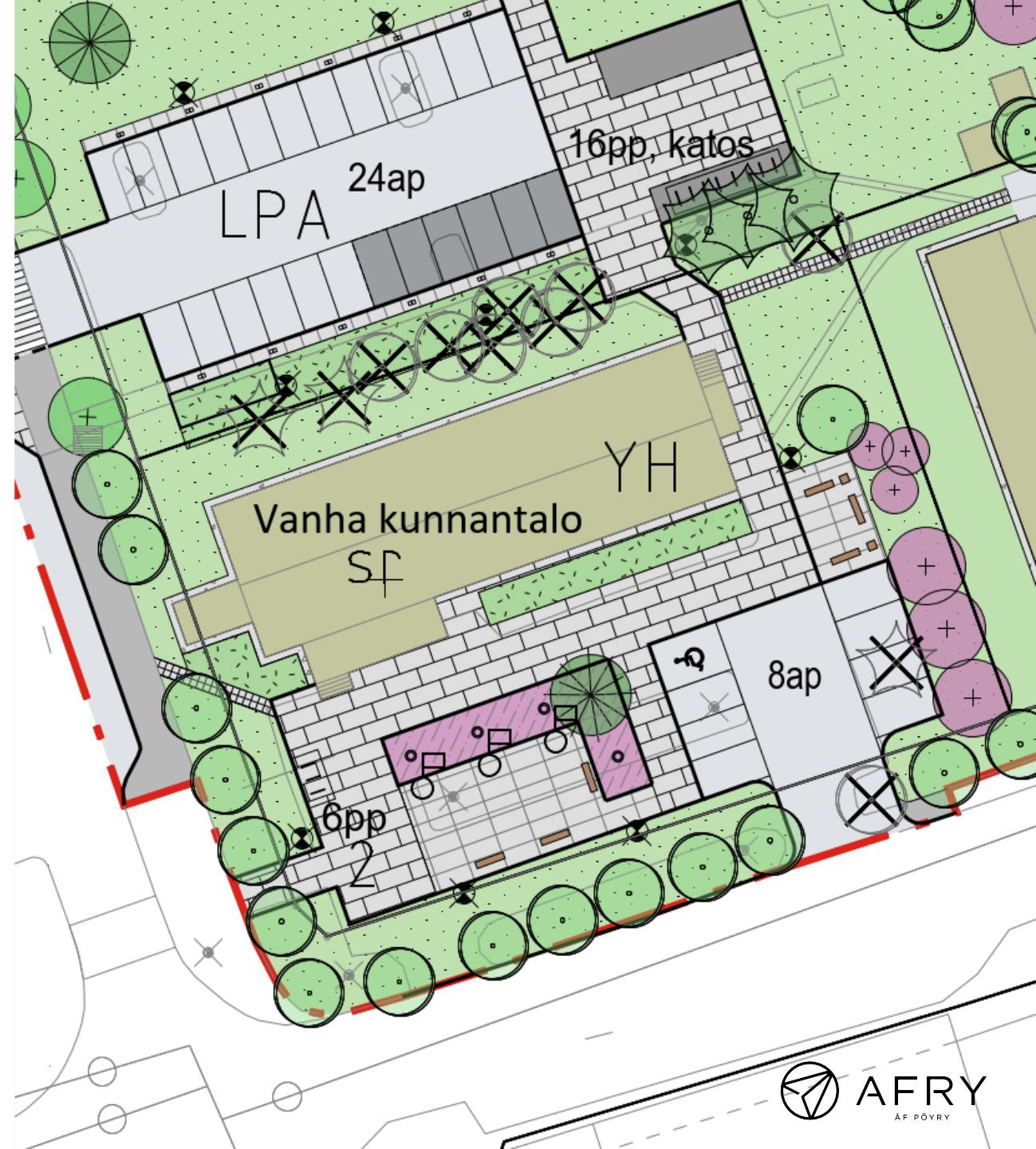
# Vanhan kunnantalon piha-alue 1/2

Kunnantalon etupiha uudistetaan. Pihaan lisätään kiveyspintoja ja kasvillisuutta sekä uusia toimintoja. Ajoneuvoliikenteen tilavarauksia pienennetään.

Jalankulkuväylät kivetään betonikivellä. Kauppakadun suuntaan säilytetään oleva yhteys, kunnantalon luoteiskulmalle tehdään laatta-askelmapolku. Kunnantalon päädyssä säilytetään yhteys LPA-alueen suuntaan. Pyöräpysäköintiä sijoitetaan 6 pyörälle kunnantalon edustalle.

Pihaan tehdään aukio luonnonkivellä, ja se rajataan istutuksilla. Pihan nykyiset ruusut voidaan siirtää aukion istutusalueelle. Uusi joulukuusi istutetaan samalle istutusalueelle. Aukiolle asennetaan 3 kpl lipputankoja riviin sekä 3 kpl uusia penkkejä.

Pihan itäreunaan sijoitetaan pysäköintialue, jolla on 7 autopaikkaa sekä 1 esteetön autopaikka. Pysäköintiruutujen leveys on 2,6 m, esteettömällä autopaikalla 3,6 m. Pysäköintialueen ja asuinkerrostalon väliin sijoitetaan uutta kasvillisuutta. Pysäköintialueen läpi on mahdollista peruuttaa kunnantalon ovelle, mitoitusaoneuvona on käytetty kuorma-autoa.



# Vanhan kunnantalon piha-alue 2/2

Pihan reunoilla olevat katupuut, lehmukset, säilytetään. Myös itäpuolen lehtipuut säilytetään. Ne tulee suojata rakentamisen aikana (piharakentaminen ja kunnantalon saneeraus) ja juuristoalueella liikkumista ja kaivamista tulee välttää.

Peruskorjauksen yhteydessä hulevesien hallintaa parannetaan luiskaamalla maasto pois päin rakennuksesta. Rakennuksen takana oleva puusto joudutaan poistamaan. Suunnitelmassa esitetään korvaavat istutukset LPA-alueen puolelle.

Kunnantalon edustalle tehdään pensasistutusalueet. Pihan reuna-alueet toteutetaan nurmipintaisina.

Kunnantalon jätekatos sijoitetaan LPA-alueen yhteyteen.

Talvikunnossapito on huomioitu riittäväillä tilavarauksilla. Lumitilaa voidaan kesäaikaan hyödyntää oleskeluun varustamalla niitä kesäkukkaruukuilla ja siirrettävillä penkeillä.



# Kirjaston piha-alue

Kirjaston edustan avoimuus ja muotokieli säilytetään pääpiirteissään. Piha-alueen ilmettä selkeytetään yhtenäisillä kalusteilla, ja pihalle lisätään uusia toimintoja.

Kirjaston edustan aukio uusitaan. Suihkulähde siirretään kunnostettavaksi ja odottamaan uutta sijoituspaikkaa. Aukiolle vartaan tila tapahtumateltalle, jonka läheisyyteen tuodaan tapahtumasähkö.

Aukiota rajaavat portaat uusitaan, portaiden materiaalina käytetään luonnonkiveä. Portaat toteutetaan osittain katsomoportaina. Tavalliset porrasaskelmat jäävät katsomon keskelle ja suuntautuvat kirjaston pääovelle. Porras varustetaan keskikaiteella. Katsomo-osio toteutetaan kulkuporrasta leveämpinä ja korkeampina, istumiseen sopivina portaina, jotka varustetaan pintaan kiinnitettävillä istuintasoilla.

Esteettömät autopaikat sijoitetaan Kausansaarentien varteen. Pyöräpysäköinti uusitaan kirjaston edustalle. Pihan kulkureitit ja pintamateriaalit uusitaan. Pintamateriaalina käytetään betonikiveä.

Pihaan tehdään selkeälinjaiset monilajiset istutusalueet. Pihaan istutetaan kukkivia puita.

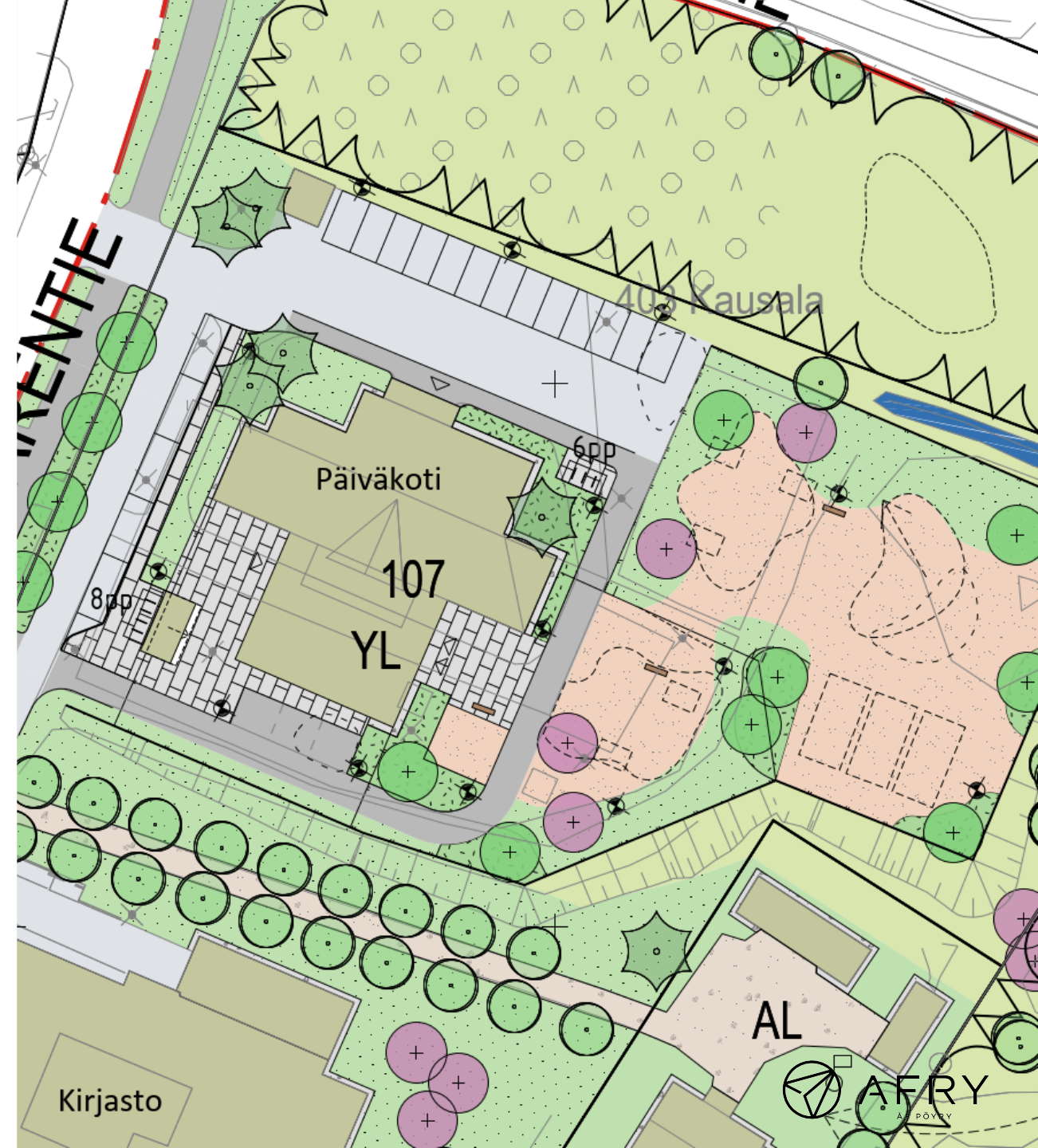


# Päiväkodin piha 1/2

Peltohiiren päiväkodin pihaa tarkastellaan osana suunnitelmakokonaisuutta. Pihan tarkempi suunnittelu tehdään arkkitehtisuunnittelun yhteydessä.

Kausansaarentien suuntainen saattoliikenteen alue saneerataan. Päiväkodin aita siirretään rakennuksen seinälinjaan, jolloin saattoliikenteen alueelle saadaan lisää väljyyttä. Saattoliikenne säilytetään nykymuotoisena, jossa on yksisuuntainen ajorata ja ajoradan suuntaiset pysäköintipaikat. Pysäköintipaikkojen reunalle tehdään kivetty kulkuväylä, joka johtaa portille. Kadun ja saattoliikenteen alueen väliin istutetaan puurivi, jonka alla on pensasistutuksia. Pyöräpysäköinti sijoitetaan vaunuvaraston seinustalle.

Pihaa ympäröivä aita sijoitetaan niin, että aita sopii yhteen alueen maastonmuotojen kanssa ja piha on turvallinen. Maastonmuotoja voidaan pihassa hyödyntää ja tiloja porrastaa. Maakasa pihassa siirretään pohjoispuolen puistoalueelle. Piha-alueen sisäpuoleisilla aidoilla leikkialueita voidaan rajata pienemmiksi kokonaisuuksiksi. Päiväkodin pihasta tehdään yhteys puistoalueelle.



# Päiväkodin piha 2/2

Päiväkodin pihaan on esitetty ohjeellisina leikkialueiden välineitä ja toimintoja. Leikkivälineet tulee valita niin, että pihassa on toimintoja 1-5 vuotiaille, pääosin 1-3 vuotiaille. Leikkivälineet, kalusteet ja varusteet valitaan ympäristöön ja toisiinsa sopiviksi, tyylin tulisi olla luonnonmukainen ja värimaailmaltaan rauhallinen. Ilme voi olla modernikin. Välineissä voidaan käyttää tehosteväriä punaista ja/tai vihreää. Pihaa rajaava aita ja portit toteutetaan laadukkaina metalliaitoina, joissa on pystypienat. Aidan väri on musta RAL9005.

Pintamateriaalina on leikkivälineiden alueella on turvasora ja hiekka. Sisäänkäynnin edustalla käytetään betonikiveä. Asfaltoitava kulkuväylä kiertää rakennusta.

Pihaan istutetaan uusia puita ja pensasalueita ja nurmetuksia.



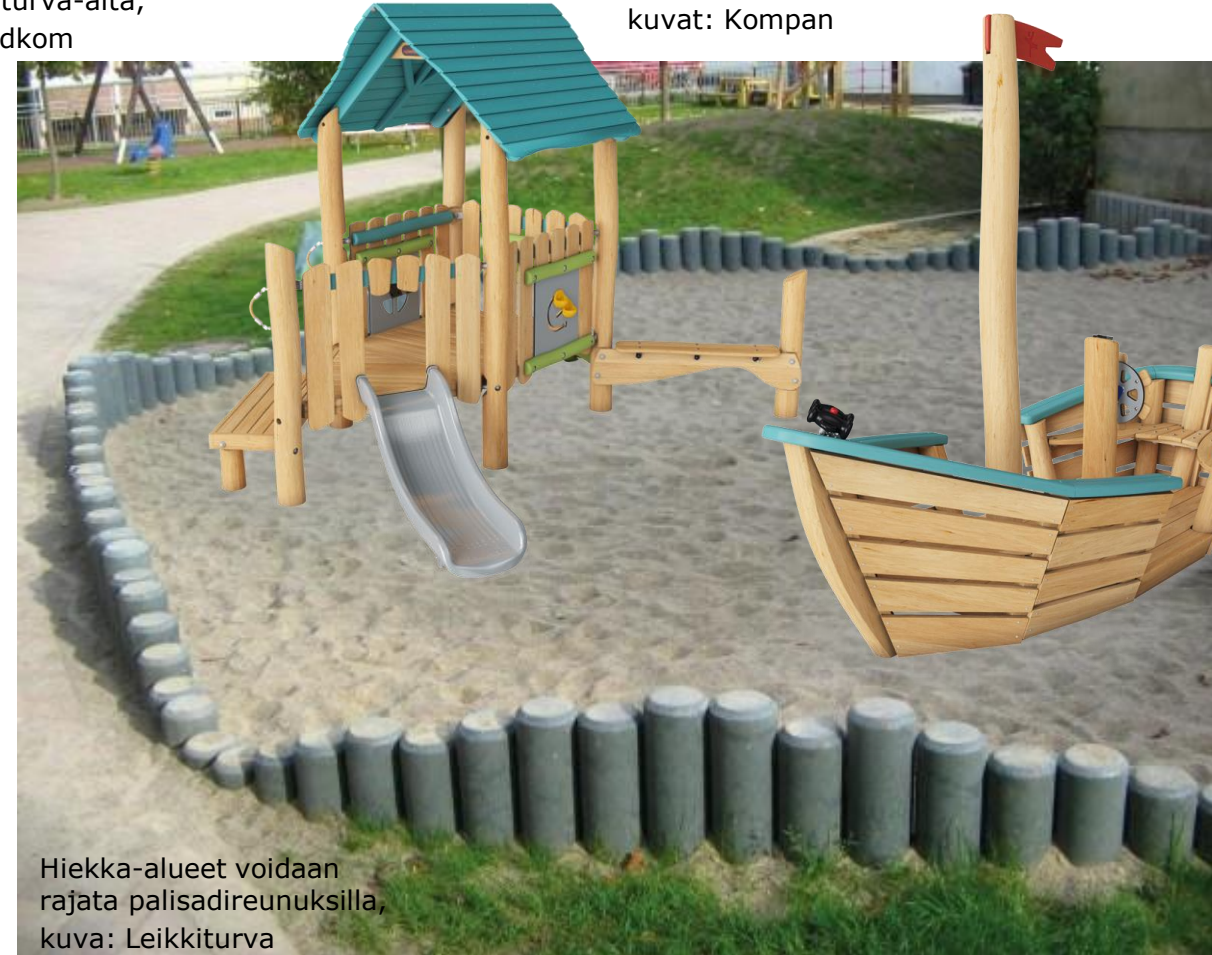
Esimerkkileikkivälineitä, jousikeinut ja hiekkaleikkimökki, kuvat: Kompan



Päiväkodin turva-aita, kuva: Scandkom



Esimerkkileikkivälineitä, keinut, hiekkaleikkivälineet kuvat: Kompan



Hiekka-alueet voidaan rajata palisadireunuksilla, kuva: Leikkiturva



# Pysäköinti

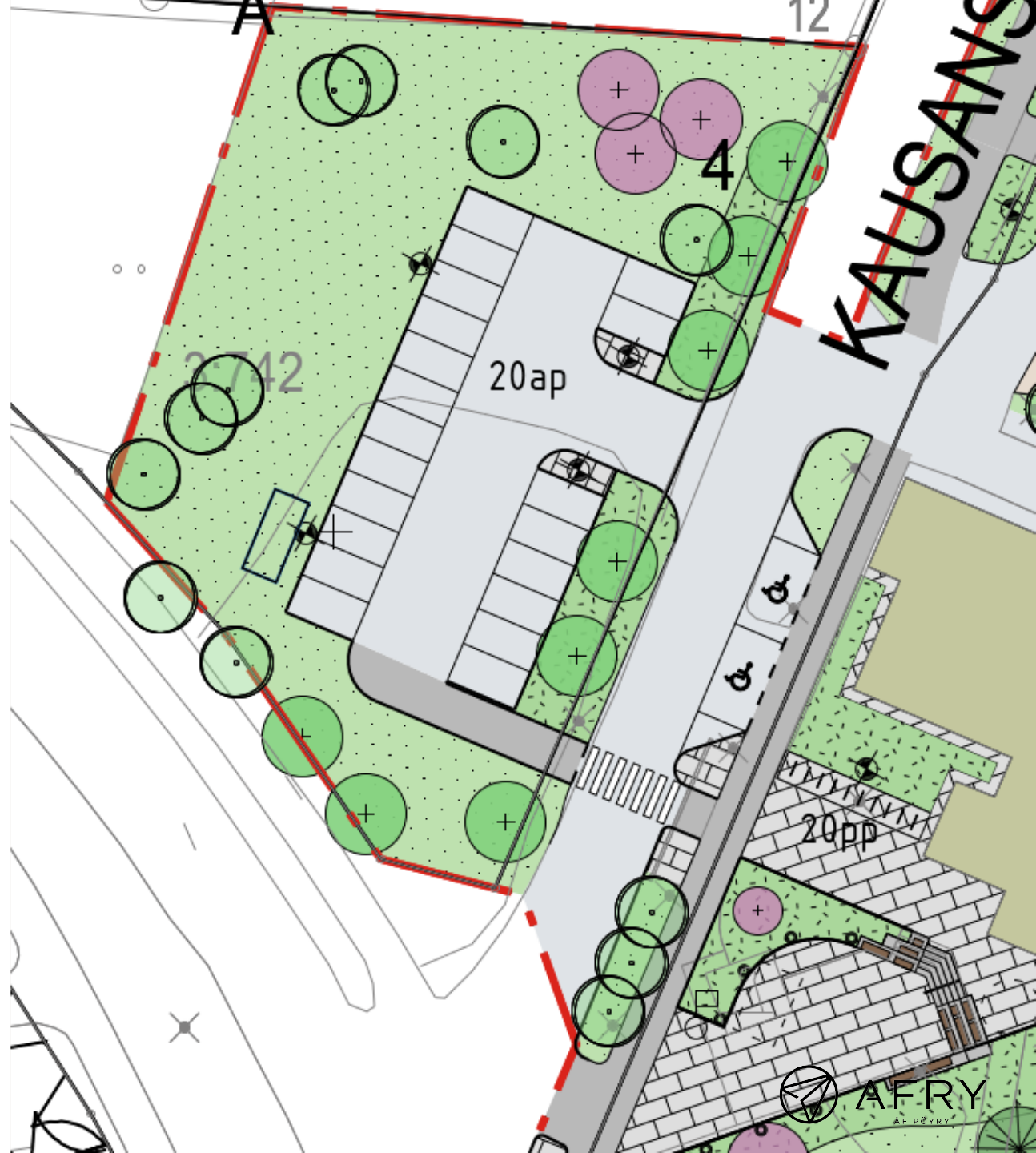
Pysäköintiä muutetaan toimivammaksi. Kunnantalon pihalle tehdään 8 autopaikkaa ja 1 esteetön autopaikka. Kauppakadun kadunvarsipysäköinti varataan kunnantalon asiakaspysäköinnille. LPA-alueelle sijoitetaan 18 kpl lämpötolpallisia henkilökunnan pysäköintipaikkoja sekä 6 kpl sähköautojen latauspaikkoja.

Kausansaarentien varteen kirjaston kohdalle sijoitetaan 2 kpl esteettömiä autopaikkoja.

Kausansaarentien länsipuolelle tehdään uusi pysäköintialue, jossa on 20 autopaikkaa. Pysäköintialueelta tehdään jalankulkuyhteys kirjaston suuntaan. Ylitykseen Kausansaarentielle tehdään uusi suojatie.

Päiväkodin pihaan sijoittuu 13 kpl henkilökunnan pysäköintipaikkoja ja 5 kpl saattopaikkoja.

Autopaikat ovat kooltaan 2,6 x 5 m. Esteettömät autopaikat ovat kooltaan 3,6 x 5 m ja Kausansaarentien varressa 3,6 x 6,5 m.



# Pyöräily

Suunnittelualue kuuluu osaksi Iitin kävelyn ja pyöräilyn edistämishjelmaa, yleissuunnitelman alueelle uusia pyöräpaikkoja tulee 56 kpl. Pyörätelineinä käytetään runkolukittavia kaaritelineitä, joihin kuhunkin saa kiinnitettyä 2 pyörää.

Kunnantalon edustalle tulee 3 kpl uusia pyörätelineitä. LPA-alueen yhteydessä oleva pyöräpysäköintialue tehdään katettuna. Katokseen sijoitetaan 8 kpl pyörätelineitä. Pyöräkatos suunnitellaan ulkoasultaan yhteneväksi viereisen uuden jätekatoksen kanssa.

Kirjaston etupuolella vanhat pyörätelineet poistetaan ja korvataan uusilla kirjaston sisääntuloväylän vierellä. Uusia telineitä tulee 10 kpl.

Päiväkodin pihassa asiakkaiden pyörätelineet (4 kpl) sijoittuvat sisääntuloportin viereen, vaunuvaraston taakse. Pyörätelineet henkilökunnan käyttöön (3 kpl) sijoittuvat pysäköintialueen puolelle.



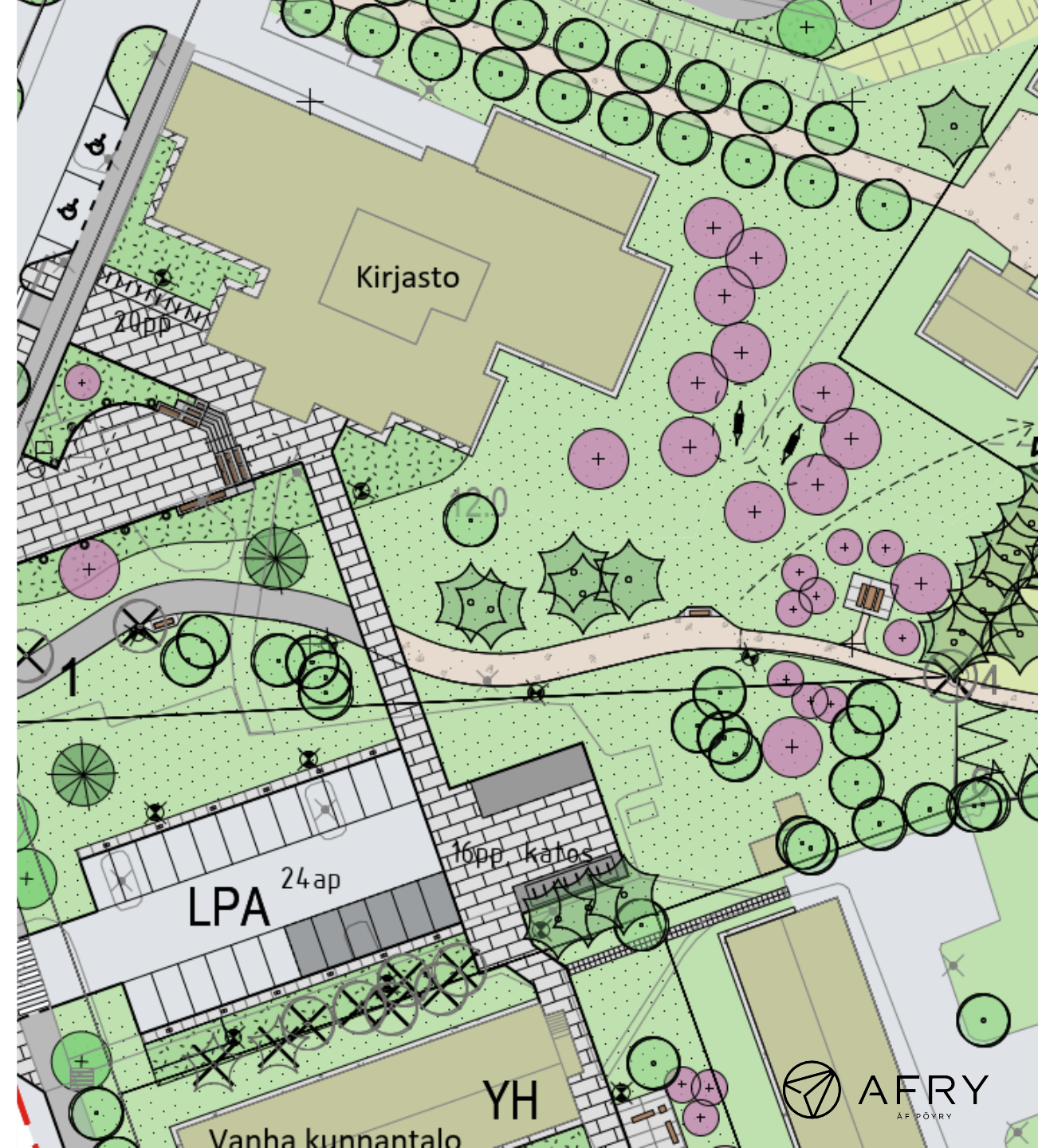
# Puistoalue 1/2

Puistoalue käsittää kirjaston ja LPA-alueen väliin jäävän viheralueen, joka toteutetaan käyttöviheralueena, sekä VP-alueen, jossa säilytetään alueen luonteenomainen ilme.

Puiston punainen lanka on uusi puistoraitti, joka yhdistää suunnittelualueen lähiympäristöön. Raitti lähtee Kauppakadun ylittävän suojatien kohdalta ja on alkuosastaan asfalttia. Raitti risteää kirjastolta kunnantalolle johtavan betonikivetyt reitin kanssa ja jatkuu sitten puiston läpi kivituhkapintaisena.

Kirjaston ympäristöön tuodaan uusia toimintoja. Penkkejä lisätään raitin varrelle. Kirjaston ja Reitalan väliselle puistokaistalle sijoitetaan riippukeinuja. Alueelle sijoitetaan myös piknik-ryhmä.

Puiston uudet pensasistutukset toteutetaan monilajisina. Viheralueella säilytetään nykyisiä puita ja istutetaan uusia kukkivia puita. Viheralue toteutetaan nurmipintaisena.



# Puistoalue 2/2

VP-alueella säilytetään nykyiset puut ja raitti linjataan niin, että sen vuoksi puita ei jouduttaisi kaatamaan. Raitin leveys on 1,6 m, mutta tarvittaessa raitti voi paikallisesti kaventua. Kivituhkaraitti noudattelee olevia maastonmuotoja, eikä se ole esteetön (pituuskaltevuus noin 13%). Jyrkemmissä kohdissa (kaltevuus >8 %) kivituhkapinta voidaan sitoa esim. Organic-Lock-sideaineella.

Puistoon sijoitetaan puusto huomioiden kivituhkapintainen piknik-alue, joka varustetaan 1 kpl aikuisten piknikryhmällä sekä 2 kpl lasten piknikryhmillä. Puistoon sijoitetaan 1-2 kpl etätyöpisteitä, joille toteutetaan kulkuyhteys kivituhkapintaisena polkuna, tai alue pidetään muutoin auki niittämällä useammin. Paikat valitaan tarkemmassa suunnittelussa. Päiväkodin retkeily mahdollistetaan sijoittamalla portti leikkipihalta puistoon.

Puistoalueella oleva puusto, syreenit ja aluskasvillisuus säilytetään, levinneitä koristepensasryhmiä voidaan kuitenkin poistaa harkinnan mukaan. Aluskasvillisuus niitetään 1-2 krt vuodessa tai tarpeen mukaan.



# Hulevesien käsittely

Kokonaisuudessaan kaava-alueen valunta muuttuu hyvin vähän.

Merkittävin muutos tapahtuu Kausansaarentien länsipuolelle esitetyn uuden pysäköintialueen osalta.

Kausansaarentien uuden sekä vanhan kunnantalon uusittavan pysäköintialueen hulevesille esitetään viivyttävää ja puhdistavaa biosuodatusta.

Esitetty rakenne käsittelee noin kerran 2 vuodessa toistuvat sateet. Harvinaisemmilla sateilla ylivuoto ohjataan hallitusti verkostoon.

Biosuodatusten arvioitu yhteiskustannus on noin 11 000 € (ei sisällä pois johtavia hulevesiverkostoja)

Biosuodatinten purkumahdollisuudet tarkentuvat alueen nykyisen hulevesiverkoston kartoituksen ja rakennussuunnittelun myötä.



Esimerkki biosuodattimesta. Kuvan suodattimessa kivetty "tasku" karkeamman kiintoaineen erottamiseen. Kuva: AFRY Finland Oy

# Esteettömyys

Vanhan kunnantalon ja kirjaston tulee olla esteettömästi saavutettavissa esteettömiltä pysäköintipaikoilta.

Vanhan kunnantalon sisäänkäynnin luiska tulee muuttua esteettömäksi, luiskan maksimipituuskaltevuus 5 %. Luiska tulee varustaa kaiteella ja käsijohteella. Esteettömältä pysäköinniltä tulee olla tasainen yhteys sisäänkäynnin luiskalle. Pysäköintialueen rajauksissa käytetään esteettömän autopaikan kohdalla luiskattua tai upotettua reunatukea.

Yhteys Kausansaarentien esteettömiltä pysäköintiruuduilta kirjastolle tulee toteuttaa esteettömänä. Reunatuot toteutetaan luiskattuina tai upotettuina.

Maksimipituuskaltevuus kulkuväylillä on 5 % ja sivukaltevuus 2 %.



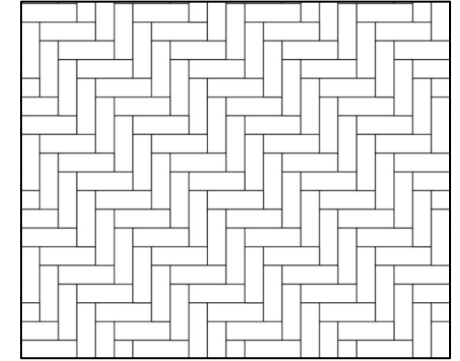
# Kiveykset

Rajauksissa käytettävät reunatuet ovat luonnonkiveä, Kurun harmaata graniittia. Reunakivien korot määritetään tarkemmassa suunnittelussa, esteettömyys huomioiden. Osa reunakivistä toteutetaan upotettuina. Portaiden materiaalina käytetään luonnonkivisiä porras- ja muurikiviä.

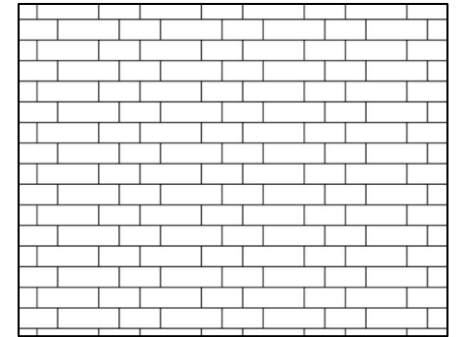
Pihojen ja kulkuväylien betonikiveykset tehdään yhtenäisinä käyttäen samaa kivi- ja ladontatyyppiä. Kiveyksissä käytetään harmaata betonikiveä, esimerkiksi Rudus kartanolankku (kivikoko 418x138x80 mm) ja kartanokivi (kivikoko 278x138x80 mm) sekaladontana. Kirjaston aukiolla ladontamallina voidaan käyttää kalanruotoa kartanolankulla. Reunat rajataan aina 1 kiven levyisellä juoksukivireunalla.

Vanhan kunnantalon pihassa aukion pintamateriaalina käytetään Kurun harmaita luonnonkivilaattoja ja noppakiveä. Laattojen kivikoko on esimerkiksi 195x445x80 mm. Laatat tulee pintakäsitellä sileiksi, mutta ne eivät saa olla liukkaat.

Lämmitystolppien ja lumitilan kiveykset tehdään Kurun harmaalla lohkopintaisella noppa- ja nupukivellä.



Kalanruotoladonta kartanolankulla ja esimerkkiladontapiirustukset, kuvat: Rudus



Kurun harmaat porraskivet ja noppakiveyksen ja laattojen yhdistelmä, kuvat: Loimaan kivi



# Kasvillisuus

Suunnittelualueelle istutetaan uusia puita, kukkivia puita sekä monilajisia pensasistutuksia. Kasvilajivalinnoissa suositaan kestäviä, ja helppohoitoisia lajeja.

Kauppakadun varressa lehmusriviä jatketaan. Istutuksessa käytetään mahdollisimman suurta katupuukokoa, vähintään rym 20-25.

Uusi joulukuusi voidaan valita siirrettäväksi kunnantalon takapihan poistettavista kuusista. Vaihtoehtoisesti käytetään esim. okakuusta (*Picea pungens*), taimikoko mahdollisimman suuri, vähintään 250-300.

Kukkivat puut valitaan monilajisina, niin että kukinta jatkuu pidemmälle kesään. Lajeina esimerkiksi rusokirsikka (*Prunus sargentii*), rautatienomenapuu (*Malus Hyvingiensis*) ja ruusuorapihlaja (*Crataegus laevigata Paul's Scarlet*). Valikoimaa voidaan täydentää kukkivilla pensailta.

Puiston pensasistutukset tehdään monilajisina. Monimuotoisuutta lisätään käyttämällä eri korkuisia kasveja ja väri vaihtelua. Pensasistutusten lomaan lisätään sipulikukkuja.

Vanhan kunnantalon edustan ruusut siirretään uudelle istutusalueelle pihassa.

Nurmetukset tehdään R3-luokan mukaan ja nurmialueita täydennetään istuttamalla valittuihin paikkoihin nurmikolle leviäviä kukkasipuleita.





# Kalusteet ja varusteet

Penkit valitaan niin, että materiaalit, värit ja muotokieli vastaavat toisiaan mahdollisimman hyvin. Osa penkeistä toteutetaan seniori-mallisina korkeammalla istuinkorkeudella sekä selkä- ja käsinojilla.

Puistoraitille, oleskelupaikoille ja piknik-alueen yhteyteen varataan riittävästi roska-astioita.

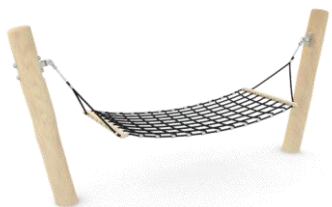
Puistoalueen riippukeinujen materiaalina on robinia-puu.

Pyörätelineet ovat runkolukittavia kaaritelineitä, jotka valmistetaan maalatusta teräsputkesta.

Etätyöpisteet valmistetaan puusta esimerkiksi puusepän toimesta.

Uudet lipputangot esitetään suunnitelmapiirustuksissa.

Kalusteiden metalliosat maalataan mustiksi, sävyyn RAL9005.



Riippukeinu,  
kuva: Kompan



Pyöräteline,  
kuva: Cyklos



Roska-astia,  
kuva: Lehtovuori



Esimerkki etätyöpisteestä,  
kuva: GreenLahti



Porraskatsomossa hyödynnetään muuriin kiinnitettäviä istuimia. Reunoilla käytetään selkä- ja käsinojallisia istuimia. kuva: Miramondo

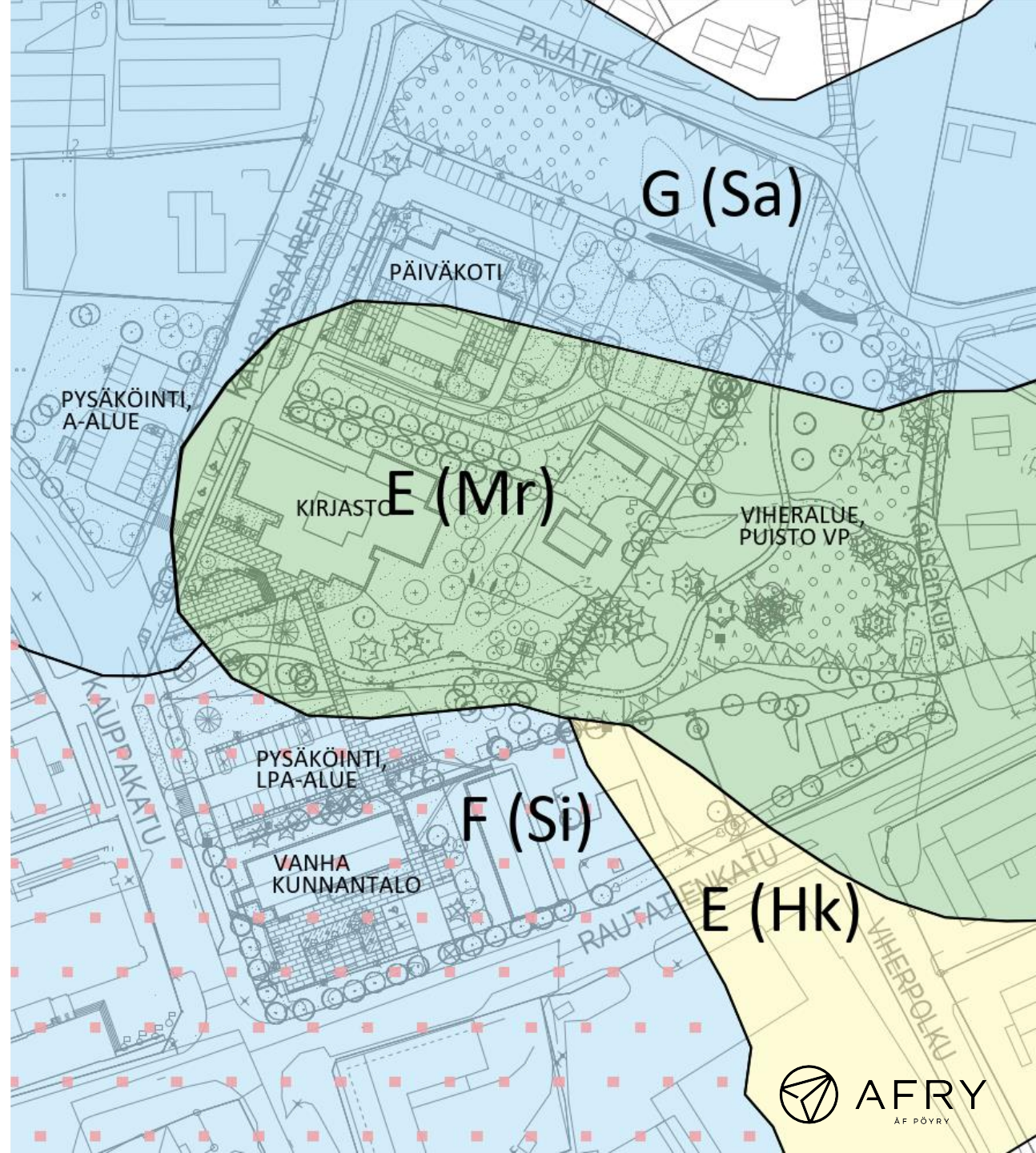


Piknik-ryhmä ja penkki, kuva: Abau Design

# Pohjarakentaminen

Maaperä koko suunnittelualueella on routivaa, mikä on huomioitu alustavassa rakennepaksuuksien mitoituksessa.

Piha- ja pysäköintialueet sekä uudet puistoraitit voidaan perustaa maanvaraisesti, mutta savikoilla rakenteissa on varauduttava liiallisten painumien estämiseen alueen tasaussuunnittelulla ja esimerkiksi keventeiden käytöllä.



# Valaistuksen periaatteet

Yleissuunnitelmassa esitetään valaistuksen periaatteet.

Puiston pääreitit valaistaan pylväsvalaisimilla. Kirjaston ja vanhan kunnantalon edustoilla valaistuksessa hyödynnetään myös tunnelmallisempia pollarivalaisimia. Pysäköintialueet valaistaan.

Katualueella tehdään katujärjestelyjen muuttuessa tarvittavat valaisinten siirrot.

Uudet puistoalueen ja pihojen valaisinpylväät ovat noin 6 m korkuisia. Pylväsmalli on pyöreä kartio, alaosan metallilaipan väri on musta RAL9005. Pylväät varustetaan oksilla, joihin voidaan kiinnittää taideteoksia. Valaisimet tilataan värisävyssä RAL9005.

Kirjaston pihan ja kunnantalon aukioita valaistaan pollari- tai kohdevalaisimilla. Pollarit ovat noin 1 m korkuisia. Valaisinten värisävy on musta RAL9005.

Jatkosuunnittelussa tulee huomioida riittävä valaistus kulkuväylillä. Kirjaston piha-alueella tulee huomioida tapahtumasähkön tarve.



Esimerkkivalaisinmallit,  
kuva: Philips



Esimerkki valaisinpylvästä,  
kuva: Tehomet



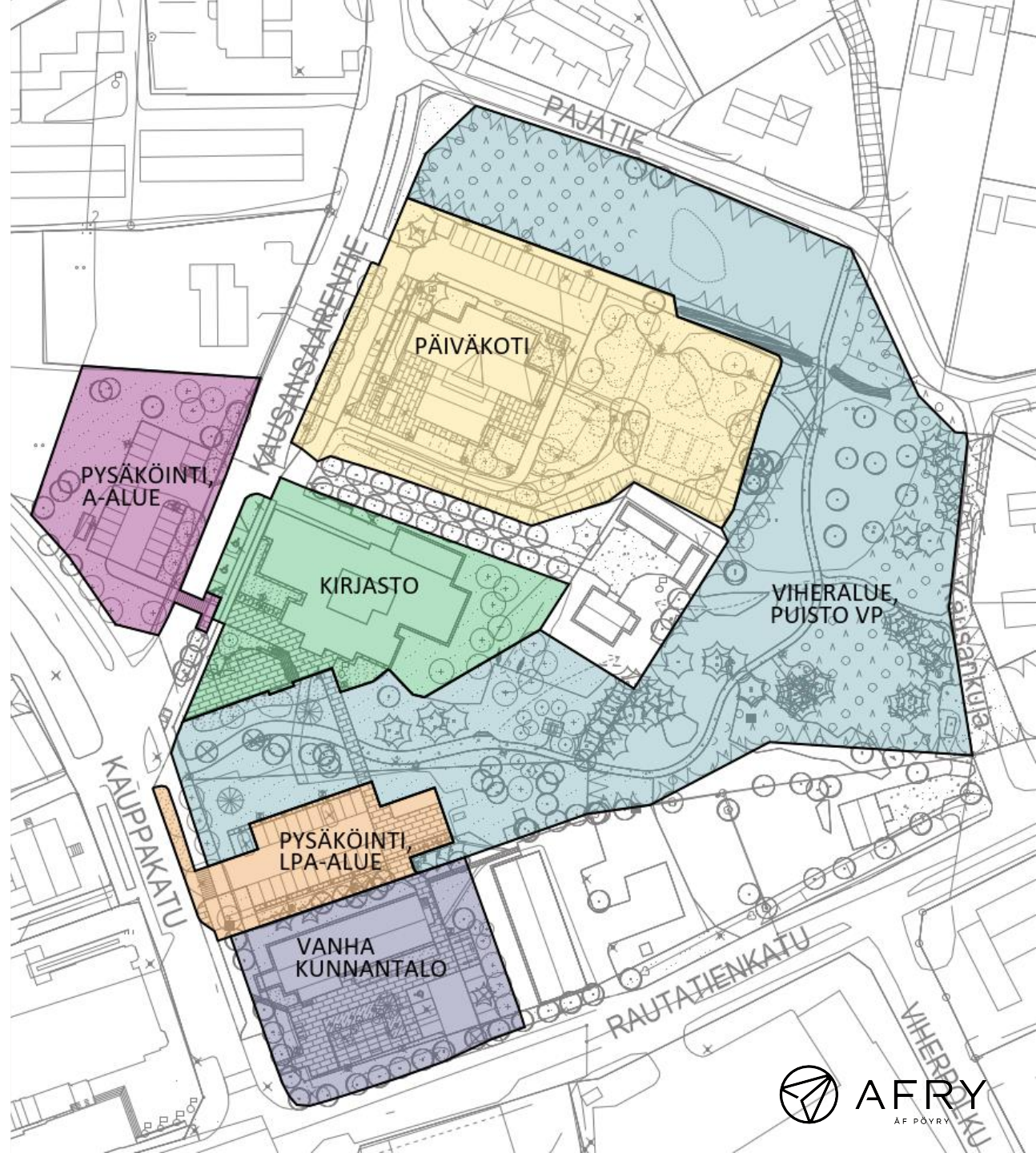
Esimerkki pollarivalaisimesta,  
kuva: Nylund



# Kustannukset

Kustannukset on laskettu fore Hola laskentajärjestelmällä sekä täydennetty tarvittavilta osin rola-laskentajärjestelmästä saaduilla kustannustiedoilla, esitetyt luvut ovat hankeosakustannuksia (alv 0%).

Vanha kunnantalo	<b>201 200 €</b>
Kirjasto	<b>161 400 €</b>
Päiväkoti	<b>389 800 €</b>
Viheralue, Puisto VP	<b>145 000 €</b>
Pysäköinti, LPA-alue	<b>167 500 €</b>
A-tontti, pysäköinti	<b>122 500 €</b>
<b>Koko alue</b>	<b>1 187 400 €</b>



# Making Future