




HYVINVOINTIRAPORTTI 2022

litin kunta

Hyvinvointiraportille taustaa

Kuntien tulee kerran valtuustokaudessa valmistella laaja hyvinvointikertomus, joka on kuvaus asukkaiden hyvinvoinnista ja terveydestä, sekä niiden edistämisestä kunnassa. Hyvinvointisuunnitelmassa puolestaan asetetaan tavoitteet asukkaiden hyvinvoinnille tulevaisuudessa. Iitin hyvinvointisuunnitelma 2021-2025 hyväksyttiin kunnanvaltuustossa 22.2.2022. Suunnitelman tavoitteiden ja toimenpiteiden toteutumista seurataan vuosittain hyvinvointiraportissa.



Hyvinvointisuunnitelmassa 2021- 2025 asetettiin tavoitteet Iitin kunnan asukkaiden hyvinvoinnille tuleville vuosille. Hyvinvointisuunnitelmassa on neljä hyvinvointikärkeä, jotka noudattelevat alueen hyvinvointikärkeä: mielen hyvinvointi, osallisuus ja yhteisöllisyys, arjen turvallisuus sekä päihitteettömyys ja terveelliset elintavat. Hyvinvointikärkien alle on nostettu hyvinvointikertomuksesta esiin nousseita asioita. Näiden tavoitteiden toteutumista siis seurataan vuosittain hyvinvointiraportissa.

Kunnan keskeiset hyvinvoinnin painopisteet ja tavoitteet hyvinvointisuunnitelmassa

Mielen hyvinvointi

- Mielenterveyspalveluiden kehittäminen yhteistyössä PPHYKY:n kanssa
- Riittävät resurssit (varhaiskasvatus ja koulu)

Osallisuus ja yhteisöllisyys

- Liikunnan ja harrastamisen lisääminen ja mahdollistaminen
- Asiointikyytien kehittäminen
- Riittävä toimintatuki iittiläisille liikunta-, kulttuuri- ja nuorisojärjestöille, kyläyhdistyksille ja terveyttä vaaliville yhteisöille
- Lakisääteinen suunnitelman valmistelu ikääntyneen väestön hyvinvoinnin, terveyden, toimintakyvyn ja itsenäisen suoriutumisen tukemiseksi sekä iäkkäiden henkilöiden tarvitsemien palvelujen ja omaishoidon järjestämiseksi ja kehittämiseksi



Kunnan keskeiset hyvinvoinnin painopisteet ja tavoitteet hyvinvointisuunnitelmassa

Arjen turvallisuus

- Palvelujen saavutettavuuden, esteettömyyden sekä etäpalvelujen kehittäminen
- Asumisympäristöihin huomio jo kaavoitusvaiheessa
- Kuntalaiset kokevat asuin- ja elinympäristönsä viihtyisäksi ja turvalliseksi
- Vapaa-ajanviettopaikkojen ja -alueiden suunnittelussa huomioidaan eri-ikäiset ja kuntoiset liikkujat
- ”Perhekeskusmallin” sähköisten palvelujen tunnettavuutta lisätään

Päihteettömyys ja terveelliset elintavat

- Varhaiskasvatuksen ja koululaisten ruokakulttuurin kehittäminen
- Osallistutaan aktiivisesti Päijät-Hämeen ruokahankkeisiin ja toteutetaan niitä
- Hävikkiruuan hyödyntäminen
- Päihde- ja somevalistusta kouluissa
- Varhaiskasvatuksen ja PHHYKY:n yhteistyön kehittäminen





Keskeiset hyte-toimet suunnitelmaan liittyen

Mielen hyvinvointi

Kasvu-, opiskelu- ja elinympäristö tukee mielenterveyttä erilaisissa elämäntilanteissa ja yhteiskunnan muutoksissa

Haavoittuvassa asemassa tai elämäntilanteessa olevat tulevat kuulluksi ja kohdatuksi eri tuen ja avun muodossa

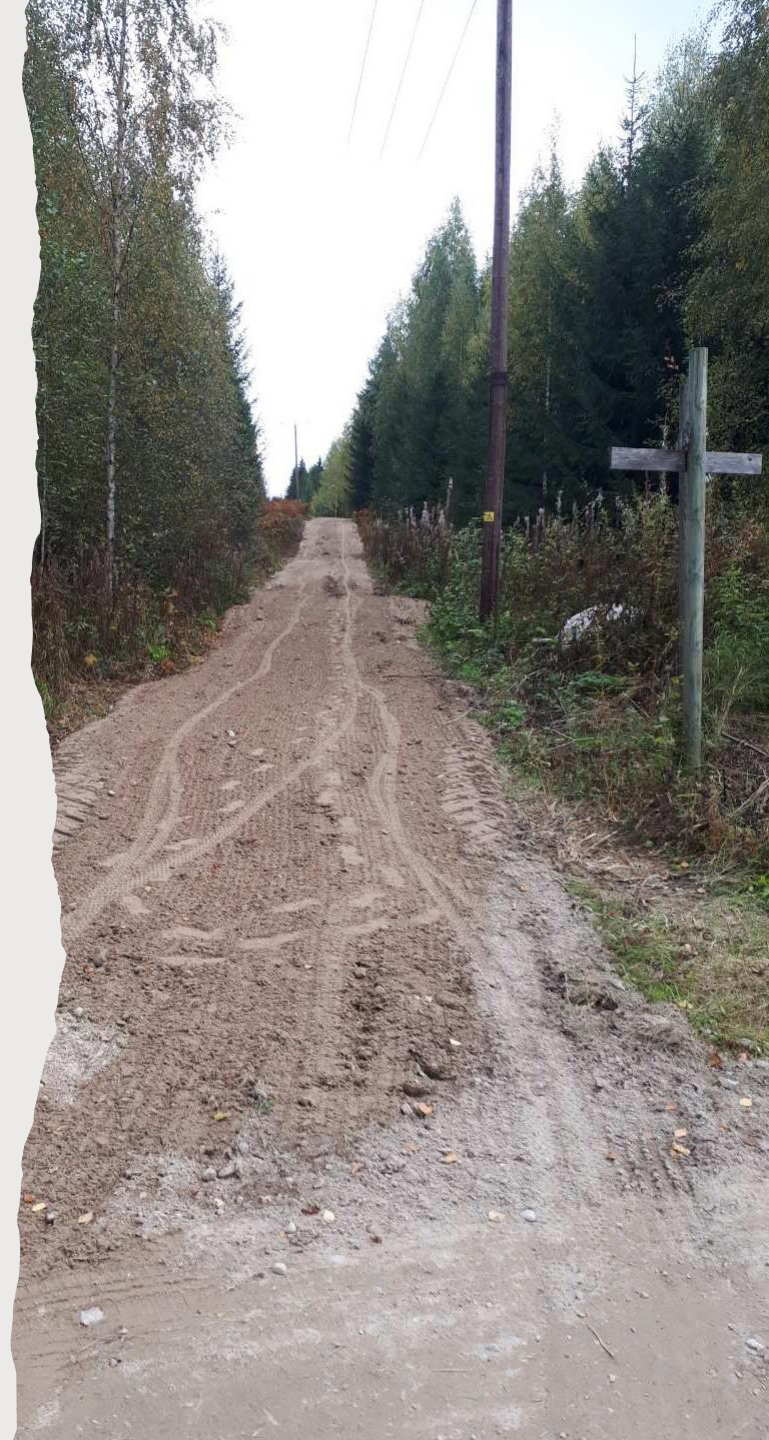
Keskeiset hyte-toimet

- Kuntaan palkataan senioriohjaaja ennaltaehkäisevään ikäihmisten hyvinvointityöhön. Vakanssin tarve nousi esille vanhus- ja vammaisneuvostossa sekä liikunnanohjaajan esille nostamana. Ikäihmisten kuulluksi tuleminen myös tehostuu.
- Toteutettu yhteistyössä perhekahvila toimintaa – toimintaa on ollut vapaa-aikakeskuksessa, nykyisin kirjastossa.
- Toteutettu erilaisia tunnetaito, ym. tunteja varhaiskasvatuksessa ja kouluissa.

Keskeiset hyte-toimet suunnitelmaan liittyen

Osallisuus ja yhteisöllisyys

- Mahdollistettu toimintakykyä ylläpitävää liikuntaa ikäihmisille.
- Järjestetty liikuntahallissa maksuttomia vuoroja lapsille ja nuorille.
- Toteutettu litti harrastamisen malli – maksuttomat harrastuskerhot lapsille.
- Kehitetty liikunnan olosuhteita mm. liikuntareittejä omatoimisen liikunnan tukemiseksi. Kehitetty hiihtomajan aluetta – erilaisia ulkoliikuntamahdollisuuksia helposti saavutettavissa.
- Kolmannen sektorin tukemiseksi on avustusmäärärahoja nostettu.
- Valmisteltu litin suunnitelmaan ikääntyneen väestön hyvinvoinnin tukemiseksi. Suunnitelmaa työstettiin vanhus- ja vammaisneuvostossa ja saatiin jo toteutettua pitkälle vuoden 2022 aikana.





Arjen turvallisuus

Kuntalaiset kokevat asuin- ja elinympäristönsä viihtyisäksi ja turvalliseksi

Keskeiset hyte- toimet suunnitelmaan liittyen

- Suunniteltu kirjastoon kunnan ”olohuone” palvelujen saavutettavuuden ja esteettömyyden kehittämiseksi. Tehty peruskorjaussuunnitelma ja tilaa muokataan soveltuvammaksi kuntalaisten käyttöön. Tilaa kehitetään niin, että siinä on mahdollisuus mm. etäpalvelujen toteuttamiselle, yhdistysten kokoontumiselle ja eri-ikäisille ”omia” alueita, jne.
- Toteutettu kysely kuntalaisten kokemuksesta liittyen asuin- ja elinympäristön viihtyisyyteen ja turvallisuuteen. Kyselyn tulosten perusteella litti koetaan turvallisena.
- Huomioitu eri-ikäiset ja kuntoiset liikkujat vapaa-ajanviettopaikkojen ja -alueiden suunnittelussa.
- Netti-ilmiöistä/ -turvallisuudesta luento/ Päijä-Hämeen poliisi
- Asiointipalveluista luento/ Päijätsote, 2 henkilöä
- Terveysasioista luento/ Harjun terveys, tj. + 2 muuta henkilöä (toinen litin terv.aseman hoitaja)



Keskeiset hyte-toimet suunnitelmaan liittyen

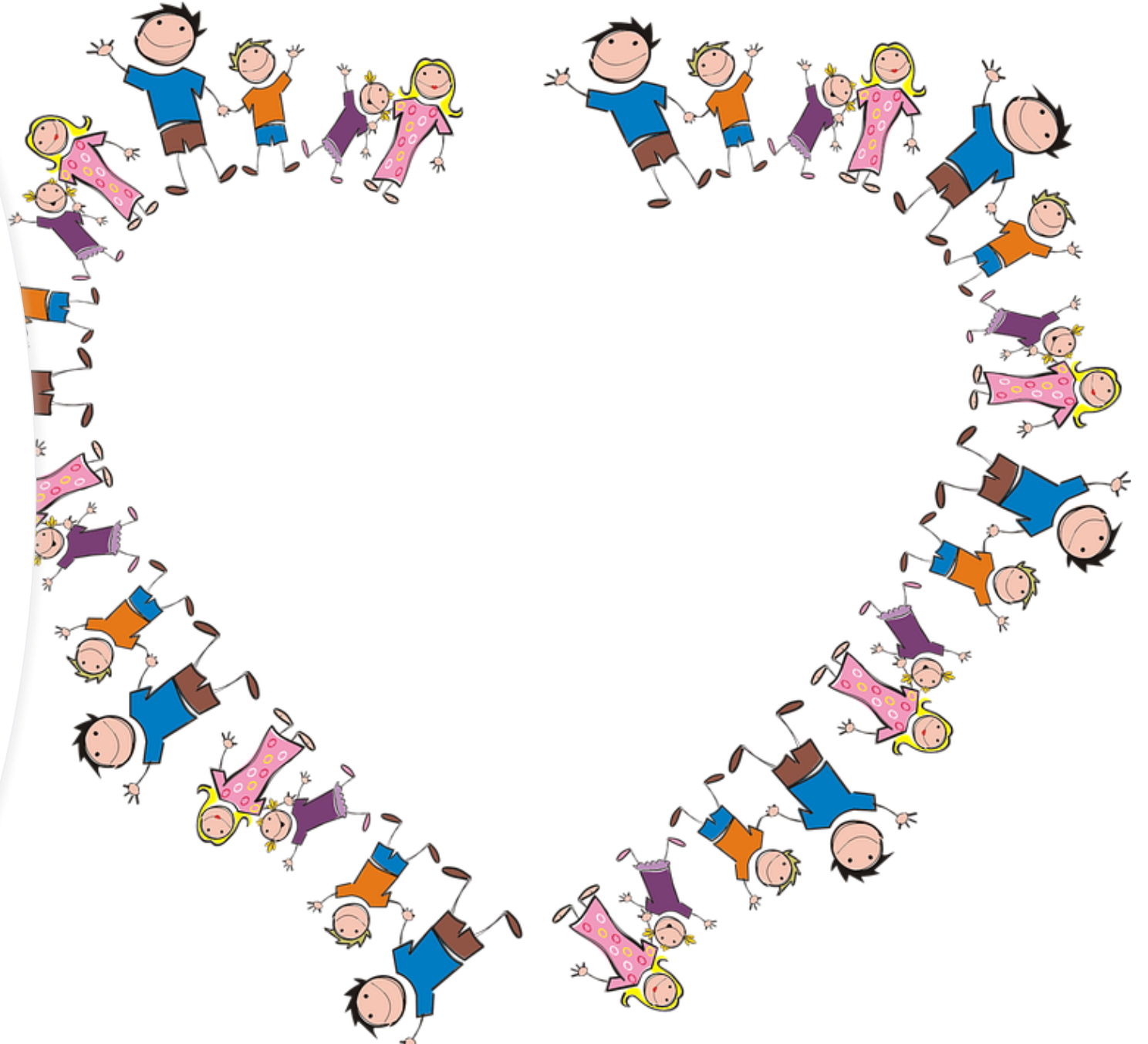
Päihdeettömyys ja terveelliset elintavat

- Kehitetty kouluruokailua paljon vuoden 2022 aikana – toteutettu ruokaraadit, toiveruokaviikot, kasvisruokamahdollisuudet, kasvisruokia 1-2 krt/vk, pyrkimys vrn ravitsemussuositusten mukaiseen ruokalistaan, hävikin seuranta; toimenpiteinä toimivat ruokaohjeet, lähtevän ruoan punnitseminen, ylijääneen määrän kirjaaminen ja myyminen ja/tai vieni Nuokulle, uusia makumaailmoja esim. mausteiden ja eksoottisempien elintarvikkeiden myötä, sesonkien huomiointi, salaattit komponentteina, hedelmiä ja kasviksia tarjolla kaikilla aterioilla, mobiiliruokalista asiakkaiden käyttöön joulukuussa 2022, ma ja pe tuhdit ruoat, keskellä viikkoa keitto- ja puuropäivät, osallistuttu maakunnallisiin koulutuksiin, joista hyviä ideoita itämässä
- Osallistuttu aktiivisesti Päijät-Hämeen ruokahankkeisiin ja toteutettu niissä sovittuja asioita. Päiväkodin ja koulun ruokailun ja ruokakasvatuksen systemaattisessa arvioinnissa ja kehittämisessä hyödynnetään Nykytila.fi työkalua
- Kehitetty ylijäämäruuan hyödyntämistä – hävikkiruokaa jaetaan esim. nuokulle
- Toteutettu päihde- ja somevalistusta kouluissa.

Hytetyön yhteenvedo

Hyvinvointisuunnitelman kärjet ovat nytkähtäneet isosti eteenpäin vuoden 2022 aikana ja on saavutettu paljon vuoden aikana, kuten edellä on kuvattu. Osa tavoitteista toki jatkuu vielä.

Huolenaiheina hytetyössä oli vuonna 2022 liikkuvien palvelujen toimivuus hyvinvointialueelta littiin. Toki tähän vaikutti osaltaan hyvinvointialueeseen siirtyminen ja siten palvelujen organisointi uudelleen hyvinvointialueella. Tätä on seurattava, että asia etenee tulevaisuudessa. Kuraattorien työn jatkuminen samanlaisena kuin vuonna 2022 oli tavoitteena myös tulevaisuudessa (lähinnä hyvien käytänteiden ja resurssin jatkuminen).

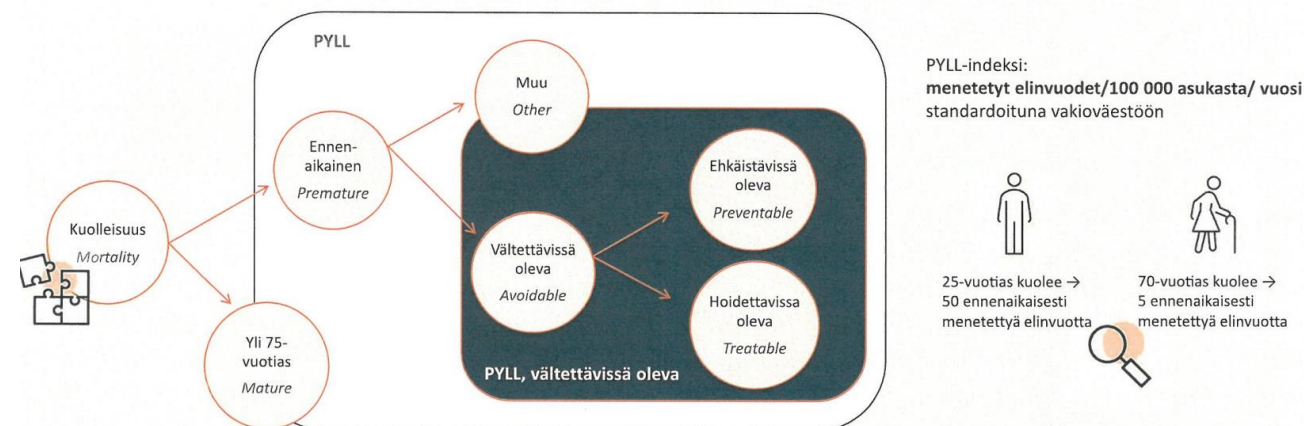


Indikaattorit/ PYLL- raportti liitteenä

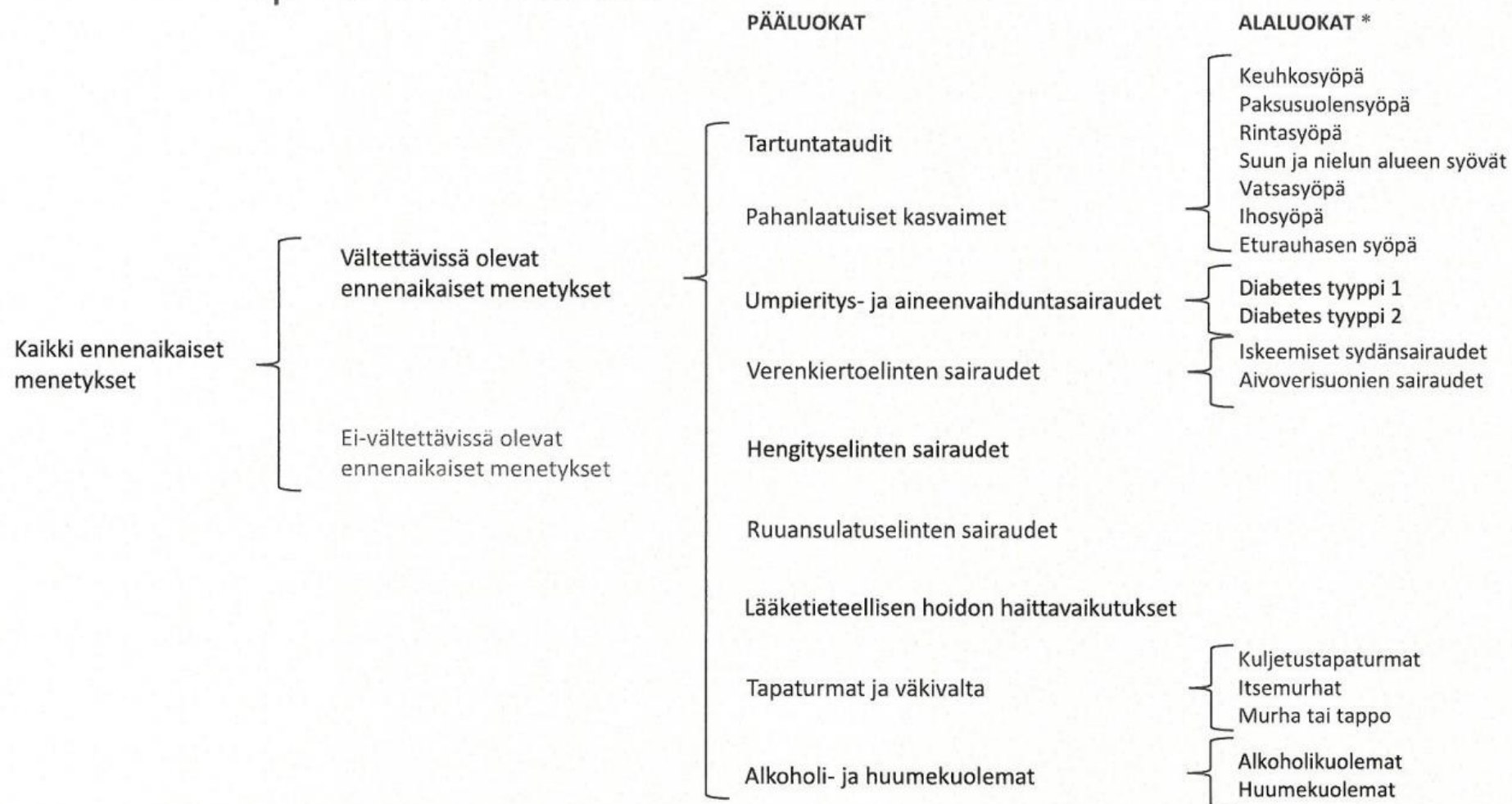
Indikaattoritieto käsiteltiin kunnanvaltuustossa 22.2.2022 ja tätä ennen valiokunnissa. Tästä syystä tähän raporttiin ei uudelleen laitettu indikaattoritietoa. Liitteeksi on kuitenkin laitettu hyvinvointialueen FCG:llä teettämä PYLL-raportti.

PYLL – Potential Years of Life Lost

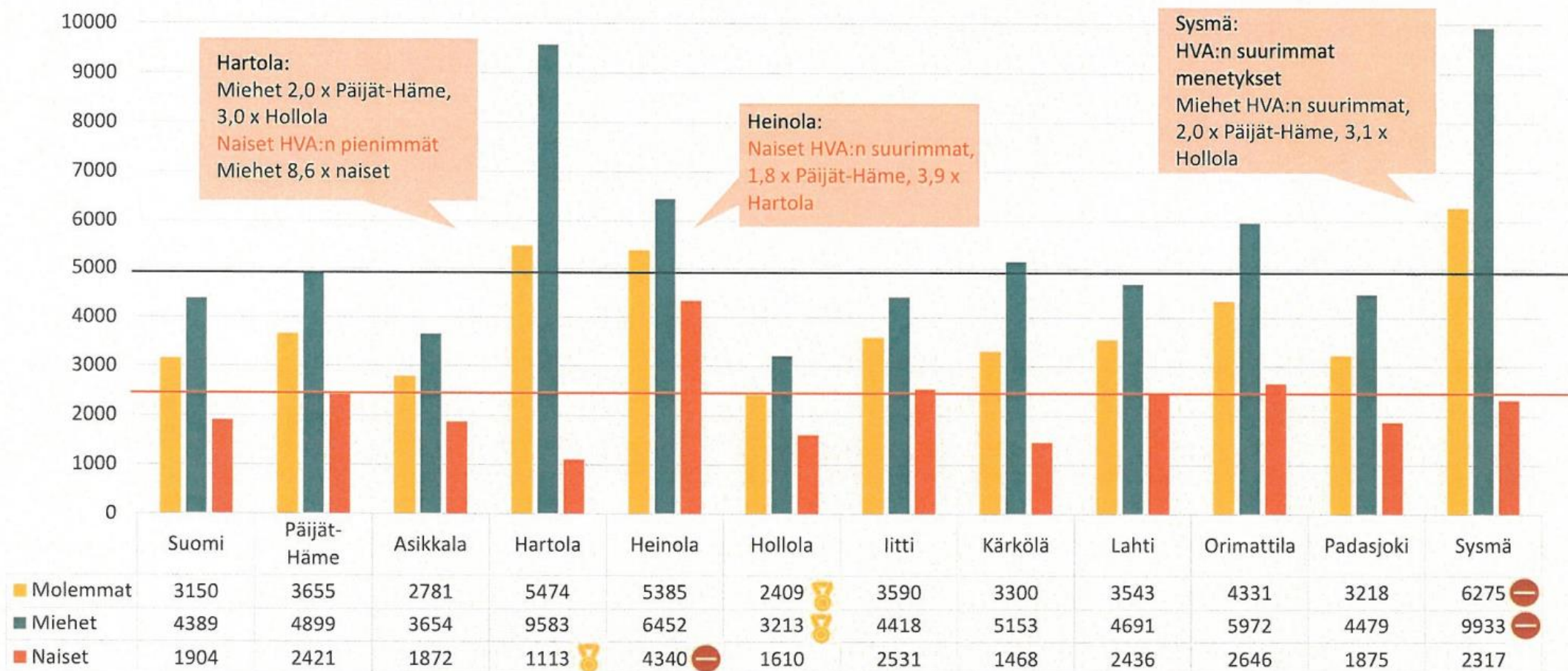
PYLL on tapa tarkastella kuolleisuutta niin, että huomioidaan minkä ikäisenä kuolema on tapahtunut. Usein on järkevää rajata tarkastelu niihin kuolinsyihin, jotka olisi voitu välttää. PYLL:n avulla FCG laskee ja analysoi vältettävissä olevia ennenaikaisesti menetettyjä elinvuosia.



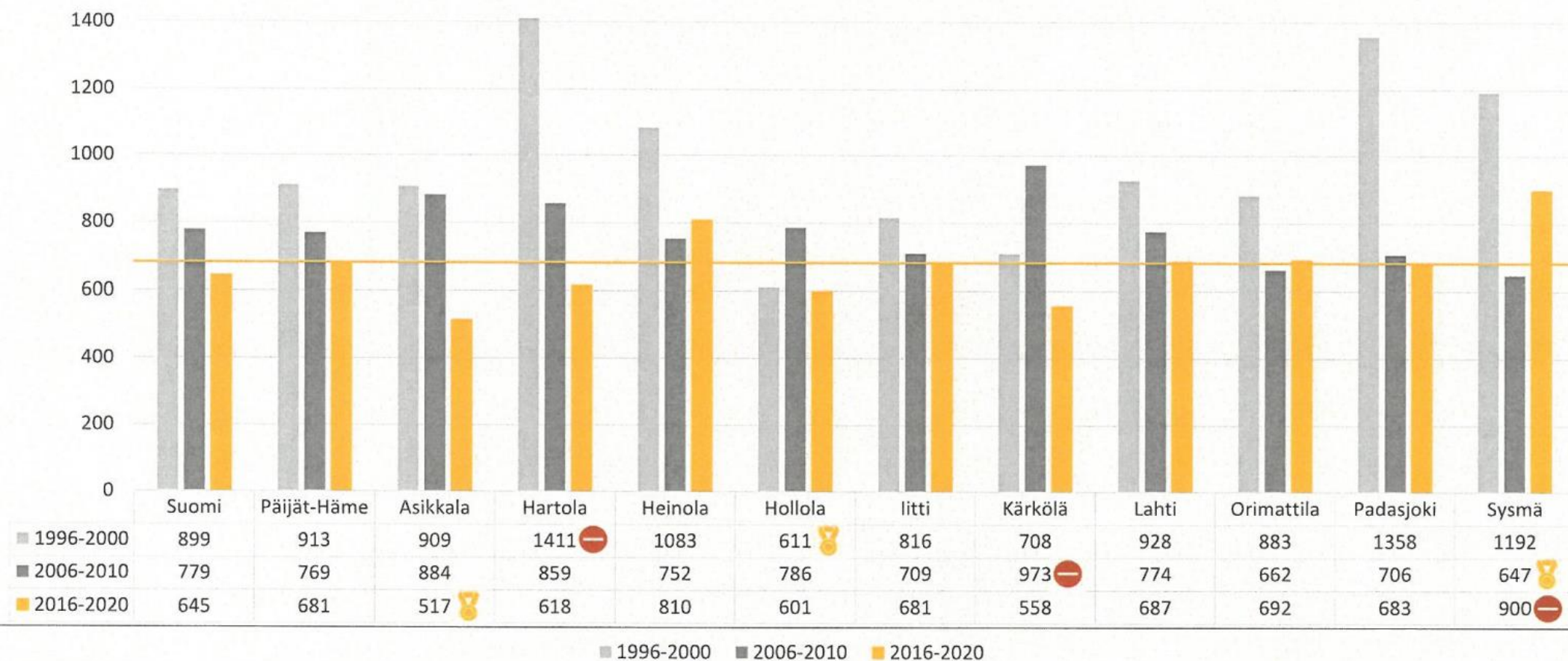
FCG:n PYLL-raportin luokat



Kaikki vältettävissä olevat menetykset - suuret alueelliset erot

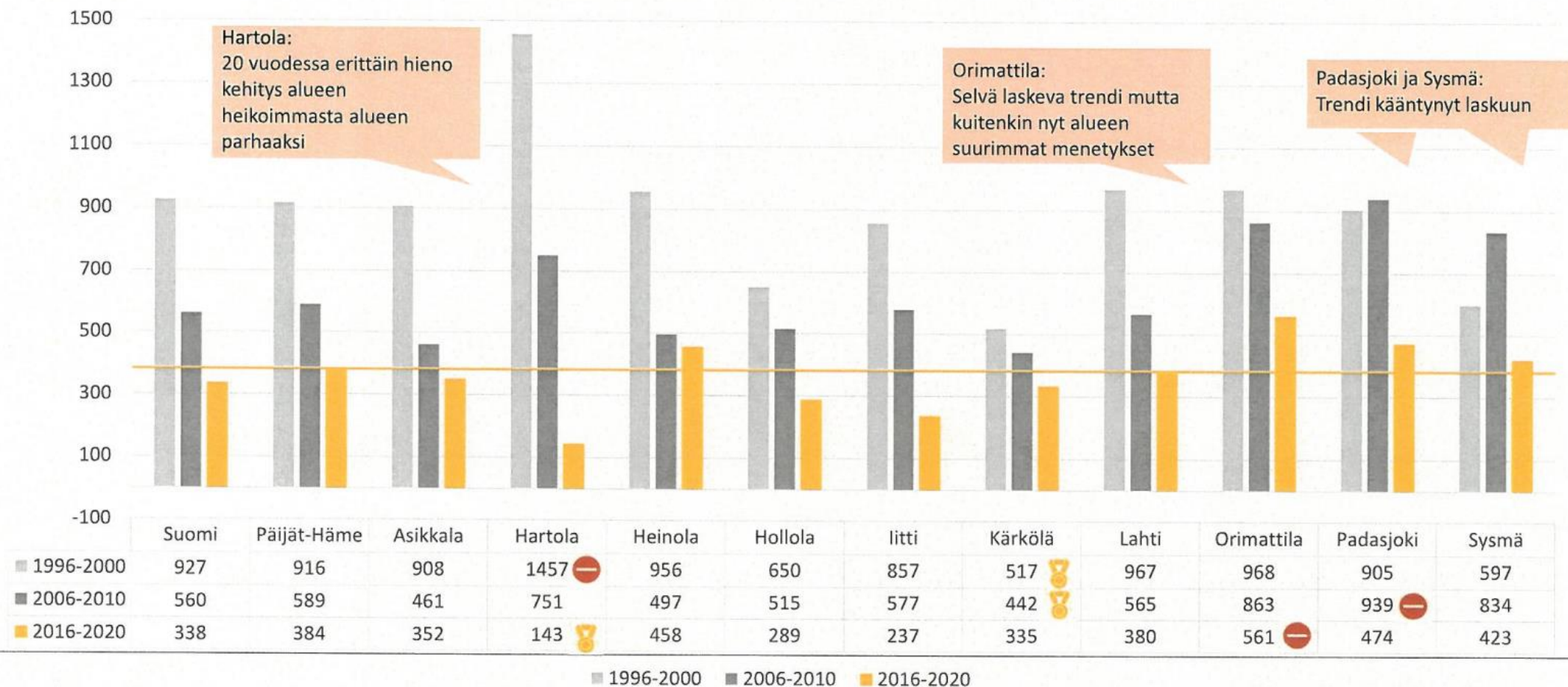


Pahanlaatuiset kasvaimet - kuntien väliset erot hieman kaventuneet



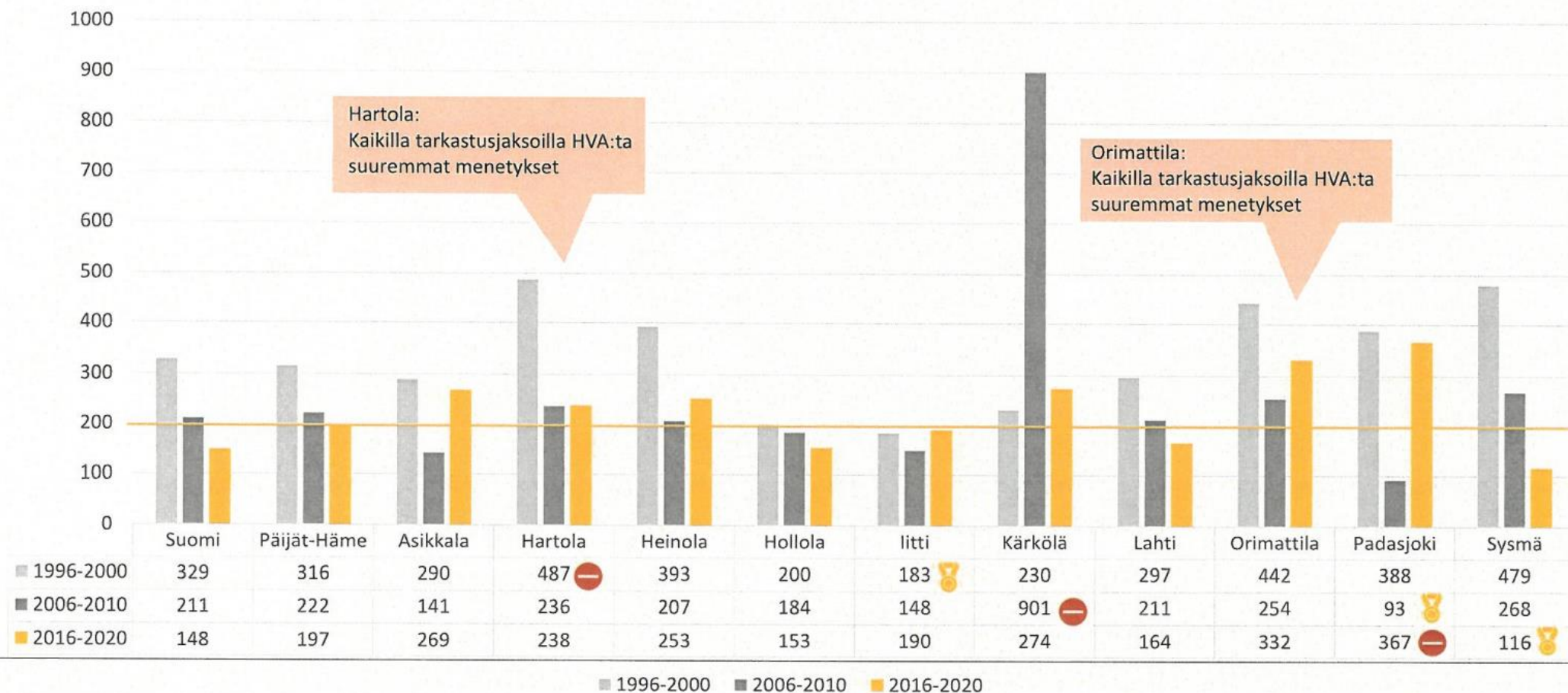
Iskeeminen sydänsairaus

- jokaisessa kunnassa laskeva tai laskuun kääntynyt trendi



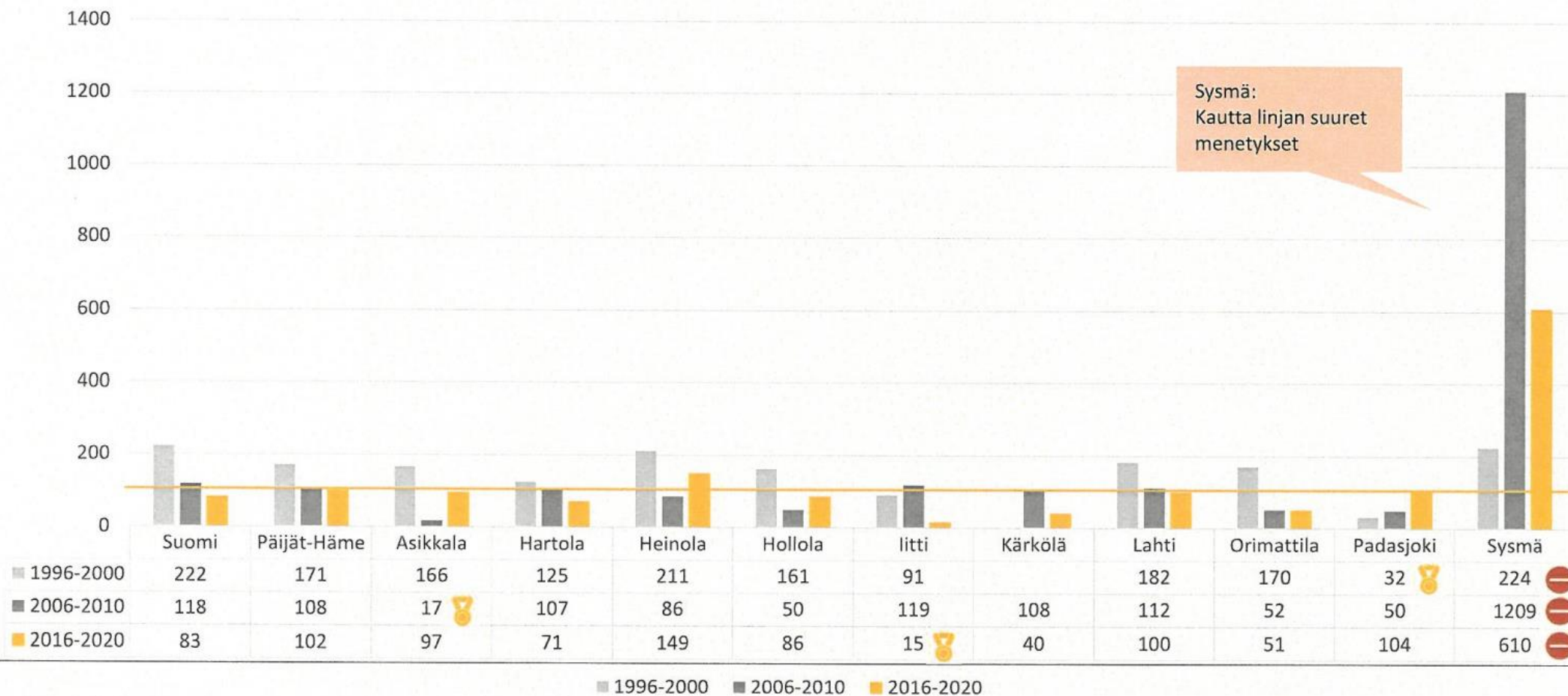
Aivoverisuonten sairaudet

- Paljon satunnaisvaihtelua mutta Hartolassa ja Orimattilassa kautta linjan korkeampia lukuja



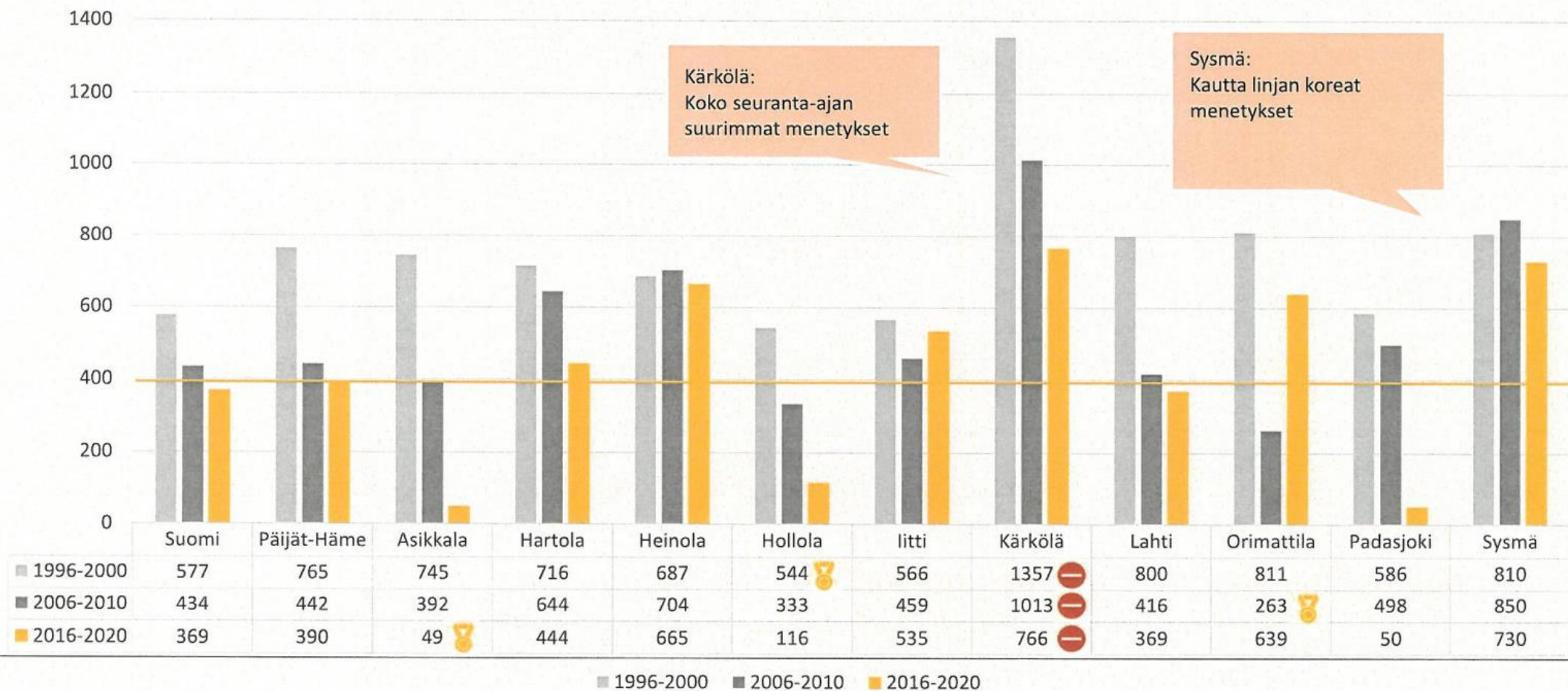
Hengityselinten sairaudet

- Sysmän menetykset aivan eri luokassa kuin muilla



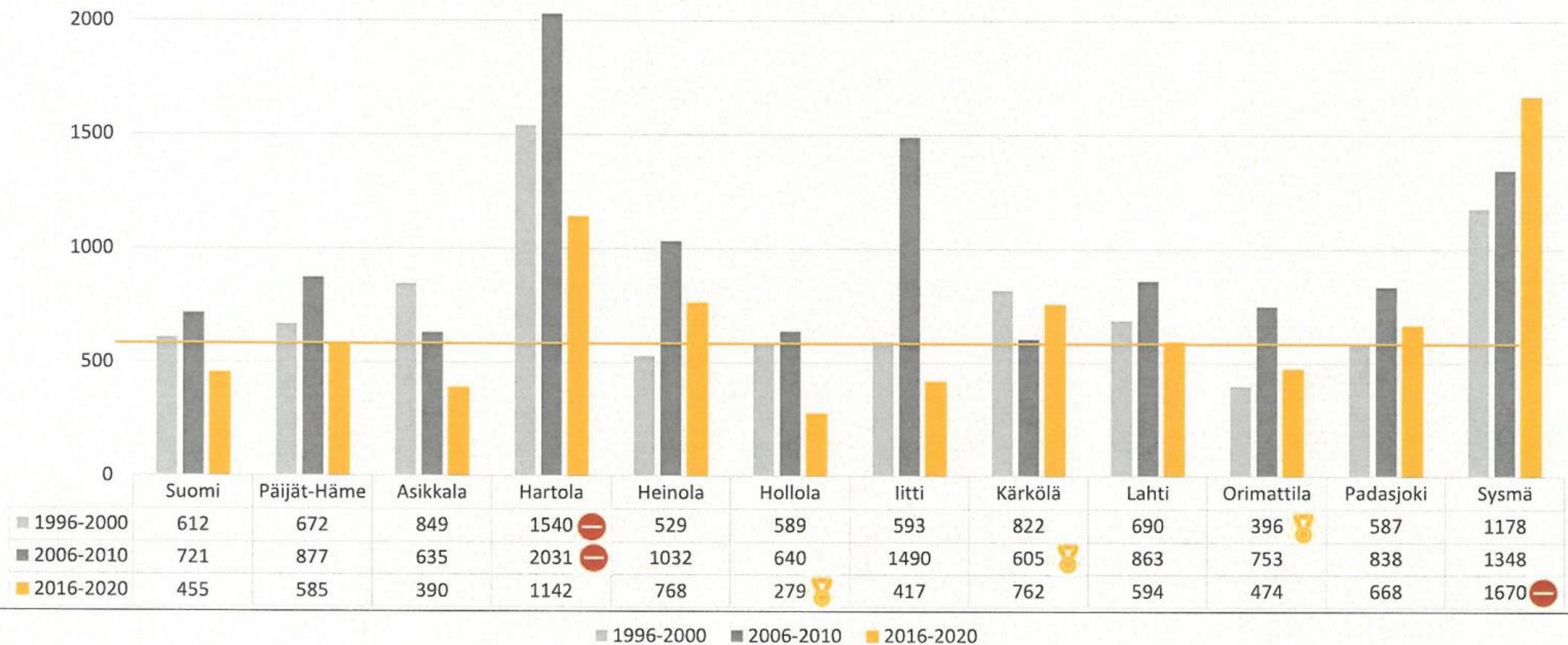
Itsemurhat

- Kärkölässä laskevasta trendistä huolimatta alueen suurimmat menetykset



Alkoholi

- suuret menetykset etenkin Hartolassa ja Sysmässä



Huumeet

- Heinolassa suuret menetykset ja huolestuttava kehitys

