

POISSAOLOIHIN PUUTTUMISEN MALLI, PÄIJÄT-HÄMEEN SKY-MALLI

1. VARHAINEN PUUTTUMINEN, HUOLI PUHEEKSI

- Opettajalla on lain mukainen velvoite puuttua poissaoloihin
- Luvattomiin/selvittämättömiin poissaoloihin tulee puuttua välittömästi
- Luokanopettaja/luokanvalvoja keskustele oppilaan kanssa ja on tarvittaessa yhteydessä huoltajiin.

2. KOHDENNETUT TOIMET, YLI 30 POISSAOLOTUNTIA

- Yhteydenotto oppilaaseen ja huoltajaan
- Koulun tukitoimet mietitään (esim. tukiopetus)
- Konsultoidaan koulun opiskeluhoitopalveluita ja/tai koulun ulkopuolisia tahoja.
- Tarvittaessa konsultoidaan yksilökohtainen opiskeluhoitotyö esim. monialainen asiantuntijaryhmä. Sovitaan tukitoiminnasta ja seurannasta.
- Vastuhenkilö on luokanopettaja/luokanvalvoja.

3. KOHDENNETUT TOIMET, YLI 50 POISSAOLOTUNTIA

- Koulun tukitoimet mietitään esim. joustavat opiskelujärjestelyt ja niitä arvioidaan säännöllisesti
- Taustasyiden selvittäminen yhteistyössä opiskeluhoitopalveluiden kanssa
- Koulun ulkopuolisten tahojen konsultaatio ja yhteistyö
- Vastuhenkilö on luokanopettaja/luokanvalvoja.

4. VAHVA TUKI, YLI 70 POISSAOLOTUNTIA

- Koulun tukitoimet mietitään esim. pedagogiset erityisjärjestelyt ja niitä arvioidaan säännöllisesti. Tiivis yhteistyö ulkopuolisten tahojen kanssa
- Koordinoitu, monialainen yhteistyö. Yhdessä sovitut tavoitteet, toimenpiteet ja seuranta.
- Tiivis ja säännöllinen yhteydenpito oppilaan ja huoltajien kanssa.
- Vastuhenkilö sovittu monialaisen asiantuntijaryhmän tapaamisessa, usein luokanopettaja/-valvoja, laaja-alainen erityisopettaja.

PÄIJÄT-HÄMEEN POISSAOLOIHIN PUUTTUMISEN MALLI

Yhteistyö kunnan, 3. sektorin ja hyvinvointialueen toimijoiden kanssa



Poissaolo-
määrien seuranta
neljännes-
vuosittain.

Lisätietoa
klikkaamalla!



YLI 30 POISSAOLOTUNTIA

Kohdennetut toimet

- Yhteydenotto oppilaaseen ja huoltajaan.
- Koulun tukitoimet mietitään (esim. tukiopetus).
- Konsultoidaan koulun opiskeluhoito- palveluita ja/tai koulun ulkopuolisia tahoja.
- Tarvittaessa yksilökohtainen opiskelu- huoltotyö esim. monialainen asiantuntija-ryhmä. Sovitaan tukitoimista ja seurannasta.
- Vastuuhenkilö on luokanopettaja/-valvoja.

HUOLI PUHEEKSI

Varhainen puuttuminen

- Opettajalla on lain mukainen velvoite puuttua poissaoloihin.
- Luvattomiin/selvittämättömiin poissaoloihin tulee puuttua välittömästi.
- Luokanopettaja/-valvoja keskustelee oppilaan kanssa ja on tarvittaessa yhteydessä huoltajiin.

YLI 50 POISSAOLOTUNTIA

Kohdennetut toimet

- Koulun tukitoimet mietitään (esim. joustavat opetusjärjestelyt) ja niitä arvioidaan säännöllisesti.
- Taustasyiden selvittäminen yhteistyössä opiskeluhoitopalveluiden kanssa.
- Koulun ulkopuolisten tahojen konsultaatio ja yhteistyö.
- Vastuuhenkilö luokanopettaja/-valvoja.

YLI 70 POISSAOLOTUNTIA

Vahva tuki

- Koulun tukitoimet mietitään (esim. pedagogiset erityisjärjestelyt) ja niitä arvioidaan säännöllisesti. Tiivis yhteistyö koulun ulkopuolisten tahojen kanssa.
- Koordinoitu, monialainen yhteistyö. Yhdessä sovitut tavoitteet, toimenpiteet ja seuranta.
- Tiivis ja säännöllinen yhteydenpito oppilaan ja huoltajien kanssa.
- Vastuuhenkilö sovittu monialaisen asiantuntijaryhmän tapaamisessa, usein luokanopettaja/-valvoja/laaja-alainen erityisopettaja.

KIINNITTÄMISEN TUKEMINEN – YHTEISÖLLISEN OPISKELUHUOLLON KEINAIN LISÄTÄÄN OPPILAIDEN HYVINVOINTIA KOULUYHTEISÖSSÄ

Poissaolojen
säännöllinen
seuranta

Kodin ja
koulun
yhteistyö

Osalisuus ja
valkuttaminen

Oppilaan ja
koulun
alkuisten
suhteet

Oppimisen
kolmiportainen
tuki

Turvallinen
ryhmä ja
kaverit

Tunne- ja vuoro-
vaikutustaitojen
vahvistaminen

Monialainen
yhteistyö

Tietoisuuden
lisääminen ja
tiedottaminen

HUOLI PUHEEKSI

Varhainen puuttuminen

← TAKAISIN ALKUUN

Toimenpiteiden tueksi (Huoli puheeksi)

- Onko seurattu ryhmän oppilaiden poissaoloja päivittäin ja puututtu saman päivän aikana luvattomiin poissaoloihin?
- Onko keskusteltu oppilaan kanssa? Onko oltu yhteydessä huoltajiin?
- Onko oppilaalla riittävä tuki oppimiseen ja koulunkäyntiin?
- Miten oppilaan kouluikäsnäoloa tuetaan (myös yhteisöllinen taso)?
- Onko konsultoitu esim. opiskeluhuollon ammattilaisia (terveydenhoitaja, kuraattori, psykologi)?

YLI 30 POISSAOLOTUNTIA

Kohdennetut toimet

← TAKAISIN ALKUUN

Toimenpiteiden tueksi (yli 30 h)

- Onko poissaoloista keskusteltu oppilaan ja huoltajien kanssa?
- Millaista tukea oppilas on saanut oppimiseen ja koulunkäyntiin ja tarvitsisiko hän nyt tukea?
- Onko konsultoitu opiskeluhoitopalveluiden ammattilaisia? Onko tarvetta ohjata oppilasta ja/tai huoltajia koulun ulkopuolisiin palveluihin?
- Onko oppilaan asioissa koottu monialaista asiantuntijaryhmää? Onko yhdessä sovittu riittävästä tuesta (oppiminen ja koulunkäynti sekä opiskeluhoollollinen tuki) ja seuranta-palaverista?

→ Onko oppilaan tilannetta tarkasteltu yksilö/yhteisötasolla?

→ Oppilaan tilanteen kartoittamiseen voi hyödyntää:

Koulunkäytökyvyn arviointiseula: Matalan kynnyksen arviointiseula on tarkoitettu käytettäväksi tilanteissa, joissa on huoli oppilaan koulunkäynnistä ja koulunkäyntikyvystä. Arviointiseula auttaa hahmottamaan oppilaan tilannetta ja osoittaa mistä asioista on suurin huoli. Arviointiseula kertoo suuntaa antavasti, onko koulunkäyntikyky uhattuna ja millä alueella oppilaan koulunkäyntikyky tulee vahvistaa. Arviointiseulaa voi käyttää tukena, kun arvioidaan miten oppilaan tilanteessa tulisi edetä.
→ [Koulunkäytökyvyn arviointiseula \(toimintakykyarvio.fi\)](#)

YLI 50 POISSAOLOTUNTIA

Kohdennetut toimet

← TAKAISIN ALKUUN

Toimenpiteiden tueksi (yli 50 h)

- Onko oppilaalla riittävä tuki oppimiseen ja koulunkäyntiin? Ottaako oppilas tukea vastaan? Onko annettua tukea arvioitu säännöllisesti?
- Onko kodin ja koulun välinen yhteistyö tiivistä? Sitoutuvatko huoltajat yhteistyöhön?
- Onko koulun opiskeluhuoltopalveluiden ammattilaisia ja/tai koulun ulkopuolisia toimijoita konsultoitu? Onko tehty yhteistyötä koulun ulkopuolisten toimijoiden kanssa?
- Onko oppilaan asioissa koottu monialaista asiantuntijajaryhmää?
- Onko oppilaan poissaoloihin liittyviä syitä kartoitettu tarkemmin?

→ Oppilaan tilanteen kartoittamiseen voi hyödyntää:

Koulunkäyntikyvyn arviointiseula: Matalan kynnyksen arviointiseula on tarkoitettu käytettäväksi tilanteissa, joissa on huoli oppilaan koulunkäynnistä ja koulunkäyntikyvystä. Arviointiseula auttaa hahmottamaan oppilaan tilannetta ja osoittaa mistä asioista on suurin huoli. Arviointiseula kertoo suuntaa antavasti, onko koulunkäyntikyky uhattuna ja millä alueella oppilaan koulunkäyntikykyä tulee vahvistaa. Arviointiseulaa voi käyttää tukena, kun arvioidaan miten oppilaan tilanteessa tulisi edetä.

→ [Koulunkäyntikyvyn arviointiseula \(toimintakykyarvio.fi\)](#)

Koulupoissaolojen oireet ja syyt selvitys ISAP (oppilaille):

ISAP on kartoituslomake, jolla pyritään selvittämään koulupoissaolojen taustalla olevia syitä. Kartoitusta voi käyttää jo silloin, kun huoli poissaolojen lisääntymisestä herää.
→ [ISAP_kysely.pdf \(koulukunnossa.fi\)](#)

Koulupoissaolojen oireet ja syyt selvitys ISAP (huoltajille): Kyselyssä

kartoitetaan oppilaan koulunkäyntiin liittyviä tunteita ja ongelmia.

→ [ISAP-Vanhemmat.pdf \(koulupoissaolo.fi\)](#)

YLI 70 POISSAOLOTUNTIA

Vahva tuki

← TAKAISIN ALKUUN

Toimenpiteiden tueksi (yli 70 h)

- Onko oppilaalla riittävä tuki oppimiseen ja koulunkäyntiin? Arvioidaanko tukea säännöllisesti?
- Onko koulun opiskeluhoitopalveluiden ammattilaisia tai koulun ulkopuolisia tahoja konsultoitu ja tehdäänkö monialaista (koti, koulu ja koulun ulkopuoliset tahot) yhteistyötä?
Onko työlle asetettu yhdessä tavoitteet, toimenpiteet, työnjako ja tiivis seuranta?
- Onko kodin ja koulun välinen yhteistyö toimivaa? Kuka pitää säännöllisesti yhteyttä oppilaaseen ja huoltajaan?
- Onko oppilasta ja perhettä ohjattu koulun ulkopuolisten palveluiden piiriin?
Ottaako perhe tukea vastaan?

- Onko oppilaan poissaolojen taustasyitä kartoitettu?
- Oppilaan tilanteen kartoittamiseen ja riittävän koulunkäynnin tuen arviointiin:

Koulupoissaolojen oireet ja syyt selvitys ISAP (oppilaat):

ISAP on kartoituslomake, jolla pyritään selvittämään koulupoissaolojen taustalla olevia syitä. Kartoitusta voi käyttää jo silloin, kun huoli poissaolojen lisääntymisestä herää.
→ [ISAP_kysely.pdf \(koulukunnossa.fi\)](#)

Koulupoissaolojen oireet ja syyt selvitys ISAP (vanhemmat):

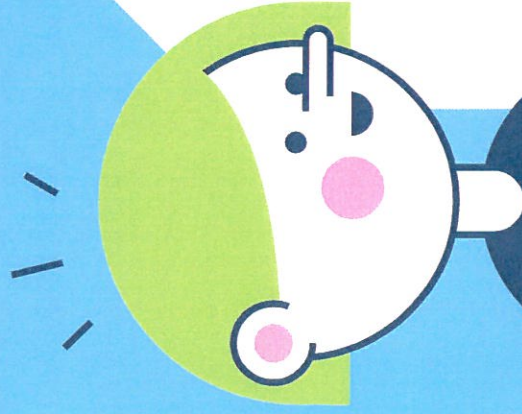
Kyselyssä kartoitetaan oppilaan koulunkäyntiin liittyviä tunteita ja ongelmia.
→ [ISAP-Vanhemmat.pdf \(koulupoissaolo.fi\)](#)

Vaativan konsultaation tsekkauslista: Kysely auttaa saamaan kokonaiskuvan lapsen koulunkäynnistä ja tukitoimista.

- [Microsoft Word - Vaativan konsultaation tsekkauslista_Joni_100122.docx \(vip-verkosto.fi\)](#)

Poissaolojen säännöllinen seuranta

← TAKAISIN ALKUUN



“Poissaoloni näkyvät säännöllisesti Wilmassa, ja huoltajani merkitsee ne luvallisiksi tai luvattomiksi.”

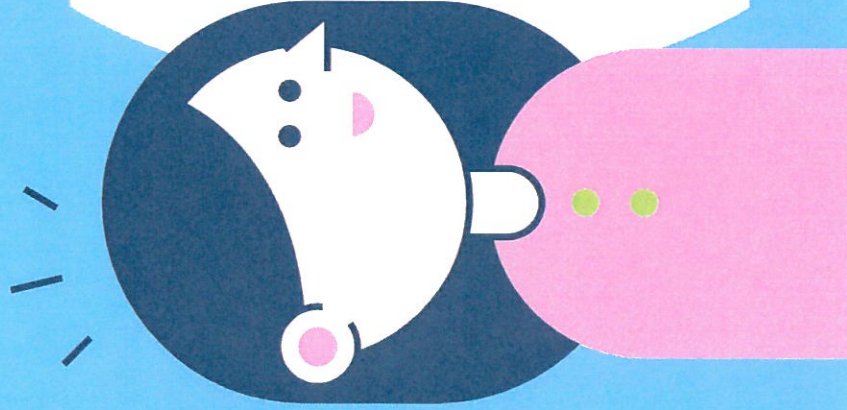
Kiinnittymisen tukeminen

Miten poissaoloja seurataan suunnitelmallisesti niin, että niistä kerätty tieto on käytettävissä poissaolojen ennaltaehkäisyyn ja varhaiseen puuttumiseen?

- Poissaoloilmiöön puuttuminen tiedolla johtamisen keinoin
- Poissaolomäärien seuranta neljännesvuosittain
- Poissaolojen taustasyiden huomioiminen seurannassa ja puuttumisessa

Kodin ja koulun yhteistyö

← TAKAISIN ALKUUN



“Luotan, että
opettaja ja
vanhempani
pitävät
säännöllisesti
yhteyttä
kouluasioissani.”

Kiinnittymisen tukeminen

Mitkä ovat kodin ja koulun yhteistyön keskeiset tavoitteet ja järjestämiskäytännöt?

- Luottamuksen rakentaminen, tasavertaisuus ja keskinäinen kunnioitus
- Jatkuvuus ja säännöllisyys yhteistyössä läpi perusopetuksen, tehostetusti nivelvaiheissa
- Kannustava sekä oppilaan oppimista ja kehitystä myönteisesti tukeva viestintä

Osallisuus ja vaikuttaminen

← TAKAISIN ALKUUN



“Minua kuunnellaan ja voin vaikuttaa luokkaani ja kouluuni liittyvissä asioissa.”

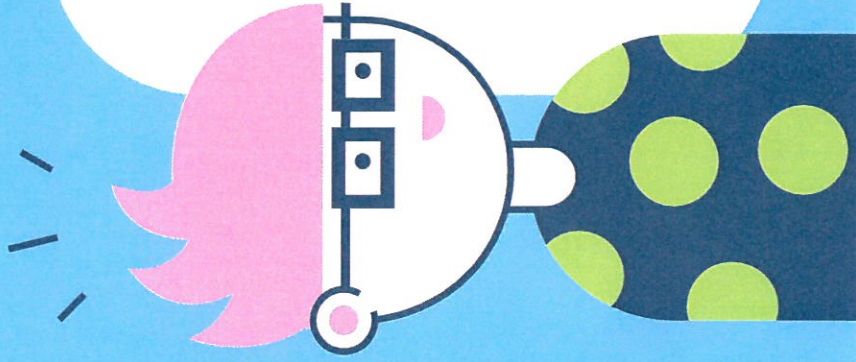
Kiinnittymisen tukeminen

Miten huolehditaan oppilaiden ja huoltajien osallisuuden toteutumisesta ja vaikuttamis-mahdollisuuksista?

- Osallisuuden kokemuksen tukeminen kouluarjessa
- Oppilaiden ja huoltajien aito mukanaolo kouluyhteisön kehittämisessä
- Oppilasosallisuutta tukevat rakenteet

Oppilaan ja koulun aikuisten suhteet

← TAKAISIN ALKUUN



“Tunnen oman
opettajani ja luotan,
että hänen kanssaan
voin keskustella
kaikista asioista.
Tiedän hänen
ajattelevan minun
parastani
koulunkäynnissä.”

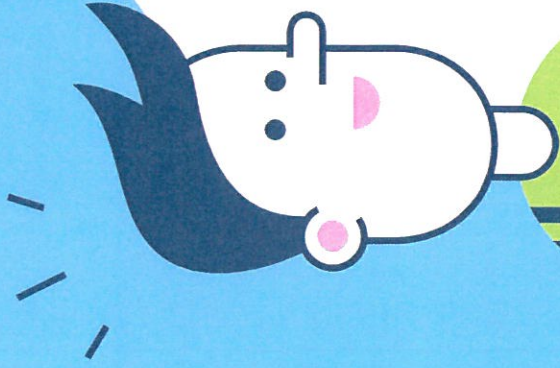
Kiinnittymisen tukeminen

*Miten tuetaan välittävän ja turvallisen
oppilas-aikuinen -suhteen muodostamista ja
ylläpitämistä koulussa?*

- Kuulluksi ja nähdyksi tuleminen
- Myönteinen ja kannustava toimintakulttuuri
- Arvostava ja oikeudenmukainen kohtelu

Oppimisen kolmiportainen tuki

← TAKAISIN ALKUUN



“Saan juuri
minulle
sopivaa apua
koulunkäyntiini.”

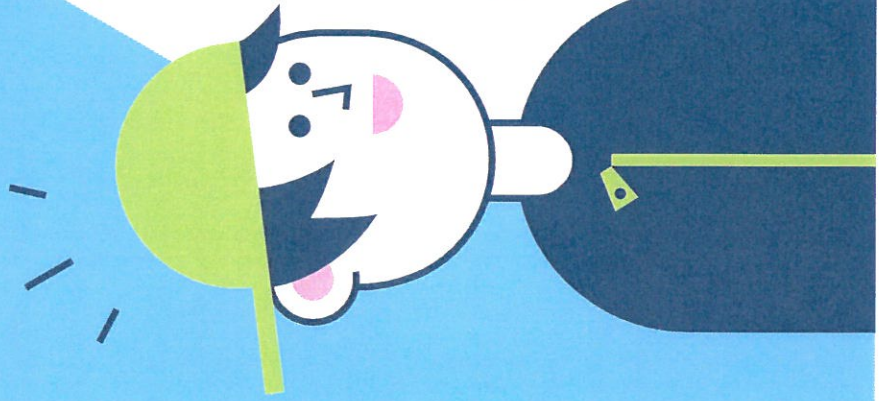
Kiinnittymisen tukeminen

Millaisilla yksilöllisillä ja yhteisöllisillä menetelmillä pystytään vahvistamaan oppimista ja kouluun kiinnittymistä kaikilla tuen tasoilla?

- Oppimisen ja koulunkäynnin tuen tarpeiden varhainen tunnistaminen
- Erialaisten oppijoiden huomioiminen ja joustavat opetusjärjestelyt
- Monialaisuus, yhteistyön rakenteet ja yhteisopettajuus oppimisen tukena

Turvallinen ryhmä ja kaverit

← TAKAISIN ALKUUN



“Minun ryhmässäni kuunnellaan, kunnioitetaan ja kannustetaan kaikkia. Minut hyväksytään sellaisena, kuin olen.”

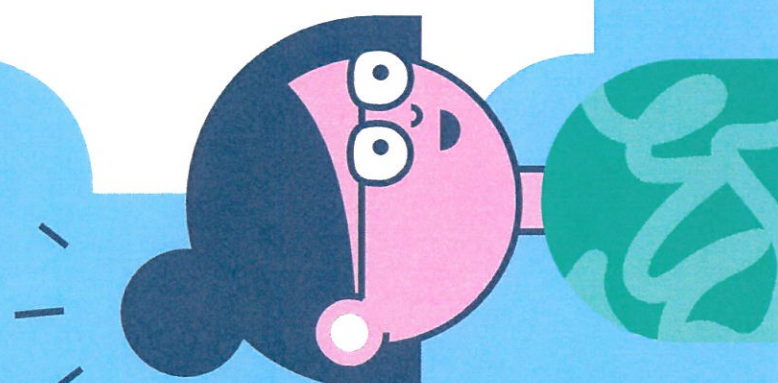
Kiinnittymisen tukeminen

Miten jatkuva ryhmäytymistä ja turvallista ilmapiiriä tuetaan suunnitelmallisesti?

- Opetusryhmän vuorovaikutustilanteen ja oppimista tukevan ilmapiirin johtaminen
- Oppilaiden vertaissuhteiden tukeminen
- Kiusaamisen, häirinnän, syrjinnän ja väkivallan ehkäisy, tunnistaminen ja niihin puuttuminen

Tunne- ja vuorovaikutustaitojen vahvistaminen

← TAKAISIN ALKUUN



“Koulussa opetellaan ja harjoitellaan joka päivä hyvinvointitaitoja, joista on minulle hyötyä koko elämän ajan.”


Kiinnittymisen tukeminen

Miten tunne- ja vuorovaikutustaitoja vahvistetaan suunnitelmallisesti koko kouluyhteisössä?

- Taitojen kehittymisen tukeminen kaikissa kouluarjen tilanteissa
- Arvostava, avoin ja vuorovaikutteinen keskustelukulttuuri
- Laaja-alaisen osaamisen tavoitteet osana kaikkia oppiaineita

Monialainen yhteistyö

← TAKAISIN ALKUUN



“Saan apua ja
tukea aikuisilta,
jotka yhdessä
minun ja
huoltajieni
kanssa miettivät
minulle
parhaita
ratkaisuja.”

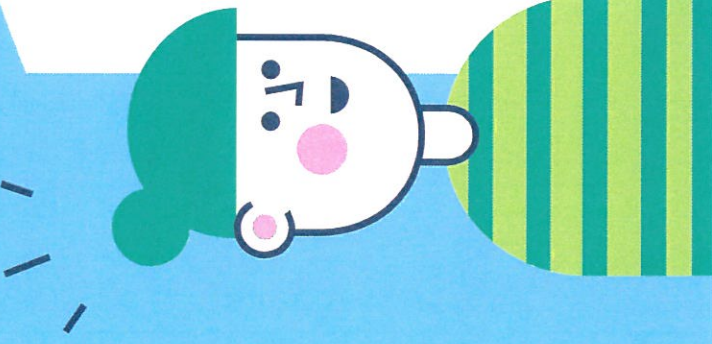
Kiinnittymisen tukeminen

Miten yhteistyö opiskeluhoitopalveluiden ammattilaisten kanssa toimii poissaolojen ennaltaehkäisyssä, niihin puuttumisessa sekä poissaolojen syiden selvittämisessä?

- Koulukohtainen opiskeluhoitoryhmä hyvinvointityön koordinoijana. Erilaisten hyvinvointikyselyiden tuottaman tiedon hyödyntäminen.
- Matalan kynnyksen konsultaatio
- Yhteistyön käytänteet koulun/kunnan sisällä (mm. koulussa tehtävä nuorisotyö) sekä koulun ulkopuolisten toimijoiden kanssa (hyvinvointialue, 3. sektori)
- Opintojen nivelvaiheiden tukiprosessit

Tietoisuuden lisääminen ja tiedottaminen

← TAKAISIN ALKUUN



“Saan säännöllisesti tietoa siitä, miten tärkeää on käydä koulussa ja miten poissaolot vaikuttavat oppimiseeni. Tiedän, miten voin itse vaikuttaa koulunkäyntiini.”

Kiinnittymisen tukeminen

Miten lisätään suunnitelmallisesti huoltajien, oppilaiden ja koulun henkilöstön tietoisuutta koululäsnäolon merkityksestä sekä poissaolojen seurannasta ja niihin puuttumisen käytännöistä?

- Oppilaiden ymmärryksen lisääminen poissaolojen vaikutuksista omaan hyvinvointiin
- Huoltajien tietoisuuden lisääminen koulunkäynnin tukemisen tärkeydestä
- Poissaoloihin puuttumisen toimintamallista ja poissaoloilmiöstä tiedottaminen ennakoivasti



Päijät-Hämeen
sivistyspalveluiden
seudullinen kehittäminen