



Ihastu Iittiin!

Iitin kunta

Talousarvio 2023

Taloussuunnitelma 2024–2025

Kunnanhallitus 28.11.2022 § 206
Kunnanvaltuusto 13.12.2022 § 36

24/02.01.00/2022

Sisällys

YLEINEN OSA	1
JOHDANTO	1
YLEINEN TALOUDELLINEN KEHITYS.....	2
RISKIENHALLINTA JA KESKEISIMMÄT RISKIT	4
TILASTOTIEDOT	5
VÄESTÖ	5
TYÖLLISYYS	8
VUODEN 2023 TALOUSARVION LAADINTAPERUSTEET	12
TALOUSARVIO LYHYESTI	14
KUNNAN HENKILÖSTÖ	16
IITIN KUNNAN ORGANISAATIO	17
STRATEGIAOSA	18
KUNTASTRATEGIA	18
STRATEGISET PROJEKTIT	19
KUNNAN TOIMINNAN TAVOITTEET VUODELLE 2023	19
KÄYTTÖTALOUSOSA	21
HALLINTOPALVELUT	21
<i>Demokratiapalvelut</i>	21
<i>Kehittämispalvelut</i>	23
<i>Sisäiset palvelut</i>	26
SIVISTYSPALVELUT	29
<i>Koulutuspalvelut</i>	29
<i>Varhaiskasvatus</i>	35
<i>Kirjasto- ja kulttuuripalvelut</i>	38
<i>Vapaa-aikapalvelut</i>	41
TEKNISET PALVELUT	44
<i>Yhdyskuntapalvelut</i>	44
<i>Kiinteistöpalvelut</i>	47
<i>Rakentamis- ja ympäristöpalvelut</i>	49
TUOSLASKELMAOSA	52
INVESTOINTIOSA	54
RAHOITUSOSA	63
YHTEENVETOTAULUKOT	66
GRAAFISET KUVAAJAT	68
LIITTEET	70

Yleinen osa

Johdanto

Talousarviokirja on koottu siten, että ensin on yleinen osa, joka sisältää mm. lähtökohtatiedot ja yleisperustelut. Yleisperusteluissa voidaan esittää esimerkiksi tietoja kunnan taloudellisesta asemasta, arvioita kehitysnäkymistä yms.

litin kunnalle on kuluvana vuonna 2022 hyväksytty kuntastrategia. Strategiaosassa on viitattu tähän asiakirjaan ja esitelty voimassa olevan strategian yhteenvetosivut. Koko strategia on saatavissa erillisenä asiakirjana kunnan verkkosivuilta tai kunnanvirastojen palvelupisteistä.

Talousarvion käyttötalousosassa valtuusto on asettanut tehtäväkohtaiset tavoitteet sekä osoittanut tavoitteiden edellyttämät tuloarviot ja määrärahat tehtävien hoitamiseen.

Tuloslaskelmaosassa seurattavia määrärahoja ja tuloarvioita ovat verotulot, valtionosuudet, rahoitustulot ja -menot sekä satunnaiset erät. Keskeisin tilikauden tulokseen vaikuttava erä on satunnaisiin tuottoihin kirjautuva Kausalan Lämpö Oy:n yritysjärjestelystä tuleva luovutusvoitto 5,375 M€.

Investointiosassa valtuusto hyväksyy kustannusarviot, määrärahat ja tuloarviot hankkeille tai hankeryhmille. Hankkeet ja hankeryhmät voidaan ryhmitellä tarvittaessa toimielimittäin ja tehtävittäin. Investointiosassa tai sen perusteissa määritellään valtuustoon nähden sitova taso. Investoinnin hankintamenoa varataan määräraha arvioidun rahan käytön mukaisena. Määrärahaan talousarviossa ei vaikuta se, onko investointia varten muodostettu investointivaraus.

Rahoitusosassa valtuusto päättää, mitkä rahoitusosan erät ovat sitovia määrärahoja ja tuloarvioita. Esimerkiksi antolainojen ja lainakannan muutosten osalta määritellään valtuustoon nähden sitova taso.

Yleinen taloudellinen kehitys

Kuntatalous vuonna 2022

Kuntataloudessa koettiin vuonna 2021 toinen peräkkäinen vahva vuosi. Kuntien ja kuntayhtymien yhteenlaskettu tilikauden tulos oli noin 1,6 mrd. euroa ylijäämäinen ja toiminnan ja investointien rahavirta lähes tasapainossa. Vuosikate ja tilikauden tulos säilyivät lievästä heikkenemisestä huolimatta lähes vuoden 2020 poikkeuksellisen hyvällä tasolla.

Valtion koronatuet ja verotulojen nopea kasvu pitivät kuntatalouden vahvana vuonna 2021. Koronaepidemiaan liittyvät valtion tuet olivat edellisvuoden tapaan huomattavat, yhteensä noin 2,5 mrd. euroa ja etenkin yhteisöverotulot ja kiinteistöverotulot kasvoivat huomattavasti. Kuntatalouden vuosi 2022 näyttää talouden tunnuslukujen perusteella hyvältä. Ennusteen mukaan verotulojen hyvä kasvu pitää vuosikatteen likimain viime vuoden tasolla ja toiminnan ja investointien rahavirta kääntyy positiiviseksi.

Sote-uudistuksen voimaantulo tekee vuodesta 2023 historiallisen. Uudistuksen yhteydessä sosiaali- ja terveystalouden sekä pelastustoimen järjestämisvastuu siirtyy kunnilta hyvinvointialueille ja siirtyviä kustannuksia vastaava määrä kuntien tuloja siirretään valtiolle hyvinvointialueiden toiminnan rahoittamiseksi. Toimintamenojen laskuksi on arvioitu 54 prosenttia vuonna 2023. Tämän hetken arviolaskelman mukaan siirtyvien kustannusten yhteismäärä on noin 21,2 mrd. eur. Kunnallisvero on sote-uudistuksen jälkeenkin kuntien merkittävin tulonlähde.

Poimintoja valtion vuoden 2023 talousarvion kuntiin vaikuttavista toimista

Valtion toimenpiteiden vaikutus kuntatalouteen on likimain neutraali vuonna 2023. Kuntien uusiin tai laajentuviin tehtäviin osoitetaan 100-prosenttinen rahoitus. Sote-uudistus siirtää pois kunnilta 70 % eli 5,4 mrd € peruspalvelujen valtionosuuksista ja 70 % eli 1,9 mrd € verotulomenetysten korvauksista.

- Ukrainasta tulevien pakolaisten aiheuttamia kuluja kunnille korvataan varhaiskasvatukseen ja perusopetukseen valmistavan opetuksen määrärahoihin ja kotoutumis- ja kielikoulutusavustuksin.
- Hoiva-avustajakoulutusta lisätään.
- Varhaiskasvatusmaksujen alentaminen kompensoidaan.
- Ammatillisen koulutuksen rahoitus pohjaa vahvistetaan.
- Oppivelvollisuuden laajentamisen ja maksuttoman toisen asteen koulutuksen toimeenpano kasvattaa määrärahaa.
- Kotoutumistoimien ja maahanmuuttajien ohjauksen rahoitusta jatketaan.

Kuntataloudessa vahva vuosi vuonna 2023 verotulojen vuoksi

Sote-uudistus astuu voimaan v. 2023. Kuntien toiminnan kustannukset vähenevät ja käyttötaloudesta siirtyy pois noin puolet. Pitkään jatkunut väestön ikääntymisestä johtuva palvelutarpeen kasvu siirtyy hyvinvointialueiden huoleksi. Kuntatalouden puolella varhaiskasvatukseen ja koulutukseen yhteenlaskettu palvelutarve on laskeva syntyvyyden alentumisen seurauksena. Vaalikausi päättyy ja monet hallituksen määräaikaisten toimet lakkaavat (esim. covid-19-liittännäisiä avustuksia ja opetuksen laatu- ja tasa-arvohankkeet).

Kustannukset kasvavat. Kustannusten ripeään nousuun vaikuttaa eniten kunta-alan ansiokehitys, jota nostavat niin sanottu yleiseen linjaan sidottu palkankorotus sekä kehittämisohjelma, jolla uudistetaan kunta-alan palkkarakenteita ja palkkausjärjestelmiä. Kuntien kustannuskehitystä kuvaavan peruspalvelujen hintaindeksin muutos on 3,8 prosenttia vuonna 2023. Inflaation odotetaan jatkuvan voimakkaana.

Investointeja siirtyy hyvinvointialueiden mukana pois n. 950 milj. euron edestä. Kuntatalouteen jää silti investointipaineita rakennuskannan iän ja muuttoliikkeen vuoksi, mutta talouden epävarmat näkymät ja hintojen nousu saattavat lykätä investointeja tuleville vuosille.

Verotuloja kertyy osin vielä vanhojen jako-osuuksien mukaisesti. Vuosikate riittää selvästi kattamaan poistot ja toiminnan ja investointien rahavirran ennustetaan olevan noin 1,2 mrd. euroa positiivinen vuonna 2023.

Kuntatalouden kehitysarvio

Kuntatalouden kokonaiskuva ja tulevaisuudennäkymät eivät ole juuri muuttuneet viime kevään kuntatalousohjelmassa esitettyyn arvioon verrattuna. Kuntien kustannuskehityksen kannalta painoarvoltaan merkittävihin hintoihin vaikuttava tekijä on kuitenkin kunta-alan ansiokehitys, sillä henkilöstökustannukset muodostavat kuntatalouden suurimman kuluerän.

Kuntataloudessa vuosi 2023 näyttää talouden tunnuslukujen perusteella ennätyksellisen vahvalta, sillä sote-uudistuksen kuntien verotuloja leikkaava vaikutus ei näy vielä täysimääräisesti kunnallis- ja yhteisöverotuloissa. Kunnille kertyy vuonna 2023 noin 1,2 mrd. euroa enemmän vanhojen veroperusteiden mukaisia verotuloja eli ns. ”verohäntää”, kuin sote-uudistuksen jälkeisessä kuntataloudessa vuonna 2024. Vuosikate riittää selvästi kattamaan poistot ja toiminnan ja investointien rahavirta on noin 1,2 mrd. euroa positiivinen.

Talouden ennusteisiin sisältyy kuitenkin edelleen poikkeuksellisen paljon epävarmuutta. Venäjän hyökkäys Ukrainaan muutti talouden tilannekuvan, eikä se ole sittemmin selkiytynyt oleellisesti. Venäjän hyökkäys Ukrainaan jatkuu ja näkymä tulevaisuuteen on edelleen kovin epävarma. Myöskään covid-19-virukseen liittyvät uhkakuvat eivät ole täysin poistuneet. Kuntatalouden osalta epävarmuutta liittyy myös sote- ja pelastustoimen kustannuskehitykseen sekä hyvinvointialueille siirtyviin kustannuksiin ja tuloihin, joiden lopulliset vaikutukset kuntatalouteen selviävät vasta vuoden 2022 tilinpäätöstietojen valmistuttua.

Lähde; Kuntatalousohjelma vuodelle 2023 Valtiovarainministeriön julkaisuja 2022:57

Riskienhallinta ja keskeisimmät riskit

Toiminnalliset riskit

Maaliskuusta 2020 asti merkittävän ja monialaisesti vaikuttavan toiminnallisen riskin on muodostanut COVID19 pandemia. Infektion oirekuva on muuttunut lievemmäksi ja vaikutus kunnan toimintaan on hiljalleen vähentynyt, joskin uusien tartunta-aaltojen mahdollisuus on edelleen ilmeinen. Valtion toimet kompensoivat talousvaikutuksia, joten välitöntä uhkaa kunnan talouteen ei ole näkyvissä tältä taholta.

Venäjän hyökkäyssodan Ukrainassa vaikutukset liittyvät energiakriisiin, hintojen nopeaan nousuun, tavaroiden ja komponenttien saatavuuteen ja henkiseen hyvinvointiin. Kiinteistöjen energiankäyttöön on kiinnitettävä aiempaakin suurempaa huomiota. Sähköhuollossa ennustetaan jopa katkoksia valtakunnallisen sähköpulan takia.

Vuosi 2022 on viimeinen vuosi, jolloin SOTE-kulut ovat kunnan kustannettavana. Hyvinvointialueet vastaavat vastedes sekä sosiaali- ja terveyspalvelujen että pelastustoimen järjestämisestä. Sivistys- ja koulutustoimialasta tulee kunnan suurin toimiala. Oleellisin vaikutus on, että väestön ikääntymiseen ja sairastavuuteen liittyvät kustannukset ja niistä seuraavat kuntatalouteen kohdistuvat riskit siirtyvät pois yksittäisten kuntien vastuulta.

Työllisyystilanne on pandemiavaikutusten jälkeen parantunut selkeästi. Voidaan jo puhua työvoimapulasta. Pitkäaikaistyöttömyys kasvoi voimakkaasti ja näyttää vakiintuvan aiempaa suuremmalle tasolle. Tämä lisää kunnan maksu-osuutta työmarkkinatuesta. Väestön väheneminen on uutisoidusta maallimuuttotrendistä huolimatta jatkuvaa. Molempien tekijöiden yhteisvaikutus verotuloihin ja valtionosuuksiin on todennäköisesti merkittävä.

Toiminnallisena riskinä on huomioitava myös ammattitaitoisen henkilöstön saaminen eläkkeelle jäävien tilalle, henkilöstöresurssin riittävyys nykyisellä tasolla sekä yhden henkilön varassa olevat toiminnot jatkuvuusriskin vuoksi. Henkilöstön jaksaminen korostuu tilanteessa, jossa toimintamalleja on taloussyistä muutettava suppeilla resursseilla. Jaksamista verottavat myös COVID-pandemia ja jopa sodanuhkan tuleminen lähelle Ukrainan sotatilanteen vuoksi.

Kunnan väestömäärän aleneminen näyttää jatkuvan ja väestörakenteen ikääntyminen ja syntyvyyden alhainen taso ennakoivat muutostarpeita palveluihin.

Rahoitusriskit

Korkotaso on nousussa pitkän erittäin matalan korkotason jälkeen. Iitin kunnan velkaantuminen on verraten vähäistä, joten vaikutus velanhoitokuluihin ei vielä ole merkittävä.

Kausalan Lämpö Oy:n kaukolämpöliiketoiminta on päätetty myydä ulkopuoliselle toimijalle. Kunta ei joudu sitoutumaan tulevien investointien rahoitukseen. Kauppahinta helpottaa kunnan muiden tulevien investointien rahoitusta.

Vahinkoriskit

Kunnan kiinteä ja irtain omaisuus on kattavan vakuutusturvan piirissä. Kiinteistöjen vakuutuksissa käytetään omaisuuden täysarvoperustetta.

Kunnan omissa palveluissa merkittävimmät riskit liittyvät työturvallisuuteen ja toisaalta asiakkaalle aiheutuviin tuotantumuksellisiin vahinkoihin. Näihin suojaudutaan vakuutustuottein.

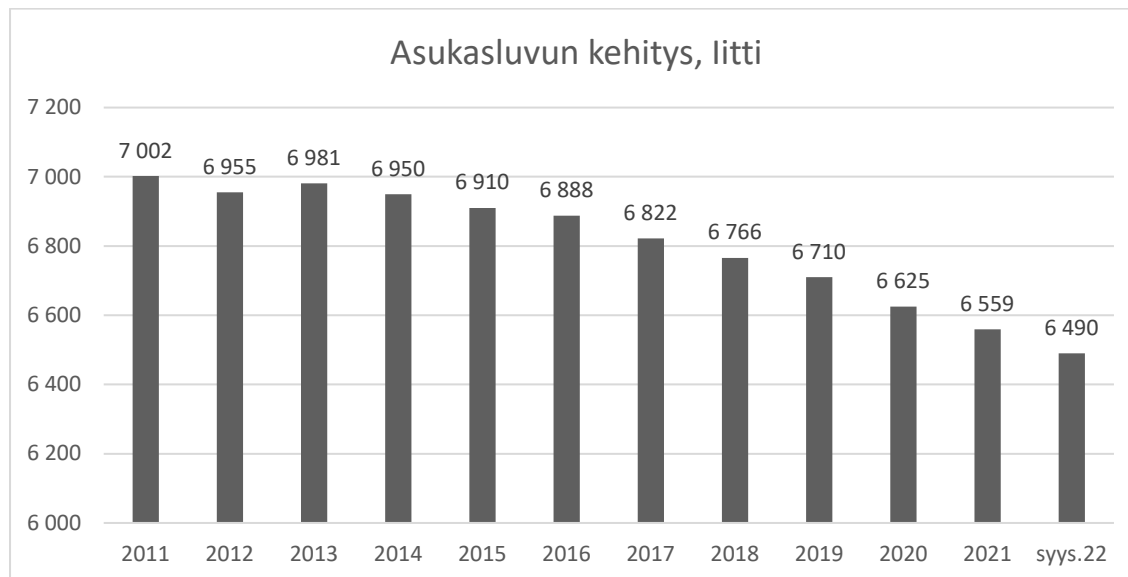
Kunnan omistamissa tiloissa sisäilmaongelmat ovat vähentyneet. Kouluilla tai virastotiloissa ei ole ilmennyt uusia epäilyjä. Tiedossa olevien kohteiden tilannetta seurataan.

Eryteisesti tietoturvallisuuteen ja hybridivaikuttamiseen liittyvät riskit ovat korostuneet. Niihin on varauduttu tietoturvakoulutuksin (Navicre), parantamalla ja laajentamalla varmistuksia sekä uudistamalla tietoturva- ja kirjautumiskäytänteitä. Kehitystyö jatkuu edelleen vuonna 2023.

Tilastotiedot

Väestö

litin kunnan asukasmäärä oli syyskuun 2022 lopussa 6 490. Edellisvuoden lopun asukasmäärä oli 6 559, joten laskua oli syyskuun loppuun mennessä 69 henkeä, joka on $-1,0\%$. Lähde; Tilastokeskus.



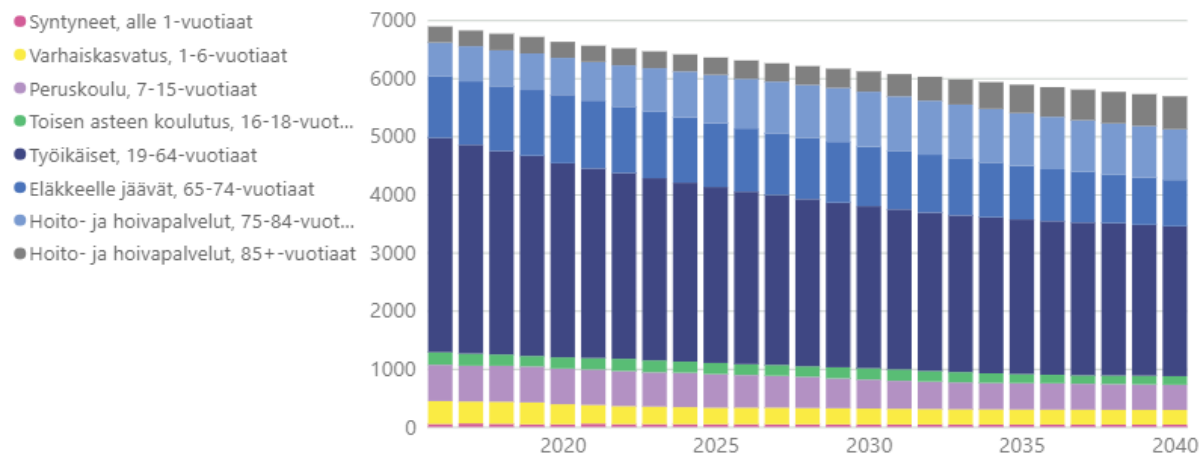
Ennustetut väestömuutokset

Tilastokeskuksen tuorein väestöennuste on syyskuulta -21. Olennaisimpia havaintoja ovat syntyvyyden väheneminen viime vuosina, työikäisen väestön osuuden lasku ja sitä kautta huoltosuhteen muuttuminen epäedullisemmäksi. Ennuste perustuu oletukseen syntyvyyden pysymisestä nykytasolla, elinajanodotteen kasvuun ja muuttovoittoon ulkomailta. Muuttoliike maan sisällä kohdistuu kasvukeskuksiin.

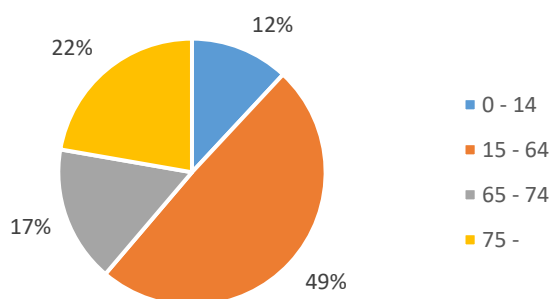
Väestöennusteen mukaan litissä olisi vuonna 2030 asukkaita 6116 ja vuonna 2040 enää 5688.

Väestöennusteen tehtävä on tarjota päättäjille työkaluja sen arvioimiseksi, tarvitaanko toimia, joilla väestökehitykseen yritettäisiin vaikuttaa. Päätöksentekijöiden tulisi arvioida ennusteen osoittaman väestökehityksen suotavuus ja ryhtyä tarvittaessa toimenpiteisiin ennusteen toteutumisen estämiseksi, mikäli ennusteen osoittama väestökehitys ei ole toivottu. Kunta voi toimillaan vaikuttaa lähinnä muuttoliikkeeseen ja vähäisessä määrin syntyvyyteen.

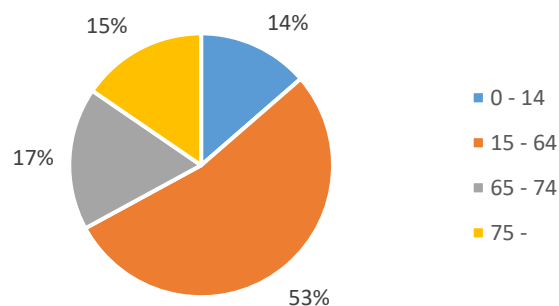
Väestö 2016-2020, väestöennuste 2021-2040 (Tilastokeskus)



Ikärakenne 2032



Ikärakenne 2022



Piirakkakuviot havainnollistavat ikärakenteen ennustettua muutosta seuraavan kymmenen vuoden aikana. Alle 14-vuotiaiden osuuden arvioidaan laskevan kaksi prosenttiyksikköä ja yli 75-vuotiaiden osuuden kasvavan peräti puolella, 15 prosentista 22 prosenttiin. Lähde; Tilastokeskus, väestöennuste.

Väestöllinen huoltosuhde

Väestöllinen eli demografinen huoltosuhde on alle 15-vuotiaiden ja 65 vuotta täyttäneiden määrän suhde 15–64-vuotiaiden määrään. Saatu luku on kerrottu sadalla.

Väestöllinen huoltosuhde	2022	2023	2024	2025	2026	2027	2028	2029	2030	2031	2032
Iitti	87,1	90,1	91,7	93,4	95,9	96,9	98,2	99,4	100,3	101,6	102,9



Kausalan ja Kirkonkylän taajama-alueet

Alueellinen väestönkehitys kunnan sisällä

Taajamaväestön osuus ylitti haja-asutusalueiden väestön 1980-luvun puolivälissä. Viimeisin, vuodelta 2020 taajama-aste on 59,7 %. Taajama-alueiksi Iitissä luetaan Kausalan ja Kirkonkylän alueet.

Kunnan kokonaisväestömäärän aleneminen viimeisen vuosikymmenen aikana on kohdistunut suurimmaksi osaksi taajamaväestöön, siis lähinnä Kausalan keskustaajaman osalle. Taajama-asteessa on siirrytty käyttämään Tilastokeskuksen taajama-astemääritelmää. Taajama-aste tarkoittaa taajamissa asuvien osuutta kunnan siitä väestöstä, jonka asuinpaikka on koordinaatein määriteltävissä. Taajamaksi määritellään kaikki vähintään 200 asukkaan rakennusryhmät, joissa rakennusten välinen etäisyys ei yleensä ole 200 metriä suurempi.

Lähde: Tilastokeskus

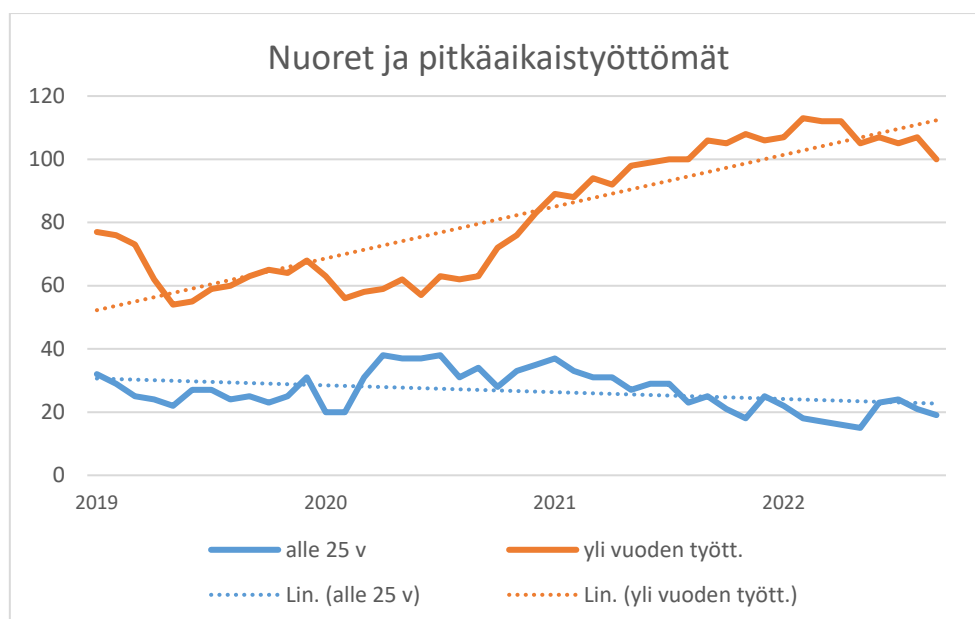
Työllisyys

litin työttömyysaste syyskuun –22 lopussa oli 8,5 % työvoimasta, 236 henkilöä. Lomautettuna oli 17 henkeä. Työllisyys on parantunut alkuvuoden -22 jopa yli 10 %:n luvuista ja keväällä 2020 olleesta covid19-pandemian 14,9 %:n huipusta, jolloin lomautettunakin oli suurimmillaan 189 henkeä.

Päijät-Hämeen kuntien keskimääräinen työttömyysaste oli syyskuun –22 lopussa 11,3 %.



Positiivisen kehityksen varjopuolena näkyy pitkäaikaistyöttömyyden asettuminen aiempaa suuremmaksi. Yli vuoden työttömänä olevien lukumäärä ei ole vastaavassa määrin vähentynyt pandemiahuipun jälkeen muun työttömyyden helpottaessa.



30.9.2022	Muutos ed. vuoteen			Keskimäärin	
	Henkilöä	Henkilöä	%	Henkilöä 2022	Henkilöä 2021
Työttömien määrä	236	-33	-12,3%	253	280
josta miehet	138	-21	-13,2%	145	166
josta naiset	98	-12	-10,9%	108	114
Pitkäaikaistyöttömät	100	-6	-5,7%	108	102
Nuoret (alle 25 v)	19	-6	-24,0%	19	26
Työttömyysaste, %	8,5%			9,1%	10,0%

TEM-katsaus 9/22

Kunnan toimet työllisyyden edistämiseksi

- Kunta työllistää työttömiä työnhakijoita määrärahojen puitteissa. Työllistämiseen on varattu määrärahat sekä kehittämispalvelujen että yhdyskuntapalvelujen tulosalueille.
- Viime vuosina kunnassa on ollut vuosittain n. 20–30 määräaikaista työsuhdetta työllistämistoimilla.
- Työllisyyskoordinaattori haastattelee ja ohjaa asiakkaitaan. Työhön ja työllistymiseen tähtäviä palveluita kohdennetaan ensisijaisesti pitkäaikaistyöttömille.
- Työllisyyskoordinaattori osallistuu alueelliseen hankeyhteistyöhön ja moniammatilliseen yhteistyöhön työllistymis- ja kuntoutumispolkujen löytämiseksi.
- Työllisyyskoordinaattori tarjoaa paikallisille yrityksille, yhdistyksille sekä järjestöille tukea henkilöstötarpeiden ratkaisemiseksi. Tiedottamista, neuvontaa palkkaustukimuodoista sekä rekrytoinnissa avustamista.
- Kesätyösetelillä tuetaan 15–16-vuotiaiden iittiläisten nuorten työllistymistä.
- Toimistohotelli madaltaa yritystoiminnan aloituskynnystä ja antaa etätyömahdollisuuksia.
- Kunnassa on kehittämisasiantuntija sekä LADECin neuvontapalvelut hyödynnettävissä.
- Kehittämispalvelujen toimin edesautetaan yritysten sijoittumista kunnan alueelle sekä hyödynnetään lähialueiden vetovoimatekijöitä houkutellessa työntekijöitä litin kunnan asukkaaksi.

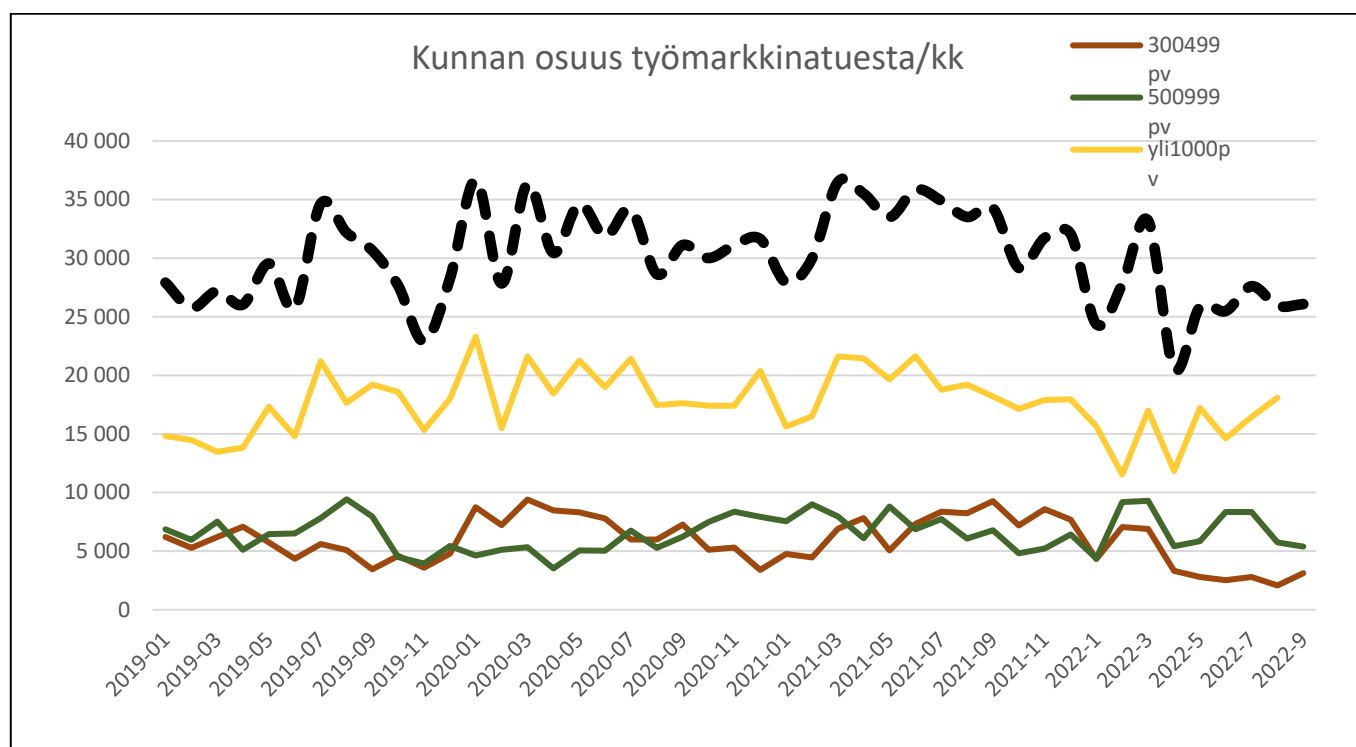
Kunnan maksuosuus työmarkkinatuesta

Talousarviossa 2023 kunnan osuudeksi työmarkkinatuesta on budjetoitu 350 000 €.

Se allokoidaan aiemmasta poiketen kehittämispalvelujen tulosalueelle kustannuspaikalle 1499 Työmarkkinatuki.

Tammi-syyskuu					Koko vuosi
	Saajat keskim/kk	Maksetut tuet	Kunnan osuus euroa	korvatut päivät	Kunnan osuus koko vuosi
1-9/2018	79	457 069	270 829	14 858	357 014
1-9/2019	80	435 437	259 689	14 583	338 491
1-9/2020	76	483 235	291 799	13 902	384 568
1-9/2021	78	505 149	301 945	14 967	394 935
1-9/2022	63	393 850	236 934	11 894	

Taulukossa vertailuvuodet tammi-syyskuun ajalta sekä kunnan maksama työmarkkinatuen osuus koko vuodelta. Tammi-syyskuun 2022 kertymän perusteella voi ennustaa koko vuoden 2022 työmarkkinatuen kuntaosuudeksi 236 934 €/0,75 v= n. **310 - 320 t€**



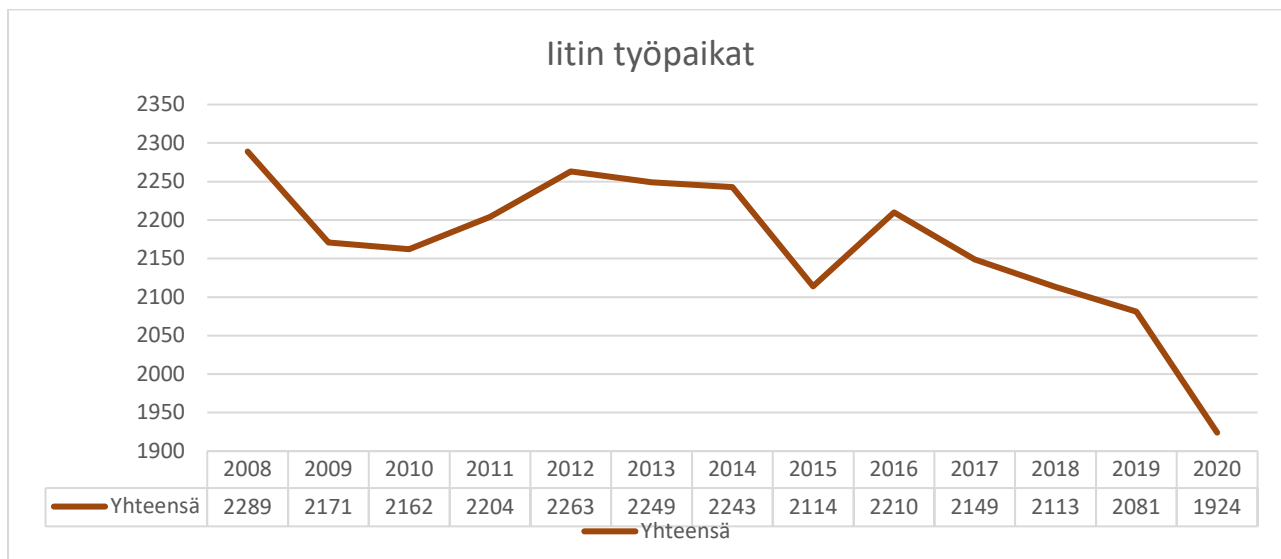
Lähde: KELA-raportit

Kunnan maksama osuus työmarkkinatuesta kääntyi usean vuoden laskevan trendin jälkeen nousuun vuonna 2020 pandemian työllisyysvaikutusten myötä. Vuoden 2022 aikana havaitaan käänne laskuun. Lasku on vähäisempää yli 1000 päivää työttöminä olleiden kohdalla. Pidempiaikainen työttömyys näyttää vakiintuneen aiempaa korkeammalle tasolle. Yli 1000 päivää työttömänä olleiden osuus työmarkkinatuen kuntaosuuksien maksuista on n. 60 %.

Työpaikat ja työvoima

Tilastokeskuksen mukaan litissä oli työpaikkoja v. 2020 yhteensä 1924, eli peräti 157 vähemmän kuin v. 2019. Voimakas lasku yksittäisenä vuonna selittyy covid19-epidemian vaikutuksilla. Viimeisen vuosikymmenen aikana työpaikkojen vähenemä on ollut maa- ja metsätaloudessa, teollisuudessa ja kaupan alalla, terveys- ja sosiaalipalveluissa työpaikat ovat lisääntyneet.

TE-keskuksen tilastoissa työvoiman määrä litissä 2022 oli 2778 henkilöä.



Työpaikat litissä, lähde Tilastokeskus

Työpaikkaomavaraisuus tarkoittaa kunnan alueella työssäkäyvien ja kunnassa asuvien työllisten suhdetta. litissä työpaikkaomavaraisuus vuonna 2020 on 79 %. Suhdeluku ei ole merkittävästi muuttunut lähivuosisikymmenen aikana. litiläiset käyvät muualla työssä enemmän kuin täällä käy työssä muilta paikkakunnilta.

litissä valtaosa työpaikoista, n. 56 % on yksityisellä sektorilla. Teollisuus, rakentaminen ja kaupan alat ovat suurimpina työllistäjinä. Kuntasektori on seuraavaksi suurin työllistäjä 22 %:lla, yrittäjiä on lähes saman verran. Valtiollisen sektorin työpaikat ovat lähes kokonaan hävinneet.

Vuoden 2023 talousarvion laadintaperusteet

Veroperusteet

SOTE-uudistus alentaa kuntien kunnallisveroprosenttia tasasuuruisesti 12,64 %-yksikköä. Iitin kunnallisveroprosentti on 8,61 % ($21,25 - 12,64 = 8,61$)

Kiinteistöveroprosentit:

- yleinen 1,15
- vakituinen asuminen 0,65
- muu asuminen 1,25
- voimalaitokset 3,10
- yhdistys- ja seurantalot 0,00

Talousarvion sitovuus

Määrärahat ja tuloarviot ovat tulosalueittain bruttomääräisesti kunnanvaltuustoon nähden sitovia lukuun ottamatta teknisen toimen tulosaluetta Yhdyskuntapalvelut.

Investointiosassa sitovia ovat hankeryhmien (Kiinteä omaisuus, Talonrakennus, Julkinen käyttöomaisuus) nettomääräraha. Hankeryhmässä Irtain omaisuus sitova on tulosaluekohtainen nettomääräraha.

Käyttötalousoosassa tulosalueen tai investointiosassa määrärahan merkittävät ylitykset ja tuloarvion alitukset suhteessa tulosalueen kokonaismäärärahaan on tuotava valtuuston päätettäväksi. Merkittäväksi ylitykseksi katsotaan 10 % ylitys, kuitenkin niin että yli 100.000 € ylitys on aina tuotava käsiteltäväksi ja että alle 25.000 € ylityksiä ei tarvitse tuoda käsittelyyn.

Tilivelvolliset

Kuntalain 75 §:n mukaan: "Tilintarkastajien on annettava valtuustolle kultakin tilikaudelta kertomus, jossa esitetään, tarkastuksen tulokset. Kertomuksessa on myös esitettävä, onko tilinpäätös hyväksyttävä ja voidaanko toimielimen jäsenelle ja asianomaisen toimielimen tehtäväalueen johtavalle viranhaltijalle (tilivelvollinen) myöntää vastuuvapaus.

Tilivelvollisia ovat kunnan toimielinten jäsenet ja toimielinten alaisuudessa olevat johtavat viranhaltijat, joista päättää kunnanvaltuusto.

Kunnanvaltuusto on määritellyt tilivelvollisiksi 22.10.2018 alkaen seuraavat tahot:

Toimielin	Viranhaltija
Kunnanhallitus	kunnanjohtaja hallinto- ja talousjohtaja sivistystoimenjohtaja tekninen johtaja
Viranomaislautakunta	rakennustarkastaja

Hankintavaltuudet

Kunnanhallituksella on hankintavaltuus hallintopalvelujen toimialan tai koko kuntaa koskevassa yhteisessä hankinnassa, jonka ennakoitu arvo ilman arvonlisäveroa ylittää 60 000 euroa. Hallintosäännön 61 §:n mukaisesti Kunnanhallitus antaa viranhaltijoille ja työntekijöille hankintavaltuudet valtuuston hyväksymien toimielinkohtaisten rajojen puitteissa. Valtuudet on annettu hankintaohjeen yhteydessä.

Talousarvion käyttösuunnitelmat

Käyttösuunnitelmien yhteydessä toimielinten tulee jakaa valtuuston myöntämät määrärahat tulosyksiköille ja samalla asettava niitä koskevat tavoitteet. Käyttösuunnitelmat hyväksytään toimielimissä toimintavuoden alussa niin, että ne on käsitelty viimeistään helmikuun ensimmäiseen kokoukseen mennessä. Kunnanhallitus antaa tarkemmat talousarvion täytäntöönpano-ohjeet.

Osallistuva budjetointi

Kunnan asukkailla ja palvelujen käyttäjillä on oikeus osallistua ja vaikuttaa kunnan toimintaan. Valtuuston on pidettävä huolta monipuolisista ja vaikuttavista osallistumisen mahdollisuuksista. (Kuntalaki, 22§)

Osallistuva budjetointi on yksi keino osallistaa kuntalaisia keskusteluun, suunnitteluun ja päätöksentekoon. Tässä toimintatavassa asukkaat otetaan mukaan pohtimaan ja myös päättämään siitä, mihin taloudelliset resurssit käytetään.

litin kunnassa sovelletaan osallistumassa budjetoinnissa kaksivaiheista prosessia, jossa ensin kuntalaisilla on mahdollisuus ehdottaa kohteita osallistuvaan budjetointiin. Tämän jälkeen niille arvioidaan kustannukset, jonka jälkeen toteuttamiskelpoisten hankkeiden osalta järjestetään äänestys. Toistaiseksi se toteutetaan Webropolin kautta, mutta muita sovelluksia kartoitetaan. Äänestyksessä hyväksytyä kohteita voidaan jättää toteuttamatta vain poikkeuksellisissa tilanteissa (esimerkiksi kustannusten merkittävä nousu).

Talousarvio lyhyesti

Vuoden 2023 talousarvion kokonaismenot vähenevät 48,2 %:a vuoden 2021 tilinpäätökseen ja 49 %:a vuoden 2022 talousarvioon verraten.

Kokonaismenot ovat 27 161 412 euroa.

	TP2021	TA2022	TA2023	Muutos	
				TP2021	TA2022
Menot					
Käyttötalousosa	47 876 454	50 147 356	23 314 412	-51,3 %	-54 %
Tuloslaskelmaosa	40 107	60 000	60 000	49,6 %	0 %
Investointiosa	2 961 595	1 733 000	3 177 000	7,3 %	83 %
Rahoitusosa	1 553 296	1 042 896	610 000	-60,7 %	-42 %
Kokonaismenot	52 431 452	52 983 252	27 161 412	-48,2 %	-49 %
Tulot					
Käyttötalousosa	8 122 196	6 937 866	7 018 995	-13,6 %	1 %
Tuloslaskelmaosa	44 371 816	44 905 960	18 425 000	-58,5 %	-59 %
Investointiosa	2 288 654	78000	1 174 000	-48,7 %	1405 %
Rahoitusosa	0	2 100 000	0	#JAKO/0!	-100 %
Kokonaistulot	54 782 666	54 021 826	26 617 995	-51,4 %	-51 %

Kokonaistulojen ennustetaan alenevan vastaavasti 51,4 %:a tilinpäätökseen 2021 ja 51 %:a 2022 talousarvioon nähden. Syynä em. Muutoksiin on luonnollisesti SOTE-uudistus, jonka myötä SOTE- ja pelastustoimen kulut siirtyvät hyvinvointialueen kannettaviksi.

Investointimenot kasvavat merkittävästi vuoden 2022 talousarvioon nähden ja ovat likimain samalla tasolla 2021 tilinpäätökseen verrattuna. Huomattavaa on, että investointimenojen netto-osuus kasvaa, sillä suuria ulkopuolisia rahoitusosuuksia ei ole luvassa.

Verotulot alenevat merkittävästi SOTE-uudistuksen myötä. Kuntaveron tuotosta poistuu 12,64 %-yksikköä vastaava osuus ja yhteisöveron kuntaosuudesta lohkaistaan pois kolmannes. Kiinteistövero jää ennalleen ja näin ollen sen osuus kunnan veropohjassa korostuu. Verotulojen budjetoitu määrä on 14 500 000 euroa.

Valtionosuudet laskevat merkittävästi SOTE-uudistuksen myötä. Valtionosuuksien määrä talousarviossa on 3 905 000 euroa.

Henkilöstömenot ovat 11 588 598 euroa, nousua tilinpäätökseen 2021 on 10 % ja talousarvioon 2022 3 %:a.

Ulkoisten palvelujen ostot laskevat SOTE-uudistuksen myötä murto-osaan aiemmasta. SOTE-palvelujen ja pelastustoimen kustannukset siirtyvät hyvinvointialueiden vastuulle. Ulkoisten palvelujen ostot käsittävät suurimmalta osin asiantuntijapalveluhankintoja, yhteistoimintaosuuksia, teknisen toimen korjaus- ja ylläpito-hankintoja sekä sivistystoimen osalta koulukuljetuksia ja muualla opiskelevien koululaisten koulumaksuja. Ulkoisten palvelujen ostojen budjetoitu määrä on 4 246 909 euroa.

Tuloslaskelman tunnusluvut	TP2021	TA 2022	TA 2023
Asukasmäärä *	6 557	6600	6500
Toimintatulot/toimintamenot, %	17,0	13,8	30,1
Vuosikate/poistot, %	275,4	102,3	121,7
Vuosikate, €/asukas	698	248	318
Kertynyt ylijäämä, €	5 583 250	5 690 506	11 505 089

Rahoituslaskelman tunnusluvut	TP2021	TA 2022	TA 2023
Toiminnan ja investointien rahavirran kertymä 5 vuodelta, €	6 581 016	6 341 829	6 777 375
Investointien tulo-rahoitus, %	523,8	98,9	66,2
Pääomamenojen tulo-rahoitus, %	188,6	68,2	55,4
Lainanhoitokate	2,9	1,5	3,2
Kassan riittävyys	29	38	73

Lainakanta

	TP2021	TA 2022	TA 2023
Lainakanta,€	6 787 455	7 844 559	7 234 559
lainojen lisäys	0	1 057 104	0
Lainat/asukas, €	1 035	1 207	1 113

Kunnan henkilöstö

litin kunnan organisaatio jakautuu kolmeen palvelualueeseen;

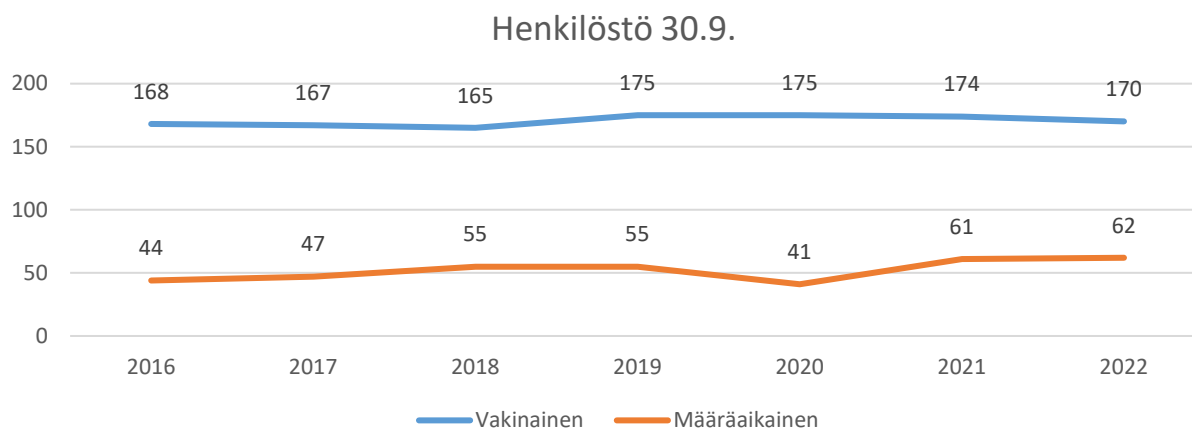
- Hallintopalvelut (Hallinto, talous- ja toimistopalvelut, tietohallinto, ruoka- ja siivouspalvelut, kehittäminen, demokratiapalvelut). Henkilötyöpanos n. 46 (HTV2 2022)
- Sivistyspalvelut (Koulut, varhaiskasvatus, kirjasto, vapaa-aikapalvelut, Kansalaisopisto) Henkilötyöpanos n. 138 (HTV2 2022)
- Tekniset palvelut (Yhdyskuntapalvelut, kiinteistöpalvelut, viranomaisvalvonta) Henkilötyöpanos n. 20 (HTV2 2022)

Henkilöstön määrä on pysynyt likimain samalla tasolla viime vuosien ajan. Syyskuun –22 lopussa henkilöstöä oli 232, vakituisia työsuhteita 170 ja määräaikaista 62. Henkilötyöpanoksen yhteenlaskettu määrä on n. 204 henkilötyövuotta (HTV2 2022).

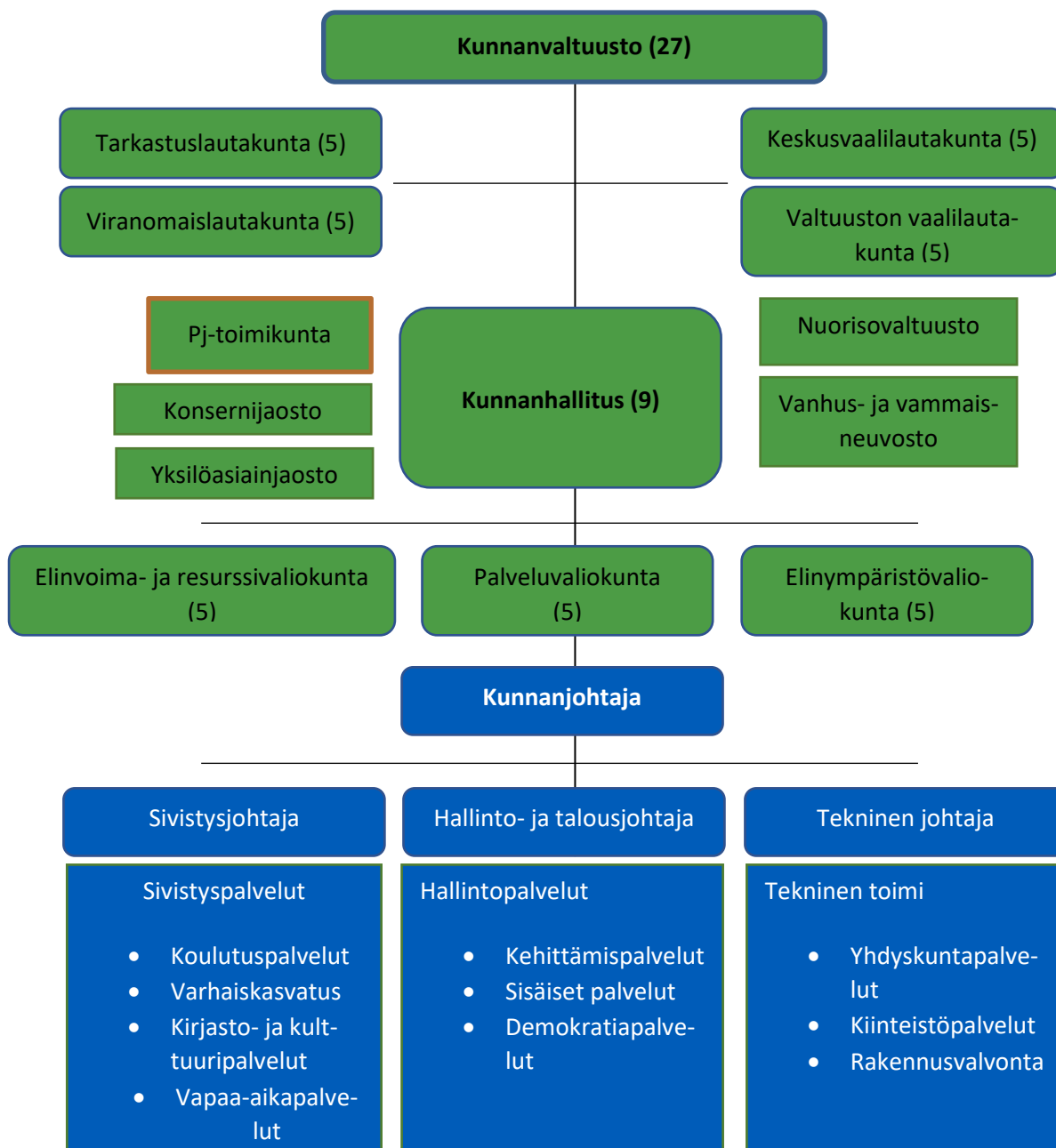
SOTE-uudistuksen myötä vuoden -23 alusta hyvinvointialueen palvelukseen siirtyy kaksi työntekijää.

Vakinaisen henkilöstön keski-ikä on n. 47 vuotta, naisten osuus on n. 80 %.

Kunnassa laaditaan erillinen henkilöstökertomus, joka valmistui keväällä 2022.



Iitin kunnan organisaatio



Strategiaosa

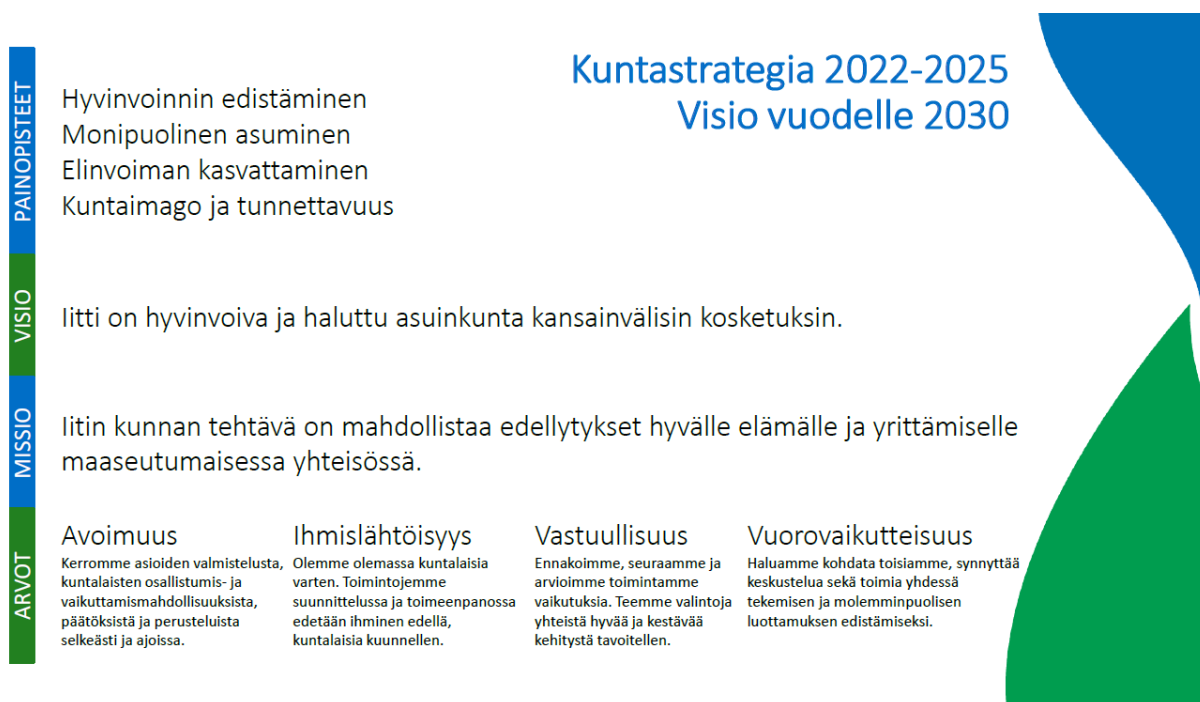
Kuntastrategia

Talousarvio ja -suunnitelma on laadittava siten, että ne toteuttavat kuntastrategiaa ja edellytykset kunnan tehtävien hoitamiseen turvataan. (Kuntalaki 110§)

litin kuntastrategia vuosille 2022–2025 on hyväksytty kunnanvaltuustossa helmikuussa 2022. Tämä talousarvio on ensimmäinen uuden kuntastrategian aikana laadittu talousarvio.

Kuntastrategian on tarkoitus tukea viranhaltija- ja luottamushenkilöjohtamista sekä päätöksentekoa. Toimeenpano perustuu viestintään, toimijoiden sitouttamiseen ja vastuiden jakamiseen.

Strategian tiivistelmä



Kuntastrategiaan kirjattiin seuraavat strategiset projektit, joiden toteuttaminen valtuustokauden aikana on yhteisesti hyväksyttynä tavoitteena. Talousarviossa ja suunnitelmavuosien aikana varaudutaan projektien läpivientiin.

Strategiset projektit

1. Kuntapalvelujen uudistamissuunnitelma vastaamaan kunnan hyvinvointialueiden aloittamisen jälkeistä toimintaympäristöä.
2. Kaikenikäisten kuntalaisten hyvinvoinnin ja terveyden tavoitteellinen edistäminen
3. KymiRing –yhteistyösuunnitelman laatiminen, yhteistyöverkoston kokoaminen, maksimaalisen alueellisen hyödyn tavoittelemine.
4. Elämymatkailluhankkeen ja –verkoston kokoaminen Kymijoen ja lähiluonnon uusien mahdollisuuksien ympärille.
5. Kuntakuvakampanja, jolla pyritään ohjaamaan kuntakuvaa aktiivisen, yhteistyökykyisen ja rohkean suuntaan.
6. Edunvalvontasuunnitelman laatiminen
7. Uudenlaisten osallistumis- ja vaikuttamismuotojen (suorempi demokratia) kokeileminen ja käyttöönoton aktiivisen vuoropuhelun synnyttämiseksi.
8. Valiokuntatyön edelleen kehittäminen sekä valmistelun ja päätöksenteon sujuvoittaminen, läpinäkyvyyden lisääminen.

Kunnan toiminnan tavoitteet vuodelle 2023

Kuntastrategian ja vuosittain hyväksyttävän talousarvion välinen yhteys konkretisoituu vuositavoitteiden asettamisessa. Osana talousarviota valtuusto vahvistaa seuraavat toiminnalliset tavoitteet.

Olennaisimmat toiminnalliset tavoitteet 2023:

1. Iitin kunta on solminut energiatehokkuussopimuksen (KETS) ja liittynyt HINKU-verkoston. Energiatehokkuustyö on organisoitu kunnassa ja tavoitteet määritetty.
2. Teknisten palvelujen palvelu- ja hankintastrategia on hyväksytty ja konkreettiset toimenpiteet toteutuksessa.
3. Sivistyspalvelujen kehittämisohjelma on valmis ja toimeenpano käynnistetty vuoden 2023 loppuun mennessä
4. Ravilinnan pohjoispuoleisen alueen/Jänispajun (koulukampus) kaavoitus on aloitettu keväällä 2023.
5. Iitin maapoliittinen ohjelma on päivitetty 31.8.2023 mennessä ja sen yhteydessä hyväksytty periaatteet maankäytösopimuksille, silloin kun kehittämisen ja kaavoituksen kohteena on yksityisten omistamia maa-alueita. Maapoliittisen ohjelman osana on selvitetty potentiaalisia alueita asuin- ja yrityskäyttöön.
6. Kerrostalotonttien hinnoittelu on hyväksytty kunnanvaltuustossa ja kunnanhallitukselle annettu riittävät valtuudet hintaneuvotteluihin uushankkeiden käynnistämiseksi.
7. Kansalaisopistolla on vakituinen rehtori ja kansalaisopistolle on laadittu toiminta- ja viestintäsuunnitelma.
8. Monipuolista (kulttuuri, yhteisöllisyys, liikunta, hyvinvointi) yhdistystoimintaa tuetaan avustuksilla, joiden jakoperusteena on toiminnan linkittyminen kunnan HYTE-työhön ja mittarina on vaikuttavuus. Avustusmäärärahat vakiinnutetaan vähintään sopeuttamisohjelmaa edeltävälle tasolle.
9. Esimiestaitojen kehittäminen on mahdollistettu kaikille esimies- ja asiantuntija-asemassa oleville henkilöille ja kunta tarjoaa mahdollisuuden JOT/JET tutkinnon suorittamiseen (oppisopimus).
10. Henkilökohtaisen työsuorituksen arvioinnin (henkilökohtainen lisä) toimintamalli on uudistettu kannustavaksi ja malli on käytössä.
11. Työhyvinvointia tukevia asioita kehitetään yhteistyössä henkilöstön kanssa.
12. Iitin kunnassa otetaan käyttöön yhteiskäyttöpölypyöriä sekä otetaan käyttöön toimintamalli työsuohdepolypöryrien osalta.

Tytäryhteisökohtaiset tavoitteet 2023**litin Vuokratalot Oy** (omistusosuus 100 %)

Pitkäaikaisessa käytössä säilyvät vuokratalot valokuidun piirissä.

Suunnitelma öljylämmityskohteista luopumiseksi hyväksytty yhtiön hallituksessa

Kausalan Lämpö Oy (omistusosuus 100 %)

Yhtiö on jakautunut ja on muodostettu Kausalan Kaukolämpö Oy sekä litin Vesihuolto Oy.

litin Vesihuolto Oy:n ja Lahti Aquan kanssa on neuvoteltu ja voimaan saatettu konsessiosopimus.

Kausalan Kaukolämpö Oy:n kauppaa Adven Oy:lle on toimeenpantu ja yhtiö on poistunut kunnan omistuksesta vuoden 2023 aikana.

litin Vesihuolto Oy:n toiminnan siirto litin kunnalle valmisteltu toteutuvaksi 1.1.2024.

litin Jäähalli Oy (omistusosuus 100%)

Yhtiön tulee toimia kannattavasti ilman kunnan lisäpanostusta.

Käyttötalousosa

HALLINTOPALVELUT

Demokratiapalvelut

Palvelusuunnitelma:

Demokratiapalvelujen tulosalue muodostuu neljästä tulosyksiköstä, jotka ovat vaalit, tarkastustoimi, kunnanvaltuusto ja kunnanhallitus.

Vaalit

Keskusvaalilautakunta on vaalilakiin perustuva lakisääteinen toimielin, jonka keskeisin tehtävä on vaalien toimittaminen. Keskusvaalilautakunta kokoontuu vaalilaissa säädettyinä aikoina sekä muulloin tarvittaessa. Keskusvaalilautakunnan tehtävä on ylläpitää valmiutta ja vastata vaalien ja kansanäänestysten järjestämisestä.

Tarkastustoimi

Valtuusto asettaa tarkastuslautakunnan hallinnon ja talouden tarkastuksen sekä arvioinnin järjestämistä varten. Tarkastuslautakunnan tehtävänä on arvioida, ovatko valtuuston asettamat toiminnan ja talouden tavoitteet kunnassa ja kuntakonsernissa toteutuneet ja onko toiminta järjestetty tuloksellisella ja tarkoituksenmukaisella tavalla.

Lautakunta valmistelee valtuuston päätettävät hallinnon ja talouden tarkastusta koskevat asiat, kuten tilintarkastajan valinnan ja huolehtii kunnan ja sen tytäryhteisöjen tarkastuksen yhteensovittamisesta. Tarkastuslautakunta on lakisääteisen sidonnaisuusrekisterin rekisterinpitäjä. Tilintarkastajien toimintakulut kirjataan tarkastustoimen tulosyksikköön.

Kunnanvaltuusto vastaa kunnan toiminnasta ja taloudesta. Perustana ovat kuntalain mukaiset tavoitteet huolehtia kuntalaisten hyvinvoinnista ja kestävästä kehityksestä. Kunnanvaltuusto vahvistaa sitovat toiminnalliset ja taloudelliset tavoitteet ja seuraa niiden toteutumista. Kunnanvaltuusto vahvistaa myös kuntakonsernin tytäryhteisöjen toiminnalliset ja taloudelliset tavoitteet sekä konserniohjauksen periaatteet. Valtuusto pitää kokousten lisäksi seminaareja, joissa käsitellään kunnan strategisia linjauksia, keskeisiä hankkeita ja ajankohtaisia kysymyksiä.

Kunnanvaltuuston menot koostuvat valtuuston työskentelyyn liittyvistä menoista, kokouspalkkioista, ansionmenetyskorvauksista sekä valiokuntien toiminnasta. Menovaraus on myös vaikuttamistoimielimien kustannuksille.

Kunnanhallitus vastaa kunnan hallinnosta ja taloudenhoidosta sekä valtuuston päätösten valmistelusta, täytäntöönpanosta ja laillisuuden valvonnasta. Kunnanhallitus seuraa ja valvoo palvelujen järjestämistä ja palvelutuotantoa sekä asetettujen tavoitteiden toteutumista.

Kunnanjohtaja johtaa kunnan hallintoa, taloudenhoitoa sekä muuta toimintaa kunnanhallituksen alaisena viranhaltijana. Kunnanjohtajan toimintakulut kirjataan kunnanhallituksen tulosyksikköön.

Valtuuston hyväksymät tavoitteet:

Eduskuntavaalit 2.4.2023, ennakoäänestys 22.-28.3.2023.

Kunnanvaltuuston toiminta, 9 kokousta tarpeen mukaan, seminaarit/iltakoulut 3 kpl, valiokunnilla keskimäärin yhteensä 30 kokousta vuodessa.

Kunnanhallituksen 25 kokousta, iltakoulut ja jaostojen kokoukset tarvittaessa.

Vaikuttamistoimielimien asema, jäsenmäärä ja palkkiot selvitetään toimikauden vaihtumiseen mennessä.

Kokousaikataulut jaksotetaan suunnitelmallisesti siten, että asioiden valmistelu- ja päätöksentekoketjut ovat sujuvia ja ripeitä.

Sähköinen CloudMeeting kokousjärjestelmä on täysipainoisesti käytössä ja päätöksenteko on järjestetty kustannus- tehokkaasti.

Toimintaa varten käytettävissä olevat määrärahat (sitova kunnanvaltuustoon nähden).

	TP2021	TA2022	TAE2023 Kj. Esit.	TAE2023 kh	TA2023	TS2024	TS2025	
Toimintatulot	118 113	13 000	16 000			17 000	18 000	
Toimintamenot	-432 447	-373 800	-431 850			-439 000	-448 000	
Toimintakate	-314 334	-360 800	-415 850			-422 000	-430 000	Tulosalueen perustelut

Käyttövaraus kunnanhallituksella 25 000 € ennalta-arvaamattomiin menoihin ja edunvalvontaan.

Henkilöstö	TP2021	TA2022	TA2023	TS2024	TS2025
Kunnanjohtaja	1	1	1	1	1

INTIME/Talouden Suunnittelu		123 2Tulosalue: 100 Demokratiapalvelut				
Selite	Tp 2021	Ta 2022	Kj esitys	Khall	Ts 2024	Ts 2025
TULOSLASKELMA						
TOIMINTATUOTOT						
Myyntituotot		7 880	12 000	15 000		
Maksutuotot						
Tuet ja avustukset						
Muut toimintatuotot		110 233	1 000	1 000		
		118 113	13 000	16 000	17 000	18 000
Valmistus omaan käyttöön						
TOIMINTAKULUT						
Henkilöstökulut						
Palkat ja palkkiot		-206 489	-208 982	-235 900		
Henkilösivukulut						
Eläkekulut		-26 051	-23 822	-30 378		
Muut henkilösivukulut		-4 406	-4 938	-5 268		
Palvelujen ostot		-156 271	-106 458	-106 704		
Aineet,tarvikkeet, tavarat						
Ostot tilikauden aikana		-15 046	-8 100	-22 600		
Varast. lis (+) tai väh(-)						
Avustukset		-2 500				
Muut toimintakulut		-21 684	-21 500	-31 000		
		-432 447	-373 800	-431 850	-439 000	-448 000
TOIMINTAKATE		-314 334	-360 800	-415 850	-422 000	-430 000

Kehittämispalvelut

Palvelusuunnitelma:

Kehittämispalvelujen tulosalue muodostuu kuudesta tulosityksiköstä, jotka ovat kaavoitus, tiedotus- ja markkinointi, elinkeinopalvelut, työllisyyden edistäminen, maaseutupalvelut sekä yhteisöjen tukeminen.

Kaavoitus

Tulosityksikön tehtävänä ovat yleis- ja asemakaavoitus ja niihin liittyvä yleissuunnittelu, jolla luodaan edellytykset hyvälle ja elinvoimaiselle asuin- ja elinympäristölle ja sen suunnitelmalliselle kehittämiselle. Samalla ylläpidetään ajantasaisia, teknisesti ja juridisesti luotettavia lakisääteisiä kaavoja, kartastoja, rekisterejä ja muita tarvittavia tietokantoja. Kaavoitukseen kohdistetaan 1/3 teknisen johtajan (kaavoittaja) henkilöstökuluista.

Tiedotus- ja markkinointi

Tulosityksikkö vastaa kunnan viestinnästä ja markkinoinnista ja siihen liittyvän tapahtumatoiminnasta yhteistyössä muun henkilöstön ja sidosryhmien kanssa. Tehtäväkokonaisuuksia ovat strategisen viestinnän ja markkinoinnin kehittäminen, valmistelu- ja päätösviestintä, palveluviestintä, häiriötilanne- ja kriisiviestintä, verkkoviestintä, sidosryhmäviestintä, kuntamarkkinointi ja mainetyö. Elinkeinomarkkinointi toteutetaan yhdessä elinkeinopalvelujen tulosityksikön kanssa.

Elinkeinopalvelut

Elinkeinopalvelujen tulosityksikön tehtävä on litin yritysten toimintaedellytysten edistäminen, sijoittumis- ja kehittämistehtävät yhteistyössä Lahden seudun kehitys Ladec Oy:n kanssa. Yhteistyötä tehdään yritysten kanssa, jotka ovat kunnan asiakkaina mm. kaavoitus- ja lupapalveluissa, tontinmyynnissä, hankinnoissa ja neuvontapalveluissa (LADEC). Tavoitteena on yritysmaynteen kulttuurin vahvistaminen kunnan koko organisaatiossa tukemaan yritysten kasvua ja sijoittumisia. Määrärahavarausten puitteissa toteutetaan tätä tarkoitusta tukevia hankkeita.

Elinkeinopalvelut tuottavat myös ajantasaista tietoa litin alueen matkailupalveluista, käyntikohteista ja tapahtumista vastaten litin kunnan omasta imago- ja matkailumarkkinoinnista. Matkailun kehittämisessä toimitaan yhdessä suunnitelmallisesti Lahti Region Oy:n kanssa maakunnan matkailullisen vetovoiman kasvattamiseksi.

Työllisyyden edistäminen

Työllisyyden edistämisen tulosityksikkö vastaa litin kunnan työllisyyden hoitoon liittyvistä tehtävistä, kunnan omasta työllistämisestä, tuesta yrityksille ja yhteisöille sekä nuorten kesätyöllistämisestä. Osana yhteistyötä kunta osallistuu rahoittajana Työllisty hyvässä seurassa-hankkeeseen. Työllisyyden edistämisen tulosityksikköön kohdistetaan kunnan osuus työmarkkinatuesta. Työllistämiseen on lisäksi varaus teknisen päävastuualueen yhdyskuntapalveluissa (palkat ja palkkiot 80 000 € ja työllistämistuki 36 200).

Maaseutupalvelut

Orimattilan kaupungin hallinnoimaan maatalouden yhteistoiminta-alueeseen kuuluvat liitti, Myrskylä, Pukkila ja Orimattila. Yhteistoiminta-alue on maataloushallinnosta vastaava paikallinen palveluyksikkö, joka pyrkii kehittämään, ohjaamaan sekä luomaan toimintaedellytykset elinkelpoiselle maaseudulle. Iitissä on ajanvarauksella avoinna oleva maaseutupalvelujen toimipiste.

Yhteisöjen tukeminen

Yhteisöjen tukemisen tulosityksikköön sisältyvät kunnanhallituksen jakamat yleisavustukset. Muut toimialat päättävät omien tulosalueidensa avustuksista määrärahojensa puitteissa. Avustuksia myönnettäessä otetaan huomioon kunnan muut mahdolliset tuki- ja avustuspäätökset.

Avustusten lisäksi tulosityksikköön on varattu määrärahat kunnan jäsenmaksuihin eri yhteisöille. Näistä merkittävimmät ovat Suomen Kuntaliitto 14 550 euroa ja Päijät-Hämeen liitto 82 817 euroa.

Valtuuston hyväksymät tavoitteet:

Kaavoitetaan uutta yritystonttivarantoa tonttikysyntää vastaavasti huomioiden sijoittumismahdollisuuksien ja tonttivarannon monipuolisuus.

Elinkeinopalvelut kartoittaa mahdollisuudet myydä kunnan omistuksessa olevat hallikiinteistöt nykyisille vuokralaisille tai yleisellä kaupalla.

Kaavoitetaan vähintään yksi uusi asuinalue vuoden 2024 loppuun mennessä.

Koulukampuksen kaava hyväksytty 2024 mennessä.

litin maapoliittinen ohjelma on päivitetty 31.8.2023 mennessä.

Vuonna 2023 vahvistetaan edelleen litin tunnettuutta sekä veto- ja pitovoimaa kuntastrategian painopisteiden mukaisesti. Viestinnän prosesseja ja työnjakoa uudistetaan tukemaan paremmin kunnan strategian toteutusta. Uusia markkinointiviestinnän keinoja kokeillaan ja niiden vaikutusta seurataan aktiivisesti.

Valmistellaan kehittämishanke käynnistettäväksi kunnan toimesta tai yhteistyössä yritystien/yhdistysten kanssa.

Toimintaa varten käytettävissä olevat määrärahat (sitova kunnanvaltuustoon nähden).

	TP2021	TA2022	TAE2023 Kj. Esit.	TAE2023 kh	TA2023	TS2024	TS2025
Toimintatulot	49 825	82 800	61 000			64 000	67 000
Toimintamenot	-635 578	-760 567	-1 195 885			-1 217 000	-1 240 000
Toimintakate	-585 753	-677 767	-1 134 885			-1 153 000	-1 173 000

Tulosalueen perustelut

Kaavoituksessa edetään kunnanhallituksessa 11.4.2022 käsitellyn kaavoitusohjelman 2022 – 2026 mukaan tarvittavin aikataulumuutoksin noin 100.000 euron määrärahatasolla.

Kaavoitusohjelma (ennakoitu)	TA2021	TA2022	TA2023	TA2024	TA2025	TA2026
Asemakaavahankkeet						
Hammashoitolan ja Reitalan alueen kaavamuutos	k	x				
Jänispajun-Ravilinnan asemakaava		k	v	x		
Taajama-alueen rakenteen tiivistäminen rautatieaseman seudulla			e	k	v	x
Selvitys Kausalan kaavoitettavista asuinalueista			e	e/k	v	x
Pienet asemakaavatarkistukset	x	x	x	x	x	x
Yleiskaavat						
Kausalan ja KymiRingin välisen alueen yleiskaavoitus			e	k	k	v
VT12 eritasoliittymä-alueiden kaavaratkaisut			e	k	v	x
Kirkonkylän alueen kaavoituksen tarkistaminen			e	k	v/x	
Anhavan tuulivoimaosayleiskaava		k	v	x		

v = vireillä
x = valtuuston hyväksymiskäsittelyyn
e = kaavoitusten edellytysten selvitys
k = käynnistysvaiheessa

Henkilöstö	TP2021	TA2022	TA2023	TS2024	TS2025
Kehittämisasiantuntija	1	1	1	1	1
Markkinointi- ja tiedotussihteeri	1	1	1	1	1
Työllisyyskoordinaattori	1	1	1	1	1
Työnsuunnittelija	-	0,23	1	0,75	

INTIME/Talouden Suunnittelu		123 2Tulosalue:		140 Kehittämispalvelut		
Selite	Tp 2021	Ta 2022	Kj esitys	Khall	Ts 2024	Ts 2025
TULOSLASKELMA						
TOIMINTATUOTOT						
Myyntituotot	8 828	35 500	15 000			
Maksutuotot	8 172	6 000	6 000			
Tuet ja avustukset	29 551	38 000	38 000			
Muut toimintatuotot	3 274	3 300	2 000			
	49 825	82 800	61 000		64 000	67 000
Valmistus omaan käyttöön						
TOIMINTAKULUT						
Henkilöstökulut						
Palkat ja palkkiot	-148 374	-210 998	-218 000			
Henkilösivukulut						
Eläkekulut	-29 465	-42 542	-47 861			
Muut henkilösivukulut	-4 866	-7 807	-8 066			
Palvelujen ostot	-409 139	-410 178	-485 847			
Aineet,tarvikkeet, tavarat						
Ostot tilikauden aikana	-6 535	-3 200	-3 200			
Varast. lis (+) tai väh(-)						
Avustukset	-17 830	-18 000	-376 500			
Muut toimintakulut	-19 369	-67 842	-56 411			
	-635 578	-760 567	-1 195 885		-1 217 000	-1 240 000
TOIMINTAKATE	-585 753	-677 767	-1 134 885		-1 153 000	-1 173 000

Sisäiset palvelut

Palvelusuunnitelma:

Sisäisten palvelujen tulosalue muodostuu kuudesta tulosyksiköstä, jotka ovat hallintopalvelut, henkilöstöhallinto, taloushallinto, tietohallinto, toimistopalvelut ja ruoka- ja siivouspalvelut.

Hallintopalvelut

Hallintopalvelujen tehtävänä on avustaa valtuustoa, kunnanhallitusta ja kunnanjohtajaa kunnan toimialojen ja konserniin kuuluvien yhteisöjen johtamisessa ja toimintojen linjauksia koskevien kunnanhallituksen ja valtuuston päätösten valmistelussa ja täytäntöönpanossa.

Henkilöstöhallinto

Henkilöstöhallinnon tulosyksikkö tuottaa henkilöstöhallinnon asiantuntijapalveluita sekä neuvoo, opastaa ja auttaa esimiehiä ja henkilöstöä palvelussuhdeasioissa. Palkanlaskenta hankitaan ostopalveluna Sarastia Oy:ltä Tulosyksikkö vastaa myös työhyvinvoinnin ja työkyvyn edistämisestä sekä työsuojelusta ja työterveysyhteistyöstä.

Taloushallinto

Taloushallinto-tulosyksikkö vastaa talouden suunnittelusta ja koordinoi keskitetysti talousarvion valmistelua ja tilikaudella tapahtuvan toiminnan ja talouden ajantasaista raportointia. Talouspalvelut huolehtii kunnan kirjanpidosta ja vastaa konsernitilinpäätöksen laadinnasta. Sen tehtäväkenttään kuuluu myös vastata kunnan raha- ja maksuliikenteestä ja siihen liittyvistä järjestelmistä.

Tietohallinto

Tietohallinnon tulosyksikkö vastaa kunnan tieto- ja viestintäteknologisesta infrastruktuurista. Tähän sisältyvät työasemat, mobiililaitteet, palvelinjärjestelmät, tietoverkot ja käyttäjätuki. Tulosyksikkö ylläpitää ja kehittää tieto- ja viestintäteknologista infrastruktuuria sekä tietoturva ja osallistuu tietosuojaan liittyviin tehtäviin.

Ruoka- ja siivouspalvelut

Tulosyksikkö tuottaa kunnan ravintopalvelut kouluille ja varhaiskasvatukseen sekä mahdollisuuksien mukaan tarjoiluja kunnan muille toimintoille. Tulosyksikkö huolehtii kunnan kiinteistöjen siisteydestä siivousmitoituksen mukaisesti.

Valtuuston hyväksymät tavoitteet:

Tehtäväkuvaukset ja TVA ajan tasalla KVTES ja TS osalta. OVTES käynnistetty

Henkilökohtaisen työsuorituksen arvioinnin (henkilökohtainen lisä) toimintamalli on uudistettu kannustavaksi ja malli on käytössä.

Esimieskoulutuksien määrää lisätään ja esimiehille mahdollistetaan JOT/JET tutkinnon suorittamiseen (oppisopimus).

Työhyvinvointia tukevia asioita kehitetään yhteistyössä henkilöstön kanssa. Iitin kunnassa otetaan käyttöön yhteiskäyttöpölkupyöriä sekä otetaan käyttöön toimintamalli työsuohdepolkupyörien osalta.

Taloushallinnon ohjelmistoja uudistetaan suunnitelmallisesti ja talousraportointia kehitetään edelleen.

Hankintaosaamista ja resurssia vahvistetaan hankintasihteerin/taloussihteerin tehtävällä.

Sähköisten työkalujen kustannustehokasta hyödyntämistä vahvistetaan kunnan toiminnassa siten, että kunnan henkilöstön käytössä on modernit työvälineet ja digipalvelut.

Toimintaa varten käytettävissä olevat määrärahat (sitova kunnanvaltuustoon nähden).

	TP2021	TA2022	TAE2023 Kj. Esit.	TAE2023 kh	TA2023	TS2024	TS2025
Toimintatulot	2 602 385	1 726 300	1 721 461			1 805 000	1 896 000
Toimintamenot	-2 715 138	-2 676 277	-2 554 923			-2 600 000	-2 648 000
Toimintakate	-112 753	-949 977	-833 462			-795 000	-752 000

Tulosalueen perustelut

ePassi 100e/kokoaikainen työntekijä + oman kuntosalin tai avantouinnin vuosikortti työsuhteen keston ajaksi.

Henkilöstö	TP2021	TA2022	TA2023	TS2024	TS2025
Asianhallintasuunnittelija	1	1	1	1	1
Controller	1	1			
Hallinto- ja talousjohtaja	1	1	1	1	1
Hallintosihteeri	1	1	1	1	1
Hankintasihteeri			1	1	1
Henkilöstösihteeri	1	1	1	1	1
ICT-asiantuntija	1	1	1		
Järjestelmäasiantuntija	1	1	1	1	1
Kirjanpitäjä	1	0,25			
Kokki	4	4	4	4	4
Palvelusihteeri	1,15	1,15	1,15	1,15	1,15
Palveluvastaava	2	3	3	3	3
Pääkirjanpitäjä	1	1	1	1	1
Ruoka- ja siivouspalvelupäällikkö	1	1	1	1	1
Ruokapalvelutyöntekijä	5,5	5,5	5,5	5,5	5,5
Ruokapalvelutyöntekijä-siivoaja	1	-	-	-	-
Siivoaja	13	12	13	13	13
Taloussihteeri			1	1	1
Toimistoapulainen	1	1,5	1	1	1
Vastaava kokki	1	1	1	1	1

INTIME/Talouden Suunnittelu		123 2Tulosalue:		150 Sisäiset palvelut		
Selite	Tp 2021	Ta 2022	Kj esitys	Khall	Ts 2024	Ts 2025
TULOSLASKELMA						
TOIMINTATUOTOT						
Myyntituotot	2 414 513	1 649 500	1 664 461			
Maksutuotot						
Tuet ja avustukset	187 713	76 800	57 000			
Muut toimintatuotot	159					
	2 602 385	1 726 300	1 721 461		1 805 000	1 896 000
Valmistus omaan käyttöön						
TOIMINTAKULUT						
Henkilöstökulut						
Palkat ja palkkiot	-1 182 106	-1 263 178	-1 255 920			
Henkilösivukulut						
Eläkekulut	-274 779	-285 963	-218 907			
Muut henkilösivukulut	-40 010	-46 737	-46 467			
Palvelujen ostot	-728 090	-590 646	-315 760			
Aineet,tarvikkeet, tavarat						
Ostot tilikauden aikana	-297 400	-305 500	-402 200			
Varast. lis (+) tai väh(-)						
Avustukset	-600					
Muut toimintakulut	-192 153	-184 253	-315 669			
	-2 715 138	-2 676 277	-2 554 923		-2 600 000	-2 648 000
TOIMINTAKATE						
	-112 753	-949 977	-833 462		-795 000	-752 000

SIVISTYSPALVELUT

Koulutuspalvelut

Palvelusuunnitelma

Koulutuspalvelujen tulosalue muodostuu neljästä tulosyksiköstä, jotka ovat perusopetus, lukio, vapaa sivistystyö ja joukkoliikenne.

Perusopetus

Perusopetuksen tavoitteena on tukea oppilaiden kasvua ihmisyyteen ja eettisesti vastuukykyiseen yhteiskunnan jäsenyyteen sekä antaa heille elämässä tarpeellisia tietoja ja taitoja. Lisäksi esiopetuksen tavoitteena on osana varhaiskasvatusta parantaa lasten oppimisedellytyksiä. Opetuksen tulee edistää sivistystä ja tasa-arvoisuutta yhteiskunnassa sekä oppilaiden edellytyksiä osallistua koulutukseen ja muutoin kehittää itseään elämänsä aikana.

litin kunnassa perusopetusta järjestetään seuraavissa kouluissa: Kausalan koulu, Haapakimolan koulu, Vuolenkosken koulu, Kausan koulu ja litin yläkoulu.

Lukio

Lukiokoulutuksen tarkoituksena on tukea opiskelijoiden kasvamista hyväksi, tasapainoisiksi ja sivistyneiksi ihmisiksi ja aktiivisiksi yhteiskunnan jäseniksi sekä antaa opiskelijoille työelämän, harrastusten sekä persoonallisuuden monipuolisen kehittämisen kannalta tarpeellisia tietoja, taitoja ja valmiuksia. Lisäksi koulutuksen tarkoituksena on antaa opiskelijoille valmiuksia elinikäiseen oppimiseen ja itsensä jatkuvaan kehittämiseen. Lukiokoulutus antaa opiskelijalle valmiudet aloittaa korkeakoulututkintoon johtavat opinnot yliopistossa tai ammattikorkeakoulussa. litin lukiossa annetaan myös yrittäjyyskasvatusta.

Vapaa sivistystyö

litin kansalaisopisto on paikallisiin ja alueellisiin sivistystarpeisiin pohjautuva vapaan sivistystyön oppilaitos, joka järjestää elinikäisen oppimisen periaatteen pohjalta yhteiskunnan ehettyä, tasa-arvoa ja aktiivista kansalaisuutta tukevaa koulutusta tarjoten mahdollisuuksia omaehtoiselle oppimiselle ja kansalaisvalmiuksien kehittämiseksi.

Lisäksi litin kunta järjestää taiteen perusopetusta rahoittamalla Pohjois-Kymen musiikkiopiston ja Heinolan musiikkiopiston oppilaspaikkoja.

Joukkoliikenne

Joukkoliikenteen tulosyksikkö vastaa asiointi- ja työmatkaliikenteen kustannuksista ja suunnittelusta litin kunnan osalta. Lahden seudun joukkoliikennelautakunta toimii joukkoliikenteessä koko Päijät-Hämeen toimivaltaisena viranomaisena. Lahden kaupunki toimii seudullisena viranomaisena, joka vastaa joukkoliikenteen järjestämisestä.

Valtuuston hyväksymät tavoitteet:

Sivistyspalvelujen kehittämisohjelma on valmis ja toimeenpano käynnistetty vuoden 2023 loppuun mennessä.

Päijät-Hämeen seudullisia opetuksen laatukriteereitä työstetään edelleen seudullisissa ryhmissä ja ne jalkautetaan littiin.

Kaikki oppilaat saavat jatko-opiskelupaikan tai työllistyvät perusopetuksen tai lukio-opintojen jälkeen. Toisen asteen koulutuksessa olevien opiskelijoiden opintoja seurataan ja autetaan tarvittaessa takaisin jatkamaan opintoja.

Yhteistyö oppilashuollossa toimii saumattomasti hyvinvointialueen suuntaan ja saatujen tulosten perusteella parannetaan oppilaiden hyvinvointia. Toimenpiteet jalkautetaan yksiköiden oppilashuoltoryhmien kautta.

Kansalaisopistolla on vakituinen rehtori ja kansalaisopistolle on laadittu toiminta- ja viestintäsuunnitelma. Opetustunteja ja kursseja kohdistetaan palautteen perusteella ja lyhytkurssien ja luentojen määrää lisätään suhteessa pitkiin kursseihin.

Asiointi- ja palveluliikennettä sekä joukkoliikennettä pyritään järjestämään niin, että se tavoittaa mahdollisimman monta palvelun tarvitsijaa, kaikki ikäluokat huomioon ottaen. Joukkoliikenteen järjestämisen kustannustehokkuus arvioidaan ja voimavarat kohdistetaan tarkoituksenmukaisesti.

Toimintaa varten käytettävissä olevat määrärahat (sitova kunnanvaltuustoon nähden).

	TP2021	TA2022	TAE2023 Kj. Esit.	TAE2023 kh	TA2023	TS2024	TS2025
Toimintatulot	861 727	829 800	808 650			848 000	890 000
Toimintamenot	-8 215 255	-8 162 806	-8 892 283			-9 048 000	-9 215 000
Toimintakate	-7 353 528	-7 333 006	-8 083 633			-8 200 000	-8 325 000

Tulosalueen perustelut

Perusopetus:

Suoritteet	TP2021	Ta2022	Tae2023	Tae2024	TS2025	TS2026
Perusopetuksen oppilaat 20.9.*	638	648	620	610	600	580
Opetustunnit/viikko	1230	1261	1220	1190	1170	1110
tunteja/oppilas	1,88	1,95	1,96	1,95	1,95	1,91

OPPILASMÄÄRÄT LV 2022-2023

KOKONAIS OPPILAS- MÄÄRÄ	2022- 2023	2023- 2024	2024- 2025	2025- 2026	2026- 2027	2027- 2028	2028- 2029
<i>Haapakimola</i>	60	52	52	55	45	46	43
<i>Kausala</i>	288	281	287	282	264	242	234
<i>Vuolenskoski</i>	39	41	41	39	35	34	35
Alakoulu	387	381	380	376	344	322	312
<i>Kausa</i>	41	39	39	38	36	35	35
Yläkoulu	222	200	199	182	190	196	205
Perusopetus yht.	650	620	618	596	570	553	552
Esiopeetus	60						
Luklokoulutus	112						

Perusopetuksen hankkeet

Tunnus	Nimi ja kuvaus		2021	2022*	2023
1245	Kerhotoiminnan kehittäminen Aika: 23.5.2022 - 31.1.2023	Tulot		8 000	
		Menot		571	
		Netto		7 429	
1247	Iitin harrastamisen malli alakouluille Aika: 1.8.2022 - 31.7.2023	Tulot		30 000	
		Menot		0	
		Netto		30 000	
1250	Digitalisaation suuntaviivat 2 Aika: 1.8.2022 - 31.7.2024	Tulot		0	
		Menot		0	
		Netto		0	
1253	Korona-avustus 2 Aika: 6.9.2021 - 31.12.2022 Avustusta myönnetty yhteensä 55 000 €, varhaiskasvatus 50 % ja perusopetus 50 %	Tulot	9 000	18 500	
		Menot	6 560	13 365	
		Netto	2 440	5 135	

*tilanne 10.10.2022

HENKILÖSTÖ

Alakoulut ja erityiskoulu

	TP2021	TA2022	TA2023	TS2024	TS2025
Opettaja, vakinainen	24	24	25	27	27
Opettaja, määräaikainen	X	3	2	1	1
Koulunkäynninohjaaja, vakituinen	10	10	11	12	16
Koulunkäynninohjaaja, määräaikainen	9	9	9	8	4
Palvelusihteeri, (koulusihteeri)	1	1	1	1	1
Rehtori	1	1	1	1	1
Koulukuraattori	1	1	X	X	X
Yhteensä	45	47	48	48	49

Yläkoulu

	TP2021	TA2022	TA2023	TS2024	TS2025
Opettaja, vakinainen	16	16	16	16	15
Opettaja, määräaikainen	X	1	1	1	1
Erityisluokanopettaja, vakinainen	X	X	0,8	0,8	0,8
Opinto-ohjaaja	0,7	0,7	0,7	0,9	0,9
Koulunkäynninohjaaja, vakituinen	2	2	2	2	2
Koulunkäynninohjaaja, määräaikainen	1	1	1	1	1
Palvelusihteeri, (koulusihteeri)	1	1	1	1	1
Rehtori	0,5	0,5	0,5	0,5	0,5
Koulukuraattori	1	1	X	X	X
Yhteensä	22,2	23,2	23	23,2	22,2

Lukiokoulutus

Tulosalueen perustelut

Vuonna 2021 voimaan astunut oppivelvollisuuden laajeneminen sekä uudistunut opetussuunnitelma vaativat lisäpanostuksia lukio-opetukseen ja etenkin oppimateriaaliin hankintaan.

Lukion henkilökunta

Lukio	TP2021	TA2022	TA2023	TS2024	TS2025
Opettaja, vakinainen	10	11	11	11	10
Opettaja, määräaikainen	X	1	1	1	1
Eriyisluokanopettaja, vakinainen	X	0,2	0,2	0,2	0,2
Opinto-ohjaaja	0,3	0,3	0,3	0,4	0,4
Palvelusihteeri	0,5	0,5	0,5	0,5	0,5
Rehtori	0,5	0,5	0,5	0,5	0,5
Yhteensä	11,3	13,5	13,5	13,6	12,6

€/suorite	Tp2019*	Tp2020*	TP2021*
euroa/opiskelija	16 269	14 393	12 044
euroa/tunti	93	95	103
opetus/oppilas	11 670	10 470	8 987

* Opetus- ja kulttuuritoimen rahoitusjärjestelmän raportit.

Lukion hankkeet

Tunnus	Nimi ja kuvaus		2021	2022*	2023
1254	litin lukion oppimisen tuen hanke	Tulot		18 815	
	Aika: 1.1.2022 - 31.12.2023	Menot		7 225	
		Netto		11 590	

*tilanne 10.10.2022

litin kunta tulee kehittämään asiointi- ja palveluliikennettä sekä joukkoliikennettä Kuntalogistiikan kanssa. Tavoitteena parantaa kustannustehokkuutta ja palveluja.

Kansalaisopisto:

litin kansalaisopistossa opiskelee vuosittain n. 700 kurssilaista ja osallistujia kursseilla on yhteensä n. 1300

Suoritteet	TP2021*	Ta2022	Ta2023	TS2024	TS2025
opetuskurssien määrä	102	170	200	200	200
oppituntien määrä	2 241	3 020	3 300	3 300	3 300
opiskelijamäärä	906	1 000	1 500	1 500	1 500

*Vuonna 2021 kursseja oli tarjolla 180, mutta kevään koronan vuoksi kursseja pystyttiin toteuttamaan vain 102.

nro	nimi	kokonaisrahoitus/ myönnetty rahoitus €
	Vapaan sivistystyön opintoteliavustus	1500 €

Muu henkilöstö	TP2021	TA2022	TA2023	TS2024	TS2025
Sivistysjohtaja	1	1	1	1	1
Palvelusihteeri, koulutoimisto	1	1	1	1	1
Palvelusihteeri, kansalaisopisto, määräaikainen	0,5	0,5	X	X	X
Rehtori, kansalaisopisto, vakinainen	X	X	0,6	0,6	0,6
Yhteensä	2,5	2,5	2,6	2,6	2,6

INTIME/Talouden Suunnittelu		123 Tulosalue: 500 Koulutuspalvelut				
Selite	Tp 2021	Ta 2022	Kj esitys	Khall	Ts 2024	Ts 2025
TULOSLASKELMA						
TOIMINTATUOTOT						
Myyntituotot	628 832	606 500	600 000			
Maksutuotot	57 232	102 000	78 000			
Tuet ja avustukset	167 119	115 750	128 000			
Muut toimintatuotot	8 544	5 550	2 650			
	861 727	829 800	808 650		848 000	890 000
Valmistus omaan käyttöön						
TOIMINTAKULUT						
Henkilöstökulut						
Palkat ja palkkiot	-3 875 215	-4 058 600	-4 154 200			
Henkilösivukulut						
Eläkekulut	-718 553	-774 729	-1 018 487			
Muut henkilösivukulut	-125 692	-150 166	-153 704			
Palvelujen ostot	-2 313 122	-2 073 000	-2 332 880			
Aineet,tarvikkeet, tavarat						
Ostot tilikauden aikana	-252 921	-243 350	-261 550			
Varast. lis (+) tai väh(-)						
Avustukset						
Muut toimintakulut	-929 752	-862 961	-971 462			
	-8 215 255	-8 162 806	-8 892 283		-9 048 000	-9 215 000
TOIMINTAKATE	-7 353 528	-7 333 006	-8 083 633		-8 200 000	-8 325 000

Varhaiskasvatus

Palvelusuunnitelma:

Varhaiskasvatuksen tulosalue muodostuu kolmesta tulosityksiköstä, jotka ovat päiväkotihoito, esiopetus ja yksityisen päivähoidon tuki.

Päiväkodit

Päiväkodin tulosityksikkö toteuttaa litin kunnan päiväkodeissa litin kunnan varhaiskasvatussuunnitelman mukaista toimintaa. Varhaiskasvatus on lapselle suunnitelmallista ja tavoitteellista kasvatusta, opetusta ja hoitoa kokonaisuutena, jossa painottuu erityisesti pedagogiikka. Varhaiskasvatusta annetaan Pikku-Vieterin, Peltohiiren, Nuppulan ja Kanttarellin päiväkodeissa. Vuorohoitoa tarjotaan tarvittaessa Pikku-Vieterin päiväkodissa.

Esiopetus

Esiopetuksen tulosityksikkö järjestää maksutonta opetusta, jota lapset saavat oppivelvollisuutta edeltävänä vuonna. Esiopetuksessa käytetään litin kunnan esiopetussuunnitelmaa ja kunnioitetaan lasten mielenkiinnon kohteita opetuksen järjestämisessä. Leikki eri muodoissaan on vahvasti läsnä esiopetuksen toiminnassa. litin kunnassa esiopetus järjestetään osana varhaiskasvatusta Pikku-Vieterin ja Nuppulan toimintayksiköissä.

Yksityisen päivähoidon tuki

Kunta myöntää yksityisen hoidon tuen kuntalisää yksityisen päivähoidon asiakkaille. Perhepäivähoitoa litissä on mahdollista saada vain yksityisen palveluntuottajan kautta. Tulosityksikön kautta on organisoitu myös yksityisen varhaiskasvatuksen valvonta.

Valtuuston hyväksymät tavoitteet:

Varhaiskasvatuksessa on laadittu koulutussuunnitelma ja täydennyskoulutuskalenteri.

Varhaiskasvatuksen toimintayksiköiden henkilöstömäärä täyttää lainmukaiset mitoitukset.

Varhaiskasvatuksen tiedottamista parannetaan ja yhteistyötä sekä perheiden osallisuutta toiminnan suunnittelussa lisätään.

Toimintaa kehitetään valtakunnallisten, alueellisten ja kunnallisten arviointien (asiakastytyväisyyskyselyt, henkilöstökyselyt) sekä saadun palautteen perusteella.

Sivistyspalvelujen kehittämisohjelma on valmis ja toimeenpano käynnistetty vuoden 2023 loppuun mennessä.

Toimintaa varten käytettävissä olevat määrärahat (sitova kunnanvaltuustoon nähden).

	TP2021	TA2022	TAE2023 Kj. Esit.	TAE2023 kh	TA2023	TS2024	TS2025
Toimintatulot	284 932	247 900	268 000			281 000	295 000
Toimintamenot	-3 534 833	-3 591 538	-3 860 976			-3 928 000	-4 002 000
Toimintakate	-3 249 901	-3 343 638	-3 592 976			-3 647 000	-3 707 000

Tulosalueen perustelut

Henkilöstö	TP2021	TA2022	TA2023	TS2024	TS2025
Esiopetuksen opettaja, vakituinen	5	5	5	5	5
Esiopetuksen opettaja, määräaik.	2	2	2	2	2
Palvelusihteeri, määräaikainen	0,5	0,5			
Päiväkodin johtaja, vakituinen	1	1	1	1	1
Ryhmävastaja, vakituinen	1	1	1	1	1
Varhaiskasvatuksen erityisopettaja, vakituinen	1	1,13	2	2	2
Varhaiskasvatuksen esimies, määräaik.		0,62	1	1	1
Varhaiskasvatuksen lastenhoitaja, vakituinen	24	24	23	23	23
Varhaiskasvatuksen lastenhoitaja, määräaik. (vuorohoito, aukioloaika, osa-aikatyön sijaiset)	6	6	6	6	6
Varhaiskasvatuksen opettaja, vakituinen	18	18	18	18	18
Varhaiskasvatuksen opettaja, määräaik.	6	6	6	6	6
Varhaiskasvatuspäällikkö, vakituinen	1	1	1	1	1
OKM:n avustuksella palkatut lastenhoitajat (Laatu- ja tasa-arvo –hanke, Tuki esiopetukseen –hanke)		5	7	2	

Suoritteet	TP2020	TP2021	TA2022	TA2023	TS2024	TS2025
Lapsia kokopäivähoidossa	171	182	163	160	160	160
Lapsia osapäivähoidossa	51	51	51	55	55	55
Esiopetuksessa	67	68	54	66	63	63
Hoitopäiviä yht. (kokopäivä)	24 739	30 754	29 628			
Hoitopäiviä yht. (osapäivä)	5 304	6 188	6 307			
lapsia yksityisessä hoidossa	32	22	16	16	16	16

Varhaiskasvatuksen hankkeet

Tunnus	Nimi ja kuvaus		2021	2022*	2023
1253	Korona-avustus 2	Tulot	6 300	21 200	
	Aika: 6.9.2021 - 30.10.2022	Menot	0	27 338	
	Avustusta myönnetty yhteensä 55 000 €, varhaiskasvatus 50 % ja perusopetus 50 %	Netto	6 300	-6 138	
1255	Laadun ja tasa-arvon kehittäminen	Tulot		86 400	
	Aika: 6.9.2021 - 31.12.2022	Menot		17 727	
	Avustusta myönnetty yhteensä 55 000 €, varhaiskasvatus 50 % ja perusopetus 50 %	Netto		68 673	
1256	Tuki esiopetukseen (avustus) - koskee esiopetusryhmiä ja esiopetuksen jälkeistä varhaiskasvatusta, esiopetus 50 % ja varhaiskasvatus 50 %	Tulot			56 000
		Menot			0
		Netto			56 000

*tilanne 10.10.2022

INTIME/Talouden Suunnittelu		123 2Tulosalue: 550 Varhaiskasvatus				
Selite	Tp 2021	Ta 2022	Kj esitys	Khall	Ts 2024	Ts 2025
TULOSLASKELMA						
TOIMINTATUOTOT						
Myyntituotot	21 413					
Maksutuotot	249 482	226 700	223 000			
Tuet ja avustukset	14 032	21 200	45 000			
Muut toimintatuotot	5					
	284 932	247 900	268 000		281 000	295 000
Valmistus omaan käyttöön						
TOIMINTAKULUT						
Henkilöstökulut						
Palkat ja palkkiot	-1 677 319	-1 791 400	-1 948 500			
Henkilösivukulut						
Eläkekulut	-363 570	-383 587	-445 389			
Muut henkilösivukulut	-56 787	-66 282	-72 093			
Palvelujen ostot	-657 078	-528 088	-535 274			
Aineet,tarvikkeet, tavarat						
Ostot tilikauden aikana	-17 945	-14 300	-33 900			
Varast. lis (+) tai väh(-)						
Avustukset	-351 344	-426 000	-362 700			
Muut toimintakulut	-410 790	-381 881	-463 120			
	-3 534 833	-3 591 538	-3 860 976		-3 928 000	-4 002 000
TOIMINTAKATE	-3 249 901	-3 343 638	-3 592 976		-3 647 000	-3 707 000

Kirjasto- ja kulttuuripalvelut

Palvelusuunnitelma:

Kirjasto- ja kulttuuripalvelujen tulosalue muodostuu kahdesta tuloyksiköstä, jotka ovat kirjastopalvelut ja kulttuuripalvelut

Kirjastopalvelut

Tulosalueen tarkoituksena on tuottaa peruspalvelua, joka edistää kuntalaisten yhtäläisiä mahdollisuuksia sivistykseen, kulttuuriin, tietojen ja taitojen hankintaan. Kirjasto tukee lukuharrastusta ja tarjoaa mahdollisuuden elinikäiseen oppimiseen sekä edistää aktiivista kansalaisuutta, demokratiaa ja sananvapautta. Iitin kirjasto on osana yhteistä Kyyti-yhteisjärjestelmää.

Kulttuuripalvelut

Kulttuuripalvelujen tulosalueen tarkoituksena on luoda edellytyksiä kuntalaisten taiteen ja kulttuurin tekemiselle ja kokemiselle. Kulttuuripalvelut tuottaa ja edistää itsenäisesti tai yhteistyössä muiden toimijoiden kanssa eri-ikäisille suunnatun kulttuuritarjonnan saavutettavuutta ja tarjontaa huomioiden sisällössään monipuolisesti taiteen eri muodot. Kirkonkylän kylätalon näyttely- ja kesäkahvilatoiminta muodostavat kulttuuritoiminnan olennaisen osan. Kulttuuripalveluihin kuuluu myös Iitin kotiseutumuseon toiminta.

Valtuuston hyväksymät tavoitteet:

Kirjastopalvelujen kirjallisuusmääräraha kasvaa 12 000 € aiempaan tasoon verrattuna.

Avustusmäärärahat, Kulttuuripalvelut 29 000 €

Iitin kunnalle laaditaan kulttuuriohjelma ja määräraharauksen puitteissa toteutetaan monipuolisia kulttuuritapahtumia.

Kirjastohenkilöstö osallistuu aktiivisesti pääkirjaston peruskorjaamis- ja uudistamishankkeeseen. Hyvinvointisuunnitelman mukaisesti kirjastoa kehitetään kohtaamispaikkana, kokoontumistilana sekä yhteisöllisenä ”olohuoneena”. Tavoitetta edistetään kaluste- ja tilamuutoksien ja peruskorjauksessa varmistetaan, että kirjaston tilat ovat esteettömät ja kaikille saavutettavat.

Kirjasto tukee ja edistää kuntalaisten monipuolisia lukutaitoja ja digiosaamista antaen kuntalaisille yhdenvertaiset mahdollisuudet toimia ja osallistua yhteiskunnassa. Erityisesti keskiössä on lasten ja nuorten lukutaidon ja -tuttumusten kehittäminen.

Kirjasto- ja kulttuuripalvelut ovat aktiivisesti esillä eri medioissa (some, kunnan verkkosivut, paikallislehti) ja pitävät yllä vuoropuhelua kuntalaisten kanssa sekä edistävät iittiläisen kulttuuritoiminnan tunnettavuutta.

Sivistyspalvelujen kehittämisohjelma on valmis ja toimeenpano käynnistetty vuoden 2023 loppuun mennessä.

Toimintaa varten käytettävissä olevat määrärahat (sitova kunnanvaltuustoon nähden).

	TP2021	TA2022	TAE2023 Kj. Esit.	TAE2023 kh	TA2023	TS2024	TS2025
Toimintatulot	15 063	17 700	6 100			6 000	7 000
Toimintamenot	-433 677	-429 660	-492 578			-501 000	-511 000
Toimintakate	-418 614	-411 960	-486 478			-495 000	-504 000

Tulosalueen perustelut

Kirjastopalveluissa kirjallisuuden hankintamäärärahaa on korotettu.

Kirjastopalvelujen toimipisteinä ovat pääkirjasto ja kirjastoauto.

Aukiolotunnit: Vuositasolla pääkirjaston aukioloaika omatoimiaika mukaan lukien noin 5 100 tuntia. Tästä palveluaikaa noin 1700 tuntia.

Käynnit: Kirjastokäyntien yhteismäärä on 81 000 käyntiä vuodessa, josta fyysisiä käyntejä noin 45 000 ja verkkokäyntejä noin 36 000. Kirjastoauton käyntien määrä on 12 000 käyntiä vuodessa.

Kulttuuripalvelujen toimipisteinä ovat Kirkonkylän Kylätalo, litin kotiseutumuseo ja Karralan kotiseututalo.

Kirjaston kokonaislainausmäärän arvioidaan pysyvän ennallaan, n. 120 000 lainaa vuodessa. Kylätalon vuotuisen kävijämäärän odotetaan elpävän koronan aiheuttaman laskun jälkeen 30 000 kävijään. Kirjastopalvelujen toimintakulut ovat n. 59 € asukasta kohden.

Henkilöstö	TP2021	TA2022	TA2023	TS2024	TS2025
Autokirjastovirkailija	1	1	1	1	1
Kirjasto- ja kulttuuripäällikkö	-	0,33	1	1	1
Kirjastoapulainen	-	0,22	-	-	-
Kirjastonhoitaja	1	0,33	-	-	-
Kirjastovirkailija	2	2	2	2	2

INTIME/Talouden Suunnittelu		123 2Tulosalue: 600 Kirjasto- ja kulttuuripalvelut				
Selite	Tp 2021	Ta 2022	Kj esitys	Khall	Ts 2024	Ts 2025
TULOSLASKELMA						
TOIMINTATUOTOT						
Myyntituotot	1 391	1 500	2 000			
Maksutuotot	5 426	5 000	4 000			
Tuet ja avustukset	3 796	5 200	100			
Muut toimintatuotot	4 450	6 000				
	15 063	17 700	6 100		6 000	7 000
Valmistus omaan käyttöön						
TOIMINTAKULUT						
Henkilöstökulut						
Palkat ja palkkiot	-141 285	-141 150	-158 000			
Henkilösivukulut						
Eläkekulut	-31 372	-35 189	-37 440			
Muut henkilösivukulut	-4 695	-5 223	-5 845			
Palvelujen ostot	-78 850	-43 424	-73 773			
Aineet, tarvikkeet, tavarat						
Ostot tilikauden aikana	-58 556	-59 100	-83 200			
Varast. lis (+) tai väh(-)						
Avustukset	-19 450	-14 000	-29 000			
Muut toimintakulut	-99 469	-131 574	-105 320			
	-433 677	-429 660	-492 578		-501 000	-511 000
TOIMINTAKATE	-418 614	-411 960	-486 478		-495 000	-504 000

Vapaa-aikapalvelut

Palvelusuunnitelma:

Vapaa-aikapalvelujen tulosalue muodostuu kolmesta tulosyksiköstä, jotka ovat liikuntapalvelut, nuorisopalvelut ja hyvinvointipalvelut.

Liikuntapalvelut

Laadukkaiden liikuntapalveluiden avulla edistetään kaikenikäisten kuntalaisten terveyttä ja toimintakykyä sekä tuetaan liikunnallisen elämäntavan muotoutumista. Liikuntatoimi ylläpitää liikuntapaikkoja, tukee kansalaistoimintaa, järjestää ohjattua liikuntaa erityisryhmät huomioiden sekä toteuttaa tapahtumia yhteistyössä eri toimijoiden kanssa.

Merkittävimpinä toimipisteinä ovat Ravilinnan vapaa-aikakeskus, Vuolenkosken monitoimiareena, Frisbeegolf-rata, Veteraanimaja, jäähalli sekä lähiliikuntapaikat. Ulkoilureitistöjä on Kausalan alueella n. 28 km, kylillä lisäksi noin 6 km muita reittejä.

Nuorisopalvelut

Nuorisopalveluiden kohderyhmänä ovat kaikki alle 29-vuotiaat litissä asuvat nuoret, joita 752 henkeä. (OPH, rahoitusraportit 2021). Nuorisopalveluiden tehtävänä on parantaa nuorten ja nuorten aikuisten hyvinvointia, edistää heidän osallisuuttaan ja vaikuttamismahdollisuuksia sekä tukea heidän kasvuun, itsenäistymistä ja yhteisöllisyyttä. Nuorisopalveluiden toimintaa tehdään tiiviissä yhteistyössä muiden toimijoiden kanssa. Etsivä nuorisotyö on tarkoitettu niille nuorille, jotka ovat koulutuksen, työelämän tai nuorten palvelujen ulkopuolella. Etsivän nuorisotyön tehtävänä on tavoittaa tuen tarpeessa oleva nuori ja auttaa häntä sellaisten palvelujen ja muun tuen piiriin, joilla edistetään hänen kasvuun, itsenäistymistään, osallisuuttaan yhteiskuntaan ja muuta elämänhallintaansa sekä pääsyään koulutukseen ja työmarkkinoille.

Hyvinvointipalvelut

Hyvinvointipalvelujen tulosyksikköön on keskitetty kunnan yhteiset resurssit hyvinvoinnin- ja terveydenedistämistyöhön ja sen kautta organisoidaan vaikuttamistoimielinten toiminta. Hyvinvoinnin ja terveyden edistäminen on kuitenkin koko kuntaorganisaation läpäisevä tavoite. Se on kiinteä osa kuntastrategiaa sekä talouden ja toiminnan suunnittelua. Kunta luo toiminnallaan kuntalaisille hyvät edellytykset huolehtia omasta terveydestään ja hyvinvoinnistaan. Hyvinvointikertomuksen ja -suunnitelman tavoite on selkeyttää valtuustokausittaiset hyvinvointityön painopisteet ja varmistaa poikkihallinnollisen hyvinvointityön toteutuminen. Tulosyksikkö on talousarviossa uusi ja siihen on kerätty aiemmin mm. sosiaali- ja terveystoimen tulosalueelle sisältyneet hyvinvoinnin ja terveyden edistämisen määrärahat.

Valtuuston hyväksymät tavoitteet:

Avustusmäärärahat Liikuntapalvelut 25 000 €, Nuorisopalvelut 3 500 €.

Vapaa-aikapalvelut kehittävät viestintäkäytäntöjään ja -kanaviaan sekä tilastointi- ja tiedonkeruumenetelmiään. Liikuntatoimi hyödyntää kunnan verkkosivuja, sosiaalista mediaa ja paikallislehteä aiempaa aktiivisemmin.

Kunnan liikuntareitti ja liikuntapaikkaverkostoa ylläpidetään siten, että kuntalaisilla on hyvät mahdollisuudet harrastaa liikuntaa monipuolisesti ja ympärivuotisesti. Tavoitteena on, että mahdollisimman moni kuntalainen harrastaisi oman terveytensä ja toimintakykynsä kannalta riittävästi liikuntaa.

Toisen liikunnanohjaajan tehtävänkuvan muuttaminen ns. senioriohjaajaksi.

Sivistyspalvelujen kehittämisohjelma on valmis ja toimeenpano käynnistetty vuoden 2023 loppuun mennessä.

Toimintaa varten käytettävissä olevat määrärahat (sitova kunnanvaltuustoon nähden).

	TP2021	TA2022	TAE2023 Kj. Esit.	TAE2023 kh	TA2023	TS2024	TS2025
Toimintatulot	103 673	122 343	125 140			131 000	138 000
Toimintamenot	-969 181	-958 442	-1 167 409			-1 188 000	-1 210 000
Toimintakate	-865 508	-836 099	-1 042 269			-1 057 000	-1 072 000

Tulosalueen perustelut

Tilojen käytön tehokkuus: Liikuntapalvelujen hallinnoimiin tiloihin myönnetään vakiovuoroja liikuntahalliin klo 15–21.45 ja keskeisimpien liikuntatilojen käyttöaste on arki-aikoina 68 %.

Hankkeet

Nro	Hanke	Hankeaika	Kokonaisrahoitus/ anotaan rahoitusta €
1270	Etsivä nuorisotyö	Hankeaika 1.1.2023-31.12.2023	30 000

Henkilöstö	TP2021	TA2022	TA2023	TS2024	TS2025
Etsivä nuorisotyöntekijä	1	1	1		
Hyvinvointikoordinaattori	1	1	1	1	1
Liikunnanohjaaja	2	2	2	2	2
Liikunta-alueiden hoitaja	-	1			
Liikuntapaikkojen hoitaja	2	2	2	2	2
Nuoriso-ohjaaja	1	1	1	1	1

Vapaa-aikapalvelujen vuosittaiset käyttökertamäärät

Suoritteet, käyntikerrat	TP2020	TP2021	TA2022	TA2023	TS2024	TS2025
Kuntosali	13 058	10 431	15 000	18 000	18 000	20 000
Liikuntahalli	14 000	13 000	18 000	23 000	23 000	23 000
Kylmänveden uinnit	1 910	1 627	2 000	2 800	2 800	3 000
Nuorisotila	4 709	4 027	4 500	5 000	5 000	5 200

INTIME/Talouden Suunnittelu		123 2Tulosalue: 620 Vapaa-aikapalvelut				
Selite	Tp 2021	Ta 2022	Kj esitys	Khall	Ts 2024	Ts 2025
TULOSLASKELMA						
TOIMINTATUOTOT						
Myyntituotot	38 682	84 000	69 000			
Maksutuotot						
Tuet ja avustukset	40 107	30 343	41 140			
Muut toimintatuotot	24 884	8 000	15 000			
	103 673	122 343	125 140		131 000	138 000
Valmistus omaan käyttöön						
TOIMINTAKULUT						
Henkilöstökulut						
Palkat ja palkkiot	-217 672	-257 827	-295 800			
Henkilösivukulut						
Eläkekulut	-48 261	-55 732	-82 673			
Muut henkilösivukulut	-7 321	-9 538	-10 943			
Palvelujen ostot	-214 584	-194 593	-198 383			
Aineet,tarvikkeet, tavarat						
Ostot tilikauden aikana	-27 605	-28 250	-51 000			
Varast. lis (+) tai väh(-)						
Avustukset	-12 250	-12 250	-28 500			
Muut toimintakulut	-441 488	-400 252	-500 110			
	-969 181	-958 442	-1 167 409		-1 188 000	-1 210 000
TOIMINTAKATE	-865 508	-836 099	-1 042 269		-1 057 000	-1 072 000

TEKNISET PALVELUT

Yhdyskuntapalvelut

Palvelusuunnitelma:

Yhdyskuntapalvelujen tulosalue muodostuu kuudesta tulosityksiköstä, jotka ovat mittaustoimi, liikenneväylät, yleiset alueet, jätehuolto, vesi- ja viemärilaitos ja varikko.

Mittaustoimi

Mittaustoimen tulosityksikön tehtäviin kuuluvat mm. Kaavoitukseen, tonttijakoon ja kiinteistöjen muodostamiseen liittyvät kunnan tehtävät ja paikkatietoihin liittyvät palvelut, joihin lukeutuvat muun muassa kantakartan ylläpitäminen, osoitteiston ylläpitäminen sekä kartta- ja rajapintapalvelut. Tulosityksikkö tekee muun muassa kantakarttaan, opaskarttaan, rakennusvalvontaan, kaavoitukseen ja infrastruktuuriin liittyviä mittauksia.

Liikenneväylät

Tulosityksikön tehtävänä on asemakaava-alueella olevien katujen hoito ja ylläpito, jolla varmistetaan eri käyttäjäryhmille tarvittava palvelutaso. Huonokuntoisia päällysteitä paikataan ja uusia kohteita esitetään investointiohjelmaan. Talvihoitoa suoritetaan valittujen urakoitsijoiden suorittamana, solmittujen urakkasopimusten palvelutason mukaisesti ja osin talvihoidon palveluita tuotetaan myös itse.

Yleiset alueet

Yleisten alueiden tulosityksikkö vastaa puistojen, retkeilyalueiden, leikkipaikkojen, torin, venevalkamien, matonpesupaikkojen sekä muiden yleisten alueiden hoidosta ja kehittämisestä, Hoidon ja ylläpidon piiriin kuuluu viheralueiden lisäksi puistometsät, kunnan kiinteistöjen piha- alueet ja erityiskohteet kuten istutukset.

Jätehuolto

Jätehuolto käsittää litin kunnan suljettujen kaatopaikkojen ympäristöluvan mukaisen jälkitarkkailun sekä lumen- ja maankaatopaikkojen ylläpidon sekä romuajoneuvoihin liittyvät tehtävät.

Vesi- ja viemärilaitos

Tulosityksikkö valmistautuu siihen, että uudessa toimintamallissa vesi- ja viemärlaitoksen hoitaminen tulisi kunnan omalle vastuulle vuoden 2024 alusta lukien yhtiön ja Lahti Aquan välisen konsessiosopimuksen siirtyessä samalla kunnalle. Tulosityksikköön kuuluu myös kunnan hulevesien hallinnan kokonaisuuden suunnittelu- ja toteutustehtävät yhteistyössä liikenneväylien ja yleisten alueiden tulosityksiköiden kanssa.

Varikko

Varikko-tulosityksikkö tuottaa palveluita teknisen toimialan toiminnoille, muille hallintokunnille ja kuntakonsernin yhtiöille. Varikko myy tarvittaessa palveluita rajoitetussa määrin myös tiekunnille ja muille ulkoisille asiakkaille.

Valtuuston hyväksymät tavoitteet:

Teknisten palvelujen palvelu- hankintastrategiasta johdettuja toimenpiteitä toteutuksessa vähintään 3 kappaletta

Katuverkon korjaussuunnitelma laadittu PTS:n pohjalta

Hulevesien yleissuunnitelma laadittu

Kunta osallistuu aktiivisesti ylikunnallisiin hankkeisiin

Asiakastyytyväisyys palveluihin samalla tasolla tai parempi kuin v. 2022

Yhdyskuntapalvelut kehittävät viestintäkäytäntöjään ja -kanaviaan sekä tilastointi- ja tiedonkeruumenetelmiään. Kunnan verkkosivuja, sosiaalista mediaa ja paikallislehteä hyödynnetään aiempaa aktiivisemmin.

Toimintaa varten käytettävissä olevat määrärahat (sitova kunnanvaltuustoon nähden).

	TP2021	TA2022	TAE2023 Kj. esit.	TAE2023 kh	TA2023	TS2024	TS2025
Toimintatulot	437 770	396 700	416 300			437 000	458 000
Toimintamenot	-1 618 590	-1 444 963	-1 894 027			-1 927 000	-1 963 000
Toimintakate	-1 180 820	-1 048 263	-1 477 727			-1 490 000	-1 505 000

Tulosalueen perustelut

Kunnalla on hoidettavana mm. noin 49 kilometriä katuverkkoa ja noin 13 km kevyen liikenteen väyliä, 13 hehtaaria hoidettuja puistoja, 9 leikkikenttää ja 1 liikuntapuisto, 3 matonpesupaikkaa, 3 venevalkamaa ja 6 rantautumispaikkaa, 6 veneenlaskupaikkaa ja 5 vierasvene-/laivalaituria. Hoidettavien alueiden määrä on kasvanut vuosittain.

Yleiset alueet hoidetaan pääosin omalla henkilöstöllä ja kalustolla. Kesäisin apuna käytetään kausityöntekijöitä, pääasiassa työllistettyjä.

Kunnalla on katujen, yleisten alueiden ja kiinteistöjen hoitoon ja kuljetuksiin omaa lisälaitteilla varustettua ajoneuvovalustoa kevyt kuorma-auto, kaksi traktoria, umpipakettiauto, kaksi avolavapakettiautoa, neljä ajettavaa ruohonleikkuria ja pienkalustoa. Yksityisen sektorin tuottamia palveluita käytetään oman kaluston rinnalla tarpeen / vuosisopimusten mukaan mm. kaivuu-, auras- ja hiekoitustöissä. Konetyön lisäksi kuljettajat tekevät myös muita töitä.

Henkilöstö	TP2021	TA2022	TA2023	TS2024	TS2025
Autonkuljettaja	1	1	1	1	1
Kartoittaja	1	1	1	1	1
Paikkatietoinsinööri	1	1	1	1	1
Palvelusihteeri	1	1	1	1	1
Kausityöntekijät, yleiset alueet	4	4	4	4	4
Rakennusmestari	1	1	1	1	1
Tekninen johtaja	1	1	1	1	1
Traktorinkuljettaja, kuljettaja	2	2	2	2	2
Ulkoalueiden esimies	1	1	1	1	1
Ulkoaluetyöntekijä	3	3	3	3	3
Yhdyskuntainsinööri	-	0,12	1	1	1

INTIME/Talouden Suunnittelu		123 2Tulosalue: 700 Yhdyskuntapalvelut				
Selite	Tp 2021	Ta 2022	Kj esitys	Khall	Ts 2024	Ts 2025
TULOSLASKELMA						
TOIMINTATUOTOT						
Myyntituotot	239 326	213 300	224 300			
Maksutuotot	127 802	87 100	102 000			
Tuet ja avustukset	35 065	45 600	55 000			
Muut toimintatuotot	35 577	50 700	35 000			
	437 770	396 700	416 300		437 000	458 000
Valmistus omaan käyttöön						
TOIMINTAKULUT						
Henkilöstökulut						
Palkat ja palkkiot	-423 283	-470 300	-533 600			
Henkilösivukulut						
Eläkekulut	-134 939	-135 903	-112 727			
Muut henkilösivukulut	-13 430	-17 401	-19 743			
Palvelujen ostot	-712 974	-551 980	-839 976			
Aineet,tarvikkeet, tavarat						
Ostot tilikauden aikana	-171 964	-108 000	-156 200			
Varast. lis (+) tai väh(-)						
Avustukset	-96 639	-100 000	-160 000			
Muut toimintakulut	-65 361	-61 379	-71 781			
	-1 618 590	-1 444 963	-1 894 027		-1 927 000	-1 963 000
TOIMINTAKATE	-1 180 820	-1 048 263	-1 477 727		-1 490 000	-1 505 000

Kiinteistöpalvelut

Palvelusuunnitelma:

Kiinteistöpalvelujen tulosalue muodostuu kahdesta tulosityksiköstä, jotka ovat toimitilat ja maa- ja metsätilat

Toimitilat

Tulosityksikkö huolehtii kunnan omistamista rakennuskiinteistöistä ja niihin liittyvistä tilapalveluista ja rakennuttamis- palveluista. Strategisena tehtävänä on huolehtia, että kunnan hallinnassa olevat tilat ovat terveelliset, turvalliset sekä taloudelliset. Tulosityksikkö vastaa myös kunnan suoraan omistamien asuntojen vuokraustoiminnasta.

Maa- ja metsätilat

Maa- ja metsätilat tulosityksikkö hallinnoi kunnan omistamia talousmetsiä ja peltoalueita. Metsien hoidossa noudatetaan kulloinkin voimassa olevaa metsäsuunnitelmaa. Metsien hoidon vastuuhenkilö on tekninen johtaja.

Valtuuston hyväksymät tavoitteet:

Kiinteistöjen energiankulutusta on pienennetty vuoden 2022 tasosta.

litin kunnan omistamien ja palvelukäytössä säilyvien kiinteistöjen osalta laaditaan suunnitelma sähkö- ja hybridi-autojen latausmahdollisuuksien parantamisesta.

Kunnan metsäomaisuutta hoidetaan tuottavasti ja kestävän metsänhoidon periaatteiden mukaisesti.

Kunnan metsäsuunnitelman uudistaminen kilpailutetaan ensimmäisen vuosipuoliskon aikana ja metsäsuunnitelma päivitetään uuden metsästrategian mukaiseksi vuoden 2023 loppuun mennessä.

Kunnan metsienhoidon palveluhankinnat kilpailutetaan toisen vuosipuoliskon aikana.

Toimintaa varten käytettävissä olevat määrärahat (sitova kunnanvaltuustoon nähden).

	TP2021	TA2022	TAE2023 Kj. Esit.	TAE2023 kh	TA2023	TS2024	TS2025
Toimintatulot	3 532 019	3 392 923	3 487 344			3 657 000	3 841 000
Toimintamenot	-1 973 309	-1 994 602	-2 430 023			-2 473 000	-2 519 000
Toimintakate	1 558 710	1 398 321	1 057 321			1 184 000	1 322 000

Tulosalueen perustelut

Henkilöstö	TP2021	TA2022	TA2023	TS2024	TS2025
Kiinteistöimestari	1	1	1	1	1
Kausityöntekijät, kiinteistönhoito	0,5	0,5	0,5	0,5	0,5
Kiinteistönhoitaja	5	5	5	5	5

INTIME/Talouden Suunnittelu		123 2Tulosalue: 710 Kiinteistöpalvelut				
Selite	Tp 2021	Ta 2022	Kj esitys	Khall	Ts 2024	Ts 2025
TULOSLASKELMA						
TOIMINTATUOTOT						
Myyntituotot	435 283	344 600	297 600			
Maksutuotot						
Tuet ja avustukset	3 353					
Muut toimintatuotot	3 093 383	3 048 323	3 189 744			
	3 532 019	3 392 923	3 487 344		3 657 000	3 841 000
Valmistus omaan käyttöön						
TOIMINTAKULUT						
Henkilöstökulut						
Palkat ja palkkiot	-218 862	-260 715	-264 200			
Henkilösivukulut						
Eläkekulut	-65 960	-69 790	-69 382			
Muut henkilösivukulut	-6 886	-9 646	-9 775			
Palvelujen ostot	-695 524	-666 711	-894 716			
Aineet,tarvikkeet, tavarat						
Ostot tilikauden aikana	-924 621	-931 900	-1 126 700			
Varast. lis (+) tai väh(-)						
Avustukset						
Muut toimintakulut	-61 456	-55 840	-65 250			
	-1 973 309	-1 994 602	-2 430 023		-2 473 000	-2 519 000
TOIMINTAKATE	1 558 710	1 398 321	1 057 321		1 184 000	1 322 000

Rakentamis- ja ympäristöpalvelut

Palvelusuunnitelma:

Rakentamis- ja ympäristöpalvelujen tulosalue muodostuu kolmesta tulosyksiköstä, jotka ovat rakennusvalvonta, ympäristöterveydenhuolto sekä ympäristönsuojelu ja maa-ainesvalvonta.

Rakennusvalvonta

Tulosyksikön tehtävänä on maankäyttö- ja rakennuslain ja -asetuksen nojalla annettujen määräysten ja ohjeiden valvonta, sekä rakentamisen neuvonta. Rakennusvalvonta toteutetaan kunnan omana toimintana. Painopisteenä on jatkuvasti laadukkaiden, luotettavien ja oikein mitoitettujen viranomaispalvelujen tuottaminen kunnassa.

Ympäristöterveydenhuolto

Ympäristöterveydenhuollon lakisääteiset palvelut tuottaa seudullisesti Hollolan kunta Asikkalan, Hartolan, litin, Kärkölan, Padasjoen ja Sysmän kunnille sekä Heinolan ja Orimattilan kaupungeille. Yhteisenä toimielimenä on Hollolan ympäristöterveyslautakunta.

Ympäristönsuojelu ja maa-ainesvalvonta

Oman tulosyksikön muodostava ympäristönsuojelu on järjestetty ostopalvelusopimuksella yhteistyössä Heinolan kaupungin kanssa. littiin on osoitettu oma ympäristönsuojelutarkastaja. Tulosyksikköön kuuluvat myös kunnan maa-ainesvalvonnan tehtävät.

litin kunnalla on oma viranomaislautakunta, jonka tehtävänä on käsitellä ne asiat, jotka lakien mukaan tulee käsitellä monijäsenisessä toimielimessä, joka ei voi olla kunnanhallitus. Lautakunta ei käsittele muita tähän tulosalueeseen liittyviä asioita.

Valtuuston hyväksymät tavoitteet:

Vuoden 2023 lopussa avoimia hakemuksia lupapisteessä korkeintaan 30 kappaletta

Rakennusjärjestyksen uudistaminen vastaamaan uutta rakentamislakia käynnistetään vuoden 2023 aikana.

Rakennusrekisterin virheellisiä tietoja korjataan ja puutteita täydennetään aktiivisesti osana päivittäistä työtä.

litin kunta osallistuu aktiivisesti PIKU-hankkeeseen (pienien kuntien ilmastotyö)

Kunta toimii aktiivisesti vesistöjen kunnostushankkeiden käynnistämiseksi kunnan alueella yhteistyössä jakokuntien kanssa.

Toimintaa varten käytettävissä olevat määrärahat (sitova kunnanvaltuustoon nähden).

	TP2021	TA2022	TAE2023 K: esit.	TAE2023 kh	TA2023	TS2024	TS2025
Toimintatulot	116 695	108 400	109 000			114 000	120 000
Toimintamenot	-1 024 363	-925 758	-394 458			-401 000	-409 000
Toimintakate	-907 668	-947 672	-285 458			-287 000	-289 000

Tulosalueen perustelut

Ympäristöterveydenhuollon (elintarvikevalvonta, eläinlääkintähuolto, terveydensuojelu) järjestäminen siirtyy vuoden 2022 lopussa Päijät-Hämeen hyvinvointikuntayhtymältä Hollolan kunnalle, joka toimii vastuukuntana 1.1.2023 alkaen. Yhteiseksi toimielimeksi muodostetaan ympäristöterveyslautakunta.

Pelastustoimen järjestäminen siirtyy kunnilta hyvinvointialueiden vastuulle 1.1.2023 alkaen.

Valtioneuvosto on 15.9.2022 antanut eduskunnalle esitykset rakentamislainsäädännön, maankäyttö- ja rakennuslain muutokseksi sekä laiksi rakennetun ympäristön tietojärjestelmästä. Lakien on tarkoitus astua voimaan 1.1.2024.

Henkilöstö	TP2021	TA2022	TA2023	TS2024	TS2025
Palvelusihteeri	1	1	1	1	1
Rakennustarkastaja	1	1	1	1	1

INTIME/Talouden Suunnittelu		123 2Tulosalue: 780 Rakentamis- ja ympäristöpalvelut				
Selite	Tp 2021	Ta 2022	Kj esitys	Khall	Ts 2024	Ts 2025
TULOSLASKELMA						
TOIMINTATUOTOT						
Myyntituotot	5 669	2 000	2 000			
Maksutuotot	111 026	106 400	107 000			
Tuet ja avustukset						
Muut toimintatuotot						
	116 695	108 400	109 000		114 000	120 000
Valmistus omaan käyttöön						
TOIMINTAKULUT						
Henkilöstökulut						
Palkat ja palkkiot	-79 889	-96 400	-100 800			
Henkilösivukulut						
Eläkekulut	-22 378	-22 232	-25 001			
Muut henkilösivukulut	-2 480	-3 371	-3 529			
Palvelujen ostot	-912 297	-925 758	-255 107			
Aineet,tarvikkeet, tavarat						
Ostot tilikauden aikana	-480	-2 350	-1 450			
Varast. lis (+) tai väh(-)						
Avustukset						
Muut toimintakulut	-6 839	-5 961	-8 571			
	-1 024 363	-1 056 072	-394 458		-401 000	-409 000
TOIMINTAKATE	-907 668	-947 672	-285 458		-287 000	-289 000

Tuloslaskelmaosa

Tuloslaskelmaosassa seurattavia määrärahoja ja tuloarvioita ovat verotulot, valtionosuudet, rahoitustulot ja -menot sekä satunnaiset erät.

Määrärahat ja tuloerät

	TP 2021	TA 2022	TA 2023	TS 2024	TS 2025
Verotulot	26 237 785	26 063 000	14 500 000	14 100 000	14 500 000
Kunnallisvero	21 174 306	21 650 000	10 200 000	9 850 000	10 200 000
Yhteisövero	2 049 456	1 435 000	1 200 000	1 150 000	1 200 000
Kiinteistövero	3 014 023	2 978 000	3 100 000	3 100 000	3 100 000
Valtionosuudet	18 041 405	18 819 960	3 905 000	3 900 000	3 800 000
Rahoitustuotot ja -kulut	52 519	-37 000	-40 000	-55 000	-55 000
Korkotuotot	0	3 000	0	0	0
Muut rahoitustuotot	92 625	20 000	20 000	15 000	15 000
Korkokulut	-29 856	-50 000	-50 000	-60 000	-60 000
Muut rahoituskulut	-10 251	-10 000	-10 000	-10 000	-10 000

Verotulot

Kunnallisveron ja yhteisöveron maksuunpanot verovuosittain:

Verovuosi	2021	2020	2019	2018	2017
Kunnallisvero	21 563 428	21 034 138	20 422 184	19 928 480	19 247 008
Yhteisövero	2 313 725	1 672 780	1 315 521	1 402 164	-
Kiinteistövero	3 011 958	3 046 339	2 956 692	2 479 834	2 487 347

	2020	2021	2022	TA 2023	TS 2024	TS 2025
Tuloveroprosentti *	21,25	21,25	21,25	8,61	8,61	8,61
Kiinteistöveroprosentit						
yleinen	1,15	1,15	1,15	1,15	1,15	1,15
vakiuinen asuminen	0,65	0,65	0,65	0,65	0,65	0,65
muu asuminen	1,25	1,25	1,25	1,25	1,25	1,25
voimalaitokset	3,10	3,10	3,10	3,10	3,10	3,10

* SOTE-uudistus alentaa kuntien kunnallisveroprosenttia tasasuuruiseksi 12,64%-yksikköä. Iitin veroprosentti 21,25 – 12,64 = 8,61

Verotulot	TP 2021	TA 2022	TA 2023	TS 2024	TS 2025
Kunnallisvero	21 174 306	21 650 000	10 200 000	9 850 000	10 200 000
Yhteisövero	2 049 456	1 435 000	1 200 000	1 150 000	1 200 000
Kiinteistövero	3 014 023	2 978 000	3 100 000	3 100 000	3 100 000
Yhteensä	26 237 785	26 063 000	14 500 000	14 100 000	14 500 000
Muutos edell.	3,4%	-0,6%	-44,4%	-2,8%	2,8%

Valtionosuudet	TP 2021	TA 2022	TA 2023	TS 2024	TS 2025
Peruspalvelujen valtionosuus	15 333 572	15 950 818	3 400 000	3 400 000	3 300 000
Veromenetysten kompensatiot	3 395 289	3 769 142	1 200 000	1 200 000	1 200 000
Muut opet. ja kulttuurit. valt. os.	-687 456	-900 000	-695 000	-700 000	-700 000
Harkinnanvarainen valtionosuus					
Yhteensä	18 041 405	18 819 960	3 905 000	3 900 000	3 800 000
Muutos edell.					

*Peruspalvelujen valtionosuutta muutetaan merkittävästi SOTE-uudistuksen yhteydessä.

TULOSLASKELMA	TP 2021	TA 2022	TA 2023	TS 2024	TS 2025
TOIMINTATUOTOT	8 122 197	6 937 866	7 018 995	7 360 000	7 730 000
Myyntituotot	3 801 815	2 948 900	2 889 361	3 035 000	3 190 000
Maksutuotot	559 138	533 200	520 000	545 000	570 000
Tuet ja avustukset	480 737	332 893	364 240	380 000	400 000
Muut toimintatuotot	3 280 507	3 122 873	3 245 394	3 400 000	3 570 000
TOIMINTAKULUT	-47 876 455	-50 147 356	-23 314 412	-23 722 000	-24 165 000
Henkilöstökulut	-10 569 021	-11 286 221	-11 588 598	-11 820 000	-12 055 000
Palkat ja palkkiot	-8 170 488	-8 759 550	-9 164 920	-9 350 000	-9 540 000
Henkilösivukulut	-2 398 533	-2 526 671	-2 423 678	-2 470 000	-2 515 000
Eläkekulut	-2 131 956	-2 205 562	-2 088 245	-2 130 000	-2 170 000
Muut henkilösivukulut	-266 577	-321 109	-335 433	-340 000	-345 000
Palvelujen ostot	-32 381 827	-34 060 892	-6 038 420	-6 142 000	-6 265 000
Aineet, tarvikkeet, tavarat	-1 780 798	-1 704 050	-2 142 000	-2 185 000	-2 230 000
Avustukset	-896 449	-920 250	-956 700	-965 000	-975 000
Muut toimintakulut	-2 248 360	-2 175 943	-2 588 694	-2 610 000	-2 640 000
TOIMINTAKATE	-39 754 258	-43 209 490	-16 295 417	-16 362 000	-16 435 000
Verotulot	26 237 785	26 063 000	14 500 000	14 100 000	14 500 000
Valtionosuudet	18 041 405	18 819 960	3 905 000	3 900 000	3 800 000
Rahoitustuotot ja -kulut	52 519	-37 000	-40 000	-55 000	-55 000
Korkotuotot	0	3 000	0	0	0
Muut rahoitustuotot	92 625	20 000	20 000	15 000	15 000
Korkokulut	-29 856	-50 000	-50 000	-60 000	-60 000
Muut rahoituskulut	-10 251	-10 000	-10 000	-10 000	-10 000
VUOSIKATE	4 577 451	1 636 470	2 069 583	1 583 000	1 810 000
Suunn. mukaiset poistot	-1 662 328	-1 599 215	-1 700 000	-1 760 000	-1 850 000
Satunnaiset tulot	0	0	5 375 000		
Satunnaiset kulut	0	0			
TILIKAUDEN TULOS	2 915 123	37 255	5 744 583	-177 000	-40 000
Poistoeron lis.(-)tai väh.(+)	69 829	70 000	70 000	70 000	70 000
TILIKAUDEN YLIJÄÄMÄ (ALIJÄÄMÄ)	2 984 951	107 255	5 814 583	-107 000	30 000

Tunnusluvut	TP 2021	TA 2022	TA 2023	TS 2024	TS 2025
Asukasmäärä	6 557	6 600	6 500	6 500	6 500
Toimintatulot/toimintamenot, %	17,0	13,8	30,1	31,0	32,0
Vuosikate/poistot, %	275,4	102,3	121,7	89,9	97,8
Vuosikate, €/asukas	698	248	318	244	278
Kertynyt ylijäämä, €	5 583 251	5 690 506	11 505 089	11 398 089	11 428 089
Kertynyt ylijäämä, €/as.	851	862	1 770	1 754	1 758

Investointiosa

Investointiohjelma 2021-2030

Investointiohjelma koostuu kuudesta kokonaisuudesta. Erillisinä hankeryhminään esitetään:

1. Kiinteä omaisuus

Kiinteään omaisuuteen budjetoidaan maa-alueiden myynnit sekä alueiden ostot. Tarkastelujaksolla varaudutaan kasvattamaan maanhankintaa, jossa kunnan asunto- ja yritystonttutuotannon tarpeisiin pyritään hankki-
maan maata 2020-luvun lopun ja 2030-luvun rakentamishankkeiden turvaamiseksi. Vuoden 2023 aikana val-
misteltava maapoliittinen ohjelma antaa tähän tarkemmat suuntalinjat. Toistaiseksi kiinteä omaisuus esite-
tään yleisluonteisena määrärahavarauksena.

2. Talonrakennus

Talonrakennuksen investoinnit jaetaan sitovan kokonaisuuden sisällä informatiivisesti erillisiin hankkeisiin. Pohjan näille investoineille muodostaa syksyllä 2022 hyväksyty kiinteistöselvitys. Investoinnit sisältävät kun-
nan omistaman rakennuskannan korjaukset, joilla ylläpidetään kiinteistön arvoa ja kuntoa sekä uudishank-
keet, joilla tuotetaan vanhat tilat korvaavia tai kokonaan uusia tiloja

3. Julkinen käyttöomaisuus

Julkisen käyttöomaisuuden rakentamishjelma on eritelty informatiivisesti hankekohtaisesti. Näihin inves-
tointeihin kuuluvat olemassa olevien rakenteiden ylläpito sekä perusparannukset ja kunnan vetovoiman li-
säämiseen liittyvien alueiden ja muiden hankkeiden kunnallistekniikan uusrakentaminen.

4. Irtain omaisuus

Irtaimistoinvestointeihin kuuluvat investoinnit koneisiin, kalustoon ja laitteisiin sekä aineettomiin hyödykkei-
siin kuten tietojärjestelmiin. Irtaimistoinvestointeja seurataan tulosalueittain.

5. Osakkeet ja osuudet

Osakkeet ja osuudet koostuvat suunnitelluista osakkeiden ja osuuksien merkitsemisestä tai kunnan omista-
mien osakkeiden (esim. asunto-osakkeet) myynneistä. Toistaiseksi ei esitetä erillistä myyntitavoitetta vaan
myynnit harkitaan tarkoituksenmukaisuus periaatteella.

6. Muut pitkävaikutteiset menot

Muihin pitkävaikutteisiin menoihin varaudutaan investointiohjelmassa mm. muiden toteuttamien, mutta
kunnan rahoitusosuutta edellyttävien hankkeiden osalta silloin, kun kyseessä on useamman kuin yhden tili-
kauden ajan vaikuttavista kohteista.

Investointiosassa sitovia ovat hankeryhmien (Kiinteä omaisuus, Talonrakennus, Julkinen käyttöomaisuus,
osakkeet ja osuudet sekä muut pitkävaikutteiset menot) nettomääräraha. Hankeryhmässä Irtain omaisuus
sitova on tulosaluekohtainen nettomääräraha.

INVESTOINTIEN YHTEENVETO 2022-2030 (1000€)

	2022	2023	2024	2025	2026	2027	2028	2029	2030
KIINTEÄ OMAISUUS									
Luovutusvoitot	0	0	0	0	0	0	0	0	0
Menot	50	100	100	100	100	100	100	100	100
Netto	-50	-100	-100	-100	-100	-100	-100	-100	-100
TALONRAKENNUS									
Rahoitusosuudet	0	0	0	0	0	0	0	0	0
Menot	748	1490	3170	2310	5400	7800	0	0	0
Netto	-748	-1490	-3170	-2310	-5400	-7800	0	0	0
JULKINEN KÄYTTÖMAISUUS									
Rahoitusosuudet	18	49	30	33	0	0	0	0	0
Menot	900	1122	810	850	1370	1470	1370	1370	1370
Netto	-882	-1073	-780	-817	-1370	-1470	-1370	-1370	-1370
OSAKKEET JA OSUUDET									
Rahoitusosuudet	0	0	0	0	0	0	0	0	0
Menot	0	0	0	0	0	0	0	0	0
Netto	0	0	0	0	0	0	0	0	0
IRTAIN OMAISUUS									
Rahoitusosuudet	0	0	0	0	0	0	0	0	0
Menot	120	465	55	230	30	30	30	30	30
Netto	-120	-465	-55	-230	-30	-30	-30	-30	-30
MUUT PITKÄVAIKUTTEISET MENOT									
Rahoitusosuudet	0	0	0	510	0	0	0	0	0
Menot	0	0	80	930	0	0	0	0	0
Netto	0	0	-80	-420	0	0	0	0	0
YHTEENSÄ									
Luovutusvoitot	0	0	0	0	0	0	0	0	0
Rahoitusosuudet	18	49	30	543	0	0	0	0	0
Menot	1818	3177	4215	4420	6900	9400	1500	1500	1500
Netto	-1800	-3128	-4185	-3877	-6900	-9400	-1500	-1500	-1500

TALONRAKENNUS (1000€)

	2022	2023	2024	2025	2026	2027	2028	2029	2030
TALONRAKENNUS									
Luovutusvoitot	0	0	0	0	0	0	0	0	0
Menot	748	1490	3170	2310	5400	7800	0	0	0
Netto	-748	-1490	-3170	-2310	-5400	-7800	0	0	0

Hankekohtainen erittely**Perusparannukset**

Palvelukeskuksen vanhan puolen vesijohtojen ja rakenteiden saneeraus

140 200

Kausalan koulun peruskorjaus

300

Kirjaston peruskorjaus ja tilamuutokset

150 750

Peltohiiren päiväkodin laajennus ja tilamuutokset

200 250

Kunnantalon katon korjaus

80

Vanhan kunnantalon peruskorjaus

200 1500 2100

Pikku-Vieterin päiväkodin jäähdytys

120

Vuolenkosken lämpökeskuksen uudistaminen

100

Jokue, Makasiinin ja veteraanimajan rakennukset (uusi)

20

Korvaus-/uusinvestoinnit

Iitin koulukampus

20 170 210 5400 7500

Vuolenkosken päiväkotit

400 500

JULKINEN KÄYTTÖMAISUUS (1000€)

	2022	2023	2024	2025	2026	2027	2028	2029	2030
JULKINEN KÄYTTÖMAISUUS									
Rahoitusosuudet	18	49	30	33	0	0	0	0	0
Menot	900	1122	810	850	1370	1470	1370	1370	1370
Netto	-882	-1073	-780	-817	-1370	-1470	-1370	-1370	-1370
Hankekohtainen erittely									
Kadunrakennus									
Sorronniemen tiestö			210						
Karjalaistien peruskorjaus		150							
Tarkennettavat kohteet (pts:n mukaan)					500	1200	1300	1300	1300
Suunnittelukohteet -23 (Eerolantie väl. Luokki-Karjalaist., Aholanpelto, Merrankuja, Kulkusenkuja, Laineentie) *		180							
Suunnittelukohteet -25 (Aallontie, Tuurinkorventie, Pohjanmäentie) *				50					
Suunnittelukohteet -26 (Pajatie/Hakakatu) *				x					
Katusaneerauskohteet -23 (Eerolantie väl. Luokki-Karjalaist)		107							
Katusaneerauskohteet -24/-25 (Aholanpellon alue)			450	80					
Katusaneerauskohteet -26 (Merrankuja, Kulkusenkuja)				x					
Katusaneerauskohteet -27 (Sahatie)					x				
Eerolantie v. 2025 - 26, 600 t euroa				500	100				
Uuden koulun katujärjestelyt 2026 - 2027, 900 t euroa				20	700	200			
Säyhtee, metsäautotiet rantatonteille (uusi)		25							
Päällystys, valaistus ja liikenneturvallisuuskohteet									
Pyöräilypysäköinti		90							
Päällystyskohteet (erillisen vuosittaisen suunnitelman mukaan)		50	50	70	70	70	70	70	70
Iitin liikenneturvallisuuskohteet ja pysäkkijärjestelyt		150							

Katuvalaistuksen parannuskohteet (Tanhuantie, Mäntytie, pylväiden kuntotarkastus, Kymenrannan sataman muutostyöt)	115		
Yleiset alueet			
Keskustan viihtyisyyskohteet	30		
Rantautumis- ja laituri paikkojen kehittäminen	60		
Jokue, Makasiinin ja veteraanimajan piha-alue (uusi)	20		
Maanvastaanotto paikan luvitus ja rakentaminen	30		
Liikunta-alueet			
Padel- ja tenniskentät	30		
Heinlahden uimaranta	35		
Skeittialueen perusparannushanke		100	
Urheilukentän perusparannus			130
Vesihuoltolaitos			
Hulevesien hallinta (kadunrakentamiseen sisältyvät)			
Pentinpuro (Tiukutie-Kulkusenkuja) kunnostus	50		

* Kadunrakennuksen määräraharaukset jakautuvat suunnittelukohteiden kesken. Yksityiskohtainen jako tarkentuu suunnitteluvaiheessa.

IRTAIN OMAISUUS (1000€)

	2022	2023	2024	2025	2026	2027	2028	2029	2030
IRTAIN OMAISUUS									
Luovutusvoitot	0	0	0	0	0	0	0	0	0
Menot	120	465	55	230	30	30	30	30	30
Netto	-120	-465	-55	-230	-30	-30	-30	-30	-30
Hankekohtainen erittely tulosalueittain									
Kehittämispalvelut									
Verkkosivujen uudistus		40							
Sisäiset palvelut									
Sähköinen arkistointi		30							
Keskuskeittiön laitteet		20							
Koulutuspalvelut									
Perusopetuksen kalustetäydennykset		15							
Varhaiskasvatus									
Varhaiskasvatuksen kalustetäydennykset		15							
Kirjasto- ja kulttuuripalvelut									
Kirjaston kalustetäydennykset		15							
Kirjaston uudiskalusteet				100					
Vapaa-aikapalvelut									
Ravilinnan urheilukenttien varusteet		20							
Mönkijä			25						
Yhdyskuntapalvelut									
Traktori		100							
Traktori		100							
Lava-auto varusteineen*		40							
Tekniset palvelut									
Paikkatieto-ohjelmisto Trimble Locus investointi-osuus		40							
Kunnantalon kalusteet				100					
Kalusto ja muu irtain omaisuus		30	30	30	30	30	30	30	30

* Lava-auto siirtyy toimitusajan vuoksi vuodelta 2022

OSAKKEET JA OSUUDET (1000€)

	2022	2023	2024	2025	2026	2027	2028	2029	2030
Osakkeet ja osuudet									
Luovutustulot	0	1125	0	0	0	0	0	0	0
Menot	0	0	0	0	0	0	0	0	0
Netto	0	1125	0	0	0	0	0	0	0

Kohdekohtainen erittely

*) Luovutustulo arvioitu talousarviovaiheessa olevilla tiedoilla. Luku tarkentuu Kausalan Lämpö -yritysjärjestelyn edetessä.

MUUT PITKÄVAIKUTTEISET MENOT (1000€)

	2022	2023	2024	2025	2026	2027	2028	2029	2030
MUUT PITKÄVAIKUTTEISET MENOT									
Rahoitusosuudet	0	0	0	510	0	0	0	0	0
Menot	0	0	80	930	0	0	0	0	0
Netto	0	0	-80	-420	0	0	0	0	0

Hankekohtainen erittely

Osuus kevyen liikenteen väylästä Mullikkamäki-Sorronniemenkatu				850					
Nopeiden tietoliikenneyhteyksien kehittäminen kunnan alueella			80	80					

Rahoitusosa

Rahoitusosassa valtuusto päättää, mitkä rahoitusosan erät ovat sitovia määrärahoja ja tuloarvioita. Esimerkiksi antolainojen ja lainakannan muutosten osalta määritellään valtuustoon nähden sitova taso.

Sitovat määrärahat ja tuloarviot:

	TP 2021	TA 2022	TAE 2023	TS 2024	TS 2025
Antolainojen lisäykset		300 000			
Antolainojen vähennykset					
Pitkäaikaisten lainojen lisäys	0	2 100 000		2 000 000	4 500 000
Pitkäaikaisten lainojen vähennykset	-1 553 296	-1 042 896	-610 000	-1 100 000	-1 200 000

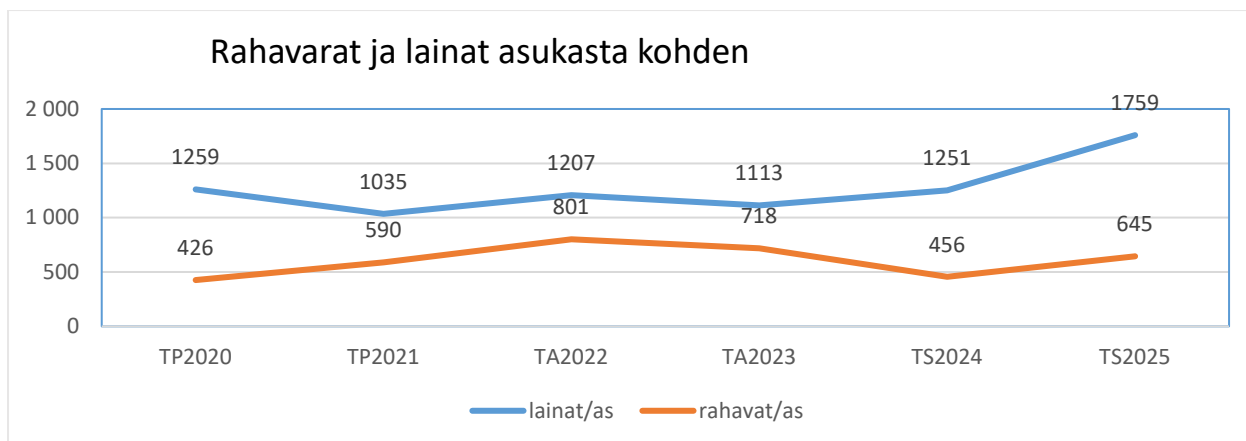
Muut maksuvalmiusmuutokset:

- Ei muita maksuvalmiusmuutoksia. Mahdolliset lyhytaikaiset Leader-rahoitukseen liittyvät tilapäislainat kunnanhallituksen päätöksellä kassavaroista.
- Perustuu oletuksiin; 2022 lisälainaa 2,1M€, TAE23 ei oteta lainaa. TS24 otetaan lainaa 2 M€ ja TS25 4,5M€

Rahoituslaskelma	TP 2021	TA 2022	TAE 2023	TS 2024	TS 2025
Toiminnan rahavirta					
Vuosikate	4 577 451	1 636 470	2 069 583	1 583 000	1 810 000
Tulorahoituksen korjaukset	-89 251				
Satunnaiset erät					
Investointien rahavirta					
Investointimenot	-2 992 343	-1 733 000	-3 177 000	-4 215 000	-4 420 000
Rahoitusosuudet investointeihin	2 118 414	78 000	49 000	30 000	543 000
Pysyvien vastaavien hyödykkeiden luovutustulot	261 341		1 125 000		
käyttöön. Lahjoitukset					
Toiminnan ja investointien rahavirta	3 875 612	-18 530	66 583	-2 602 000	-2 067 000
Rahoituksen rahavirta					
Antolainauksen muutokset					
Antolainauksen lisäykset		300 000			
Antolainauksen vähennykset					
Lainakannan muutokset					
Pitkäaikaisten lainojen lisäys		2 100 000	0	2 000 000	4 500 000
Pitkäaikaisten lainojen vähennys	-1 553 296	-1 042 896	-610 000	-1 100 000	-1 200 000
Lyhytaikaisten lainojen muutos					
Muut maksuvalmiuden muutokset	-1 276 350				
Rahoituksen rahavirta	-2 829 646	1 357 104	-610 000	900 000	3 300 000
Rahavarojen muutos	1 045 965	1 338 574	-543 417	-1 702 000	1 233 000
Rahavarat 31.12.	3 868 795	5 207 370	4 663 953	2 961 953	4 194 953
Rahavarat 1.1.	2 822 830	3 868 795	5 207 370	4 663 953	2 961 953

Tunnusluvut	TP 2021	TA 2022	TAE 2023	TS 2024	TS 2025
Toiminnan ja investointien rahavirran kertymä 5 vuodelta, €	6 581 016	6 341 829	6 777 375	6 535 466	-745 333
Investointien tulorahoitus, %	523,8	98,9	66,2	37,8	46,7
Lainanhoitokate	2,9	1,5	3,2	1,4	1,5
Kassan riittävyys	29	38	73	201	269

	TP 2021	TA 2022	TAE 2023	TS 2024	TS 2025
Lainakanta	6 787 455	7 844 559	7 234 559	8 134 559	11 434 559
lainojen lisäys	0	1 057 104	-610 000	900 000	3 300 000
Lainat/asukas, €	1 035	1207	1113	1251	1759



		TP2021	TA2022	TA2023	TS2024	TS2025
100	Demokratiapalvelut					
*	Toimintatulot	118 112	13 000	16 000	17 000	18 000
*	Toimintamenot	-432 447	-373 800	-431 850	-439 000	-448 000
	Toimintakate	-314 335	-360 800	-415 850	-422 000	-430 000
140	Kehittämispalvelut					
*	Toimintatulot	49 824	82 800	61 000	64 000	67 000
*	Toimintamenot	-635 582	-760 567	-1 195 885	-1 217 000	-1 240 000
	Toimintakate	-585 758	-677 767	-1 134 885	-1 153 000	-1 173 000
150	Sisäiset palvelut					
*	Toimintatulot	2 602 383	1 726 300	1 721 461	1 805 000	1 896 000
*	Toimintamenot	-2 715 133	-2 676 277	-2 554 923	-2 600 000	-2 648 000
	Toimintakate	-112 750	-949 977	-833 462	-795 000	-752 000
300	Sosiaali- ja perusterveydenhuolto					
	Toimintatulot					
	Toimintamenot	-16 949 095	-18 412 970			
*	Toimintakate	-16 949 095	-18 412 970			
430	Erikoissairaanhoido					
	Toimintatulot					
	Toimintamenot	-9 375 006	-10 285 659			
*	Toimintakate	-9 375 006	-10 285 659			
500	Koulutuspalvelut					
*	Tulot yht.	861 725	829 800	808 650	848 000	890 000
*	Menot yht.	-8 215 253	-8 162 806	-8 892 283	-9 048 000	-9 215 000
	Netto ennen poistoja	-7 353 528	-7 333 006	-8 083 633	-8 200 000	-8 325 000
550	Varhaiskasvatus					
*	Tulot yht.	284 933	247 900	268 000	281 000	295 000
*	Menot yht.	-3 534 828	-3 591 538	-3 860 976	-3 928 000	-4 002 000
	Netto ennen poistoja	-3 249 895	-3 343 638	-3 592 976	-3 647 000	-3 707 000
600	Kirjasto- ja kulttuuripalvelut					
*	Tulot yht.	15 062	17 700	6 100	6 000	7 000
*	Menot yht.	-433 675	-429 660	-492 578	-501 000	-511 000
	Netto ennen poistoja	-418 613	-411 960	-486 478	-495 000	-504 000
620	Vapaa-aikapalvelut					
*	Tulot yht.	103 673	122 343	125 140	131 000	138 000
*	Menot yht.	-969 182	-958 442	-1 167 409	-1 188 000	-1 210 000
	Netto ennen poistoja	-865 509	-836 099	-1 042 269	-1 057 000	-1 072 000
700	Yhdyskuntapalvelut					
*	Tulot yht.	437 769	396 700	416 300	437 000	458 000
*	Menot yht.	-1 618 588	-1 444 963	-1 894 027	-1 927 000	-1 963 000
	Netto ennen poistoja	-1 180 819	-1 048 263	-1 477 727	-1 490 000	-1 505 000
710	Kiinteistöpalvelut					
*	Tulot yht.	3 532 020	3 392 923	3 487 344	3 657 000	3 841 000
*	Menot yht.	-1 973 307	-1 994 602	-2 430 023	-2 473 000	-2 519 000
	Netto ennen poistoja	1 558 713	1 398 321	1 057 321	1 184 000	1 322 000
780	Rakentamis- ja ympäristöpalvelut					
*	Tulot yht.	116 695	108 400	109 000	114 000	120 000
*	Menot yht.	-1 024 359	-1 056 072	-394 458	-401 000	-409 000
	Netto ennen poistoja	-907 664	-947 672	-285 458	-287 000	-289 000
	KAIKKI YHTEENSÄ					
*	Tulot yht.	8 122 196	6 937 866	7 018 995	7 360 000	7 730 000
*	Menot yht.	-47 876 455	-50 147 356	-23 314 412	-23 722 000	-24 165 000
	Netto ennen poistoja	-39 754 259	-43 209 490	-16 295 417	-16 362 000	-16 435 000

Yhteenvetotaulukot

Tuloslaskelma, ulkoinen (vertailu tilinpäätökseen 2021 ja alkuperäiseen talousarvioon 2022)

Tuloslaskelma, ulkoinen				muutos	
	TP2021	TA2022	TA2023	TP2021	TA2022
TOIMINTATUOTOT	3 690 324	3 475 243	3 196 840	-13 %	-8 %
Myyntituotot	1 181 551	1 181 900	1 097 850	-7 %	-7 %
Maksutuotot	559 138	533 200	520 000	-7 %	-2 %
Tuet ja avustukset	480 737	332 893	364 240	-24 %	9 %
Muut toimintatuotot	1 468 898	1 427 250	1 214 750	-17 %	-15 %
TOIMINTAKULUT	-43 444 582	-46 684 733	-19 492 257	-55 %	-58 %
Henkilöstökulut	-10 500 185	-11 286 221	-11 588 598	10 %	3 %
Palkat ja palkkiot	-8 101 652	-8 759 550	-9 164 920	13 %	5 %
Henkilösivukulut	-2 398 533	-2 526 671	-2 423 678	1 %	-4 %
Eläkekulut	-2 131 956	-2 205 562	-2 088 245	-2 %	-5 %
Muut henkilösivukulut	-266 577	-321 109	-335 433	26 %	4 %
Palvelujen ostot	-29 830 398	-32 293 892	-4 246 909	-86 %	-87 %
Aineet, tarvikkeet, tavarat	-1 780 798	-1 704 050	-2 142 000	20 %	26 %
Avustukset	-896 449	-920 250	-956 700	7 %	4 %
Muut toimintakulut	-436 751	-480 320	-558 050	28 %	16 %
TOIMINTAKATE	-39 754 258	-43 209 490	-16 295 417	-59 %	-62 %
Verotulot	26 237 785	26 063 000	14 500 000	-45 %	-44 %
Valtionosuudet	18 041 405	18 819 960	3 905 000	-78 %	-79 %
Rahoitustuotot ja -kulut	52 519	-37 000	-40 000	-176 %	8 %
Korkotuotot	0	3 000	0		-100 %
Muut rahoitustuotot	92 625	20 000	20 000	-78 %	0 %
Korkokulut	-29 856	-50 000	-50 000	67 %	0 %
Muut rahoituskulut	-10 251	-10 000	-10 000	-2 %	0 %
VUOSIKATE	4 577 451	1 636 470	2 069 583	-55 %	26 %
Suunn. mukaiset poistot	-1 659 391	-1 599 215	-1 700 000	2 %	6 %
Arvon alentumiset	-2 937				
Satunnaiset tulot	0	0	5 375 000		
Satunnaiset kulut	0	0			
TILIKAUDEN TULOS	2 915 123	37 255	5 744 583	97 %	15320 %
Poistoeron lis.(-)tai väh.(+)	69 829	70 000	70 000	0 %	0 %
TILIKAUDEN YLIJÄÄMÄ (ALI-JÄÄMÄ)	2 984 951	107 255	5 814 583	95 %	5321 %

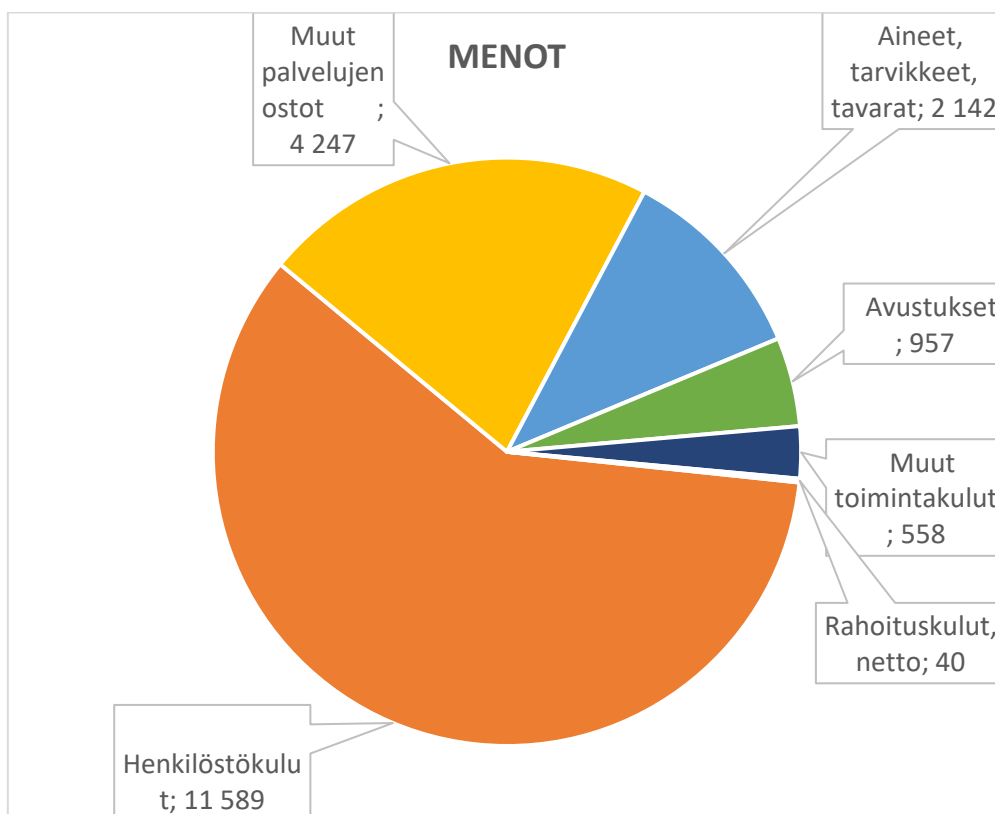
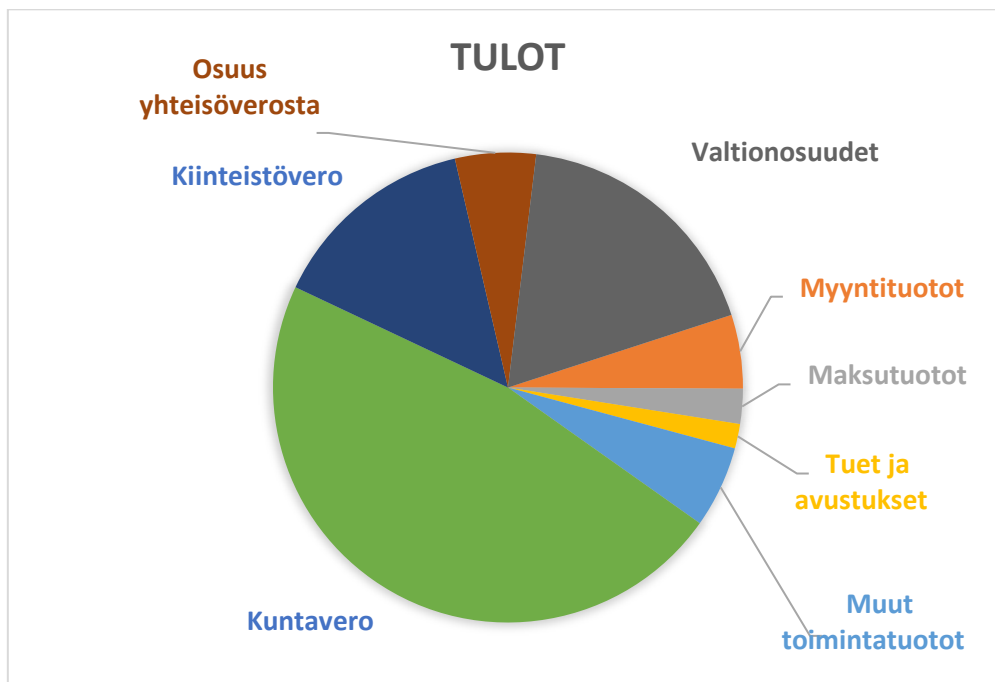
Kokonaismenot ja tulot

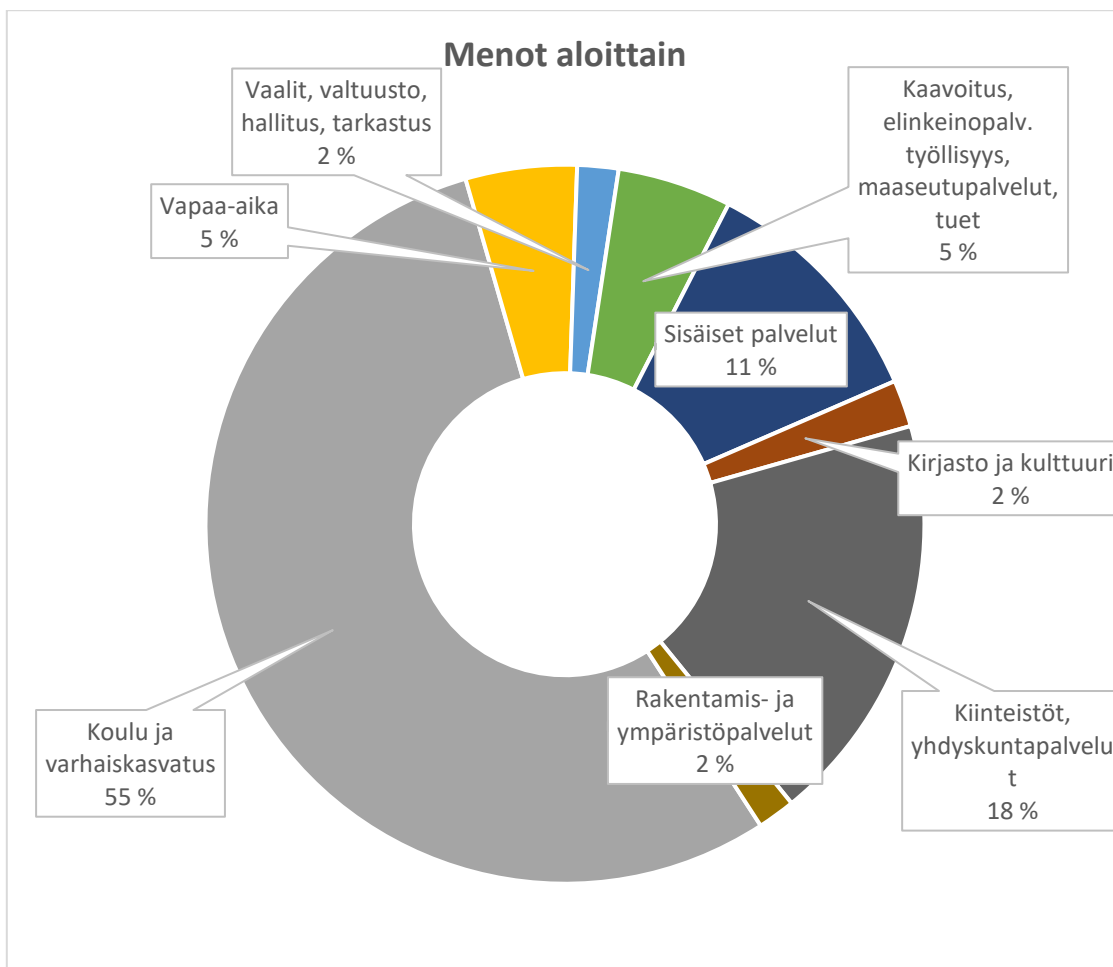
	TP2021	TA 2022	TA 2023	TS 2024	TS 2025
Menot					
Käyttötalousosa	47 876 455	50 147 356	23 314 412	23 722 000	24 165 000
Tuloslaskelmaosa	40 107	60 000	60 000	70 000	70 000
Investointiosa	2 992 343	1 733 000	3 177 000	4 215 000	4 420 000
Rahoitusosa	1 553 296	1 042 896	610 000	1 100 000	1 200 000
Kokonaismenot	52 462 200	52 983 252	27 161 412	29 107 000	29 855 000
Tulot					
Käyttötalousosa	8 122 197	6 937 866	7 018 995	7 360 000	7 730 000
Tuloslaskelmaosa	44 371 815	44 905 960	18 425 000	18 015 000	18 315 000
Investointiosa	2 290 504	78 000	1 174 000	30 000	543 000
Rahoitusosa	0	2 100 000	0	2 000 000	4 500 000
Kokonaistulot	54 784 516	54 021 826	26 617 995	27 405 000	31 088 000

Kokonaismenot ja -tulot, prosenttimuutos TA23 verrattuna

Muutos-%	TP2021	TA 2022	TA 2023	TS 2024	TS 2025
Menot					
Käyttötalousosa	105 %	115 %		2 %	4 %
Tuloslaskelmaosa	-33 %	0 %		17 %	17 %
Investointiosa	-6 %	-45 %		33 %	39 %
Rahoitusosa	155 %	71 %		80 %	97 %
Kokonaismenot	93 %	95 %		7 %	10 %
Tulot					
Käyttötalousosa	16 %	-1 %		5 %	10 %
Tuloslaskelmaosa	141 %	144 %		-2 %	-1 %
Investointiosa	95 %	-93 %		-97 %	-54 %
Rahoitusosa	#JAKO/0!	#JAKO/0!		#JAKO/0!	#JAKO/0!
Kokonaistulot	106 %	103 %		3 %	17 %

Graafiset kuvaajat



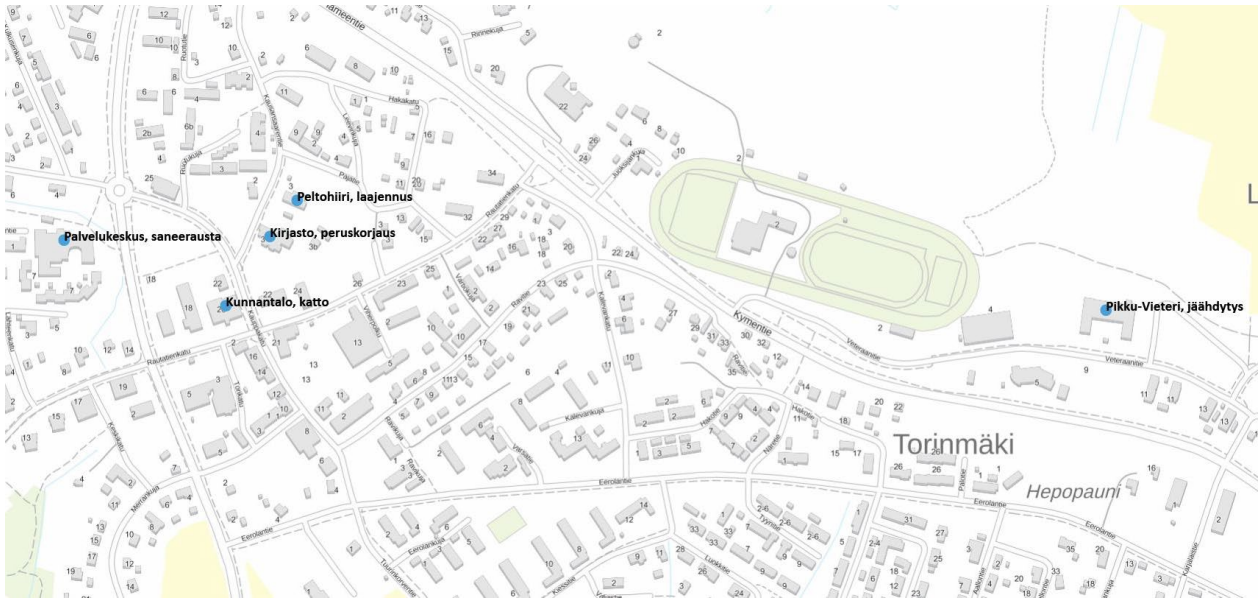


2023 Suurimmat investoinnit, 80% kaikista (t€)

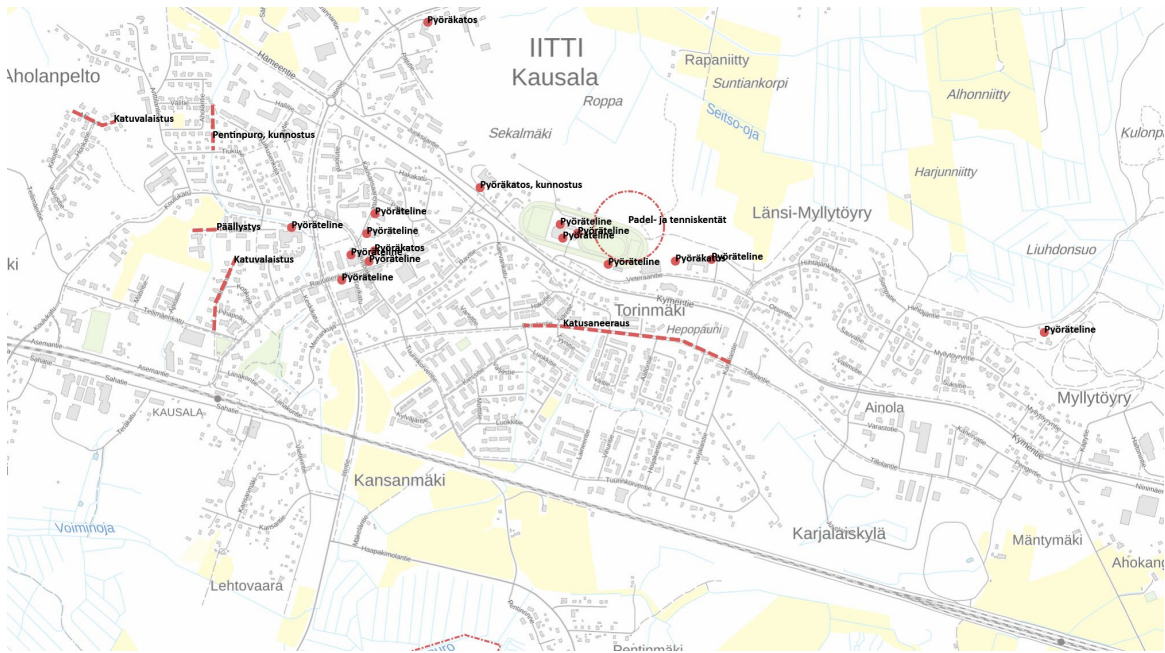


LIITTEET

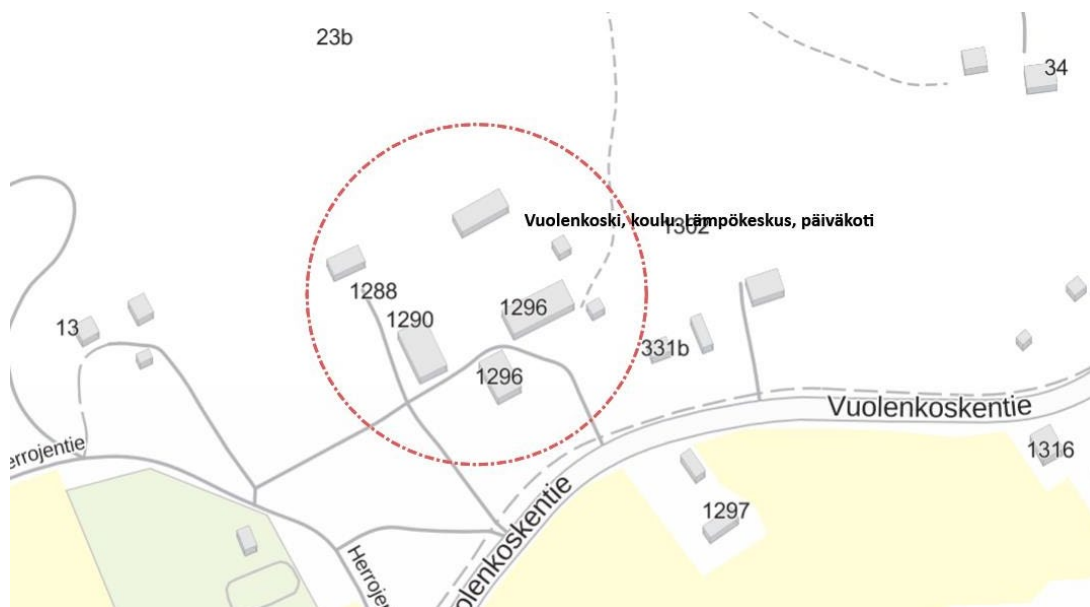
Investointikohteiden sijainnit



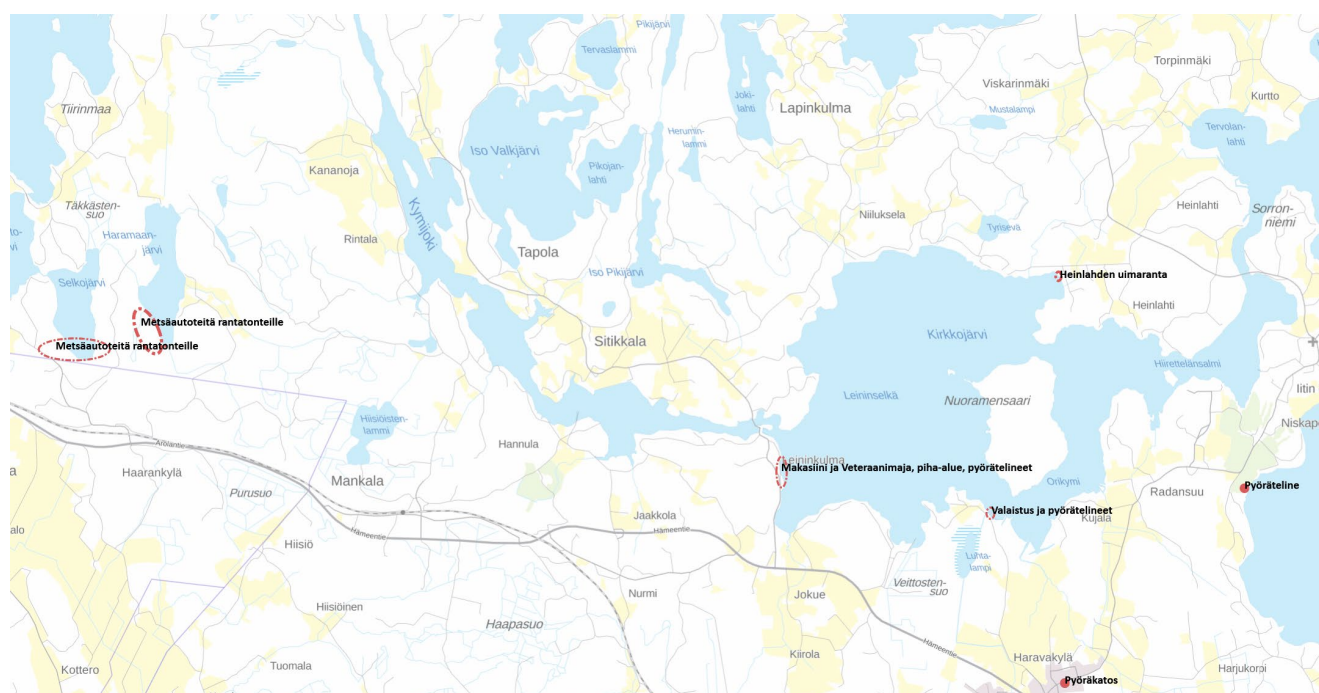
Kausalan taajama-alue, talonrakennus



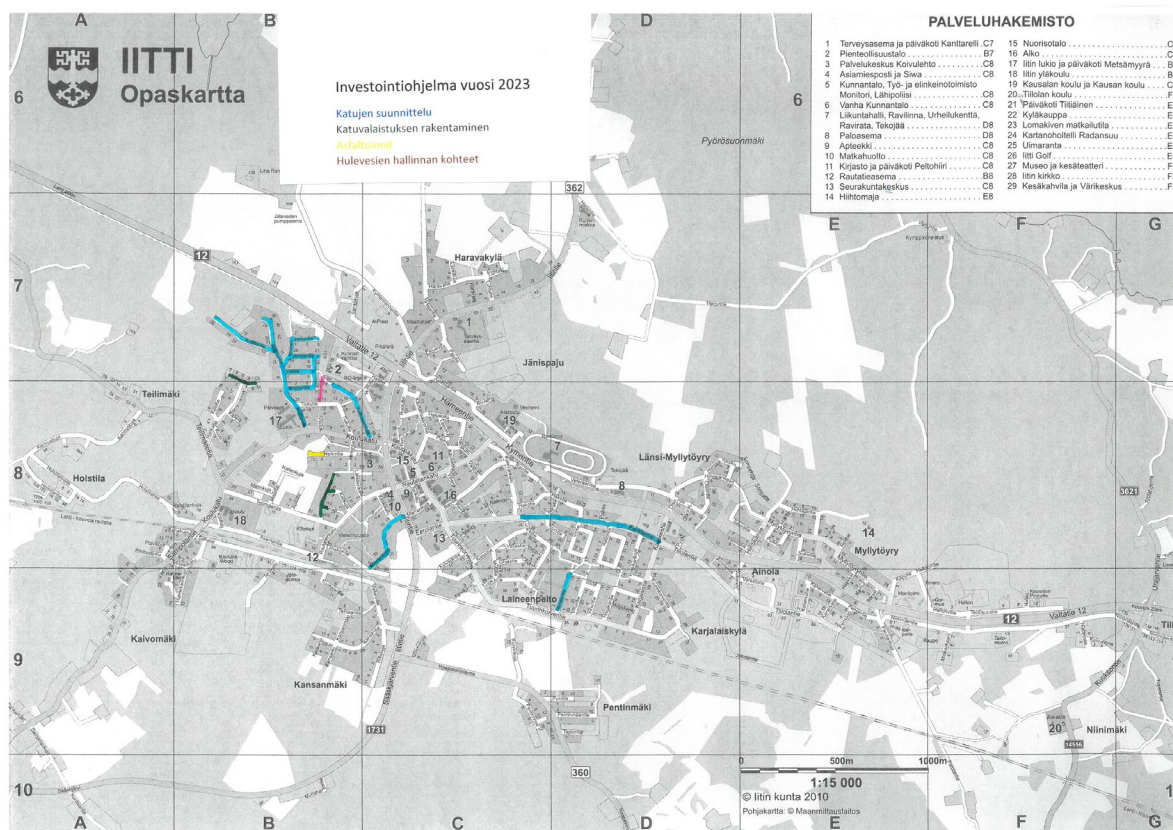
Kausala, julkinen käyttöomaisuus



Vuolenkoski, koulu



Julkinen käyttöomaisuus, vesistökohteet



Suunnittelukohteet Kausalan taajaman alueella