



Ihastu Iittiin!

Iitin kunta

Talousarvio 2023

Taloussuunnitelma 2024-2025

Kunnanhallitus
Kunnanvaltuusto

xx/xx/2022

Yleinen osa.....	1
Johdanto	1
Yleinen taloudellinen kehitys	1
Riskienhallinta ja keskeisimmät riskit.....	1
Tilastotiedot.....	0
Väestö.....	0
Työllisyys.....	0
Talousarvion sitovuus	0
Tilivelvolliset	0
Talousarvion käyttösuunnitelmat.....	0
Osallistuva budjetointi.....	0
Kunnan henkilöstö.....	3
Kunnan organisaatio.....	4
Strategiaosa.....	5
Kuntastrategia	5
Kunnan toiminnan tavoitteet vuodelle 2023	1
Käyttötalousosa.....	0
HALLINTOPALVELUT	0
Demokratiapalvelut	0
Kehittämispalvelut	3
SIVISTYSPALVELUT	10
Koulutuspalvelut.....	10
Varhaiskasvatus	18
Kirjasto- ja kulttuuripalvelut.....	22
Vapaa-aikapalvelut	25
TEKNISET PALVELUT	28
Yhdyskuntapalvelut	28
Tuloslaskelmaosa.....	37
Investointiosa	40
Rahoitusosa	0
Yhteenvetotaulukot.....	3
Graafiset kuvaajat.....	6

Yleinen osa

Johdanto

Talousarviokirja on koottu siten, että ensin on yleinen osa, joka sisältää mm. lähtökohtatiedot ja

yleisperustelut. Yleisperusteluissa voidaan esittää esimerkiksi tietoja kunnan taloudellisesta asemasta, arvioita kehitysnäkymistä yms.

Yleinen taloudellinen kehitys

Kuntatalous vuonna 2022

Kuntataloudessa koettiin vuonna 2021 toinen peräkkäinen vahva vuosi. Kuntien ja kuntayhtymien yhteenlaskettu tilikauden tulos oli noin 1,6 mrd. euroa ylijäämäinen ja toiminnan ja investointien rahavirta lähes tasapainossa. Vuosikate ja tilikauden tulos säilyivät lievästä heikkenemisestä huolimatta lähes vuoden 2020 poikkeuksellisen hyvällä tasolla.

Valtion koronatuot ja verotulojen nopea kasvu pitivät kuntatalouden vahvana vuonna 2021. Koronaepidemiaan liittyvät valtion tuet olivat edellisvuoden tapaan huomattavat, yhteensä noin 2,5 mrd. euroa ja etenkin yhteisöverotulot ja kiinteistöverotulot kasvoivat huomattavasti. Kuntatalouden vuosi 2022 näyttää talouden tunnuslukujen perusteella hyvältä. Ennusteen mukaan verotulojen hyvä kasvu pitää vuosikatteen likimain viime vuoden tasolla ja toiminnan ja investointien rahavirta kääntyy positiiviseksi.

Sote-uudistuksen voimaantulo tekee vuodesta 2023 historiallisen. Uudistuksen yhteydessä sosiaali- ja terveyspalveluiden sekä pelastustoimen järjestämistä vastuu siirtyy kunnilta hyvinvointialueille ja siirtyviä kustannuksia vastaava määrä kuntien tuloja siirretään valtiolle hyvinvointialueiden toiminnan rahoittamiseksi. Toimintamenojen laskeksi on arvioitu 54 prosenttia vuonna 2023. Tämän hetken arviolaskelman mukaan siirtyvien kustannusten yhteismäärä on noin 21,2 mrd. eur. Kunnallisvero on sote-uudistuksen jälkekin kuntien merkittävin tulonlähde.

Poimintoja valtion vuoden 2023 talousarvion kuntiin vaikuttavista toimita

Valtion toimenpiteiden vaikutus kuntatalouteen on likimain neutraali vuonna 2023. Kuntien uusiin tai laajentuviin tehtäviin osoitetaan 100-prosenttinen rahoitus. Sote-uudistus siirtää pois kunnilta 70 % eli 5,4 mrd € peruspalvelujen valtionosuuksista ja 70 % eli 1,9 mrd € verotulomenetyksen korvauksista.

- Ukrainasta tulevien pakolaisten aiheuttamia kuluja kunnille korvataan varhaiskasvatuksen ja perusopetukseen valmistavan

opetuksen määrärahoihin ja kotoutumis- ja kielikoulutusavustuksiin.

- Hoiva-avustajakoulutusta lisätään
- Varhaiskasvatusmaksujen alentaminen kompensoidaan
- Ammatillisen koulutuksen rahoituspohjaa vahvistetaan
- Oppivelvollisuuden laajentamisen ja maksuttoman toisen asteen koulutuksen toimeenpano kasvattaa määrärahaa
- Kotoutustoimien ja maahanmuuttajien ohjauksen rahoitusta jatketaan

Kuntataloudessa vahva vuosi vuonna 2023 verotulojen vuoksi

Sote-uudistus astuu voimaan v. 2023. Kuntien toiminnan kustannukset vähenevät ja käyttötaloudesta siirtyy pois noin puolet. Pitkään jatkunut väestön ikääntymisestä johtuva palvelutarpeen kasvu siirtyy hyvinvointialueiden huoleksi. Kuntatalouden puolella varhaiskasvatuksen ja koulutuksen yhteenlaskettu palvelutarve on laskeva syntyvyyden alentumisen seurauksena. Vaalikausi päättyy ja monet hallituksen määräaikaisten toimet lakkaavat (esim. covid-19-liittännäisiä avustuksia ja opetuksen laatu- ja tasa-arvohankkeet).

Kustannukset kasvavat. Kustannusten ripeään nousuun vaikuttaa eniten kunta-alan ansiokehitys, jota nostavat niin sanottu yleiseen linjaan sidottu palkankorotus sekä kehittämisohjelma, jolla uudistetaan kunta-alan palkkarakenteita ja palkkausjärjestelmiä. Kuntien kustannuskehitystä kuvaavan peruspalvelujen hintaindeksin muutos on 3,8 prosenttia vuonna 2023. Inflaation odotetaan jatkuvan voimakkaana.

Investointeja siirtyy hyvinvointialueiden mukana pois n. 950 milj. euron edestä. Kuntatalouteen jää silti investointipaineita rakennuskannan iän ja muuttoliikkeen vuoksi, mutta talouden epävarmat näkymät ja hintojen nousu saattavat lykätä investointeja tuleville vuosille.

Verotuloja kertyy osin vielä vanhojen jako-osuuk-sien mukaisesti. Vuosikate riittää selvästi katta-

maan poistot ja toiminnan ja investointien rahavirran ennustetaan olevan noin 1,2 mrd. euroa positiivinen vuonna 2023

Kuntatalouden kehitysarvio

Kuntatalouden kokonaiskuva ja tulevaisuudennäkymät eivät ole juuri muuttuneet viime kevään kuntatalousohjelmassa esitettyyn arvioon verrattuna. Kuntien kustannuskehityksen kannalta painoarvoltaan merkittävin hintoihin vaikuttava tekijä on kuitenkin kunta-alan ansiokehitys, sillä henkilöstökustannukset muodostavat kuntatalouden suurimman kuluerän.

Kuntataloudessa vuosi 2023 näyttää talouden tunnuslukujen perusteella ennätysellisen vahvalta, sillä sote-uudistuksen kuntien verotuloja leikkaava vaikutus ei näy vielä täysimääräisesti kunnallis- ja yhteisöverotuloissa. Kunnille kertyy vuonna 2023 noin 1,2 mrd. euroa enemmän vanhojen veroperusteiden mukaisia verotuloja eli ns. ”verohäntää”, kuin sote-uudistuksen jälkeisessä kuntataloudessa vuonna 2024. Vuosikate riittää

selvästi kattamaan poistot ja toiminnan ja investointien rahavirta on noin 1,2 mrd. euroa positiivinen.

Talouden ennusteisiin sisältyy kuitenkin edelleen poikkeuksellisen paljon epävarmuutta. Venäjän hyökkäys Ukrainaan muutti talouden tilannekuvan, eikä se ole sittemmin selkiytynyt oleellisesti. Venäjän hyökkäys Ukrainaan jatkuu ja näkymä tulevaisuuteen on edelleen kovin epävarma. Myöskään covid-19-virukseen liittyvät uhkakuvat eivät ole täysin poistuneet. Kuntatalouden osalta epävarmuutta liittyy myös sote- ja pelastustoimen kustannuskehitykseen sekä hyvinvointialueille siirtyviin kustannuksiin ja tuloihin, joiden lopulliset vaikutukset kuntatalouteen selviävät vasta vuoden 2022 tilinpäätöstietojen valmistuttua.

Lähde; Kuntatalousohjelma vuodelle 2023 Valtiovarainministeriön julkaisuja 2022:57

Riskienhallinta ja keskeisimmät riskit

Toiminnalliset riskit

Maaliskuusta 2020 asti merkittävän ja monialaisesti vaikuttavan toiminnallisen riskin on muodostanut COVID19 pandemia. Infektion oirekuva on muuttunut lievemmäksi ja vaikutus kunnan toimintaan on hiljalleen vähentynyt, joskin uusien tartunta-aaltojen mahdollisuus on edelleen ilmeinen. Valtion toimet kompensoivat talousvaikutuksia, joten välitöntä uhkaa kunnan talouteen ei ole näkyvissä tältä taholta.

Venäjän hyökkäyssodan Ukrainassa vaikutukset ovat moninaiset. Ne liittyvät energiakriisiin, hintojen nopeaan nousuun, tavaroiden ja komponenttien saatavuuteen ja henkiseen hyvinvointiin. Kiinteistöjen energiankäyttöön on kiinnitettävä aiempaakin suurempaa huomiota. Sähköhuollossa ennustetaan jopa katkoksia valtakunnallisesta sähköpölystä johtuen.

Vuosi 2022 tulee olemaan viimeinen vuosi, jolloin SOTE-kulut ovat kunnan kustannettavana. Hyvinvointialueet aloittavat toimintansa ja vastaavat vastedes sekä sosiaali- ja terveyspalvelujen että pelastustoimen järjestämisestä. Sivistys- ja koulutustoimialasta tulee kunnan suurin toimiala.

Oleellisin vaikutus on, että väestön ikääntymiseen ja sairastavuuteen liittyvät kustannukset ja niistä seuraavat kuntatalouteen kohdistuvat riskit siirtyvät pois yksittäisten kuntien vastuulta.

Työllisyystilanne on pandemiavaikutusten jälkeen parantunut selkeästi. Voidaan jo puhua työvoimapolusta. Pitkäaikaistyöttömyys kasvoi voimakkaasti ja näyttää vakiintuvan aiempaa suuremmalle tasolle. Tämä lisää kunnan maksuosuutta työmarkkinatuesta. Väestön väheneminen on uutisoidusta maallemuuttotrendistä huolimatta jatkuva. Molempien tekijöiden yhteisvaikutus verotuloihin ja valtionosuuksiin on todennäköisesti merkittävä.

Toiminnallisena riskinä on huomioitava myös ammattitaitoisen henkilöstön saaminen eläkkeelle

jäävien tilalle, henkilöstöressurin riittävyys nykyisellä tasolla sekä erityisesti yhden henkilön varassa olevat toiminnot, joihin liittyy selvä jatkuvuusriski. Henkilöstön jaksaminen tulee korostumaan entisestään toiminnallisena riskinä tilanteessa, jossa taloudellisten resurssien vuoksi toimintamalleja on muutettava suppeilla resursseilla. Jaksamista verottavat myös COVID-pandemia ja jopa sodanuhkan tuleminen lähelle Ukrainan sotatilanteen vuoksi.

Kunnan väestömäärän aleneminen näyttää jatkuvan ja väestörakenteen ikääntyminen ja syntyvyysalhainen taso ennakoivat muutostarpeita palveluihin.

Rahoitusriskit

Korkotaso on nousussa pitkän erittäin matalan korkotason jälkeen. Iitin kunnan velkaantuminen on verraten vähäistä, joten vaikutus velanhoidokuluihin ei vielä ole merkittävä.

Kaukolämpöliiketoiminta on päätetty myydä ulkopuoliselle toimijalle. Tämä vähentää tulevien investointien rahoituksen tarvetta ja niihin liittyviä riskejä. Kauppahinta vahvistaa kunnan kassaa ja helpottaa muiden tulevien investointien rahoitusta.

Vahinkoriskit

Kunnan kiinteä ja irtain omaisuus on kattavan vakuusturvan piirissä. Kiinteistöjen vakuutuksissa käytetään omaisuuden täysiarvoperustetta.

Kunnan omissa palveluissa merkittävimmät riskit liittyvät työturvallisuuteen ja toisaalta asiakkaalle aiheutuviin tuottamuksellisiin vahinkoihin. Näihin suojaudutaan vakuutustuottein.

Kunnan omistamissa tiloissa sisäilmaongelmat ovat vähentyneet. Kouluilla tai virastotiloissa ei ole ilmennyt uusia epäilyjä ja tiedossa olevien kohteiden tilannetta seurataan.

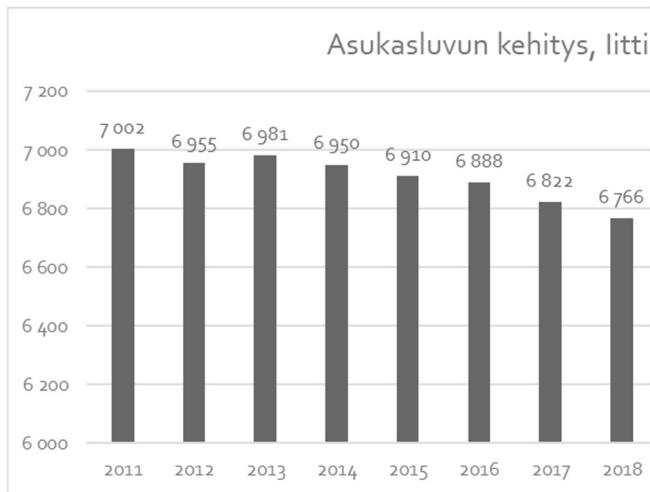
Erityisesti tietoturvallisuuteen ja hybridi-vaikutukseen liittyvät riskit ovat korostuneet. Niihin on varauduttu tietoturvakoulutuksin (Navicre), pa-

rantamalla ja laajentamalla varmistuksia sekä uudistamalla tietoturva- ja kirjautumiskäytänteitä. Kehitystyö jatkuu edelleen vuonna 2023.

Tilastotiedot

Väestö

litin kunnan asukasmäärä oli syyskuun 2022 lopussa 6 490. Edellisvuoden lopun asukasmäärä oli 6 559, joten laskua oli syyskuun loppuun mennessä 69 henkeä, joka on $-1,0\%$. Lähde; tilastokeskus.

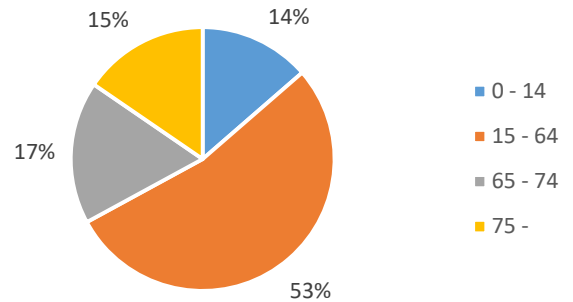


Ennustetut väestömuutokset

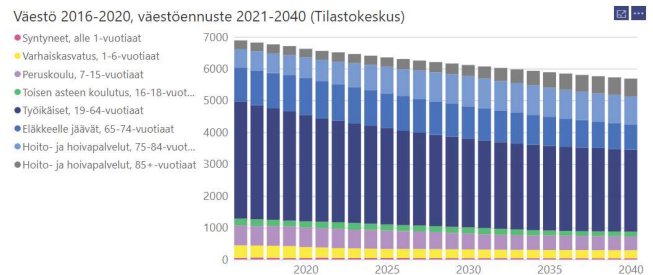
Tilastokeskuksen tuorein väestöennuste on syyskuulta -21. Olennaisimpia havaintoja ovat syntyvyyden väheneminen viime vuosina, työikäisen väestön osuuden lasku ja sitä kautta huoltosuhteen muuttuminen epäedullisemmäksi. Ennuste perustuu oletukseen syntyvyyden pysymisestä nykytasolla, elinajanodotteen kasvuun ja muuttovoittoon ulkomailta. Muuttoliike maan sisällä kohdistuu kasvukeskuksiin.

Väestöennusteen mukaan litissä olisi vuonna 2030 asukkaita 6116 ja vuonna 2040 enää 5688.

Ikärakenne 2022

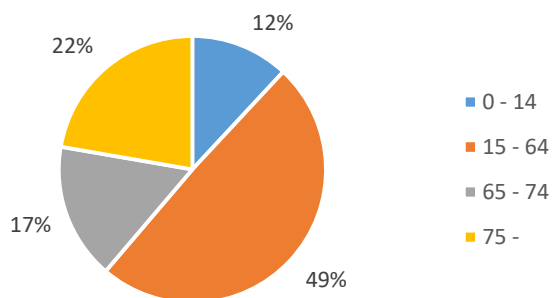


Väestöennusteen tehtävä on tarjota päätäjille työkaluja sen arvioimiseksi, tarvitaanko toimia, joilla väestökehitykseen yritettäisiin vaikuttaa. Päätöksentekijöiden tulisi arvioida ennusteen osoittaman väestökehityksen suotavuus ja ryhtyä tarvittaessa toimenpiteisiin ennusteen toteutumisen estämiseksi, mikäli ennusteen osoittama väestökehitys ei ole toivottu. Kunta voi toimillaan vaikuttaa lähinnä muuttoliikkeeseen ja vähäisessä määrin syntyvyyteen.



Piirakkakuviot havainnollistavat ikärakenteen ennustettua muutosta seuraavan kymmenen vuoden aikana. Alle 14-vuotiaiden osuuden arvioidaan laskevan kaksi prosenttiyksikköä ja yli 75-vuotiaiden osuuden kasvavan peräti puolella, 15 prosentista 22 prosenttiin. Lähde; Tilastokeskus, väestöennuste.

Ikärakenne 2032



Väestöllinen huoltosuhde

Väestöllinen eli demografinen huoltosuhde on alle 15-vuotiaiden ja 65 vuotta täyttäneiden määrän suhde 15-64 -vuotiaiden määrään. Saatu luku on kerrottu sadalla.

Väestöllinen huoltosuhde	2022	2023	2024	2025	2026	2027	2028	2029	2030	2031	2032
litti	87,1	90,1	91,7	93,4	95,9	96,9	98,2	99,4	100,3	101,6	102,9

Alueellinen väestönkehitys kunnan sisällä



Kausalan ja Kirkonkylän taajama-alueet

Taajamaväestön osuus ylitti haja-asutusalueiden väestön 1980-luvun puolivälissä. Viimeisin, vuodelta 2020 taajama-aste on 59,7 %. Taajama-alueiksi liitissä luetaan Kausalan ja Kirkonkylän alueet.

Kunnan kokonaisväestömäärän aleneminen viimeisen vuosikymmenen aikana on kohdistunut suurimmaksi osaksi taajamaväestöön, siis lähinnä Kausalan keskustaajaman osalle. Taajama-asteessa on siirrytty käyttämään Tilastokeskuksen taajama-astemääritelmää. Taajama-aste tarkoittaa taajamissa asuvien osuutta kunnan siitä väestöstä, jonka asuinpaikka on koordinaatein määriteltävissä. Taajamaksi määritellään kaikki vähintään 200 asukkaan rakennusryhmät, joissa rakennusten välinen etäisyys ei yleensä ole 200 metriä suurempi.

Lähde: Tilastokeskus

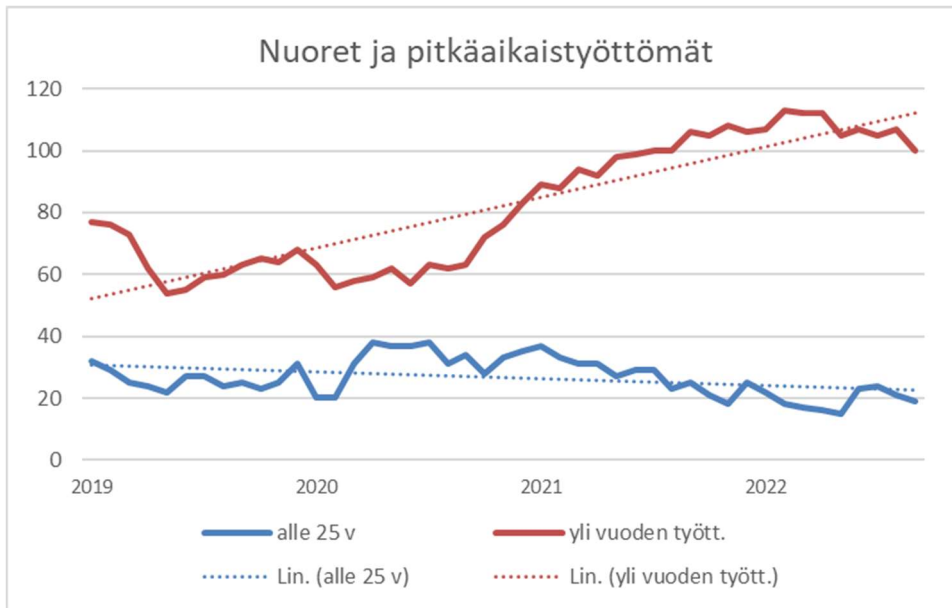
Työllisyys

litin työttömyysaste syyskuun –22 lopussa oli 8,5 % työvoimasta, 236 henkilöä. Lomautettuna oli 17 henkeä. Työllisyys on parantunut alkuvuoden -22 jopa yli 10 %:n luvuista ja keväällä 2020 olleesta covid19-pandemian 14,9 %:n huipusta, jolloin lomautettunakin oli suurimmillaan 189 henkeä.

Päijät-Hämeen kuntien keskimääräinen työttömyysaste oli syyskuun –22 lopussa 11,3 %.



Positiivisen kehityksen varjopuolena näkyy pitkäaikaistyöttömyyden asettuminen aiempaa suuremmaksi. Yli vuoden työttömänä olevien lukumäärä ei ole vähentynyt pandemiahuipun jälkeen muun työttömyyden helppaassa.



30.9.2022	Muutos ed. vuoteen			Keskimäärin	
	Henkilöä	Henkilöä	%	Henkilöä 2022	Henkilöä 2021
Työttömien määrä	236	-33	-12,3%	253	280
josta miehet	138	-21	-13,2%	145	166
josta naiset	98	-12	-10,9%	108	114
Pitkäaikaistyöttömät	100	-6	-5,7%	108	102
Nuoret (alle 25 v)	19	-6	-24,0%	19	26
Työttömyysaste, %	8,5%			9,1%	10,0%

TEM-katsaus 9/22

Kunnan toimet työllisyyden edistämiseksi

- Kunta työllistää työttömiä työnhakijoita määrärahojen puitteissa. Työllistämiseen on varattu määrärahat sekä kehittämispalvelujen että yhdyskuntapalvelujen tulosalueille.
- Viime vuosina kunnassa on ollut vuosittain n. 20 - 30 määrärahaista työsuhdetta työllistämistoimilla.
- Työllisyyskoordinaattori haastattelee ja ohjaa asiakkaitaan. Työhön ja työllistymiseen tähtäviä palveluita kohdennetaan ensisijaisesti pitkäaikaistyöttömille.
- Työllisyyskoordinaattori osallistuu alueelliseen hankeyhteistyöhön ja moniammatilliseen yhteistyöhön työllistymis- ja kuntoutumispolkujen löytämiseksi.
- Työllisyyskoordinaattori tarjoaa paikallisille yrityksille, yhdistyksille sekä järjestöille tukea henkilöstötarpeiden ratkaisemiseksi. Tiedottamista, neuvontaa palkkaustukimuodoista sekä rekrytoinnissa avustamista.
- Kesätyösetelillä tuetaan 15–16-vuotiaiden iittiläisten nuorten työllistymistä.
- Toimistohotelli madaltaa yritystoiminnan aloituskynnystä ja antaa etätyömahdollisuuksia.
- Kunnassa on kehittämisasiantuntija sekä LADECin neuvontapalvelut hyödynnettävissä.

- Kehittämispalvelujen toimin edesautetaan yritysten sijoittumista kunnan alueelle sekä hyödynnettään lähialueiden vetovoimatekijöitä houkutellen työntekijöitä litin kunnan asukkaaksi.

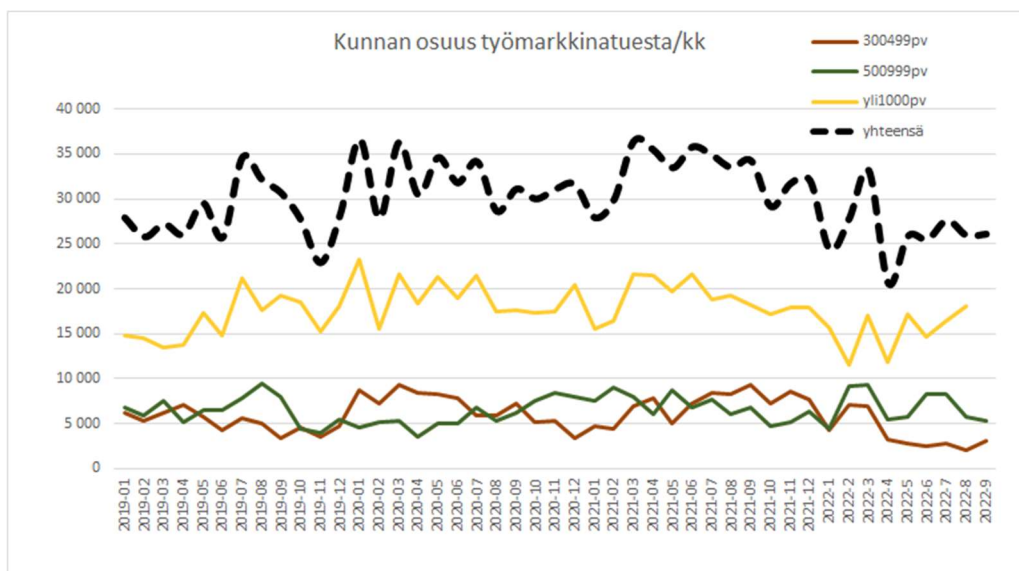
Kunnan maksuosuus työmarkkinatuesta

Talousarviossa 2023 kunnan osuudeksi työmarkkinatuesta on budjetoitu 350 000 €

Se allokoidaan aiemmasta poiketen kehittämispalvelujen tulosalueelle kustannuspaikalle 1499 Työmarkkinatuki.

Tammi-syyskuu					Koko vuosi
	Saajat keskim/kk	Maksetut tuet	Kunnan osuus euroa	korvatut päivät	Kunnan osuus koko vuosi
1-9/2018	79	457 069	270 829	14 858	357 014
1-9/2019	80	435 437	259 689	14 583	338 491
1-9/2020	76	483 235	291 799	13 902	384 568
1-9/2021	78	505 149	301 945	14 967	394 935
1-9/2022	63	393 850	236 934	11 894	

Taulukossa vertailuvuodet tammi-syyskuun ajalta sekä kunnan maksama työmarkkinatuen osuus koko vuodelta. Tammi-syyskuun 2022 kertymän perusteella voi ennustaa koko vuoden 2022 työmarkkinatuen kuntaosuudeksi 236 934 €/0,75 v= **n. 310 - 320 t€**



Lähde: KELA-raportit

Kunnan maksama osuus työmarkkinatuesta kääntyi usean vuoden laskevan trendin jälkeen nousuun vuonna 2020 pandemian työllisyysvaikutusten myötä. Vuoden 2022 aikana havaitaan käänne

laskuun. Lasku on vähäisempää yli 1000 päivää työttöminä olleiden kohdalla. Pidempiaikainen työttömyys näyttää vakiintuneen aiempaa korke-

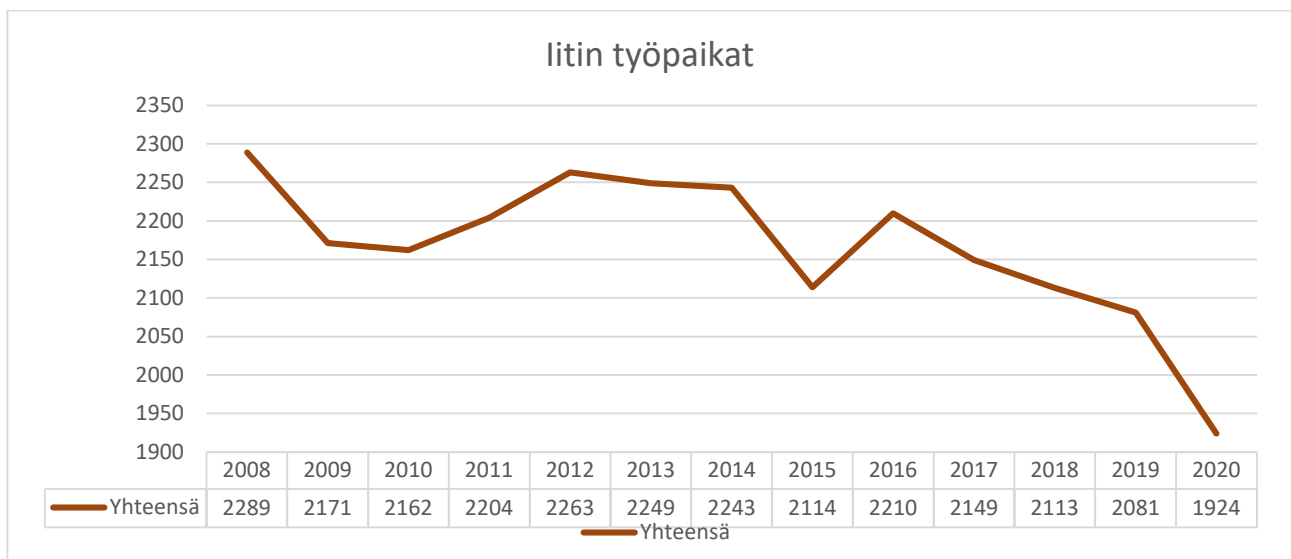
ammalle tasolle. Yli 1000 päivää työttömänä olleiden osuus työmarkkinatuen kuntaosuuksien maksuista on n. 60 %.

Työpaikat ja työvoima

Tilastokeskuksen mukaan litissä oli työpaikkoja v. 2020 yhteensä 2081, eli peräti 157 vähemmän kuin v. 2019. Voimakas lasku yksittäisenä vuonna selittyy covid19-epidemian vaikutuksilla. Viimei-

sen vuosikymmenen aikana työpaikkojen vähenemä on ollut maa- ja metsätaloudessa, teollisuudessa ja kaupan alalla, terveys- ja sosiaalipalveluissa työpaikat ovat lisääntyneet.

TE-keskuksen tilastoissa työvoiman määrä litissä 2022 oli 2778 henkilöä.



Työpaikat litissä, lähde Tilastokeskus

Työpaikkaomavaraisuus tarkoittaa kunnan alueella työssäkäyvien ja kunnassa asuvien työllisten suhdetta. Litissä työpaikkaomavaraisuus vuonna 2020 on 79 %. Suhdeluku ei ole merkittävästi muuttunut lähivuosikymmenen aikana. Liittiläiset käyvät muualla työssä enemmän kuin täällä käy työssä muilta paikkakunnilta.

litissä valtaosa työpaikoista, n. 56 % on yksityisellä sektorilla. Teollisuus, rakentaminen ja kaupan alat ovat suurimpina työllistäjinä. Kuntasektori on seuraavaksi suurin työllistäjä 22 %:lla, yrittäjiä on lähes saman verran. Valtiollisen sektorin työpaikat ovat lähes kokonaan hävinneet.

Vuoden 2023 talousarvion laadintaperusteet

Veroperusteet

SOTE-uudistus alentaa kuntien kunnallisveroprosenttia tasasuuruisesti 12,64 %-yksikköä.

litin kunnallisveroprosentti on 8,61 % (21,25 – 12,64 = 8,61)

Kiinteistöveroprosentit:

- | | |
|----------------------------|------|
| • yleinen | 1,15 |
| • vakituinen asuminen | 0,65 |
| • muu asuminen | 1,25 |
| • voimalaitokset | 3,10 |
| • yhdistys- ja seurantalot | 0,00 |

Talousarvion sitovuus

Määrärahat ja tuloarviot ovat tulosalueittain bruttomääräisesti kunnanvaltuustoon nähden sitovia lukuun ottamatta teknisen toimen tulosaluetta Yhdyskuntapalvelut.

Investointiosassa sitovia ovat hankeryhmien (Kiinteä omaisuus, Talonrakennus, Julkinen käyttöomaisuus) nettomääräraha. Hankeryhmässä Irtain omaisuus sitova on tulosaluekohtainen nettomääräraha.

Käyttötalousoosassa tulosalueen tai investointiosassa määrärahan merkittävät ylitykset ja tuloarvion alitukset suhteessa tulosalueen kokonaisu-määrärahaan on tuotava valtuuston päätettäväksi. Merkittäväksi ylitykseksi katsotaan 10 % ylitys, kuitenkin niin että yli 100.000 € ylitys on aina tuotava käsiteltäväksi ja että alle 25.000 € ylityksiä ei tarvitse tuoda käsittelyyn.

Tilivelvolliset

Kuntalain 75 §:n mukaan: "Tilintarkastajien on annettava valtuustolle kultakin tilikaudelta kertomus, jossa esitetään, tarkastuksen tulokset. Kertomuksessa on myös esitettävä, onko tilinpäätös hyväksyttävä ja voidaanko toimielimen jäsenelle ja

asianomaisen toimielimen tehtäväalueen johtavalle viranhaltijalle (tilivelvollinen) myöntää vastuuvapaus.

Tilivelvollisia ovat kunnan toimielinten jäsenet ja toimielinten alaisuudessa olevat johtavat viranhaltijat, joista päättää kunnanvaltuusto.

Kunnanvaltuusto on määritellyt tilivelvollisiksi 22.10.2018 alkaen seuraavat tahot:

Toimielin	Viranhaltija
Kunnanhallitus	kunnanjohtaja
johtaja	hallinto- ja talous-
taja	sivistystoimenjoh-
Viranomaislautakunta	tekninen johtaja
	rakennustarkastaja

Hankintavaltuudet

Kunnanhallituksella on hankintavaltuus hallintopalvelujen toimialan tai koko kuntaa koskevassa yhteisessä hankinnassa, jonka ennakoitu arvo ilman arvonnisäveroa ylittää 60 000 euroa. Hallintosäännön 61 §:n mukaisesti Kunnanhallitus antaa viranhaltijoille ja työntekijöille hankintavaltuudet valtuuston hyväksymien toimielinکوhtaisten rajojen puitteissa. Valtuudet on annettu hankintaohjeen yhteydessä.

Talousarvion käyttösuunnitelmat

Käyttösuunnitelmien yhteydessä toimielinten tulee jakaa valtuuston myöntämät määrärahat tulosyksiköille ja samalla asettava niitä koskevat tavoitteet. Käyttösuunnitelmat hyväksytään toimielimissä toimintavuoden alussa niin, että ne on käsitelty viimeistään helmikuun ensimmäiseen kokoukseen mennessä. Kunnanhallitus antaa tarkemmat talousarvion täytäntöönpano-ohjeet.

Osallistuva budjetointi

Kunnan asukkailla ja palvelujen käyttäjillä on oikeus osallistua ja vaikuttaa kunnan toimintaan. Valtuuston on pidettävä huolta monipuolisista ja

vaikuttavista osallistumisen mahdollisuuksista. (Kuntalaki, 22§)

Osallistuva budjetointi on yksi keino osallistaa kuntalaisia keskusteluun, suunnitteluun ja päätöksentekoon. Tässä toimintatavassa asukkaat otetaan mukaan pohtimaan ja myös päättämään siitä, mihin taloudelliset resurssit käytetään.

litin kunnassa sovelletaan osallistumassa budjetoinnissa kaksivaiheista prosessia, jossa ensin kun-

talaisilla on mahdollisuus ehdottaa kohteita osallistuvaan budjetointiin. Tämän jälkeen niille arvioidaan kustannukset, jonka jälkeen toteuttamiskelpoisten hankkeiden osalta järjestetään äänestys. Toistaiseksi se toteutetaan Webropolin kautta, mutta muita sovelluksia kartoitetaan. Äänestyksessä hyväksytyä kohteita voidaan jättää toteuttamatta vain poikkeuksellisissa tilanteissa (esimerkiksi kustannusten merkittävä nousu).

Talousarvio lyhyesti

Vuoden 2023 talousarvion kokonaismenot vähenevät 48,1 %:a vuoden 2021 tilinpäätökseen ja 49 %:a 2022 talousarvioon verraten.

Kokonaismenot ovat 27 196 308 euroa.

	TP2021	TA2022	TA2023	Muutos	
				TP2021	TA2022
Menot					
Käyttötalousosa	47 876 454	50 147 356	23 298 412	-51,3 %	-54 %
Tuloslaskelmaosa	40 107	60 000	60 000	49,6 %	0 %
Investointiosa	2 961 595	1 733 000	2 795 000	-5,6 %	61 %
Rahoitusosa	1 553 296	1 042 896	1 042 896	-32,9 %	0 %
Kokonaismenot	52 431 452	52 983 252	27 196 308	-48,1 %	-49 %
Tulot					
Käyttötalousosa	8 122 196	6 937 866	7 018 995	-13,6 %	1 %
Tuloslaskelmaosa	44 371 816	44 905 960	18 425 000	-58,5 %	-59 %
Investointiosa	2 288 654	78000	49 000	-97,9 %	-37 %
Rahoitusosa	0	2 100 000	0		-100 %
Kokonaistulot	54 782 666	54 021 826	25 492 995	-53,5 %	-53 %

Kokonaistulojen ennustetaan alenevan vastaavasti 53,5 %:a tilinpäätökseen 2021 ja 53 %:a 2022 talousarvioon nähden. Syynä em. Muutoksiin on luonnollisesti SOTE-uudistus, jonka myötä SOTE- ja pelastustoimen kulut siirtyvät hyvinvointialueen kannettaviksi.

Investointimenot kasvavat merkittävästi vuoden 2022 talousarvioon nähden ja vertailussa pienenevät 5,6 %:a 2021 tilinpäätökseen verrattuna. Huomattavaa on, että investointimenojen netto-osuus kasvaa, sillä suuria ulkopuolisia rahoitusosuuksia ei ole luvassa.

Verotulot alenevat merkittävästi SOTE-uudistuksen myötä. Kuntaveron tuotosta poistuu 12,64 %-yksikköä vastaava osuus ja yhteisöveron kuntaosuudesta lohkaistaan pois kolmannes. Kiinteistövero jää ennalleen ja näin ollen sen osuus kunnan veropohjassa korostuu. Verotulojen budjetoitu määrä on 14 500 000 euroa.

Valtionosuudet laskevat merkittävästi SOTE-uudistuksen myötä. Valtionosuuksien määrä talousarviossa on 3 905 000 euroa.

Henkilöstömenot ovat 11 588 598 euroa, nousua tilinpäätökseen 2021 on 10 % ja talousarvioon 2022 3 %:a.

Ulkoisten palvelujen ostot laskevat SOTE-uudistuksen myötä murto-osaan aiemmasta. SOTE-palvelujen ja pelastustoimen kustannukset siirtyvät hyvinvointialueiden vastuulle. Ulkoisten palvelujen ostot käsittävät suurimmalta osin asiantuntijapalveluhankintoja, yhteistoimintaosuuksia, teknisen toimen korjaus- ja ylläpito-hankintoja sekä sivistystoimen osalta koulukuljetuksia ja muualla opiskelevien koululaisten koulumaksuja. Ulkoisten palvelujen ostojen budjetoitu määrä on 4 230 909 euroa.

Tuloslaskelman tunnusluvut	TP2021	TA 2022	TA 2023
----------------------------	---------------	----------------	----------------

Asukasmäärä *	6 557	6600	6500
Toimintatulot/toimintamenot, %	8,5	13,8	30,1
Vuosikate/poistot, %	275,4	102,3	122,7
Vuosikate, €/asukas	698	248	321
Kertynyt ylijäämä, €	5 583 250	2 700 171	6 146 089

Rahoituslaskelman tunnusluvut	TP2021	TA 2022	TA 2023
Toiminnan ja investointien rahavirran kertymä 5 vuodelta, €			
Investointien tulorahoitus, %	523,8	98,9	75,9
Pääomamenojen tulorahoitus, %	188,6	68,2	55,0
Lainanhoitokate	2,9	1,5	2,0
Kassan riittävyys	29	35	55

Lainakanta

	TP2021	TA 2022	TA 2023
Lainakanta,€	6 787 455	7 844 559	6 801 663
lainojen lisäys	0	1 057 104	0
Lainat/asukas, €	1 035	1 189	1 046

Kunnan henkilöstö

litin kunnan organisaatio jakautuu kolmeen palvelualueeseen;

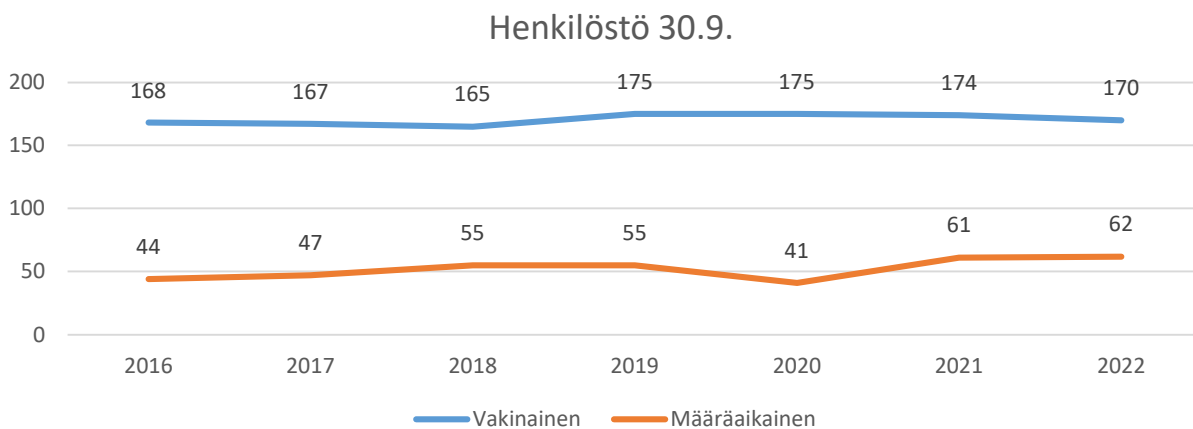
- Hallintopalvelut (Hallinto, talous- ja toimistopalvelut, tietohallinto, ruoka- ja siivouspalvelut, kehittäminen, demokratiapalvelut). Henkilötyöpanos n. 46 (HTV2 2022)
- Sivistyspalvelut (Koulut, varhaiskasvatus, kirjasto, vapaa-aikapalvelut, Kansalaisopisto) Henkilötyöpanos n. 138 (HTV2 2022)
- Tekniset palvelut (Yhdyskuntapalvelut, kiinteistöpalvelut, viranomaisvalvonta) Henkilötyöpanos n. 20 (HTV2 2022)

Henkilöstön määrä on pysynyt likimain samalla tasolla viime vuosien ajan. Syyskuun –22 lopussa henkilöstöä oli 232, vakituisia työsuhteita 170 ja määräaikaaisia 62. Henkilötyöpanoksen yhteenlaskettu määrä on n. 204 henkilötyövuotta (HTV2 2022).

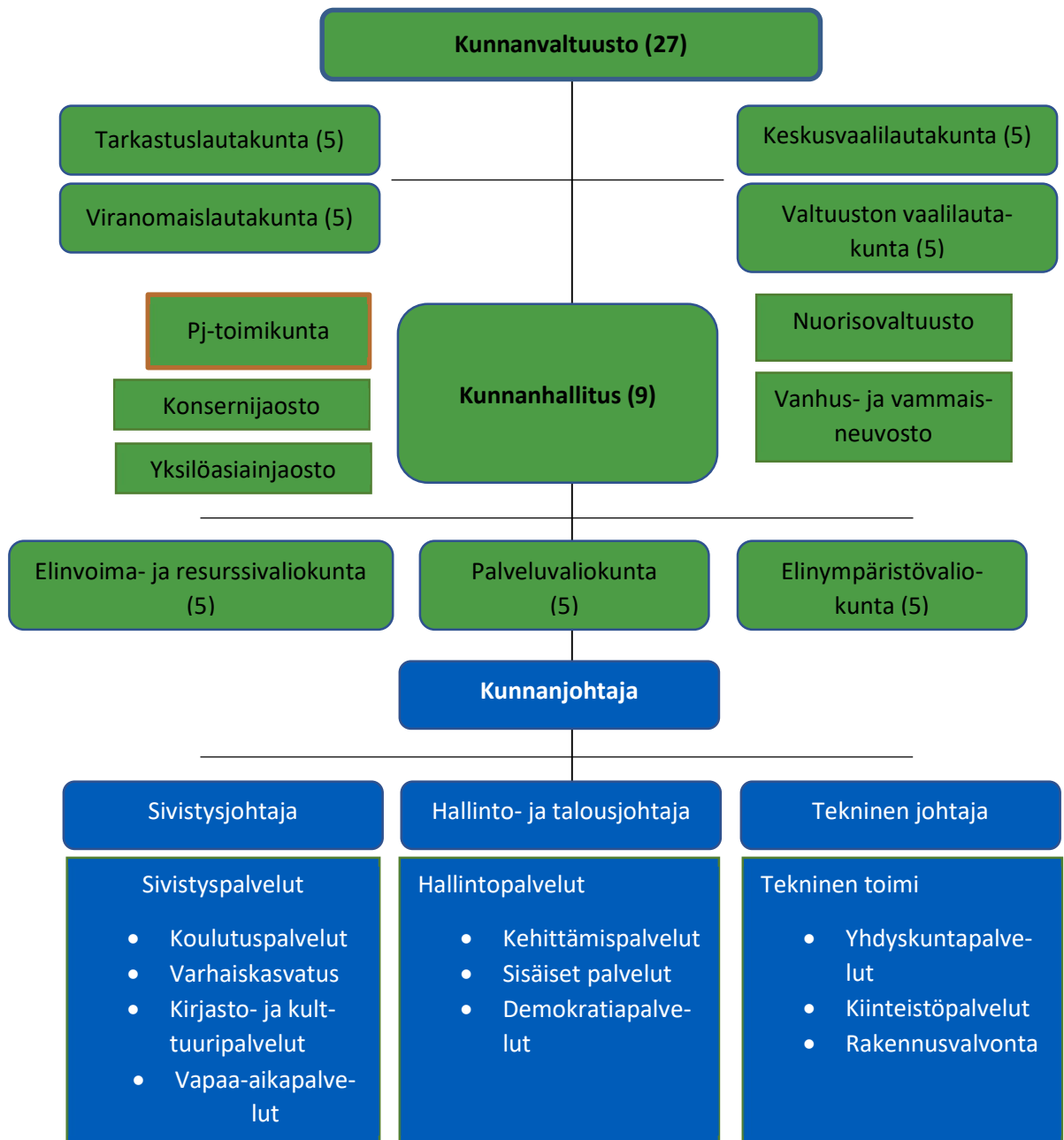
SOTE-uudistuksen myötä vuoden -23 alusta hyvinvointialueen palvelukseen siirtyy kaksi työntekijää.

Vakinaisen henkilöstön keski-ikä on n. 47 vuotta, naisten osuus on n. 80 %.

Kunnassa laaditaan erillinen henkilöstökertomus, joka valmistui keväällä 2022.



litin kunnan organisaatio



Strategiaosa

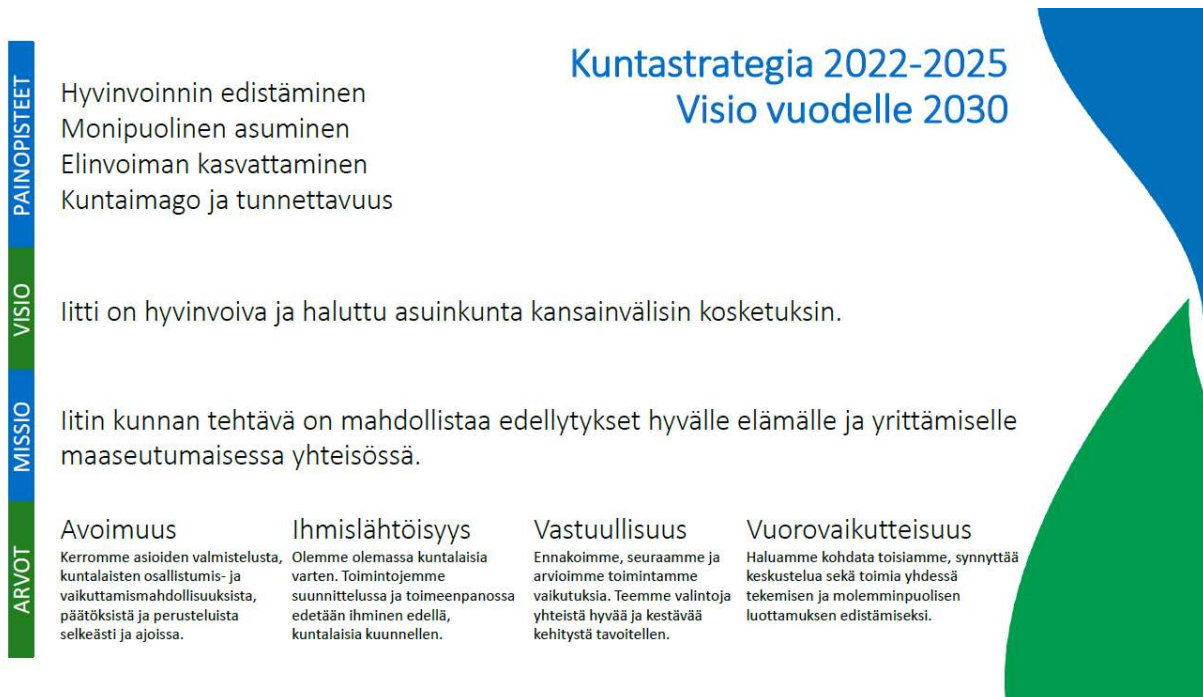
Kuntastrategia

Talousarvio ja -suunnitelma on laadittava siten, että ne toteuttavat kuntastrategiaa ja edellytykset kunnan tehtävien hoitamiseen turvataan. (Kuntalaki 110§)

litin kuntastrategia vuosille 2022 -2025 on hyväksytty kunnanvaltuustossa helmikuussa 2022. Tämä talousarvio on ensimmäinen uuden kuntastrategian aikana laadittu talousarvio.

Kuntastrategian on tarkoitus tukea viranhaltija- ja luottamushenkilöjohtamista sekä päätöksentekoa. Toimeenpano perustuu viestintään, toimijoiden sitouttamiseen ja vastuiden jakamiseen.

Strategian tiivistelmä



Kuntastrategiaan kirjattiin seuraavat strategiset projektit, joiden toteuttaminen valtuustokauden aikana on yhteisesti hyväksyttynä tavoitteena. Talousarviossa ja suunnitelmavuosien aikana varaudutaan projektien läpivientiin.

Strategiset projektit

1. Kuntapalvelujen uudistamissuunnitelma vastaamaan kunnan hyvinvointialueiden aloittamisen jälkeistä toimintaympäristöä.
2. Kaikenikäisten kuntalaisten hyvinvoinnin ja terveyden tavoitteellinen edistäminen
3. KymiRing –yhteistyösuunnitelman laatiminen, yhteistyöverkostojen kokoaminen, maksimaalisen alueellisen hyödyn tavoittelemisen.
4. Elämysmatkailuhankkeen ja –verkoston kokoaminen Kymijoen ja lähiluonnon uusien mahdollisuuksien ympärille.
5. Kuntakuvakampanja, jolla pyritään ohjaamaan kuntakuvaa aktiivisen, yhteistyökykyisen ja rohkean suuntaan.
6. Edunvalvontasuunnitelman laatiminen
7. Uudenlaisten osallistumis- ja vaikuttamismuotojen (suorempi demokratia) kokeileminen ja käytönottaminen aktiivisen vuoropuhelun synnyttämiseksi.
8. Valiokuntatyön edelleen kehittäminen sekä valmistelun ja päätöksenteon sujuvoittaminen, läpinäkyvyyden lisääminen.

Kunnan toiminnan tavoitteet vuodelle 2023

Kuntastrategian ja vuosittain hyväksyttävän talousarvion välinen yhteys konkretisoituu vuositavoitteiden asetannassa. Osana talousarviota valtuusto vahvistaa seuraavat toiminnalliset tavoitteet.

Olennaisimmat toiminnalliset tavoitteet 2023:

1. Iitin kunta on solminut energiatehokkuussopimuksen (KETS) ja liittynyt HINKU-verkostoon. Energia- tehokkuustyö on organisoitu kunnassa ja tavoitteet määriteltä.
2. Teknisten palvelujen palvelu- ja hankintastrategia on hyväksytty ja konkreettiset toimenpiteet toteutuksessa.
3. Ravilinnan pohjoispuoleisen alueen/Jänispajun (koulukampus) kaavoitus on aloitettu keväällä 2023.
4. Iitin maapoliittinen ohjelma on päivitetty 31.8.2023 mennessä ja sen yhteydessä hyväksytty periaatteet maankäyttösopimuksille, silloin kun kehittämisen ja kaavoituksen kohteena on yksityisten omistamia maa-alueita. Maapoliittisen ohjelman osana on selvitetty potentiaalisia alueita asuin- ja yrityskäyttöön.
5. Kerrostalotonttien hinnoittelu on hyväksytty kunnanvaltuustossa ja kunnanhallitukselle annettu riittävät valtuudet hintaneuvotteluihin uushankkeiden käynnistämiseksi.
6. Kansalaisopistolla on vakituinen rehtori ja kansalaisopistolle on laadittu toiminta- ja viestintäsuunnitelma.
7. Monipuolista (kulttuuri, yhteisöllisyys, liikunta, hyvinvointi) yhdistystoimintaa tuetaan avustuksilla, joiden jakoperusteena on toiminnan linkittyminen kunnan HYTE-työhön ja mittarina on vaikuttavuus. Avustusmäärärahat vakiinnutetaan vähintään sopeuttamisohjelmaa edeltävälle tasolle.
8. Esimiestaitojen kehittäminen on mahdollistettu kaikille esimies- ja asiantuntija-asemassa oleville henkilöille ja kunta tarjoaa mahdollisuuden JOT/JET tutkinnon suorittamiseen (oppisopimus).

9. Henkilökohtaisen työsuorituksen arvioinnin (henkilökohtainen lisä) toimintamalli on uudistettu kannustavaksi ja malli on käytössä.
10. Työhyvinvointia tukevia asioita kehitetään yhteistyössä henkilöstön kanssa.
11. Iitin kunnassa otetaan käyttöön yhteiskäyttöpölkupyöriä sekä otetaan käyttöön toimintamalli työsuuhdepölkupyörien osalta.

Tytäryhteisökohtaiset tavoitteet 2023

Iitin Vuokratalot Oy (omistusosuus 100 %)

Pitkäaikaisessa käytössä säilyvät vuokratalot valokuidun piirissä.

Suunnitelma öljylämmityskohteista luopumiseksi hyväksytty yhtiön hallituksessa

Kausalan Lämpö Oy (omistusosuus 100 %)

Yhtiö on jakautunut ja on muodostettu Kausalan Kaukolämpö Oy sekä Iitin Vesihuolto Oy.

Iitin Vesihuolto Oy:n ja Lahti Aquan kanssa on neuvoteltu ja voimaan saatettu konsessiosopimus.

Kausalan Kaukolämpö Oy:n kauppa Adven Oy:lle on toimeenpantu ja yhtiö on poistunut kunnan omistuksesta vuoden 2023 aikana.

Iitin Vesihuolto Oy:n toiminnan siirto Iitin kunnalle valmisteltu toteutuvaksi 1.1.2024.

Iitin Jäähalli Oy (omistusosuus 100%)

Yhtiön tulee toimia kannattavasti ilman kunnan lisäpanostusta.

Käyttötalousosa

HALLINTOPALVELUT

Demokratiapalvelut

Palvelusuunnitelma:

Demokratiapalvelujen tulosalue muodostuu neljästä tulosyksiköstä, jotka ovat vaalit, tarkastustoimi, kunnanvaltuusto ja kunnanhallitus.

Vaalit

Keskusvaalilautakunta on vaalilakiin perustuva lakisääteinen toimielin, jonka keskeisin tehtävä on vaalien toimittaminen. Keskusvaalilautakunta kokoontuu vaalilaissa säädettyinä aikoina sekä muulloin tarvittaessa. Keskusvaalilautakunnan tehtävä on ylläpitää valmiutta ja vastata vaalien ja kansanäänestysten järjestämisestä.

Tarkastustoimi

Valtuusto asettaa tarkastuslautakunnan hallinnon ja talouden tarkastuksen sekä arvioinnin järjestämistä varten. Tarkastuslautakunnan tehtävänä on arvioida, ovatko valtuuston asettamat toiminnan ja talouden tavoitteet kunnassa ja kuntakonsernissa toteutuneet ja onko toiminta järjestetty tuloksellisella ja tarkoituksenmukaisella tavalla. Lautakunta valmistelee valtuuston päätettävät hallinnon ja talouden tarkastusta koskevat asiat, kuten tilintarkastajan valinnan ja huolehtii kunnan ja sen tytäryhteisöjen tarkastuksen yhteensovittamisesta. Tarkastuslautakunta on lakisääteisen sidonnaisuusrekisterin rekisterinpitäjä. Tilintarkastajien toimintakulut kirjataan tarkastustoimen tulosyksikköön.

Kunnanvaltuusto vastaa kunnan toiminnasta ja taloudesta. Perustana ovat kuntalain mukaiset tavoitteet huolehtia kuntalaisten hyvinvoinnista ja kestävästä kehityksestä. Kunnanvaltuusto vahvistaa sitovat toiminnalliset ja taloudelliset tavoitteet ja seuraa niiden toteutumista. Kunnanvaltuusto vahvistaa myös kuntakonsernin tytäryhteisöjen toiminnalliset ja taloudelliset tavoitteet sekä konserniohjauksen periaatteet. Valtuusto pitää kokousten lisäksi seminaareja, joissa käsitellään kunnan strategisia linjauksia, keskeisiä hankkeita ja ajankohtaisia kysymyksiä.

Kunnanvaltuuston menot koostuvat valtuuston työskentelyyn liittyvistä menoista, kokouspalkkioista, ansionmenetykskorvauksista sekä valiokuntien toiminnasta. Menovaraus on myös vaikuttamistoimielimien kustannuksille.

Kunnanhallitus vastaa kunnan hallinnosta ja taloudenhoidosta sekä valtuuston päätösten valmistelusta, täytäntöönpanosta ja laillisuuden valvonnasta. Kunnanhallitus seuraa ja valvoo palvelujen järjestämistä ja palvelutuotantoa sekä asetettujen tavoitteiden toteutumista.

Kunnanjohtaja johtaa kunnan hallintoa, taloudenhoitoa sekä muuta toimintaa kunnanhallituksen alaisena viranhaltijana. Kunnanjohtajan toimintakulut kirjataan kunnanhallituksen tulosyksikköön.

Valtuuston hyväksymät tavoitteet:

- Eduskuntavaalit 2.4.2023, ennakoäänestys 22.-28.3.2023.
- Kunnanvaltuuston toiminta, 9 kokousta tarpeen mukaan, seminaarit/iltakoulut 3 kpl, valiokunnilla keskimäärin yhteensä 30 kokousta vuodessa.

- Kunnanhallituksen 25 kokousta, iltakoulut ja jaostojen kokoukset tarvittaessa.
- Kokousaikataulut jaksotetaan suunnitelmallisesti siten, että asioiden valmistelu- ja päätöksentekoketjut ovat sujuvia ja ripeitä.
- Sähköinen CloudMeeting kokousjärjestelmä on täysipainoisesti käytössä ja päätöksenteko on järjestetty kustannustehokkaasti.

Toimintaa varten käytettävissä olevat määrärahat (sitova kunnanvaltuustoon nähden).

	TP2021	TA2022	TAE2023 Kj. Esit.	TAE2023 kh	TA2023	TS2024	TS2025
Toimintatulot	118 113	13 000	16 000				
Toimintamenot	-432 447	-373 800	-431 850				
Toimintakate	-314 334	-360 800	-415 850				

Tulosalueen perustelut

Käyttövaraus kunnanhallituksella 25 000 € ennalta-arvaamattomiin menoihin ja edunvalvontaan.

Henkilöstö	TP2021	TA2022	TA2023	TS2024	TS2025
Kunnanjohtaja	1	1	1	1	1

INTIME/Talouden Suunnitelu		123 2Tulosalue: 100 Demokratiapalvelut					
Selite	Tp 2021	Ta 2022	Valmistelija	Kj esitys	Khall	Ts 2024	Ts 2025
TULOSLASKELMA							
TOIMINTATUOTOT							
Myyntituotot	7 880	12 000	15 000	15 000			
Maksutuotot							
Tuet ja avustukset							
Muut toimitustuotot	110 233	1 000	1 000	1 000			
	118 113	13 000	16 000	16 000			
Valmistus omaan käyttöön							
TOIMINTAKULUT							
Henkilöstökulut							
Palkat ja palkkiot	-206 489	-208 982	-235 900	-235 900			
Henkilösivukulut							
Eläkekulut	-26 051	-23 822	-30 378	-30 378		-5 725	-5 897
Muut henkilösivukulut	-4 406	-4 938	-5 268	-5 268			
Palvelujen osot	-156 271	-106 458	-106 704	-106 704		-2 270	-2 338
Aineet, tarvikkeet, tavarat							
Ostot tilikauden aikana	-15 046	-8 100	-10 600	-22 600			
Varast. lis (+) tai väh (-)							
Avustukset	-2 500						
Muut toimituskulut	-21 684	-21 500	-21 000	-31 000			
	-432 447	-373 800	-409 850	-431 850		-7 995	-8 235
TOIMINTAKATE	-314 334	-360 800	-393 850	-415 850		-7 995	-8 235

Kehittämispalvelut

Palvelusuunnitelma:

Kehittämispalvelujen tulosalue muodostuu kuudesta tulosityksiköstä, jotka ovat kaavoitus, tiedotus- ja markkinointi, elinkeinopalvelut, työllisyyden edistäminen, maaseutupalvelut sekä yhteisöjen tukeminen.

Kaavoitus

Tulosityksikön tehtävänä ovat yleis- ja asemakaavoitus ja niihin liittyvä yleissuunnittelu, jolla luodaan edellytykset hyville ja elinvoimaiselle asuin- ja elinympäristölle ja sen suunnitelmalliselle kehittämiselle. Samalla ylläpidetään ajantasaista, teknisesti ja juridisesti luotettavia lakisäätteisiä kaavoja, kartastoja, rekisterejä ja muita tarvittavia tietokantoja. Kaavoitukseen kohdistetaan 1/3 teknisen johtajan (kaavoittaja) henkilöstökuluista.

Tiedotus- ja markkinointi

Tulosityksikkö vastaa kunnan viestinnästä ja markkinoinnista ja siihen liittyvän tapahtumatoiminnasta yhteistyössä muun henkilöstön ja sidosryhmien kanssa. Tehtäväkokonaisuuksia ovat strategisen viestinnän ja markkinoinnin kehittäminen, valmistelu- ja päätösviestintä, palveluviestintä, häiriötilanne- ja kriisiviestintä, verkkoviestintä, sidosryhmäviestintä, kuntamarkkinointi ja mainetyö. Elinkeinomarkkinointi toteutetaan yhdessä elinkeinopalvelujen tulosityksikön kanssa.

Elinkeinopalvelut

Elinkeinopalvelujen tulosityksikön tehtävä on litin yritysten toimintaedellytysten edistäminen, sijoittumis- ja kehittämissuhteiden yhteistyössä Lahden seudun kehitys Ladec Oy:n kanssa. Yhteistyötä tehdään yritysten kanssa, jotka ovat kunnan asiakkaina mm. kaavoitus- ja lupapalveluissa, tontinmyynnissä, hankinnoissa ja neuvontapalveluissa (LADEC). Tavoitteena on yritysmuotoisen kulttuurin vahvistaminen kunnan koko organisaatiossa tukemaan yritysten kasvua ja sijoittumisia. Määrärahavarausten puitteissa toteutetaan tätä tarkoitusta tukevia hankkeita.

Elinkeinopalvelut tuottavat myös ajantasaista tietoa litin alueen matkailupalveluista, käyntikohteista ja tapahtumista vastaten litin kunnan omasta imago- ja matkailumarkkinoinnista. Matkailun kehittämisessä toimitaan yhdessä suunnitelmallisesti Lahti Region Oy:n kanssa maakunnan matkailullisen vetovoiman kasvattamiseksi.

Työllisyyden edistäminen

Työllisyyden edistämisen tulosityksikkö vastaa litin kunnan työllisyyden hoitoon liittyvistä tehtävistä, kunnan omasta työllistämisestä, tuesta yrityksille ja yhteisöille sekä nuorten kesätyöllistämisestä. Osana yhteistyötä kunta osallistuu rahoittajana Työllisty hyvässä seurassa-hankkeeseen. Työllisyyden edistämisen tulosityksikköön kohdistetaan kunnan osuus työmarkkinatuesta. Työllistämiseen on lisäksi varaus teknisen päävastuualueen yhdyskuntapalveluissa (palkat ja palkkiot 80 000 € ja työllistämistuki 36 200).

Maaseutupalvelut

Orimattilan kaupungin hallinnoimaan maatalouden yhteistoiminta-alueeseen kuuluvat litti, Myrskylä, Pukkila ja Ori-mattila. Yhteistoiminta-alue on maataloushallinnosta vastaava paikallinen palveluyksikkö, joka pyrkii kehittämään, ohjaamaan sekä luomaan toimintaedellytykset elinkelpoiselle maaseudulle. Iitissä on ajanvarauksella avoinna oleva maaseutupalvelujen toimipiste.

Yhteisöjen tukeminen

Yhteisöjen tukemisen tulosityksikköön sisältyvät kunnanhallituksen jakamat yleisavustukset. Muut toimialat päättävät omien tulosalueidensa avustuksista määrärahojensa puitteissa. Avustuksia myönnettäessä otetaan huomioon kunnan muut mahdolliset tuki- ja avustuspäätökset.

Avustusten lisäksi tulosityksikköön on varattu määrärahat kunnan jäsenmaksuihin eri yhteisöille. Näistä merkittävimmät ovat Suomen Kuntaliitto 14 550 euroa ja Päijät-Hämeen liitto 82 817 euroa.

Valtuuston hyväksymät tavoitteet:

Kaavoitetaan uutta yritystonttivarantoa tonttikysyntää vastaavasti huomioiden sijoittumismahdollisuuksien ja tonttivarannon monipuolisuus.

Kaavoitetaan vähintään yksi uusi asuinalue vuoden 2024 loppuun mennessä.

Koulukampuksen kaava hyväksytty 2024 mennessä.

litin maapoliittinen ohjelma on päivitetty 31.8.2023 mennessä.

Vuonna 2023 vahvistetaan edelleen litin tunnettuutta sekä veto- ja pitovoimaa kuntastrategian painopisteiden mukaisesti. Viestinnän prosesseja ja työnjakoa uudistetaan tukemaan paremmin kunnan strategian toteutusta. Uusia markkinointiviestinnän keinoja kokeillaan ja niiden vaikutusta seurataan aktiivisesti.

Valmistellaan kehittämishanke käynnistettäväksi kunnan toimesta tai yhteistyössä yritystien/yhdistysten kanssa.

Toimintaa varten käytettävissä olevat määrärahat (sitova kunnanvaltuustoon nähden).

	TP2021	TA2022	TAE2023 Kj. Esit.	TAE2023 kh	TA2023	TS2024	TS2025
Toimintatulot	49 825	82 800	61 000				
Toimintamenot	-635 578	-760 567	-1 195 885				
Toimintakate	-585 753	-677 767	-1 134 885				

Tulosalueen perustelut

Kaavoituksessa edetään kunnanhallituksessa 11.4.2022 käsitellyn kaavoitusohjelman 2022 – 2026 mukaan tarvittavin aikataulumuutoksinkin noin 100.000 euron määrärahatasolla.

Kaavoitusohjelma (ennakoitu)	TA202 1	TA202 2	TA202 3	TA202 4	TA202 5	TA202 6
Asemakaavahankkeet						
Hammashoitolan ja Reitalan alueen kaavamuutos	k	x				
Jänispajun-Ravilinnan asemakaava		k	v	x		
Taajama-alueen rakenteen tiivistäminen rautatieaseman seudulla			e	k	v	x
Selvitys Kausalan kaavoitettavista asuinalueista			e	e/k	v	x
Pienet asemakaavatarkistukset	x	x	x	x	x	x
Yleiskaavat						
Kausalan ja KymiRingin välisen alueen yleiskaavoitus			e	k	k	v
VT12 eritasoliittymä-alueiden kaavaratkaisut			e	k	v	x

Kirkonkylän alueen kaavoituksen tarkistaminen
Anhavan tuulivoimaosayleiskaava

v = vireillä
x = valtuuston hyväksymiskäsittelyyn
e = kaavoitusten edellytysten selvitys
k = käynnistysvaiheessa

	e	k	v/x
	k	v	x

Henkilöstö	TP2021	TA2022	TA2023	TS2024	TS2025
Kehittämisasiantuntija	1	1	1	1	1
Markkinointi- ja tiedotussihteeri	1	1	1	1	1
Työllisyyskoordinaattori	1	1	1	1	1
Työsuunnittelija	-	0,23	1	0,75	

INTIME/Ta-
louden

Suunnittelu

123 2Tulosalue: 140 Kehittämispalvelut

Selite	TP 2021	Ta 2022	Valmistelija	Kj esitys	Khall	Ts 2024	Ts 2025
TULOSLAS- KELMA							
TOIMINTA- TUOTOT							
Myynti- tuotot	8 828	35 500	15 000	15 000			
Maksutuotot	8 172	6 000	6 000	6 000		6 000	6 000
Tuet ja avus- tukset	29 551	38 000	38 000	38 000			
Muut toi- mintatuotot	3 274	3 300	2 000	2 000			
	49 825	82 800	61 000	61 000		6 000	6 000
Valmistus omaan käyt- töön							
TOIMINTA- KULUT							
Henkilöstö- kulut							
Palkat ja palkkiot	-148 374	-210 998	-216 000	-218 000		-24 000	-25 000
Henkilösivu- kulut							
Eläkekulut	-29 465	-42 542	-44 513	-47 861		-11 253	-11 639
Muut henki- lösivukulut	-4 866	-7 807	-7 992	-8 066		-888	-925
Palvelujen ostot	-409 139	-410 178	-462 847	-485 847		-73 937	-74 055
Aineet,tar- vikkeet, ta- varat							
Ostot tilikau- den aikana	-6 535	-3 200	-3 200	-3 200		-200	
Varast. lis (+) tai väh(-)							
Avustukset	-17 830	-18 000	-376 500	-376 500			

Muut toimintakulut	-19 369	-67 842	-41 411	-56 411	-16 388	-16 879
	-635 578	-760 567	-1 152 463	-1 195 885	-126 666	-128 498
TOIMINTAKATE	-585 753	-677 767	-1 091 463	-1 134 885	-120 666	-122 498

Sisäiset palvelut

Palvelusuunnitelma:

Sisäisten palvelujen tulosalue muodostuu kuudesta tulosyksiköstä, jotka ovat hallintopalvelut, henkilöstöhallinto, taloushallinto, tietohallinto, toimistopalvelut ja ruoka- ja siivouspalvelut.

Hallintopalvelut

Hallintopalvelujen tehtävänä on avustaa valtuustoa, kunnanhallitusta ja kunnanjohtajaa kunnan toimialojen ja konserniin kuuluvien yhteisöjen johtamisessa ja toimintojen linjauksia koskevien kunnanhallituksen ja valtuuston päätösten valmistelussa ja täytäntöönpanossa.

Henkilöstöhallinto

Henkilöstöhallinnon tulosyksikkö tuottaa henkilöstöhallinnon asiantuntijapalveluita sekä neuvoa, opastaa ja auttaa esimiehiä ja henkilöstöä palvelussuhdeasioissa. Palkanlaskenta hankitaan ostopalveluna Sarastia Oy:ltä Tulosyksikkö vastaa myös työhyvinvoinnin ja työkyvyn edistämisestä sekä työsuojelusta ja työterveysyhteistyöstä.

Taloushallinto

Taloushallinto-tulosyksikkö vastaa talouden suunnittelusta ja koordinoi keskitetysti talousarvion valmistelua ja tilikaudella tapahtuvan toiminnan ja talouden ajantasaista raportointia. Talouspalvelut huolehtii kunnan kirjanpidosta ja vastaa konsernitilinpäätöksen laadinnasta. Sen tehtäväkenttään kuuluu myös vastata kunnan raha- ja maksuliikenteestä ja siihen liittyvistä järjestelmistä.

Tietohallinto

Tietohallinnon tulosyksikkö vastaa kunnan tieto- ja viestintäteknologisesta infrastruktuurista. Tähän sisältyvät työasemat, mobiililaitteet, palvelinjärjestelmät, tietoverkot ja käyttäjätuki. Tulosyksikkö ylläpitää ja kehittää tieto- ja viestintäteknologista infrastruktuuria sekä tietoturvaa ja osallistuu tietosuojaan liittyviin tehtäviin.

Ruoka- ja siivouspalvelut

Tulosyksikkö tuottaa kunnan ravintopalvelut kouluille ja varhaiskasvatukseen sekä mahdollisuuksien mukaan tarjoiluja kunnan muille toimintoille. Tulosyksikkö huolehtii kunnan kiinteistöjen siisteydestä siivousmitoituksen mukaisesti.

Valtuuston hyväksymät tavoitteet:

Tehtäväkuvaukset ja TVA ajan tasalla KVTES ja TS osalta. OVTES käynnistetty

Henkilökohtaisen työsuorituksen arvioinnin (henkilökohtainen lisä) toimintamalli on uudistettu kannustavaksi ja malli on käytössä.

Esimieskoulutuksien määrää lisätään ja esimiehille mahdollistetaan JOT/JET tutkinnon suorittamiseen (oppisopimus).

Työhyvinvointia tukevia asioita kehitetään yhteistyössä henkilöstön kanssa. Iitin kunnassa otetaan käyttöön yhteiskäyttöpölkupyöriä sekä otetaan käyttöön toimintamalli työsuohdepolkupyörien osalta.

Taloushallinnon ohjelmistoja uudistetaan suunnitelmallisesti ja talousraportointia kehitetään edelleen.

Hankintaosaamista ja resurssia vahvistetaan hankintasihteerin/taloussihteerin tehtävällä.

Sähköisten työkalujen kustannustehokasta hyödyntämistä vahvistetaan kunnan toiminnassa siten, että kunnan henkilöstön käytössä on modernit työvälineet ja digipalvelut.

Toimintaa varten käytettävissä olevat määrärahat (sitova kunnanvaltuustoon nähden).

	TP2021	TA2022	TAE2023 Kj. Esit.	TAE2023 kh	TA2023	TS2024	TS2025
Toimintatulot	2 602 385	1 726 300	1 721 461				
Toimintamenot	-2 715 138	-2 676 277	-2 554 923				
Toimintakate	-112 753	-949 977	-833 462				

**Tu-
los-
alu-**

een perustelut

ePassi 100e/kokoaikainen työntekijä + oman kuntosalin tai avantouinnin vuosikortti työsuhteen keston ajaksi.

Ruoka- ja siivoupalvelujen suoritehintatavoitteet:

Henkilöstö	TP2021	TA2022	TA2023	TS2024	TS2025
Asianhallintasuunnittelija	1	1	1	1	1
Controller	1	1			
Hallinto- ja talousjohtaja	1	1	1	1	1
Hallintosihteeri	1	1	1	1	1
Hankintasihteeri			1	1	1
Henkilöstösihteeri	1	1	1	1	1
ICT-asiantuntija	1	1	1		
Järjestelmäasiantuntija	1	1	1	1	1
Kirjanpitäjä	1	0,25			
Kokki	4	4	4	4	4
Palvelusihteeri	1,15	1,15	1,15	1,15	1,15
Palveluvastaava	2	3	3	3	3
Pääkirjanpitäjä	1	1	1	1	1
Ruoka- ja siivouspalvelupäällikkö	1	1	1	1	1
Ruokapalvelutyöntekijä	5,5	5,5	5,5	5,5	5,5
Ruokapalvelutyöntekijä-siivooja	1	-	-	-	-
Siivooja	13	12	13	13	13
Taloussihteeri			1	1	1
Toimistoapulainen	1	1,5	1	1	1
Vastaava kokki	1	1	1	1	1

INTIME/Talouden Suunnitelu		123 2Tulosalue: 150 Sisäiset palvelut					
Selite	Tp 2021	Ta 2022	Valmistelija	Kj esitys	Khall	Ts 2024	Ts 2025
TULOSLASKELMA							
TOIMINTATUOTOT							
Myyntituotot	2 414 513	1 649 500	1 664 461	1 664 461		1 637 196	1 686 312
Maksutuotot							
Tuet ja avustukset	187 713	76 800	57 000	57 000			
Muut toimintatuotot	159						
	2 602 385	1 726 300	1 721 461	1 721 461		1 637 196	1 686 312
Valmistus omaan käyttöön							
TOIMINTAKULUT							
Henkilöstökulut							
Palkat ja palkkiot	-1 182 106	-1 263 178	-1 216 581	-1 255 920			
Henkilösivukulut							
Eläkekulut	-274 779	-285 963	-212 050	-218 907			
Muut henkilösivukulut	-40 010	-46 737	-45 012	-46 467			
Palvelujen ostot	-728 090	-590 646	-261 560	-315 760		-38 274	-39 423
Aineet,tarvikkeet, tavarat							
Ostot tilikauden aikana	-297 400	-305 500	-354 200	-402 200			
Varast. lis (+) tai väh(-)							
Avustukset	-600						
Muut toimintakulut	-192 153	-184 253	-272 669	-315 669		-287 389	-296 012
	-2 715 138	-2 676 277	-2 362 072	-2 554 923		-325 663	-335 435
TOIMINTAKATE	-112 753	-949 977	-640 611	-833 462		1 311 533	1 350 877

SIVISTYSPALVELUT

Koulutuspalvelut

Palvelusuunnitelma

Koulutuspalvelujen tulosalue muodostuu neljästä tulosyksiköstä, jotka ovat perusopetus, lukio, vapaa sivistystyö ja joukkoliikenne.

Perusopetus

Perusopetuksen tavoitteena on tukea oppilaiden kasvua ihmisyyteen ja eettisesti vastuukykyiseen yhteiskunnan jäsenyyteen sekä antaa heille elämässä tarpeellisia tietoja ja taitoja. Lisäksi esiopetuksen tavoitteena on osana varhaiskasvatusta parantaa lasten oppimisedellytyksiä. Opetuksen tulee edistää sivistystä ja tasa-arvoisuutta yhteiskunnassa sekä oppilaiden edellytyksiä osallistua koulutukseen ja muutoin kehittää itseään elämänsä aikana.

litin kunnassa perusopetusta järjestetään seuraavissa kouluissa: Kausalan koulu, Haapa-kimolan koulu, Vuolenkosken koulu ja Kausan koulu.

Lukio

Lukiokoulutuksen tarkoituksena on tukea opiskelijoiden kasvamista hyväksi, tasapainoisiksi ja sivistyneiksi ihmisiksi ja aktiivisiksi yhteiskunnan jäseniksi sekä antaa opiskelijoille työelämän, harrastusten sekä persoonallisuuden monipuolisen kehittämisen kannalta tarpeellisia tietoja, taitoja ja valmiuksia. Lisäksi koulutuksen tarkoituksena on antaa opiskelijoille valmiuksia elinikäiseen oppimiseen ja itsensä jatkuvaan kehittämiseen. Lukiokoulutus antaa opiskelijalle valmiudet aloittaa korkeakoulututkintoon johtavat opinnot yliopistossa tai ammattikorkeakoulussa. litin lukiossa annetaan myös yrittäjyyskasvatusta.

Vapaa sivistystyö

litin kansalaisopisto on paikallisiin ja alueellisiin sivistystarpeisiin pohjautuva vapaan sivistystyön oppilaitos, joka järjestää elinikäisen oppimisen periaatteen pohjalta yhteiskunnan ehettyä, tasa-arvoa ja aktiivista kansalaisuutta tukevaa koulutusta tarjoten mahdollisuuksia omaehtoiselle oppimiselle ja kansalaisvalmiuksien kehittämiseksi.

Lisäksi litin kunta järjestää taiteen perusopetusta rahoittamalla Pohjois-Kymen musiikkiopiston ja Heinolan musiikkiopiston oppilaspaiikkoja.

Joukkoliikenne

Joukkoliikenteen tulosyksikkö vastaa asiointi- ja työmatkaliikenteen kustannuksista ja suunnittelusta litin kunnan osalta. Lahden seudun joukkoliikennelautakunta toimii joukkoliikenteessä koko Päijät-Hämeen toimivaltaisena viranomaisena. Lahden kaupunki toimii seudullisena viranomaisena, joka vastaa joukkoliikenteen järjestämisestä.

Valtuuston hyväksymät tavoitteet:

[Sivistyspalvelujen kehittämisohjelma on valmis ja toimeenpano käynnistetty vuoden 2023 loppuun mennessä.](#)

Päijät-Hämeen seudullisia opetuksen laatukriteereitä työstetään edelleen seudullisissa ryhmissä ja ne jalkautetaan littiin.

<i>Haapakimola</i>	60	52	52	55	45	46	43
<i>Kausala</i>	288	281	287	282	264	242	234
<i>Vuolentoski</i>	39	41	41	39	35	34	35
Alakoulu	387	381	380	376	344	322	312
<i>Kausa</i>	41	39	39	38	36	35	35
Yläkoulu	222	200	199	182	190	196	205
Perusopetus yht.	650	620	618	596	570	553	552
Esiopetus	60						
Luklokoulu- tus	112						

Perusopetuksen hankkeet

Tunnus	Nimi ja kuvaus		2021	2022*	2023
1245	Kerhotoiminnan kehittäminen	Tulot		8 000	
	Aika: 23.5.2022 - 31.1.2023	Menot		571	
		Netto		7 429	
1247	litin harrastamisen malli alakouluille	Tulot		30 000	
	Aika: 1.8.2022 - 31.7.2023	Menot		0	
		Netto		30 000	
1250	Digitalisaation suuntaviivat 2	Tulot		0	
	Aika: 1.8.2022 - 31.7.2024	Menot		0	
		Netto		0	
1253	Korona-avustus 2	Tulot	9 000	18 500	
	Aika: 6.9.2021 - 31.12.2022	Menot	6 560	13 365	

Avustusta myönnetty yhteensä 55 000 €,
varhaiskasvatus 50 % ja perusopetus 50 %

Netto	2 440	5 135	
-------	-------	-------	--

*tilanne 10.10.2022

Tulosalueen perustelut

Vuonna 2021 voimaan astunut oppivelvollisuuden laajeneminen sekä uudistunut opetussuunnitelma vaativat lisäpanostuksia lukio-opetukseen ja etenkin oppimateriaaliin hankintaan.

Lukion henkilökunta

Henkilöstömäärä	TP 2020	TP 2021	TA 2022	TA 2023	TS 2024	TS 2025	
Vakinaiset opettajat lukiossa	5 + 6	5+5	5+6	5+6	5+6	5+5	
Määräaikaiset opettajat lukiossa			1	1	1	1	
opinto-ohjaaja	0,3	0,3	0,3	0,3	0,4	0,4	
erityisopettaja	0	0	0,2	0,2	0,2	0,2	
rehtori	0,5	0,5	0,5	0,5	0,5	0,5	

€/suorite	Tp2019*	Tp2020*	TP2021*
euroa/opiskelija	16 269	14 393	12 044
euroa/tunti	93	95	103
opetus/oppilas	11 670	10 470	8 987

* Opetus- ja kulttuuritoimen rahoitusjärjestelmän raportit.

Lukion hankkeet

Tunnus	Nimi ja kuvaus	2021	2022*	2023
1254	litin lukion oppimisen tuen hanke	Tulot	18 815	
	Aika: 1.1.2022 - 31.12.2023	Menot	7 225	
		Netto	11 590	

*tilanne 10.10.2022

litin kunta tulee kehittämään asiointi- ja palveluliikennettä sekä joukkoliikennettä Kuntalogistiikan kanssa. Tavoitteena parantaa kustannustehokkuutta ja palveluja.

Kansalaisopisto:

litin kansalaisopistossa opiskelee vuosittain n. 700 kurssilaista ja osallistujia kursseilla on yhteensä n. 1300

Suoritteet	TP2021*	Ta2022	Ta2023	TS2024	TS2025
opetuskurssien määrä	102	170	200	200	200
oppituntien määrä	2 241	3 020	3 300	3 300	3 300
opiskelijamäärä	906	1 000	1 500	1 500	1 500

*Vuonna 2021 kursseja oli tarjolla 180, mutta kevään koronan vuoksi kursseja pystyttiin toteuttamaan vain 102.

nro	nimi	kokonaisrahoitus/ myönnetty rahoitus €
	Vapaan sivistystyön opintoseteliavustus	1500 €

INTIME/Talouden Suunnitelu		123 2Tulosalue: 500 Koulutuspalvelut					
Selite	Tp 2021	Ta 2022	Valmistelija	Kj esitys	Khall	Ts 2024	Ts 2025
TULOSLASKELMA							
TOIMINTATUOTOT							
Myyntituotot	628 832	606 500	600 000	600 000		600 000	600 000
Maksutuotot	57 232	102 000	78 000	78 000		79 200	80 400
Tuet ja avustukset	167 119	115 750	128 000	128 000		81 500	81 500
Muut toimintatuotot	8 544	5 550	2 650	2 650		2 400	2 400
	861 727	829 800	808 650	808 650		763 100	764 300
Valmistus omaan käyttöön							
TOIMINTAKULUT							
Henkilöstökulut							
Palkat ja palkkiot	-3 875 215	-4 058 600	-4 094 200	-4 154 200		-4 224 200	-4 224 200
Henkilösivukulut							

Eläkekulut	-718 553	-774 729	-916 027	-1 018 487	-944 764	-951 018
Muut henki- lösivukulut	-125 692	-150 166	-151 484	-153 704	-156 291	-156 291
Palvelujen os- tot	-2 313 122	-2 073 000	-2 332 880	-2 332 880	-2 361 723	-2 390 330
Aineet,tarvik- keet, tavarat						
Ostot tilikau- den aikana	-252 921	-243 350	-246 550	-261 550	-237 450	-237 350
Varast. lis (+) tai väh(-)						
Avustukset						
Muut toimin- takulut	-929 752	-862 961	-971 462	-971 462	-976 489	-1 003 504
	-8 215 255	-8 162 806	-8 712 603	-8 892 283	-8 900 917	-8 962 693
TOIMINTA- KATE	-7 353 528	-7 333 006	-7 903 953	-8 083 633	-8 137 817	-8 198 393

Varhaiskasvatus

Palvelusuunnitelma:

Varhaiskasvatuksen tulosalue muodostuu kolmesta tulosyksiköstä, jotka ovat päiväkotihoito, esiopetus ja yksityisen päivähoidon tuki.

Päiväkodit

Päiväkodin tulosyksikkö toteuttaa litin kunnan päiväkodeissa litin kunnan varhaiskasvatussuunnitelman mukaista toimintaa. Varhaiskasvatus on lapselle suunnitelmallista ja tavoitteellista kasvatusta, opetusta ja hoitoa kokonaisuutena, jossa painottuu erityisesti pedagogiikka. Varhaiskasvatusta annetaan Pikku-Vieterin, Peltohiiren, Nuppulan ja Kanttarellyn päiväkodeissa. Vuorohoitoa tarjotaan tarvittaessa Pikku-Vieterin päiväkodissa.

Esiopetus

Esiopetuksen tulosyksikkö järjestää maksutonta opetusta, jota lapset saavat oppivelvollisuutta edeltävänä vuonna. Esiopetuksessa käytetään litin kunnan esiopetussuunnitelmaa ja kunnioitetaan lasten mielenkiinnon kohteita opetuksen järjestämisessä. Leikki eri muodoissaan on vahvasti läsnä esiopetuksen toiminnassa. litin kunnassa esiopetus järjestetään osana varhaiskasvatusta Pikku-Vieterin ja Nuppulan toimintayksiköissä.

Yksityisen päivähoidon tuki

Kunta myöntää yksityisen hoidon tuen kuntalisää yksityisen päivähoidon asiakkaille. Perhepäivähoitoa litissä on mahdollista saada vain yksityisen palveluntuottajan kautta. Tulosyksikön kautta on organisoitu myös yksityisen varhaiskasvatuksen valvonta.

Valtuuston hyväksymät tavoitteet:

Varhaiskasvatuksessa on laadittu koulutussuunnitelma ja täydennyskoulutuskalenteri.

Varhaiskasvatuksen toimintayksiköiden henkilöstömäärä täyttää lainmukaiset mitoitukset.

Varhaiskasvatuksen tiedottamista parannetaan ja yhteistyötä sekä perheiden osallisuutta toiminnan suunnittelussa lisätään.

Toimintaa kehitetään valtakunnallisten, alueellisten ja kunnallisten arviointien (asiakastyytyväisyyskyselyt, henkilöstökyselyt) sekä saadun palautteen perusteella.

[Sivistyspalvelujen kehittämishjelma on valmis ja toimeenpano käynnistetty vuoden 2023 loppuun mennessä.](#)

Toimintaa varten käytettävissä olevat määrärahat (sitova kunnanvaltuustoon nähden).

	TP2021	TA2022	TAE2023 Kj. Esit.	TAE2023 kh	TA2023	TS2024	TS2025
Toimintatulot	284 932	247 900	268 000			253 000	253 000
Toimintamenot	-3 534 833	-3 591 538	-3 860 976			-3 013 781	-3 020 282
Toimintakate	-3 249 901	-3 343 638	-3 592 976			-2 760 781	-2 767 282

Tulosalueen perustelut

Henkilöstö	TP2021	TA2022	TA2023	TS2024	TS2025
Esiopetuksen opettaja, vakituinen	5	5	5	5	5
Esiopetuksen opettaja, määräaikainen	2	2	2	2	2
Palvelusihteeri, määräaikainen	0,5	0,5			
Päiväkodin johtaja, vakituinen	1	1	1	1	1
Ryhmäavustaja, vakituinen	1	1	1	1	1
Varhaiskasvatuksen erityisopettaja, vakituinen	1	1,13	2	2	2
Varhaiskasvatuksen esimies, määräaikainen		0,62	1	1	1
Varhaiskasvatuksen lastenhoitaja, vakituinen	24	24	23	23	23
Varhaiskasvatuksen lastenhoitaja, määräaikainen (vuorohoito, aukioloaika, osa-aikatyön sijaiset)	6	6	6	6	6
Varhaiskasvatuksen opettaja, vakituinen	18	18	18	18	18
Varhaiskasvatuksen opettaja, määräaikainen	6	6	6	6	6
Varhaiskasvatuspäällikkö, vakituinen	1	1	1	1	1
Opetus- ja kulttuuriministeriön avustuksella palkatut lastenhoitajat (Laatu- ja tasa-arvo –hanke, Tuki esiopetukseen –hanke)		5	7	2	

Suoritteet	TP2020	TP2021	TA2022	TA2023	TS2024	TS2025
Lapsia kokopäivähoidossa	171	182	163	160	160	160
Lapsia osapäivähoidossa	51	51	51	55	55	55
Esiopetuksessa	67	68	54	66	63	63
Hoitopäiviä yht. (kokopäivä)	24 739	30 754	29 628			
Hoitopäiviä yht. (osapäivä)	5 304	6 188	6 307			
lapsia yksityisessä hoidossa	32	22	16	16	16	16

Varhaiskasvatuksen hankkeet

Tunnus	Nimi ja kuvaus		2021	2022*	2023
1253	Korona-avustus 2	Tulot	6 300	21 200	

	Aika: 6.9.2021 - 30.10.2022	Menot	0	27 338	
	Avustusta myönnetty yhteensä 55 000 €,	Netto	6 300	-6 138	
	varhaiskasvatus 50 % ja perusopetus 50 %				
1255	Laadun ja tasa-arvon kehittäminen	Tulot		86 400	
	Aika: 6.9.2021 - 31.12.2022	Menot		17 727	
	Avustusta myönnetty yhteensä 55 000 €,	Netto		68 673	
	varhaiskasvatus 50 % ja perusopetus 50 %				
1256	Tuki esiopetukseen (avustus) - koskee esiopetus-	Tulot			56 000
	ryhmiä ja esiopetuksen jälkeistä varhaiskasvatusta,	Menot			0
	esiopetus 50 % ja varhaiskasvatus 50 %	Netto			56 000

*tilanne 10.10.2022

**INTIME/Talou-
den Suunnit-
telu****123 2Tulosalue: 550 Varhaiskasvatus**

Selite	Tp 2021	Ta 2022	Valmistelija	Kj esitys	Khall	Ts 2024	Ts 2025
TULOSLAS- KELMA							
TOIMINTA- TUOTOT							
Myyntituotot	21 413						
Maksutuotot	249 482	226 700	223 000	223 000		223 000	223 000
Tuet ja avus- tukset	14 032	21 200	45 000	45 000		30 000	30 000
Muut toimin- tatuotot	5						
	284 932	247 900	268 000	268 000		253 000	253 000
Valmistus omaa käyt- töön							
TOIMINTAKU- LUT							
Henkilöstöku- lut							
Palkat ja palk- kiot	-1 677 319	-1 791 400	-1 892 500	-1 948 500		-1 857 000	-1 857 000
Henkilösivuku- lut							
Eläkekulut	-363 570	-383 587	-426 628	-445 389		-454 344	-426 335
Muut henki- lösivukulut	-56 787	-66 282	-70 021	-72 093		-68 707	-68 707

Palvelujen ostot	-657 078	-528 088	-535 274	-535 274	-549 266	-563 549
Aineet,tarvikkeet, tavarat						
Ostot tilikauden aikana	-17 945	-14 300	-33 900	-33 900	-27 300	-27 300
Varast. lis (+) tai väh(-)						
Avustukset	-351 344	-426 000	-362 700	-362 700	-362 700	-362 700
Muut toimitakulut	-410 790	-381 881	-463 120	-463 120	-474 677	-486 409
	-3 534 833	-3 591 538	-3 784 143	-3 860 976	-3 793 994	-3 792 000
TOIMINTAKATE	-3 249 901	-3 343 638	-3 516 143	-3 592 976	-3 540 994	-3 539 000

Kirjasto- ja kulttuuripalvelut

Palvelusuunnitelma:

Kirjasto- ja kulttuuripalvelujen tulosalue muodostuu kahdesta tulosyksiköstä, jotka ovat kirjastopalvelut ja kulttuuripalvelut

Kirjastopalvelut

Tulosalueen tarkoituksena on tuottaa peruspalvelua, joka edistää kuntalaisten yhtäläisiä mahdollisuuksia sivistykseen, kulttuuriin, tietojen ja taitojen hankintaan. Kirjasto tukee lukuharrastusta ja tarjoaa mahdollisuuden elinikäiseen oppimiseen sekä edistää aktiivista kansalaisuutta, demokratiaa ja sananvapautta. Iitin kirjasto on osana yhteistä Kyyti-yhteisjärjestelmää.

Kulttuuripalvelut

Kulttuuripalvelujen tulosalueen tarkoituksena on luoda edellytyksiä kuntalaisten taiteen ja kulttuurin tekemiselle ja kokemiselle. Kulttuuripalvelut tuottaa ja edistää itsenäisesti tai yhteistyössä muiden toimijoiden kanssa eri-ikäisille suunnatun kulttuuritarjonnan saavutettavuutta ja tarjontaa huomioiden sisällössään monipuolisesti taiteen eri muodot. Kirkonkylän kylätalon näyttely- ja kesäkahvilatoiminta muodostavat kulttuuritoiminnan olennaisen osan. Kulttuuripalveluihin kuuluu myös Iitin kotiseutumuseon toiminta.

Valtuuston hyväksymät tavoitteet:

Kirjastopalvelujen kirjallisuusmääräraha kasvaa 12 000 € aiempaan tasoon verrattuna.

Avustusmäärärahat, Kulttuuripalvelut 29 000 €

Kirjastohenkilöstö osallistuu aktiivisesti pääkirjaston peruskorjaamis- ja uudistamishankkeeseen. Hyvinvointisuunnitelman mukaisesti kirjastoa kehitetään kohtaamispaikkana, kokoontumistilana sekä yhteisöllisenä ”olohuoneena”. Tavoitetta edistetään kaluste- ja tilamuutoksin ja peruskorjauksessa varmistetaan, että kirjaston tilat ovat esteettömät ja kaikille saavutettavat.

Kirjasto tukee ja edistää kuntalaisten monipuolisia lukutaitoja ja digiosaamista antaen kuntalaisille yhdenvertaiset mahdollisuudet toimia ja osallistua yhteiskunnassa. Erityisesti keskiössä on lasten ja nuorten lukutaidon ja -tottumusten kehittäminen.

Kirjasto- ja kulttuuripalvelut ovat aktiivisesti esillä eri medioissa (some, kunnan verkkosivut, paikallislehti) ja pitävät yllä vuoropuhelua kuntalaisten kanssa sekä edistävät Iittiläisen kulttuuritoiminnan tunnettavuutta.

[Sivistyspalvelujen kehittämisohjelma on valmis ja toimeenpano käynnistetty vuoden 2023 loppuun mennessä.](#)

Toimintaa varten käytettävissä olevat määrärahat (sitova kunnanvaltuustoon nähden).

	TP2021	TA2022	TAE2023 Kj. Esit.	TAE2023 kh	TA2023	TS2024	TS2025
Toimintatulot	15 063	17 700	6 100			6 100	6 100
Toimintamenot	-433 677	-429 660	-476 578			-302 918	-302 918
Toimintakate	-418 614	-411 960	-470 478			-296 818	-296 818

Tulosalueen perustelut

Kirjastopalveluissa kirjallisuuden hankintamäärärahaa on korotettu.

Kirjastopalvelujen toimipisteinä ovat pääkirjasto ja kirjastoauto.

Aukiolotunnit: Pääkirjaston aukiolotunnit yhteensä xx tuntia, joista omatoimisia aukiolotunteja xx tuntia.

Käynnit: Kirjastokäyntien määrä on 62 000 käyntiä vuodessa, josta verkkokäyntejä on xx. Kirjastoauton käyntien määrä on xx käyntiä vuodessa.

Kulttuuripalvelujen toimipisteinä ovat Kirkonkylän Kylätalo, litin kotiseutumuseo ja Karralan kotiseututalo.

Kirjaston kokonaislainausmäärän arvioidaan pysyvän ennallaan, n. 120 000 lainaa vuodessa. Kylätalon vuotuisen kävijämäärän odotetaan elpyvän koronan aiheuttaman laskun jälkeen 30 000 kävijään. Kirjastopalvelujen toimintakulut ovat n. 59 € asukasta kohden.

Henkilöstö	TP2021	TA2022	TA2023	TS2024	TS2025
Autokirjastovirkailija	1	1	1	1	1
Kirjasto- ja kulttuuripäällikkö	-	0,33	1	1	1
Kirjastoapulainen	-	0,22	-	-	-
Kirjastonhoitaja	1	0,33	-	-	-
Kirjastovirkailija	2	2	2	2	2

INTIME/Talou-
den Suunnit-
telu
123 2Tulosalue: 600 Kirjasto- ja kulttuuripalvelut

Selite	Tp 2021	Ta 2022	Valmistelija	Kj esitys	Khall	Ts 2024	Ts 2025
TULOSLAS- KELMA							
TOIMINTA- TUOTOT							
Myyntituotot	1 391	1 500	2 000	2 000		2 000	2 000
Maksutuotot	5 426	5 000	4 000	4 000		4 000	4 000
Tuet ja avus- tukset	3 796	5 200	100	100		100	100
Muut toimin- tatuotot	4 450	6 000					
	15 063	17 700	6 100	6 100		6 100	6 100
Valmistus omaan käyt- töön							
TOIMINTAKU- LUT							
Henkilöstöku- lut							
Palkat ja palk- kiot	-141 285	-141 150	-156 000	-158 000		-161 000	-161 000
Henkilösivuku- lut							
Eläkekulut	-31 372	-35 189	-34 092	-37 440		-35 170	-35 384
Muut henki- lösivukulut	-4 695	-5 223	-5 771	-5 845		-5 956	-5 956
Palvelujen os- tot	-78 850	-43 424	-57 773	-57 773		-56 579	-57 410
Aineet,tarvik- keet, tavarat							
Ostot tilikau- den aikana	-58 556	-59 100	-71 200	-83 200		-63 200	-63 200
Varast. lis (+) tai väh(-)							
Avustukset	-19 450	-14 000	-14 000	-29 000		-14 000	-14 000
Muut toimin- takulut	-99 469	-131 574	-105 320	-105 320		-108 426	-111 624
	-433 677	-429 660	-444 156	-476 578		-444 331	-448 574
TOIMINTA- KATE	-418 614	-411 960	-438 056	-470 478		-438 231	-442 474

Vapaa-aikapalvelut

Palvelusuunnitelma:

Vapaa-aikapalvelujen tulosalue muodostuu kolmesta tulosyksiköstä, jotka ovat liikuntapalvelut, nuorisopalvelut ja hyvinvointipalvelut.

Liikuntapalvelut

Laadukkaiden liikuntapalveluiden avulla edistetään kaikenikäisten kuntalaisten terveyttä ja toimintakykyä sekä tuetaan liikunnallisen elämäntavan muotoutumista. Liikuntatoimi ylläpitää liikuntapaikkoja, tukee kansalaistoimintaa, järjestää ohjattua liikuntaa erityisryhmät huomioiden sekä toteuttaa tapahtumia yhteistyössä eri toimijoiden kanssa.

Merkittävimpinä toimipisteinä ovat Ravilinnan vapaa-aikakeskus, Vuolenkosken monitoimiareena, xx km ulkoilureitistöjä, Frisbeegolf-rata, Veteraanimaja, Jäähalli sekä Lähiliikuntapaikat.

Nuorisopalvelut

Nuorisopalveluiden kohderyhmänä ovat kaikki alle 29-vuotiaat litissä asuvat nuoret, joita 752 henkeä. (2021). Nuorisopalveluiden tehtävänä on parantaa nuorten ja nuorten aikuisten hyvinvointia, edistää heidän osallisuuttaan ja vaikuttamismahdollisuuksia sekä tukea heidän kasvuun, itsenäistymistä ja yhteisöllisyyttä. Nuorisopalveluiden toimintaa tehdään tiiviissä yhteistyössä muiden toimijoiden kanssa. Etsivä nuorisotyö on tarkoitettu niille nuorille, jotka ovat koulutuksen, työelämän tai nuorten palvelujen ulkopuolella. Etsivän nuorisotyön tehtävänä on tavoittaa tuen tarpeessa oleva nuori ja auttaa häntä sellaisten palvelujen ja muun tuen piiriin, joilla edistetään hänen kasvuun, itsenäistymistään, osallisuuttaan yhteiskuntaan ja muuta elämänhallintaansa sekä pääsyään koulutukseen ja työmarkkinoille.

Hyvinvointipalvelut

Hyvinvointipalvelujen tulosyksikköön on keskitetty kunnan yhteiset resurssit hyvinvoinnin- ja terveyden edistämistyöhön ja sen kautta organisoidaan vaikuttamistoimielinten toiminta. Hyvinvoinnin ja terveyden edistäminen on kuitenkin koko kuntaorganisaation läpäisevä tavoite. Se on kiinteä osa kuntastrategiaa sekä talouden ja toiminnan suunnittelua. Kunta luo toiminnallaan kuntalaisille hyvät edellytykset huolehtia omasta terveydestään ja hyvinvoinnistaan. Hyvinvointikertomuksen ja -suunnitelman tavoite on selkeyttää valtuustokausittaiset hyvinvointityön painopisteet ja varmistaa poikkihallinnollisen hyvinvointityön toteuttaminen. Tulosyksikkö on talousarviossa uusi ja siihen on kerätty aiemmin mm. sosiaali- ja terveystoimen tulosalueelle sisältyneet hyvinvoinnin ja terveyden edistämisen määrärahat.

Valtuuston hyväksymät tavoitteet:

Avustusmäärärahat Liikuntapalvelut 25 000 €, Nuorisopalvelut 3 500 €.

Vapaa-aikapalvelut kehittävät viestintäkäytäntöjään ja -kanaviaan sekä tilastointi- ja tiedonkeruumenetelmiään. Liikuntatoimi hyödyntää kunnan verkkosivuja, sosiaalista mediaa ja paikallislehteä aiempaa aktiivisemmin.

Kunnan liikuntareitti ja liikuntapaikkaverkostoa ylläpidetään siten, että kuntalaisilla on hyvät mahdollisuudet harrastaa liikuntaa monipuolisesti ja ympärivuotisesti. Tavoitteena on, että mahdollisimman moni kuntalainen harrastaisi oman terveytensä ja toimintakykynsä kannalta riittävästi liikuntaa.

Toisen liikunnanohjaajan tehtävänkuvan muuttaminen ns. senioriohjaajaksi.

Sivistyspalvelujen kehittämishjelma on valmis ja toimeenpano käynnistetty vuoden 2023 loppuun mennessä.

Toimintaa varten käytettävissä olevat määrärahat (sitova kunnanvaltuustoon nähden).

	TP2021	TA2022	TAE2023 Kj. Esit.	TAE2023 kh	TA2023	TS2024	TS2025
Toimintatulot	103 673	122 343	125 140			110 000	110 000
Toimintamenot	-969 181	-958 442	-1 167 409			-501 768	-502 268
Toimintakate	-865 508	-836 099	-1 042 269			-391 768	-392 268

Tulosalueen perustelut

Tilojen käytön tehokkuus: Liikuntapalvelujen hallinnoimiin tiloihin myönnetään vakiovuoroja liikuntahalliin klo 15-21.45 ja keskeisimpien liikuntatilojen käyttöaste on arki- ja viikonloppu-aikoina 68 %.

Hankkeet

Nro	Hanke	Hankeaika	Kokonaisrahoitus/ anotaan rahoitusta €
1270	Etsivä nuorisotyö	Hankeaika 1.1.2023-31.12.2023	30 000

Henkilöstö	TP2021	TA2022	TA2023	TS2024	TS2025
Etsivä nuorisotyöntekijä	1	1	1		
Hyvinvointikoordinaattori	1	1	1	1	1
Liikunnanohjaaja	2	2	2	2	2
Liikunta-alueiden hoitaja	-	1			
Liikuntapaikkojen hoitaja	2	2	2	2	2
Nuoriso-ohjaaja	1	1	1	1	1

Suoritteet, käyntikerrat	TP2020	TP2021	TA2022	TA2023	TS2024	TS2025
Kuntosali	13 058	10 431	15 000	18 000	18 000	20 000
Liikuntahalli	14 000	13 000	18 000	23 000	23 000	23 000
Kylmänveden uinnit	1 910	1 627	2 000	2 800	2 800	3 000
Nuorisotila	4 709	4 027	4 500	5 000	5 000	5 200

INTIME/Talouden Suunnitelu		123 2Tulosalue: 620 Vapaa-aikapalvelut					
Selite	Tp 2021	Ta 2022	Valmistelija	Kj esitys	Khall	Ts 2024	Ts 2025
TULOSLASKELMA							
TOIMINTATUOTOT							
Myyntituotot	38 682	84 000	69 000	69 000		65 000	65 000
Maksutuotot							
Tuet ja avustukset	40 107	30 343	41 140	41 140		30 000	30 000
Muut toimintatuotot	24 884	8 000	15 000	15 000		15 000	15 000
	103 673	122 343	125 140	125 140		110 000	110 000
Valmistus omaan käyttöön							
TOIMINTAKULUT							
Henkilöstökulut							
Palkat ja palkkiot	-217 672	-257 827	-289 800	-295 800		-299 200	-299 200
Henkilösivukulut							
Eläkekulut	-48 261	-55 732	-71 627	-82 673		-73 897	-74 549
Muut henkilösivukulut	-7 321	-9 538	-10 721	-10 943		-11 069	-11 069
Palvelujen ostot	-214 584	-194 593	-192 883	-198 383		-196 426	-200 074
Aineet,tarvikkeet, tavarat							
Ostot tilikauden aikana	-27 605	-28 250	-48 000	-51 000		-47 000	-47 500
Varast. lis (+) tai väh(-)							
Avustukset	-12 250	-12 250	-12 250	-28 500		-12 250	-12 250
Muut toimintakulut	-441 488	-400 252	-496 610	-500 110		-511 350	-526 534
	-969 181	-958 442	-1 121 891	-1 167 409		-1 151 192	-1 171 176
TOIMINTAKATE	-865 508	-836 099	-996 751	-1 042 269		-1 041 192	-1 061 176

TEKNISET PALVELUT

Yhdyskuntapalvelut

Palvelusuunnitelma:

Yhdyskuntapalvelujen tulosalue muodostuu kuudesta tulosityksiköstä, jotka ovat mittaustoimi, liikenneväylät, yleiset alueet, jätehuolto, vesi- ja viemärlaitos ja varikko.

Mittaustoimi

Mittaustoimen tulosityksikön tehtäviin kuuluvat mm. Kaavoitukseen, tonttijakoon ja kiinteistöjen muodostamiseen liittyvät kunnan tehtävät ja paikkatietoihin liittyvät palvelut, joihin lukeutuvat muun muassa kantakartan ylläpitäminen, osoitteiston ylläpitäminen sekä kartta- ja rajapintapalvelut. Tulosityksikkö tekee muun muassa kantakarttaan, opaskarttaan, rakennusvalvontaan, kaavoitukseen ja infrastruktuuriin liittyviä mittauksia.

Liikenneväylät

Tulosityksikön tehtävänä on asemakaava-alueella olevien katujen hoito ja ylläpito, jolla varmistetaan eri käyttäjäryhmille tarvittava palvelutaso. Huonokuntoisia päällysteitä paikataan ja uusia kohteita esitetään investointiohjelmaan. Talvihoitoa suoritetaan valittujen urakoitsijoiden suorittamana, solmittujen urakkasopimusten palvelutason mukaisesti ja osin talvihoidon palveluita tuotetaan myös itse.

Yleiset alueet

Yleisten alueiden tulosityksikkö vastaa puistojen, retkeilyalueiden, leikkipaikkojen, torin, venevalkamien, matonpesupaikkojen sekä muiden yleisten alueiden hoidosta ja kehittämisestä, Hoidon ja ylläpidon piiriin kuuluu viheralueiden lisäksi puistometsät, kunnan kiinteistöjen piha-alueet ja erityiskohteet kuten istutukset.

Jätehuolto

Jätehuolto käsittää litin kunnan suljettujen kaatopaikkojen ympäristöluvan mukaisen jälkitarkkailun sekä lumen- ja maankaatopaikkojen ylläpidon sekä romuajoneuvoihin liittyvät tehtävät.

Vesi- ja viemärlaitos

Tulosityksikkö valmistautuu siihen, että uudessa toimintamallissa vesi- ja viemärlaitoksen hoitaminen tulisi kunnan omalle vastuulle vuoden 2024 alusta lukien yhtiön ja Lahti Aquan välisen konsessiosopimuksen siirtäessä samalla kunnalle. Tulosityksikköön kuuluu myös kunnan hulevesien hallinnan kokonaisuuden suunnittelu- ja toteutustehtävät yhteistyössä liikenneväylien ja yleisten alueiden tulosityksiköiden kanssa.

Varikko

Varikko-tulosityksikkö tuottaa palveluita teknisen toimialan toiminnoille, muille hallintokunnille ja kuntakonsernin yhtiöille. Varikko myy tarvittaessa palveluita rajoitetussa määrin myös tiekunnille ja muille ulkoisille asiakkaille.

Valtuuston hyväksymät tavoitteet:

Teknisten palvelujen palvelu- hankintastrategiasta johdettuja toimenpiteitä toteutuksessa vähintään 3 kappaletta

Katuverkon korjaussuunnitelma laadittu PTS:n pohjalta

Hulevesien yleissuunnitelma laadittu

Kunta osallistuu aktiivisesti ylikunnallisiin hankkeisiin

Asiakastyytyväisyys palveluihin samalla tasolla tai parempi kuin v. 2022

Toimintaa varten käytettävissä olevat määrärahat (sitova kunnanvaltuustoon nähden).

	TP2021	TA2022	TAE2023 Kj. esit.	TAE2023 kh	TA2023	TS2024	TS2025
Toimintatulot	437 770	396 700	416 300				
Toimintamenot	-1 618 590	-1 444 963	-1 894 027				
Toimintakate	-1 180 820	-1 048 263	-1 477 727				

Tulosalueen perustelut

Kunnalla on hoidettavana mm. noin 49 kilometriä katuverkkoa ja noin 13 km kevyen liikenteen väyliä, 13 hehtaaria hoidettuja puistoja, 9 leikkikenttää ja 1 liikuntapuisto, 3 matonpesupaikkaa, 3 venevalkamaa ja 6 rantautumispaikkaa, 6 veneenlaskupaikkaa ja 5 vierasvene-/laivalaituria. Hoidettavien alueiden määrä on kasvanut vuosittain.

Yleiset alueet hoidetaan pääosin omalla henkilöstöllä ja kalustolla. Kesäisin apuna käytetään kausityöntekijöitä, pääasiassa työllistettyjä.

Kunnalla on katujen, yleisten alueiden ja kiinteistöjen hoitoon ja kuljetuksiin omaa lisälaitteilla varustettua ajoneuvo-kalustoa kevyt kuorma-auto, kaksi traktoria, umpipakettiauto, kaksi avolavapakettiautoa, neljä ajettavaa ruohonleikkuria ja pienkalustoa. Yksityisen sektorin tuottamia palveluita käytetään oman kaluston rinnalla tarpeen / vuosisopimusten mukaan mm. kaivuu-, auraus- ja hiekoitustöissä. Konetyön lisäksi kuljettajat tekevät myös muita töitä.

Henkilöstö	TP2021	TA2022	TA2023	TS2024	TS2025
Autonkuljettaja	1	1	1	1	1
Kartoittaja	1	1	1	1	1
Paikkatietoinsinööri	1	1	1	1	1
Palvelusihteeri	1	1	1	1	1
Kausityöntekijät, yleiset alueet	4	4	4	4	4
Rakennusmestari	1	1	1	1	1
Tekninen johtaja	1	1	1	1	1
Traktorinkuljettaja, kuljettaja	2	2	2	2	2
Ulkoalueiden esimies	1	1	1	1	1
Ulkoaluetöntekijä	3	3	3	3	3
Yhdyskuntainsinööri	-	0,12	1	1	1

INTIME/Talouden Suunnittelu		123 2Tulosalue: 700 Yhdyskuntapalvelut					
Selite	Tp 2021	Ta 2022	Valmistelija	Kj esitys	Khall	Ts 2024	Ts 2025
TULOSLASKELMA							
TOIMINTATUOTOT							
Myyntituotot	239 326	213 300	224 300	224 300		230 560	237 002
Maksutuotot	127 802	87 100	102 000	102 000		1 469 300	1 518 200
Tuet ja avustukset	35 065	45 600	55 000	55 000		64 700	41 900
Muut toimitatuotot	35 577	50 700	35 000	35 000		36 500	38 000
	437 770	396 700	416 300	416 300		1 801 060	1 835 102
Valmistus omaan käyttöön							
TOIMINTAKULUT							
Henkilöstökulut							
Palkat ja palkkiot	-423 283	-470 300	-529 600	-533 600		-542 900	-552 200
Henkilösivukulut							
Eläkekulut	-134 939	-135 903	-105 029	-112 727		-107 730	-109 743
Muut henkilösivukulut	-13 430	-17 401	-19 595	-19 743		-20 085	-20 432
Palvelujen ostot	-712 974	-551 980	-839 976	-839 976		-1 463 526	-1 551 840
Aineet, tarvikkeet, tavarat							
Ostot tilikauden aikana	-171 964	-108 000	-156 200	-156 200		-316 348	-252 700
Varast. lis (+) tai väh(-)							
Avustukset	-96 639	-100 000	-160 000	-160 000			
Muut toimintakulut	-65 361	-61 379	-71 781	-71 781		-75 134	-77 192
	-1 618 590	-1 444 963	-1 882 181	-1 894 027		-2 525 723	-2 564 107
TOIMINTAKATE							
	-1 180 820	-1 048 263	-1 465 881	-1 477 727		-724 663	-729 005

Kiinteistöpalvelut

Palvelusuunnitelma:

Kiinteistöpalvelujen tulosalue muodostuu kahdesta tuloyksiköstä, jotka ovat toimitilat ja maa- ja metsätilat

Toimitilat

Tuloyksikkö huolehtii kunnan omistamista rakennuskiinteistöistä ja niihin liittyvistä tilapalveluista ja rakennuttamispalveluista. Strategisena tehtävänä on huolehtia, että kunnan hallinnassa olevat tilat ovat terveelliset, turvalliset sekä taloudelliset. Tuloyksikkö vastaa myös kunnan suoraan omistamien asuntojen vuokraustoiminnasta.

Maa- ja metsätilat

Maa- ja metsätilat tuloyksikkö hallinnoi kunnan omistamia talousmetsiä ja peltoalueita. Metsien hoidossa noudetaan kulloinkin voimassa olevaa metsäsuunnitelmaa. Metsien hoidon vastuhenkilö on tekninen johtaja.

Valtuuston hyväksymät tavoitteet:

Kiinteistöjen energiankulutusta on pienennetty vuoden 2022 tasosta.

litin kunnan omistamien ja palvelukäytössä säilyvien kiinteistöjen osalta laaditaan suunnitelma sähkö- ja hybridiautojen latausmahdollisuuksien parantamisesta.

Kunnan metsäomaisuutta hoidetaan tuottavasti ja kestävänsä metsänhoidon periaatteiden mukaisesti.

Kunnan metsäsuunnitelman uudistaminen kilpailutetaan ensimmäisen vuosipuoliskon aikana ja metsäsuunnitelma päivitetään uuden metsästrategian mukaiseksi vuoden 2023 loppuun mennessä.

Kunnan metsienhoidon palveluhankinnat kilpailutetaan toisen vuosipuoliskon aikana.

Toimintaa varten käytettävissä olevat määrärahat (sitova kunnanvaltuustoon nähden).

	TP2021	TA2022	TAE2023 Kj. Esit.	TAE2023 kh	TA2023	TS2024	TS2025
Toimintatulot	3 532 019	3 392 923	3 487 344				
Toimintamenot	-1 973 309	-1 994 602	-2 430 023				
Toimintakate	1 558 710	1 398 321	1 057 321				

Tulosalueen perustelut

Henkilöstö	TP2021	TA2022	TA2023	TS2024	TS2025
Kiinteistömestari	1	1	1	1	1
Kausityöntekijät, kiinteistönhoito	0,5	0,5	0,5	0,5	0,5
Kiinteistönhoitaja	5	5	5	5	5

INTIME/Talou-		123 2Tulosalue: 710 Kiinteistöpalvelut					
den Suunnit-							
telu							
Selite	Tp 2021	Ta 2022	Valmistelija	Kj esitys	Khall	Ts 2024	Ts 2025
TULOSLAS-							
KELMA							
TOIMINTA-							
TUOTOT							
Myyntituotot	435 283	344 600	297 600	297 600		298 000	318 000
Maksutuotot							
Tuet ja avus-	3 353						
tukset							
Muut toimin-							
tatuotot	3 093 383	3 048 323	3 189 744	3 189 744		3 276 363	3 367 410
	3 532 019	3 392 923	3 487 344	3 487 344		3 574 363	3 685 410
Valmistus							
omaan käyt-							
töön							
TOIMINTAKU-							
LUT							
Henkilöstöku-							
lut							
Palkat ja palk-							
kiot	-218 862	-260 715	-259 200	-264 200		-269 400	-274 700
Henkilösivuku-							
lut							
Eläkekulut	-65 960	-69 790	-60 510	-69 382		-62 748	-64 147
Muut henki-							
lösivukulut	-6 886	-9 646	-9 590	-9 775		-9 968	-10 164
Palvelujen os-							
tot	-695 524	-666 711	-844 716	-894 716		-697 126	-724 712
Aineet,tarvik-							
keet, tavarat							
Ostot tilikau-							
den aikana	-924 621	-931 900	-1 126 700	-1 126 700		-1 149 200	-1 178 200
Varast. lis (+)							
tai väh(-)							
Avustukset							
Muut toimin-							
takulut	-61 456	-55 840	-65 250	-65 250		-70 800	-72 800
	-1 973 309	-1 994 602	-2 365 966	-2 430 023		-2 259 242	-2 324 723
TOIMINTA-							
KATE							
	1 558 710	1 398 321	1 121 378	1 057 321		1 315 121	1 360 687

Rakentamis- ja ympäristöpalvelut

Palvelusuunnitelma:

Rakentamis- ja ympäristöpalvelujen tulosalue muodostuu kolmesta tulosyksiköstä, jotka ovat rakennusvalvonta, ympäristöterveydenhuolto ja ympäristönsuojelu.

Rakennusvalvonta

Tulosyksikön tehtävänä on maankäyttö- ja rakennuslain ja -asetuksen nojalla annettujen määräysten ja ohjeiden valvonta, sekä rakentamisen neuvonta. Rakennusvalvonta toteutetaan kunnan omana toimintana. Painopisteenä on jatkuvasti laadukkaiden, luotettavien ja oikein mitoitettujen viranomaispalvelujen tuottaminen kunnassa.

Ympäristöterveydenhuolto

Ympäristöterveydenhuollon lakisääteiset palvelut tuottaa seudullisesti Hollolan kunta Asikkalan, Hartolan, Iitin, Kärkölän, Padasjoen ja Sysmän kunnille sekä Heinolan ja Orimattilan kaupungeille. Yhteisenä toimielimenä on Hollolan ympäristöterveyslautakunta.

Ympäristönsuojelu ja maa-ainesvalvonta

Oman tulosyksikön muodostava ympäristönsuojelu on järjestetty ostopalvelusopimuksella yhteistyössä Heinolan kaupungin kanssa. Iittiin on osoitettu oma ympäristönsuojelutarkastaja. Tulosyksikköön kuuluvat myös kunnan maa-ainesvalvonnan tehtävät.

Iitin kunnalla on oma viranomaislautakunta, jonka tehtävänä on käsitellä ne asiat, jotka lakien mukaan tulee käsitellä monijäsenisessä toimielimessä, joka ei voi olla kunnanhallitus. Lautakunta ei käsittele muita tähän tulosalueeseen liittyviä asioita.

Valtuuston hyväksymät tavoitteet:

Vuoden 2023 lopussa avoimia hakemuksia lupapisteessä korkeintaan 30 kappaletta

Rakennusjärjestyksen uudistaminen vastaamaan uutta rakentamislakia käynnistetään vuoden 2023 aikana.

Rakennusrekisterin virheellisiä tietoja korjataan ja puutteita täydennetään aktiivisesti osana päivittäistä työtä.

Iitin kunta osallistuu aktiivisesti PIKU-hankkeeseen (pienien kuntien ilmastotyö)

Toimintaa varten käytettävissä olevat määrärahat (sitova kunnanvaltuustoon nähden).

	TP2021	TA2022	TAE2023 K: esit.	TAE2023 kh	TA2023	TS2024	TS2025
Toimintatulot	116 695	108 400	109 000				
Toimintamenot	-1 024 363	-925 758	-394 458				
Toimintakate	-907 668	-947 672	-285 458				

Tulosalueen perustelut

Ympäristöterveydenhuollon (elintarvikevalvonta, eläinlääkintähuolto, terveydensuojelu) järjestäminen siirtyy vuoden 2022 lopussa Päijät-Hämeen hyvinvointikuntayhtymältä Hollolan kunnalle, joka toimii vastuukuntana 1.1.2023 alkaen. Yhteiseksi toimielimeksi muodostetaan ympäristöterveyslautakunta.

Pelastustoimen järjestäminen siirtyy kunnilta hyvinvointialueiden vastuulle 1.1.2023 alkaen.

Valtioneuvosto on 15.9.2022 antanut eduskunnalle esitykset rakentamislainsäädännön, maankäyttö- ja rakennuslain muutokseksi sekä laiksi rakennetun ympäristön tietojärjestelmästä. Lakien on tarkoitus astua voimaan 1.1.2024.

Henkilöstö	TP2021	TA2022	TA2023	TS2024	TS2025
Palvelusihteeri	1	1	1	1	1
Rakennustarkastaja	1	1	1	1	1

INTIME/Talouden Suunnittelu		123 2Tulosalue: 780 Rakentamis- ja ympäristöpalvelut					
Selite	Tp 2021	Ta 2022	Valmistelija	Kj esitys	Khall	Ts 2024	Ts 2025
TULOSLASKELMA							
TOIMINTATUOTOT							
Myyntituotot	5 669	2 000	2 000	2 000			
Maksutuotot	111 026	106 400	107 000	107 000			
Tuet ja avustukset							
Muut toiminnot							
Muut toiminnot	116 695	108 400	109 000	109 000			
Valmistus omaan käyttöön							
TOIMINTAKULUT							
Henkilöstökulut							
Palkat ja palkkiot	-79 889	-96 400	-98 800	-100 800			
Henkilösivukulut							
Eläkekulut	-22 378	-22 232	-21 652	-25 001		-5 533	-5 699
Muut henkilösivukulut	-2 480	-3 371	-3 455	-3 529			
Palvelujen ostot	-912 297	-925 758	-255 107	-255 107		-202 497	-207 390
Aineet, tarvikkeet, tavarat							
Ostot tilikauden aikana	-480	-2 350	-1 450	-1 450			
Varast. lis (+) tai väh(-)							

Avustukset						
Muut toimintakulut	-6 839	-5 961	-8 571	-8 571	-8 210	-8 456
	-1 024 363	-1 056 072	-389 035	-394 458	-216 240	-221 545
TOIMINTAKATE	-907 668	-947 672	-280 035	-285 458	-216 240	-221 545

Tuloslaskelmaosa

Tuloslaskelmaosassa seurattavia määrärahoja ja tuloarvioita ovat verotulot, valtionosuudet, rahoitustulot ja -menot sekä satunnaiset erät.

Määrärahat ja tuloerät

	TP 2021	TA 2022	TA 2023	TS 2024	TS 2025
Verotulot	26 237 785	26 063 000	14 500 000	14 000 000	14 500 000
Kunnallisvero	21 174 306	21 650 000	10 200 000	9 800 000	10 200 000
Yhteisövero	2 049 456	1 435 000	1 200 000	1 100 000	1 200 000
Kiinteistövero	3 014 023	2 978 000	3 100 000	3 100 000	3 100 000
Valtionosuudet	18 041 405	18 819 960	3 905 000	3 900 000	3 800 000
Rahoitustuotot ja -kulut	52 519	-37 000	-40 000	-40 000	-40 000
Korkotuotot	0	3 000	0	0	0
Muut rahoitustuotot	92 625	20 000	20 000	20 000	20 000
Korkokulut	-29 856	-50 000	-50 000	-50 000	-50 000
Muut rahoituskulut	-10 251	-10 000	-10 000	-10 000	-10 000

Verotulot

Kunnallisveron ja yhteisöveron maksuunpanot verovuositain:

Verovuosi	2021e*	2020	2019	2018	2017
Kunnallisvero	**	21 034 138	20 422 184	19 928 480	19 247 008
Yhteisövero	**	1 672 780	1 315 521	1 402 164	-
Kiinteistövero	3 011 958	3 046 339	2 956 692	2 479 834	2 487 347

* 2021 tiedot ennakkotietoja. Yhteisövero tieto puuttuu veronsaajien tietopalvelusta vuodelta 2017

** Verovuoden 2021 lopulliset verotuksen tiedot valmistuvat marraskuun alkupuolella

	2020	2021	2022	TA 2023	TS 2024	TS 2025
Tuloveroprosentti *	21,25	21,25	21,25	8,61	8,61	8,61
Kiinteistöveroprosentit						
yleinen	1,15	1,15	1,15	1,15	1,15	1,15
vakituinen asuminen	0,65	0,65	0,65	0,65	0,65	0,65
muu asuminen	1,25	1,25	1,25	1,25	1,25	1,25
voimalaitokset	3,10	3,10	3,10	3,10	3,10	3,10

* SOTE-uudistus alentaa kuntien kunnallisveroprosenttia tasasuuruiseksi 12,64%-yksikköä. Iitin veroprosentti 21,25 – 12,64 = 8,61

Verotulot	TP 2021	TA 2022	TA 2023	TS 2024	TS 2025
Kunnallisvero	21 174 306	21 650 000	10 200 000	9 800 000	10 200 000
Yhteisövero	2 049 456	1 435 000	1 200 000	1 100 000	1 200 000
Kiinteistövero	3 014 023	2 978 000	3 100 000	3 100 000	3 100 000
Yhteensä	26 237 785	26 063 000	14 500 000	14 000 000	14 500 000
Muutos edell.	3,4%	-0,6%	-44,4%	-3,4%	3,6%

Valtionosuudet	TP 2021	TA 2022	TA 2023	TS 2024	TS 2025
Peruspalvelujen valtionosuus	15 333 572	15 950 818	3 400 000	3 400 000	3 300 000
Veromenetysten kompensatiot	3 395 289	3 769 142	1 200 000	1 200 000	1 200 000
Muut opet. ja kulttuurit. valt. os.	-687 456	-900 000	-695 000	-700 000	-700 000
Harkinnanvarainen valtionosuus					
Yhteensä	18 041 405	18 819 960	3 905 000	3 900 000	3 800 000
Muutos edell.					

*Peruspalvelujen valtionosuutta muutetaan merkittävästi SOTE-uudistuksen yhteydessä.

TUOSLASKELMA	TP 2021	TA 2022	TA 2023	TS 2024	TS 2025
TOIMINTATUOTOT	8 122 197	6 937 866	7 018 995	7 360 000	7 730 000
Myyntituotot	3 801 815	2 948 900	2 889 361	3 035 000	3 190 000
Maksutuotot	559 138	533 200	520 000	545 000	570 000
Tuet ja avustukset	480 737	332 893	364 240	380 000	400 000
Muut toimintatuotot	3 280 507	3 122 873	3 245 394	3 400 000	3 570 000
TOIMINTAKULUT	-47 876 455	-50 147 356	-23 298 412	-24 185 000	-25 080 000
Henkilöstökulut	-10 569 021	-11 286 221	-11 588 598	-11 950 000	-12 310 000
Palkat ja palkkiot	-8 170 488	-8 759 550	-9 164 920	-9 450 000	-9 740 000
Henkilösivukulut	-2 398 533	-2 526 671	-2 423 678	-2 500 000	-2 570 000
Eläkekulut	-2 131 956	-2 205 562	-2 088 245	-2 150 000	-2 210 000
Muut henkilösivukulut	-266 577	-321 109	-335 433	-350 000	-360 000
Palvelujen ostot	-32 381 827	-34 060 892	-6 022 420	-6 325 000	-6 650 000
Aineet, tarvikkeet, tavarat	-1 780 798	-1 704 050	-2 142 000	-2 250 000	-2 360 000
Avustukset	-896 449	-920 250	-956 700	-1 010 000	-1 060 000
Muut toimintakulut	-2 248 360	-2 175 943	-2 588 694	-2 650 000	-2 700 000
TOIMINTAKATE	-39 754 258	-43 209 490	-16 279 417	-16 825 000	-17 350 000
Verotulot	26 237 785	26 063 000	14 500 000	14 000 000	14 500 000
Valtionosuudet	18 041 405	18 819 960	3 905 000	3 900 000	3 800 000
Rahoitustuotot ja -kulut	52 519	-37 000	-40 000	-55 000	-55 000
Korkotuotot	0	3 000	0	0	0
Muut rahoitustuotot	92 625	20 000	20 000	15 000	15 000
Korkokulut	-29 856	-50 000	-50 000	-60 000	-60 000
Muut rahoituskulut	-10 251	-10 000	-10 000	-10 000	-10 000
VUOSIKATE	4 577 451	1 636 470	2 085 583	1 020 000	895 000
Suunn. mukaiset poistot	-1 662 328	-1 599 215	-1 700 000	-1 760 000	-1 850 000
Satunnaiset tulot	0	0			
Satunnaiset kulut	0	0			
TILIKAUDEN TULOS	2 915 123	37 255	385 583	-740 000	-955 000
Poistoeron lis.(-)tai väh.(+)	69 829	70 000	70 000	70 000	70 000
TILIKAUDEN YLIJÄÄMÄ (ALIJÄÄMÄ)	2 984 951	107 255	455 583	-670 000	-885 000

Tunnusluvut	TP 2021	TA 2022	TA 2023	TS 2024	TS 2025
Asukasmäärä	6 557	6 600	6 500	6 500	6 500
Toimintatulot/toimintamenot, %	17,0	13,8	30,1	30,4	30,8
Vuosikate/poistot, %	275,4	102,3	122,7	58,0	48,4

Vuosikate, €/asukas	698	248	321	157	138
Kertynyt ylijäämä, €	5 583 251	5 690 506	6 146 089	5 476 089	4 591 089
Kertynyt ylijäämä, €/as.	851	862	946	842	706

Investointiosa

Investointiohjelma 2021-2030

Investointiohjelma koostuu kuudesta kokonaisuudesta. Erillisinä hankeryhminään esitetään:

1. Kiinteä omaisuus

Kiinteään omaisuuteen budjetoidaan maa-alueiden myynnit sekä alueiden ostot. Tarkastelujaksolla varaudutaan kasvattamaan maanhankintaa, jossa kunnan asunto- ja yritystonttituotannon tarpeisiin pyritään hankkimaan maata 2020-luvun lopun ja 2030-luvun rakentamishankkeiden turvaamiseksi. Vuoden 2023 aikana valmisteltava maapoliittinen ohjelma antaa tähän tarkemmat suunta-
linjat. Toistaiseksi kiinteä omaisuus esitetään yleisluonteisena määrärahavarauksena.

2. Talonrakennus

Talonrakennuksen investoinnit jaetaan sitovan kokonaisuuden sisällä informatiivisesti erillisiin hankkeisiin. Pohjan näille investoineille muodostaa syksyllä 2022 hyväksytty kiinteistöselvitys. Investoinnit sisältävät kunnan omistaman rakennuskannan korjaukset, joilla ylläpidetään kiinteistön arvoa ja kuntoa sekä uudishankkeet, joilla tuotetaan vanhat tilat korvaavia tai kokonaan uusia tiloja

3. Julkinen käyttöomaisuus

Julkisen käyttöomaisuuden rakentamishjelma on eritelty informatiivisesti hankekohtaisesti. Näihin investointeihin kuuluvat olemassa olevien rakenteiden ylläpito sekä perusparannukset ja kunnan vetovoiman lisäämiseen liittyvien alueiden ja muiden hankkeiden kunnallistekniikan uusrakentaminen.

4. Irtain omaisuus

Irtaimistoinvestointeihin kuuluvat investoinnit koneisiin, kalustoon ja laitteisiin sekä aineettomiin hyödykkeisiin kuten tietojärjestelmiin. Irtaimistoinvestointeja seurataan tulosalueittain.

5. Osakkeet ja osuudet

Osakkeet ja osuudet koostuvat suunnitelluista osakkeiden ja osuuksien merkitsemisestä tai kunnan omistamien osakkeiden (esim. asunto-osakkeet) myynneistä. Toistaiseksi ei esitetä erillistä myyntitavoitetta vaan myynnit harkitaan tarkoituksenmukaisuus periaatteella.

6. Muut pitkävaikutteiset menot

Muihin pitkävaikutteisiin menoihin varaudutaan investointiohjelmassa mm. muiden toteuttamien, mutta kunnan rahoitusosuutta edellyttävien hankkeiden osalta silloin, kun kyseessä on useamman kuin yhden tilikauden ajan vaikuttavista kohteista.

Investointiosassa sitovia ovat hankeryhmien (Kiinteä omaisuus, Talonrakennus, Julkinen käyttöomaisuus, osakkeet ja osuudet sekä muut pitkävaikutteiset menot) nettomääräraha. Hankeryhmässä Irtain omaisuus sitova on tulosaluekohtainen nettomääräraha.

Rahoitusosuudet	18	49	30	543	0	0	0	0	0
Menot	1818	2795	4215	5070	6900	9400	1500	1500	1500
Netto	-1800	-2746	-4185	-4527	-6900	-9400	-1500	-1500	-1500

TALONRAKENNUS

	2022	2023	2024	2025	2026	2027	2028	2029	2030
TALONRAKENNUS									
Luovutusvoitot	0	0	0	0	0	0	0	0	0
Menot	748	1370	3170	2310	5400	7800	0	0	0
Netto	-748	-1370	-3170	-2310	-5400	-7800	0	0	0

Hankekohtainen erittely

Perusparannukset

Palvelukeskuksen vanhan puolen vesijohtojen ja rakenteiden saneeraus	140	200							
Kausalan koulun peruskorjaus						300			
Kirjaston peruskorjaus ja tilamuutokset		150	750						
Peltohiiren päiväkodin laajennus ja tilamuutokset		200	250						
Kunnantalon katon korjaus		80							
Vanhan kunnantalon peruskorjaus		200	1500	2100					
Pikku-Vieterin päiväkodin jäähdytys									
Vuolenkosken lämpökeskuksen uudistaminen		100							
Jokue, Makasiinin ja veteraanimajan rakennukset (uusi)		20							

Korvaus-/uusinvestoinnit

Iitin koulukampus		20	170	210	5400	7500			
Vuolenkosken päiväkoti		400	500						

JULKINEN KÄYTTÖMAISUUS

	2022	2023	2024	2025	2026	2027	2028	2029	2030
JULKINEN KÄYTTÖMAISUUS									
Rahoitusosuudet	18	49	30	33	0	0	0	0	0
Menot	900	940	810	1500	1370	1470	1370	1370	1370
Netto	-882	-891	-780	-1467	-1370	-1470	-1370	-1370	-1370

Hankekohtainen erittely

Kadunrakennus

Sorronniemen tiestö			210						
Karjalaistien peruskorjaus		150							
Tarkennettavat kohteet (pts:n mukaan)		500		700	500	1200	1300	1300	1300
Saneeraussuunnitelmia ja pieniä korjauksia 2023									
Aholanpellon katusaneeraus yht. 530 t. euroa			450	80					
Eerolantie v. 2025 - 26, 600 t euroa				500	100				
Uuden koulun katujärjestelyt 2026 - 2027, 900 t euroa				20	700	200			
Säyhtee, metsäautotiet rantatonteille (uusi)		25							

Päällystys, valaistus ja liikenneturvallisuuskohteet

Pyöräilypysäköinti		90							
Päällystyskohteet (erillisen suunnitelman mukaan)		50	50	70	70	70	70	70	70

Yleiset alueet

Keskustan viihtyisyyskohteet		30							
Rantautumis- ja laituri paikkojen kehittäminen		20							
Jokue, Makasiinin ja veteraanimajan piha-alue (uusi)		20							

Liikunta-alueet

Padel-kentät	20		
Heinlahden uimaranta	35		
Skeittialueen perusparannushanke		100	
Urheilukentän perusparannus			130

Vesihuoltolaitos

Hulevesien hallinta (kadunrakentamiseen sisällymätön)

IRTAIN OMAISUUS

	2022	2023	2024	2025	2026	2027	2028	2029	2030
IRTAIN OMAISUUS									
Luovutusvoitot	0	0	0	0	0	0	0	0	0
Menot	120	385	55	230	30	30	30	30	30
Netto	-120	-385	-55	-230	-30	-30	-30	-30	-30
Hankekohtainen erittely tulosalueittain									
Kehittämispalvelut									
Verkkosivujen uudistus		40							
Sisäiset palvelut									
Sähköinen arkistointi		30							
Keskuskeittiön laitteet		20							
Koulutuspalvelut									
Perusopetuksen kalustetäydennykset		15							
Varhaiskasvatus									
Varhaiskasvatuksen kalustetäydennykset		15							
Kirjasto- ja kulttuuripalvelut									
Kirjaston kalustetäydennykset		15							
Kirjaston uudiskalusteet				100					
Vapaa-aikapalvelut									
Ravilinnan urheilukenttien varusteet		20							
Mönkijä			25						
Yhdyskuntapalvelut									
Traktori		100							
Traktori		100							

Kunnantalon kalusteet			100					
Kalusto ja muu irtain omaisuus	30	30	30	30	30	30	30	30

OSAKKEET JA OSUUDET

	2022	2023	2024	2025	2026	2027	2028	2029	2030
Osakkeet ja osuudet									
Luovutusvoitot	0	0	0	0	0	0	0	0	0
Menot	0	0	0	0	0	0	0	0	0
Netto	0	0	0	0	0	0	0	0	0

Kohdekohtainen erittely

MUUT PITKÄVAIKUTTEISET MENOT

	2022	2023	2024	2025	2026	2027	2028	2029	2030
MUUT PITKÄVAIKUTTEISET MENOT									
Rahoitusosuudet	0	0	0	510	0	0	0	0	0
Menot	0	0	80	930	0	0	0	0	0
Netto	0	0	-80	-420	0	0	0	0	0

Hankekohtainen erittely

Osuus kevyen liikenteen väylästä Mullikkamäki-Sorronniemenkatu				850					
Nopeiden tietoliikenneyhteyksien kehittäminen kunnan alueella			80	80					

Rahoitusosa

Rahoitusosassa valtuusto päättää, mitkä rahoitusosan erät ovat sitovia määrärahoja ja tuloarvioita. Esimerkiksi antolainojen ja lainakannan muutosten osalta määritellään valtuustoon nähden sitova taso.

Sitovat määrärahat ja tuloarviot:

	TP 2021	TA 2022	TAE 2023	TS 2024	TS 2025
Antolainojen lisäykset		300 000			
Antolainojen vähennykset					
Pitkäaikaisten lainojen lisäys	0	2 100 000		2 000 000	4 500 000
Pitkäaikaisten lainojen vähennykset	-1 553 296	-1 042 896	-1 042 896	-1 100 000	-1 200 000

Muut maksuvalmiusmuutokset:

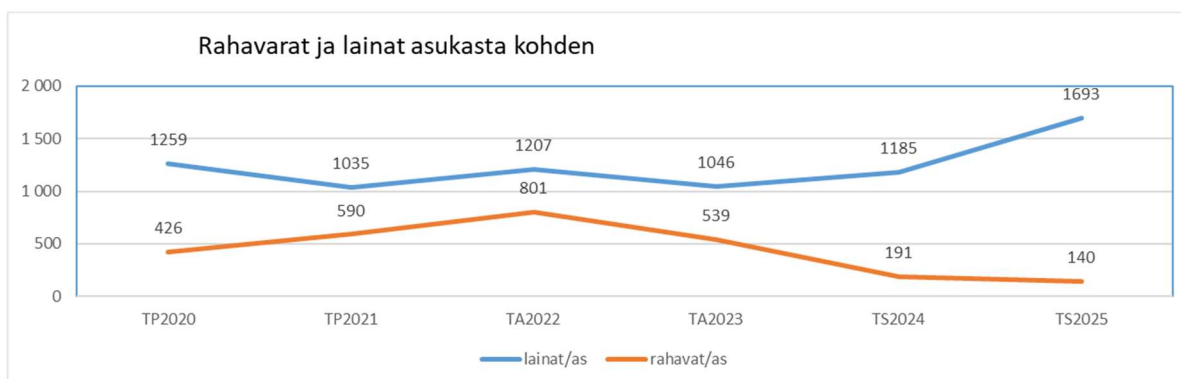
- Ei muita maksuvalmiusmuutoksia. Mahdolliset lyhytaikaiset Leader-rahoitukseen liittyvät tilapäislainat kunnanhallituksen päätöksellä kassavaroista.
- Perustuu oletuksiin; 2022 otetaan lainaa 2,1M€, TAE23 ei oteta lainaa. TS24 otetaan lainaa 2 M€ ja TS25 4,5M€

Rahoituslaskelma	TP 2021	TA 2022	TAE 2023	TS 2024	TS 2025
Toiminnan rahavirta					
Vuosikate	4 577 451	1 636 470	2 085 583	1 020 000	895 000
Tulorahoituksen korjaukset	-89 251				
Satunnaiset erät					
Investointien rahavirta					
Investointimenot	-2 992 343	-1 733 000	-2 795 000	-4 215 000	-5 070 000
Rahoitusosuudet investointeihin	2 118 414	78 000	49 000	30 000	543 000
Pysyvien vastaavien hyödykkeiden luovutustulot käyttöön. Lahjoitukset	261 341				
Toiminnan ja investointien rahavirta	3 875 612	-18 530	-660 417	-3 165 000	-3 632 000
Rahoituksen rahavirta					
Antolainauksen muutokset					
Antolainauksen lisäykset		300 000			
Antolainauksen vähennykset					
Lainakannan muutokset					
Pitkäaikaisten lainojen lisäys		2 100 000	0	2 000 000	4 500 000
Pitkäaikaisten lainojen vähennys	-1 553 296	-1 042 896	-1 042 896	-1 100 000	-1 200 000
Lyhytaikaisten lainojen muutos					
Muut maksuvalmiuden muutokset	-1 276 350		0		
Rahoituksen rahavirta	-2 829 646	1 357 104	-1 042 896	900 000	3 300 000
Rahavarojen muutos	1 045 965	1 338 574	-1 703 313	-2 265 000	-332 000
Rahavarat 31.12.	3 868 795	5 207 370	3 504 057	1 239 057	907 057

Rahavarat 1.1.	2 822 830	3 868 795	5 207 370	3 504 057	1 239 057
----------------	-----------	-----------	-----------	-----------	-----------

Tunnusluvut	TP 2021	TA 2022	TAE 2023	TS 2024	TS 2025
Toiminnan ja investointien rahavirran kertymä 5 vuodelta, €	6 581 016				
Investointien tulorahoitus, %	523,8	98,9	75,9	24,4	19,8
Lainanhoitokate	2,9	1,5	2,0	0,9	0,8
Kassan riittävyys	29	35	55	84	52

	TP 2021	TA 2022	TAE 2023	TS 2024	TS 2025
Lainakanta	6 787 455	7 844 559	6 801 663	7 701 663	11 001 663
lainojen lisäys	0	1 057 104	0	900 000	3 300 000
Lainat/asukas, €	1 035	1207	1046	1185	1693



		TP2021	TA2022	TA2023	TS2024	TS2025
100	Demokratiapalvelut					
*	Toimintatulot	118 112	13 000	16 000		
*	Toimintamenot	-432 447	-373 800	-431 850	-7 995	-8 235
	Toimintakate	-314 335	-360 800	-415 850	-7 995	-8 235
140	Kehittämispalvelut					
*	Toimintatulot	49 824	82 800	61 000	6 000	6 000
*	Toimintamenot	-635 582	-760 567	-1 195 885	-126 666	-128 498
	Toimintakate	-585 758	-677 767	-1 134 885	-120 666	-122 498
150	Sisäiset palvelut					
*	Toimintatulot	2 602 383	1 726 300	1 721 461	1 637 196	1 686 312
*	Toimintamenot	-2 715 133	-2 676 277	-2 554 923	-325 663	-335 435
	Toimintakate	-112 750	-949 977	-833 462	1 311 533	1 350 877
300	Sosiaali- ja perusterveydenhuolto					
	Toimintatulot					
	Toimintamenot	-16 949 095	-18 412 970			
*	Toimintakate	-16 949 095	-18 412 970			
430	Erikoissairaanhoido					
	Toimintatulot					
	Toimintamenot	-9 375 006	-10 285 659			
*	Toimintakate	-9 375 006	-10 285 659			
500	Koulutuspalvelut					
*	Tulot yht.	861 725	829 800	808 650	763 100	764 300
*	Menot yht.	-8 215 253	-8 162 806	-8 892 283	-8 900 917	-8 962 693
	Netto ennen poistoja	-7 353 528	-7 333 006	-8 083 633	-8 137 817	-8 198 393
550	Varhaiskasvatus					
*	Tulot yht.	284 933	247 900	268 000	253 000	253 000
*	Menot yht.	-3 534 828	-3 591 538	-3 860 976	-3 793 994	-3 792 000
	Netto ennen poistoja	-3 249 895	-3 343 638	-3 592 976	-3 540 994	-3 539 000
600	Kirjasto- ja kulttuuripalvelut					
*	Tulot yht.	15 062	17 700	6 100	6 100	6 100
*	Menot yht.	-433 675	-429 660	-476 578	-444 331	-448 574
	Netto ennen poistoja	-418 613	-411 960	-470 478	-438 231	-442 474
620	Vapaa-aikapalvelut					
*	Tulot yht.	103 673	122 343	125 140	110 000	110 000
*	Menot yht.	-969 182	-958 442	-1 167 409	-1 151 192	-1 171 176
	Netto ennen poistoja	-865 509	-836 099	-1 042 269	-1 041 192	-1 061 176
700	Yhdyskuntapalvelut					
*	Tulot yht.	437 769	396 700	416 300	208 060	214 302
*	Menot yht.	-1 618 588	-1 444 963	-1 894 027	-239 245	-246 421
	Netto ennen poistoja	-1 180 819	-1 048 263	-1 477 727	-31 185	-32 119
710	Kiinteistöpalvelut					
*	Tulot yht.	3 532 020	3 392 923	3 487 344	2 091 563	2 154 310
*	Menot yht.	-1 973 307	-1 994 602	-2 430 023	-100 268	-103 278
	Netto ennen poistoja	1 558 713	1 398 321	1 057 321	1 991 295	2 051 032
780	Viranomaisvalvonta					
*	Tulot yht.	116 695	108 400	109 000		
*	Menot yht.	-1 024 359	-1 056 072	-394 458	-216 240	-221 545
	Netto ennen poistoja	-907 664	-947 672	-285 458	-216 240	-221 545
	KAIKKI YHTEENSÄ					
*	Tulot yht.	8 122 196	6 937 866	7 018 995	5 075 019	5 194 324
*	Menot yht.	-47 876 455	-50 147 356	-23 298 412	-15 306 511	-15 417 855

Netto ennen poistoja

-39 754 259**-43 209 490****-16 279 417****-10 231 492****-10 223 531**

Yhteenvetotaulukot

Tuloslaskelma, ulkoinen (vertailu tilinpäätökseen 2021 ja alkuperäiseen talousarvioon 2022)

Tuloslaskelma, ulkoinen				muutos	
	TP2021	TA2022	TA2023	TP2021	TA2022
TOIMINTATUOTOT	3 690 324	3 475 243	3 196 840	-13 %	-8 %
Myyntituotot	1 181 551	1 181 900	1 097 850	-7 %	-7 %
Maksutuotot	559 138	533 200	520 000	-7 %	-2 %
Tuet ja avustukset	480 737	332 893	364 240	-24 %	9 %
Muut toimintatuotot	1 468 898	1 427 250	1 214 750	-17 %	-15 %
TOIMINTAKULUT	-43 444 582	-46 684 733	-19 476 257	-55 %	-58 %
Henkilöstökulut	-10 500 185	-11 286 221	-11 588 598	10 %	3 %
Palkat ja palkkiot	-8 101 652	-8 759 550	-9 164 920	13 %	5 %
Henkilösivukulut	-2 398 533	-2 526 671	-2 423 678	1 %	-4 %
Eläkekulut	-2 131 956	-2 205 562	-2 088 245	-2 %	-5 %
Muut henkilösivukulut	-266 577	-321 109	-335 433	26 %	4 %
Palvelujen ostot	-29 830 398	-32 293 892	-4 230 909	-86 %	-87 %
Aineet, tarvikkeet, tavarat	-1 780 798	-1 704 050	-2 142 000	20 %	26 %
Avustukset	-896 449	-920 250	-956 700	7 %	4 %
Muut toimintakulut	-436 751	-480 320	-558 050	28 %	16 %
TOIMINTAKATE	-39 754 258	-43 209 490	-16 279 417	-59 %	-62 %
Verotulot	26 237 785	26 063 000	14 500 000	-45 %	-44 %
Valtionosuudet	18 041 405	18 819 960	3 905 000	-78 %	-79 %
Rahoitustuotot ja -kulut	52 519	-37 000	-40 000	-176 %	8 %
Korkotuotot	0	3 000	0		-100 %
Muut rahoitustuotot	92 625	20 000	20 000	-78 %	0 %
Korkokulut	-29 856	-50 000	-50 000	67 %	0 %
Muut rahoituskulut	-10 251	-10 000	-10 000	-2 %	0 %
VUOSIKATE	4 577 451	1 636 470	2 085 583	-54 %	27 %
Suunn. mukaiset poistot	-1 659 391	-1 599 215	-1 700 000	2 %	6 %
Arvon alentumiset	-2 937				
Satunnaiset tulot	0	0			
Satunnaiset kulut	0	0			
TILIKAUDEN TULOS	2 915 123	37 255	385 583	-87 %	935 %
Poistoeron lis.(-)tai väh.(+)	69 829	70 000	70 000	0 %	0 %
TILIKAUDEN YLIJÄÄMÄ (ALI-JÄÄMÄ)	2 984 951	107 255	455 583	-85 %	325 %

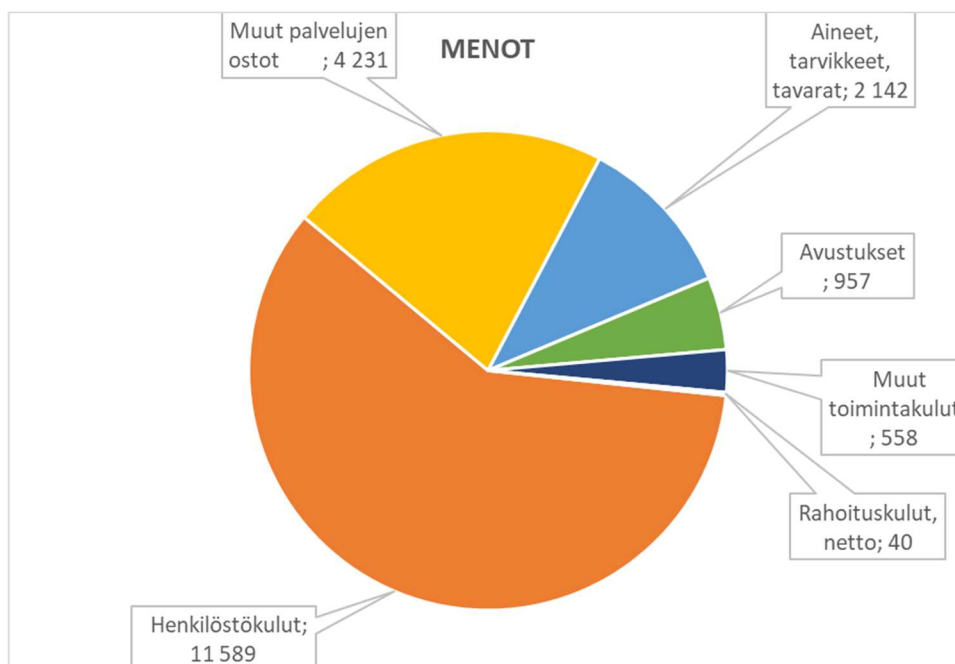
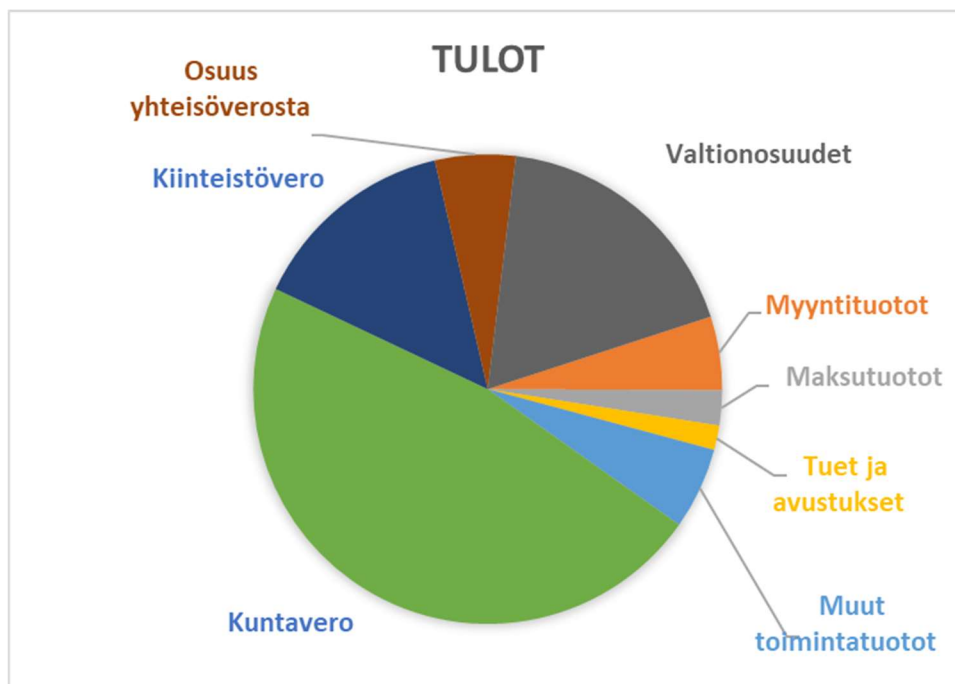
Kokonaismenot ja tulot

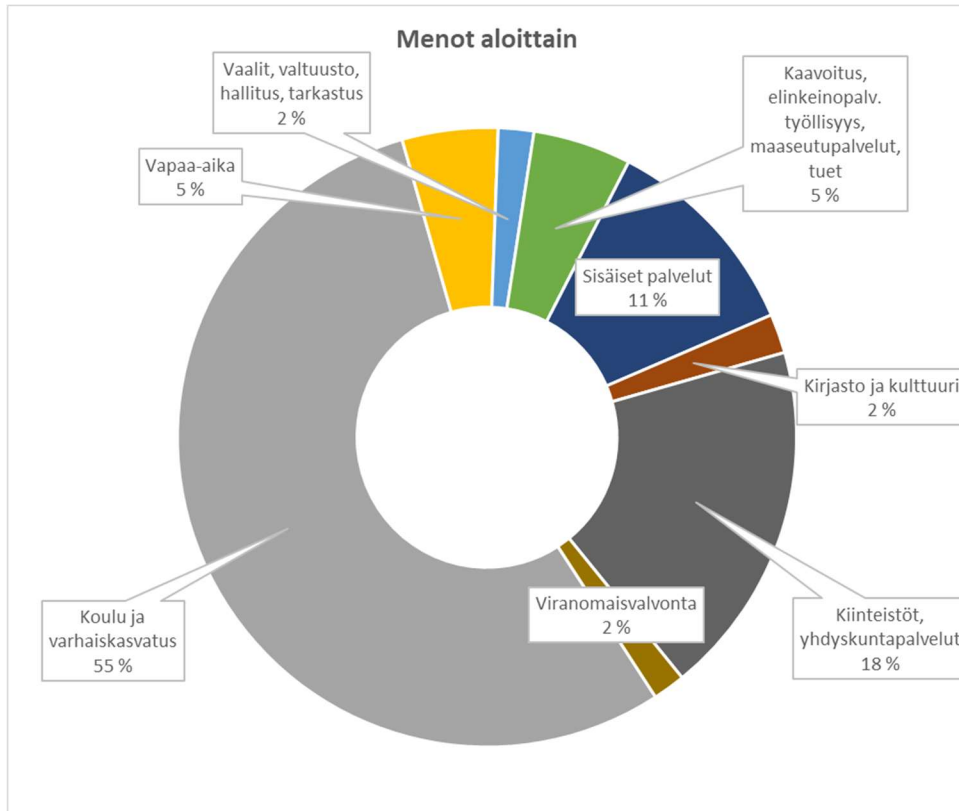
	TP 2021	TA 2022	TA 2023	TS 2024	TS 2025
Menot					
Käyttötalousosa	47 876 454	50 147 356	23 298 412		
Tuloslaskelmaosa	40 107	60 000	60 000	70 000	70 000
Investointiosa	2 961 595	1 733 000	2 795 000	4 215 000	5 070 000
Rahoitusosa	1 553 296	1 042 896	1 042 896	1 100 000	1 200 000
Kokonaismenot	52 431 452	52 983 252	27 196 308		
Tulot					
Käyttötalousosa	8 122 196	6 937 866	7 018 995	7 360 000	7 730 000
Tuloslaskelmaosa	44 371 816	44 905 960	18 425 000	17 915 000	17 815 000
Investointiosa	2 288 654	78 000	49 000	30 000	543 000
Rahoitusosa	0	2 100 000	0	2 000 000	4 500 000
Kokonaistulot	54 782 666	54 021 826	25 492 995		

Kokonaismenot ja -tulot, prosenttimuutos TA22 verrattuna

	Muutos %	TP 2021	TA 2022	TA 2023	TS 2024	TS 2025
Menot						
Käyttötalousosa						
Tuloslaskelmaosa						
Investointiosa						
Rahoitusosa						
Kokonaismenot						
Tulot						
Käyttötalousosa						
Tuloslaskelmaosa						
Investointiosa						
Rahoitusosa						
Kokonaistulot						

Graafiset kuvaajat



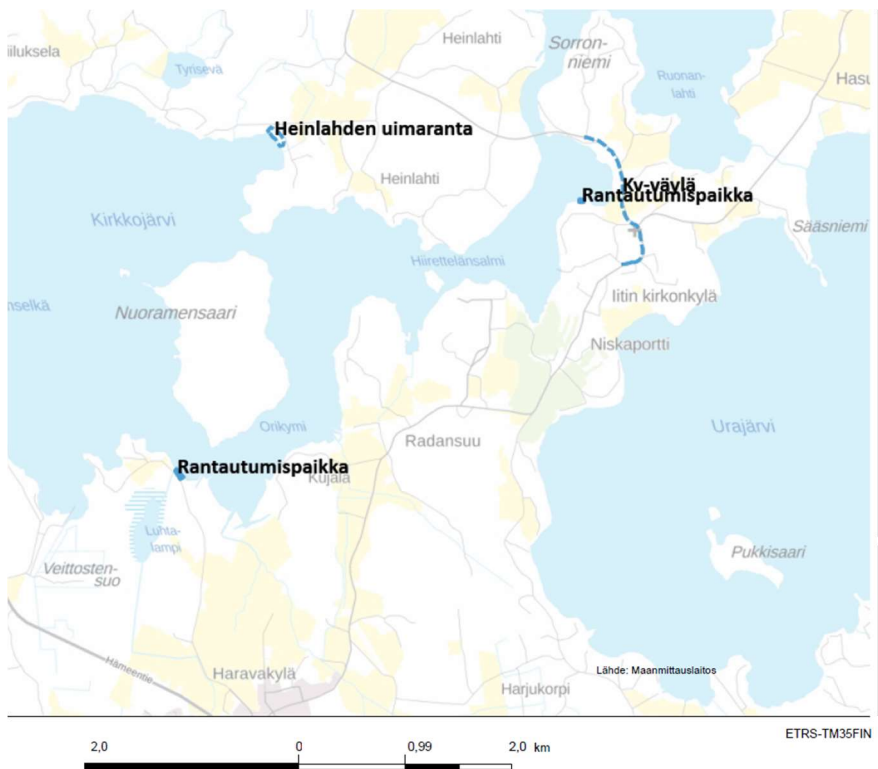


LIITTEET

Investointikohteiden sijainnit



Kausalan taajama-alue



Radansuun alue